

**GAZİ ÜNİVERSİTESİ**

**UZAKTAN EĞİTİM UYGULAMA VE ARAŞTIRMA  
MERKEZİ**

**2021 YILI FAALİYET RAPORU**

## İçindekiler<sup>1</sup>

<b>BİRİM / ÜST YÖNETİCİ SUNUŞU</b> .....	<b>3</b>
<b>I. GENEL BİLGİLER</b> .....	<b>4</b>
A. Misyon ve Vizyon .....	4
B. Yetki, Görev ve Sorumluluklar .....	4
C. İdareye İlişkin Bilgiler .....	5
1. Fiziksel Yapı .....	5
2. Teşkilat Yapısı .....	8
3. Teknoloji ve Bilişim Altyapısı .....	8
4. İnsan Kaynakları .....	10
5. Sunulan Hizmetler .....	15
6. Yönetim ve İç Kontrol Sistemi.....	27
D. Diğer Hususlar .....	28
<b>II. AMAÇ ve HEDEFLER</b> .....	<b>29</b>
A. Temel Politika ve Öncelikler.....	29
B. Birimin Stratejik Planında Yer Alan Amaç ve Hedefler .....	30
C. Diğer Hususlar .....	31
<b>III. FAALİYETLERE İLİŞKİN BİLGİ VE DEĞERLENDİRMELER</b> .....	<b>32</b>
A. Mali Bilgiler.....	32
1. Bütçe Uygulama Sonuçları .....	32
2. Mali Denetim Sonuçları.....	33
3. Diğer Hususlar .....	33
B. Performans Bilgileri .....	34
1. Faaliyet ve Proje Bilgileri .....	34
2. Performans Programı Sonuçlarının Değerlendirilmesi .....	38
3. Stratejik Plan Değerlendirme Tabloları .....	43
4. Performans Bilgi Sisteminin Değerlendirilmesi.....	58
<b>IV. KURUMSAL KABİLİYET ve KAPASİTENİN DEĞERLENDİRİLMESİ</b> .....	<b>59</b>
A. Üstünlükler .....	59
B. Zayıflıklar.....	60
C. Değerlendirme.....	60
<b>V. ÖNERİ VE TEDBİRLER</b> .....	<b>62</b>

<sup>1</sup> Birimin faaliyet alanı gereği bilgi ve veri sağlanamayan başlıklar rapordan çıkartılabilir.

## BİRİM / ÜST YÖNETİCİ SUNUŞU

Gazi Üniversitesi Uzaktan Eğitim Uygulama ve Araştırma Merkezi kuruluş tarihi olan 2013 yılından bu yana “çağdaş bilgi ve iletişim teknolojilerini kullanarak eğitim ve öğretimin etkinliğini artıran, hayat boyu öğrenimin önemini kavramış, kişilerin eğitim ihtiyaçlarını karşılamayı ilke edinmiş, sürdürülebilir eğitim sistemine sahip, yeniliklere açık, katılımcı, ulusal düzeyde rekabet edebilir, uluslararası işbirliğine açık, lider bir merkez olmak” misyonu ve “öğrenci memnuniyetini temel ilke edinen; en güncel ve etkili uzaktan eğitim yöntem ve teknolojilerini kullanarak, öğrencilerine konusunda seçkin öğretim elemanları, uzaktan eğitimde uzman yönetim ve çalışma ekibi ve deneyimli personeli ile en kaliteli ve doyurucu eğitim hizmetini sunmak” vizyonu doğrultusunda hizmet vermektedir. Küresel COVID-19 küresel salgını sürecinde üniversitemizin eğitim-öğretim faaliyetlerinin kesintisiz bir biçim yürütülmesi adına görev almaya devam eden Merkezimiz, kurumsal vizyon olarak sadece üniversitemize değil tüm Türkiye'ye uzaktan eğitim hizmeti sunmayı hedeflemektedir.

Gazi Üniversitesi Uzaktan Eğitim Uygulama ve Araştırma Merkezi'nin 2021 yılı faaliyet raporu aşağıda sunulmaktadır.

Saygılarımla,



**Doç. Dr. Mutlu Tahsin ÜSTÜNDAĞ**

**Uzaktan Eğitim Uygulama ve Araştırma Merkezi Müdürü**

# I. GENEL BİLGİLER

(Kamu İdarelerince Hazırlanacak Stratejik Planlar ve Performans Programları ile Faaliyet Raporlarına İlişkin Usul ve Esaslar Hakkında Yönetmeliğin 26. Maddesi “a) Genel bilgiler: Bu bölümde, idarenin misyonu, vizyonu, teşkilat yapısı, mevzuatı, sunulan hizmetleri, insan kaynakları ve fiziki kaynakları ile yönetim ve iç kontrol sistemine ilişkin bilgilere yer verilir.)

## A. Misyon ve Vizyon

### Misyon

Gazi Üniversitesi Uzaktan Eğitim Uygulama ve Araştırma Merkezi'nin misyonu, çağdaş bilgi ve iletişim teknolojilerini kullanarak eğitim ve öğretimin etkinliğini artıran, hayat boyu öğrenimin önemini kavramış, kişilerin eğitim ihtiyaçlarını karşılamayı ilke edinmiş, sürdürülebilir eğitim sistemine sahip, yeniliklere açık, katılımcı, ulusal düzeyde rekabet edebilir, uluslararası iş birliğine açık, lider bir merkez olmaktır.

### Vizyon

Gazi Üniversitesi Uzaktan Eğitim Uygulama ve Araştırma Merkezi'nin vizyonu bütün çalışma ekibiyle, sadece Gazi Üniversitesi'ne değil, tüm Türkiye'ye uzatan eğitim hizmetlerini ulaştırmaktır. Öğrenci memnuniyetini temel ilke edinen GUZEM, en güncel ve etkin uzaktan eğitim yöntem ve teknolojilerini kullanarak öğrencilerine konusunda seçkin öğretim elemanları, uzaktan eğitimde uzman yönetim ve çalışma ekibi ve deneyimli personeli ile en kaliteli ve doyurucu eğitim hizmetini sunmayı hedef edinmiştir.

## B. Yetki, Görev ve Sorumluluklar

### B.1. Müdür

Merkez Müdürünün Görevleri:

- Merkezi temsil etmek,
- Yönetim Kurulu'nu toplantıya çağırarak, Kurula başkanlık etmek ve alınan kararları uygulamak,
- Merkezin çalışma, hedef ve planları ile yıllık faaliyet raporunu hazırlamak, Yönetim Kurulu'nun görüşünü aldıktan sonra Rektörlüğe sunmak,
- Merkezin idari işlerini yürütmek, personel ihtiyacını belirlemek ve Rektörlüğe sunmak,
- Merkezin çalışmalarının düzenli olarak yürütülmesini ve geliştirilmesini sağlamak,
- Her türlü uzaktan eğitim programının öğrencileri ve öğretim elemanları için teknik ve akademik desteğin verilmesini sağlamak,

- g. Fakülteler, enstitüler, yüksekokullar, meslek yüksekokulları ve Üniversite bünyesindeki diğer birimler ile Rektörlüğe bağlı bölümlerde uygulanan program ve faaliyetlere ilişkin koordinasyon ve iş birliğini sağlamak,
- h. Yurt içi ve yurt dışındaki araştırma ve uygulama merkezleri ile iş birliği yapmak.

## **B.2. Yönetim Kurulu**

Merkez Yönetim Kurulu'nun Görevleri:

- a. Merkezin yönetimi ile ilgili kararlar almak,
- b. Müdürün her faaliyet dönemi sonunda hazırlayacağı faaliyet raporunun düzenlenmesine ilişkin esasları tespit etmek, sunulan raporu değerlendirmek, bir sonraki döneme ait çalışma programını düzenlemek,
- c. Eğitim programları sonunda verilecek diploma, başarı belgesi, sertifika ve benzeri belgelerin verilme koşullarını Üniversite Senatosuna önermek,
- d. Üniversiteye bağlı ilgili birimlerce teklif edilen eğitim programlarının hangilerinin düzenleneceğini, düzenlenen programlarda görevlendirilecek kişileri ve bunlara yapılacak ödemeleri belirlemek,
- e. Merkezin bütçesini hazırlamak.
- f. Merkezin çalışmaları için gerekli görülen çalışma gruplarını ve komisyonları kurmak.
- g. Programda yer alacak internet sitesi içerikleriyle ilgili standartları oluşturmak, gözden geçirmek ve bu konudaki önerileri değerlendirmek.
- h. Yurt içindeki ve yurt dışındaki kuruluşlarla ortaklaşa yürütülecek çalışmaların ilkelerini tespit etmek ve protokollerini hazırlamak.

## **B.3. Danışma Kurulu**

Merkez Danışma Kurulu'nun Görevleri:

- a. Danışma Kurulu, Müdürün daveti üzerine salt çoğunluk ile toplanır ve katılanların salt çoğunluğu ile karar alır.
- b. Danışma Kurulu, uzaktan eğitim ile açılacak her türlü program hakkında Yönetim Kurulu'na öneriler sunar.

## **C. İdareye İlişkin Bilgiler**

### **1. Fiziksel Yapı**

#### **1.1. Eğitim Alanları Derslikler\***

Birimde 15 kişilik bir bilgisayar laboratuvarı bulunmaktadır.

<b>Eđitim Alanı</b>	<b>Kapasitesi 0-50</b>	<b>Kapasitesi 51-75</b>	<b>Kapasitesi 76-100</b>	<b>Kapasitesi 101-150</b>	<b>Kapasitesi 151-250</b>	<b>Kapasitesi 251-Üzeri</b>
<b>Anfi</b>						
<b>Sınıf</b>						
<b>Bilgisayar Lab.</b>	<b>1</b>					
<b>Diđer Lab.</b>						
<b>Toplam</b>	<b>1</b>					

\* Sayı olarak belirtilecektir.

### **1.2.7.Toplantı – Konferans Salonları\***

Birimde 12 kişilik bir toplantı salonu bulunmaktadır.

	<b>Kapasitesi 0-50</b>	<b>Kapasitesi 51-75</b>	<b>Kapasitesi 76-100</b>	<b>Kapasitesi 101-150</b>	<b>Kapasitesi 151-250</b>	<b>Kapasitesi 251-Üzeri</b>
<b>Toplantı Salonu</b>	<b>1</b>					
<b>Konferans Salonu</b>						
<b>Toplam</b>	<b>1</b>					

\*Adet olarak belirtilecektir.

## 1.2.Hizmet Alanları

### 1.3.1. Akademik Personel Hizmet Alanları

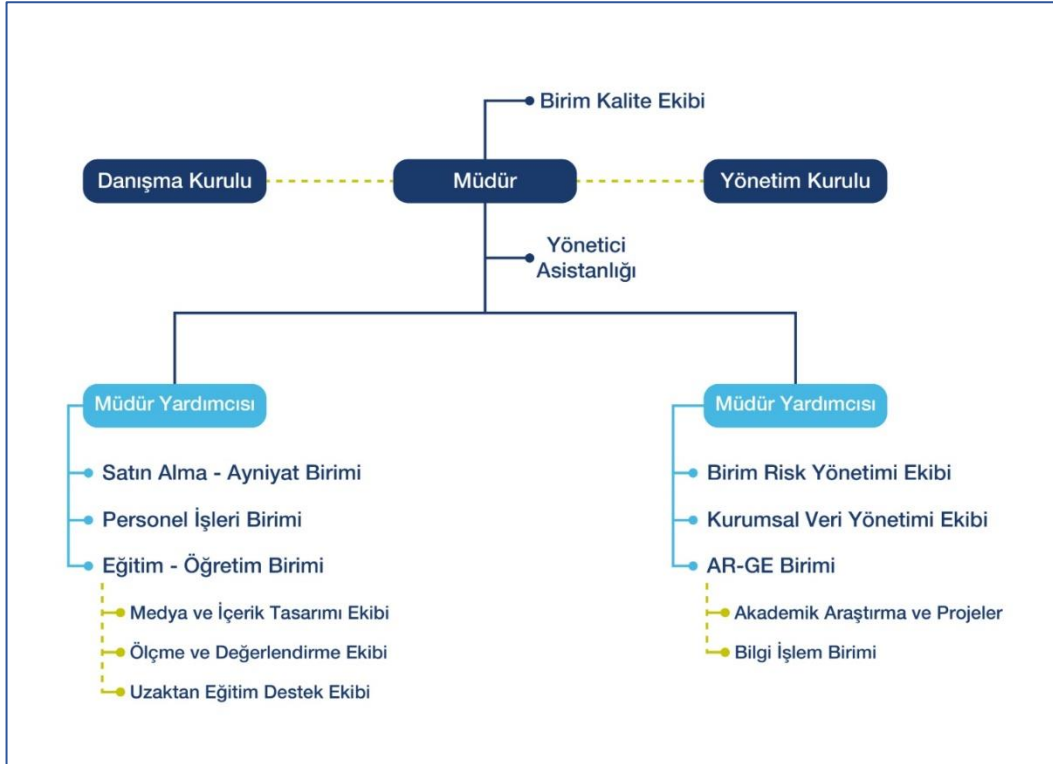
	Sayısı (Adet)	Alanı (m2)	Kullanan Sayısı (Kişi)
Çalışma Odası (Müdür Odası)	1	30	1
Çalışma Odası (Müdür Yardımcıları Odası)	1	29	1
Çalışma Odası (Akademik ve İdari Personel Odası)	1	137	8
<b>Toplam</b>	<b>3</b>	<b>196</b>	<b>10</b>

### 1.3.2. İdari Personel Hizmet Alanları

	Sayısı (Adet)	Alanı (m2)	Kullanan Sayısı
Çay Ocağı	1	18	1
Servis	-	-	-
Çalışma Odası	-	-	-
<b>Toplam</b>	<b>1</b>	<b>18</b>	<b>1</b>

## 2. Teşkilat Yapısı

Birim teşkilat yapısı müdür, kurullar, müdür yardımcıları ve müdür yardımcılara bağlı birim ve ekiplerden oluşmaktadır. Bununla birlikte müdüre bağlı olan “birim kalite ekibi” ve “yönetici asistanlığı” teşkilat şemasında yer alan unsurlardandır. Birimde müdür yardımcısına bağlı “Satın Alma- Ayniyet Birimi”, “Personel İşleri Birimi”, “Eğitim-Öğretim Birimi” ile müdür yardımcısına bağlı “Birim Risk Yönetimi Ekibi”, “Kurumsal Veri Yönetimi Ekibi” ve “AR-GE Birimi” bulunmaktadır. Eğitim-Öğretim Birimi Medya ve İçerik Tasarım Ekibi”, “Ölçme ve Değerlendirme Ekibi” ve Uzaktan Eğitim Destek Ekibi” alt ekiplerini; AR-GE Birimi “Akademik Araştırma ve Projeler” ile “Bilgi İşlem Birimi” olmak üzere iki bileşeni kapsamaktadır.



## 3. Teknoloji ve Bilişim Altyapısı

Bu başlıkta birimin teknoloji ve bilişim alt yapısı “Yazılımlar ve Bilgi Sistemleri”, “Bilgisayarlar” ve “Diğer Bilgi ve Teknolojik Kaynaklar” alt başlıklarında incelenmiştir.

### 3.1. Yazılımlar ve Bilgi Sistemleri

Tür	Adı	Açıklama
	Zoom Video	Konferans Yazılımı
	Web Servis	Sistemine Öğrenci Bilgi Sisteminden öğrenci ve öğretim elemanı bilgileri aktarma
	E-Devlet Entegrasyonu	E-devlet üzerinden sertifika doğrulama ve sorgulama hizmeti
E-Öğrenme	Öğrenme Yönetim	ALMS ( <a href="https://lms.gazi.edu.tr/">https://lms.gazi.edu.tr/</a> )
	Sanal Sınıf Yazılımı	Perculus
	Uzaktan Eğitim Planlama Sistemi	Uzaktan Eğitim Ders Programlarını Planlama



	Destek Bilgi Sistemi	Uzaktan eğitim sorunlarına hızlı çözümler sunma
	Güvenli Kayıt ve Ödeme Sistemi	Uzaktan eğitim faaliyetlerinde elektronik kayıt ve ödeme sunma
E-İçerik Geliştirme	Articulate Storyline 360	Dijital İçerik Hazırlama Aracı
	vMix	Dijital Yayın Kaydetme Yazılımı
	Adobe Creative Cloud	Endüstri Standartlarında Dijital Medya Geliştirme ve Düzenleme Yazılımı

### 3.2. Bilgisayarlar

No	Tür	Adet
1	Masa üstü bilgisayar	37
2	Taşınabilir bilgisayar	12
3	Tablet Bilgisayar	12
4	Tümleşik (All in one) Bilgisayar	11

### 3.3. Diğer Bilgi ve Teknolojik Kaynaklar

Cinsi	İdari Amaçlı (Adet)	Eğitim Amaçlı (Adet)	Araştırma Amaçlı (Adet)
Projeksiyon		1	
Yazıcı	1	9	
Slayt makinesi			
Faks			
Episkop			
Barkot Okuyucu		1	
Baskı makinesi			
Fotokopi makinesi			
Tepegöz			
Fotoğraf makinesi		2	

Kameralar		2	
Web Kamera		8	
Televizyonlar (Akıllı Tv )		1	
Tarayıcılar			
Mikroskoplar			
3D Yazıcı			

#### **4. İnsan Kaynakları**

Bu başlıkta biriminin 2021 yılı mevcut insan kaynakları, istihdam şekli, hizmet sınıfları, kadro unvanları ve bilgilerine yer verilmiştir.

##### ***4.1.Akademik Personel***

<b>Akademik Personel</b>					
	Kadroların Doluluk Oranına Göre			Kadroların İstihdam Şekline Göre	
	Dolu	Boş	Toplam	Tam Zamanlı	Yarı Zamanlı
Profesör	-	-	-	-	-
Doçent	3	-	3	3	
Dr. Öğr. Üyesi	0	-	0	0	-
Öğretim Görevlisi	9	-	9	9	-
Araştırma Görevlisi	-	-	-	-	-
<b>Toplam</b>	12	-	12	12	-

##### ***4.2.Yabancı Uyruklu Akademik Personel***

<b>Yabancı Uyruklu Öğretim Elemanları</b>		
<b>Unvan</b>	<b>Geldiği Ülke</b>	<b>Çalıştığı Bölüm</b>
Profesör		

Doçent		
Dr. Öğr. Üyesi		
Öğretim Görevlisi		
Araştırma Görevlisi		
<b>Toplam</b>		

#### *4.3. Diğer Üniversitelerde Görevlendirilen Akademik Personel*

<b>Diğer Üniversitelerde Görevlendirilen Akademik Personel</b>		
<b>Unvan</b>	<b>Bağlı Olduğu Bölüm</b>	<b>Görevlendirildiği Üniversite</b>
Profesör		
Doçent		
Dr. Öğr. Üyesi		
Öğretim Görevlisi		
Araştırma Görevlisi		
<b>Toplam</b>		

#### *4.4. Başka Üniversitelerden Kurumda Görevlendirilen Akademik Personel*

<b>Başka Üniversitelerden Üniversitemizde Görevlendirilen Akademik Personel</b>		
<b>Unvan</b>	<b>Çalıştığı Bölüm</b>	<b>Geldiği Üniversite</b>
Profesör		
Doçent		
Dr. Öğr. Üyesi		
Öğretim Görevlisi		
Araştırma Görevlisi		

<b>Toplam</b>		
---------------	--	--

#### **4.5.Sözleşmeli Akademik Personel**

<b>Sözleşmeli Akademik Personel Sayısı</b>	
Profesör	
Doçent	
Dr. Öğr. Üyesi	
Öğretim Görevlisi	
Araştırma Görevlisi	
<b>Toplam</b>	

#### **4.6.Akademik Personelin Yaş İtibarıyla Dağılımı**

<b>Akademik Personelin Yaş İtibarıyla Dağılımı</b>						
	21-25 Yaş	26-30 Yaş	31-35 Yaş	36-40 Yaş	41-50 Yaş	51- Üzeri
Kişi Sayısı	-	1	1	4	3	3
Yüzde		% 8,33	% 8,33	% 33,33	% 25	% 25

#### **4.7.İdari Personel**

<b>İdari Personel (Kadroların Doluluk Oranına Göre)</b>			
	Dolu	Boş	Toplam
Genel İdari Hizmetler	3	-	3
Sağlık Hizmetleri Sınıfı	-	-	-
Teknik Hizmetleri Sınıfı	-	-	-
Eğitim ve Öğretim Hizmetleri sınıfı	-	-	-

Avukatlık Hizmetleri Sınıfı.	-	-	-
Din Hizmetleri Sınıfı	-	-	-
Yardımcı Hizmetli	-	-	-
<b>Toplam</b>	<b>3</b>	<b>-</b>	<b>3</b>

#### 4.8. İdari Personelin Eğitim Durumu

İdari Personelin Eğitim Durumu						
	İlköğretim	Lise	Ön Lisans	Lisans	Yüksek Lisans	Doktora
Kişi Sayısı	-	2	-		1	
Yüzde		% 66,6			% 33	

#### 4.9. İdari Personelin Hizmet Süreleri

İdari Personelin Hizmet Süresi						
	1 – 3 Yıl	4 – 6 Yıl	7 – 10 Yıl	11 – 15 Yıl	16 – 20 Yıl	21 - Üzeri
Kişi Sayısı				1	1	1
Yüzde				% 33,3	% 33,3	% 33,3

#### 4.10. İdari Personelin Yaş İtibariyle Dağılımı

İdari Personelin Yaş İtibariyle Dağılımı						
	21-25 Yaş	26-30 Yaş	31-35 Yaş	36-40 Yaş	41-50 Yaş	51- Üzeri
Kişi Sayısı			1		2	

Yüzde			% 33		% 66,6	
-------	--	--	------	--	--------	--

#### 4.11. İşçiler

İşçiler (Çalıştıkları Pozisyonlara Göre)			
	Dolu	Boş	Toplam
Sürekli İşçiler	1	0	1
Vizeli Geçici İşçiler (adam/ay)			
Vizesiz işçiler (3 Aylık)			
<b>Toplam</b>	<b>1</b>	<b>0</b>	<b>1</b>

#### 4.12. Sürekli İşçilerin Hizmet Süreleri

Sürekli İşçilerin Hizmet Süresi						
	1 – 3 Yıl	4 – 6 Yıl	7 – 10 Yıl	11 – 15 Yıl	16 – 20 Yıl	21 - Üzeri
Kişi Sayısı						1
Yüzde						% 100

#### 4.13. Sürekli İşçilerin Yaş İtibarıyla Dağılımı

Sürekli İşçilerin Yaş İtibarıyla Dağılımı						
	21-25 Yaş	26-30 Yaş	31-35 Yaş	36-40 Yaş	41-50 Yaş	51- Üzeri
Kişi Sayısı					1	
Yüzde					% 100	

## 5. Sunulan Hizmetler

### 5.1. Teknik Hizmetler

No	Hizmet	Kullanım Amacı
1	Öğrenme Yönetim Sistemi	Üniversitedeki akademik birimlerin uzaktan eğitim yoluyla verilen tüm derslerinin yönetimi, kullanıcıların ders materyallerine ve canlı derslere ulaşması sağlanmaktadır. Bu sisteme E-devlet sistemi üzerinden erişim de sağlanmıştır.
2	Sanal Sınıf Uygulaması	Üniversitedeki akademik birimlerin uzaktan eğitim yoluyla verilen tüm dersleri için canlı ders imkânı sunulmaktadır.
3	Zoom Video Konferans Uygulaması	Üniversite içinde tüm akademik ve idari personelin çevrim içi her türlü faaliyeti gerçekleştirmesi sağlanmaktadır.
4	Destek Sistemi	Öğrenme Yönetim Sisteminde kayıtlı tüm kullanıcıların yaşadıkları problemleri çevrim içi olarak aktarmaları ve en kısa sürede bu problemlerin personel tarafından değerlendirilmesi sağlanmaktadır.
5	Güvenli Kayıt ve Ödeme Sistemi	Birim bünyesinde verilen kurs, sertifika programı gibi faaliyetlere yönelik kayıt ve ödeme işlemleri elektronik olarak yapılmaktadır.
6	E-Sertifika	Birim tarafından verilen her türlü sertifika e-devlet sistemi üzerinden ulaşılabilecek şekilde barkodlu ve elektronik olarak sunulmaktadır.

### 5.2.Eğitim Hizmetleri

#### 5.2.1. Eğitimler

No	Etkinlik Adı	Tarih	Açıklama
1	Öğrenme Yönetim Sistemi Koordinatör Yetkileri Eğitimi	15 Şubat 2021	<a href="#">Bağlantı Adresi</a>
2	Öğrenci Oryantasyon Uzaktan Eğitim Programı (1.gün)	22 Şub 2021	<a href="#">Bağlantı adresi</a>
3	Öğrenci Oryantasyon Uzaktan Eğitim Programı (2.gün)	23 Şub 2021	<a href="#">Bağlantı adresi</a>
4	Öğrenci Oryantasyon Uzaktan Eğitim Programı (3.gün)	24 Şub 2021	<a href="#">Bağlantı adresi</a>
5	Öğrenci Oryantasyon Uzaktan Eğitim Programı (4.gün)	25 Şub 2021	<a href="#">Bağlantı adresi</a>

6	Öğrenci Oryantasyon Uzaktan Eğitim Programı (5.gün)	26 Şub 2021	<a href="#">Bağlantı adresi</a>
7	Öğretim elemanları için ALMS Soru Bankası Kullanımı ve Sınav Aktivitesi Oluşturma Eğitimi	24 Mart 2021	<a href="#">Bağlantı adresi</a>
8	ALMS Sanal Sınıf Aktivitesi Oluşturma ve Sanal Sınıf Kullanımı Eğitimi	24 Mart 2021	<a href="#">Bağlantı adresi</a>
9	Video Konferans Oturumları Güvenlik Ayarları ve Önlemleri	29 Nisan 2021	<a href="#">Bağlantı Adresi</a>
10	Gazi Üniversitesini Yeni Kazanan Öğrenciler için Oryantasyon ve Öğrencilerle Tanışma Toplantısı	5 Ekim 2021	<a href="#">Bağlantı adresi</a>
11	Pedagojik Formasyon Sertifika Programı Uyum Eğitimi - Öğretmenler	8 Kasım 2021	<a href="#">Bağlantı Adresi</a>
12	Pedagojik Formasyon Sertifika Programı Uyum Eğitimi - Öğrenciler	8 Kasım 2021	<a href="#">Bağlantı Adresi</a>
13	İSG Eğitimi - Oryantasyon Eğitimi	21 Aralık 2021	<a href="#">Bağlantı Adresi</a>

### 5.2.2. Projeler

No	Proje Adı	Türü	Durum
1	Uzaktan Eğitim Uygulama ve Araştırma Merkezileri Konsorsiyum Projesi (2021-1-TR01-KA130-HED-000005861)	Türkiye Ulusal Ajansı KA130	Kabul edildi
2	Uzaktan Eğitim Uygulama ve Araştırma Merkezileri Öğrenci Personel Hareketlilik Projesi (2021-1-TR01-KA131-HED-000007053)	Türkiye Ulusal Ajansı KA131	Kabul edildi
3	Project of Developing Competences of Pre-Service Teachers through STE (A) M-based Renewable Energy Curriculum (RenewTeach)	Türkiye Ulusal Ajansı Yenilik ve İyi Uygulamaların Değişimi İçin İş Birliği - Stratejik Ortaklıklar Projesi (KA2 -Yükseköğretim)	Kabul edildi
4	Project of Promoting Teachers' Online Teaching-Learning Competencies for 21st Century Classrooms (Skilled4Online)	Yenilik ve İyi Uygulamaların Değişimi İçin İş Birliği - Stratejik Ortaklıklar Projesi KA2 -Yükseköğretim	Başvuru yapıldı
5	Project of Improving BlockChain Technology Knowledge and Skills in Higher Education to Promote Professional WorkForce (BlockForce)	Yenilik ve İyi Uygulamaların Değişimi İçin İş Birliği - Stratejik Ortaklıklar Projesi KA2 -Yükseköğretim	Başvuru yapıldı



6	Technology-Enhanced Materials through Telecollaboration in Foreign Language Teacher Education	Erasmus+ Yükseköğretim Alanı İş Birliği KA220-HED için Ortaklıklar Projesi	Başvuru yapıldı
---	-----------------------------------------------------------------------------------------------	----------------------------------------------------------------------------	-----------------

### 5.2.3. Konferans, Kongre, Sempozyum ve Çalıştaylar

No	Etkinlik Adı	Tarih	Açıklama
1	Genç Araştırmacılar Kongresi	28-30 Haziran 2021	Kongre Web Sitesi Adresi: <a href="https://gencarastirmacilar.gazi.edu.tr/">https://gencarastirmacilar.gazi.edu.tr/</a>
2	Uluslararası Türk Dünyası Eğitim Bilimleri Kongresi	24-26 Kasım 2021	Konferans Web Sitesi Adresi: <a href="https://gaziturkdunyasi.gazi.edu.tr/">https://gaziturkdunyasi.gazi.edu.tr/</a>
3	Öğrenme Güçlüğü ve Müdahaleye Tepki Konferansları- Online Learning Difficulties And Response to Intervention Conferences	9-10 Aralık 2021	95. Yıl etkinliği çerçevesinde Gazi Üniversitesi Öğrenme Gelişim Eğitim Uygulama ve Araştırma Merkezi ve Gazi Üniversitesi Uzaktan Eğitim Uygulama ve Araştırma Merkezi'nin birlikte düzenlediği "Çevirim İçi Öğrenme Güçlüğü ve Müdahaleye Tepki Yaklaşımı Konferansları" 9-10 Aralık 2021 tarihleri arasında çevrimiçi olarak gerçekleştirilmiştir.
4	Uluslararası Düzeyde Çevrim İçi Ölçme-Değerlendirme Yazılımı Geliştirme Çalıştayı	10-12 Aralık 2021	Uluslararası Düzeyde Çevrim İçi Ölçme-Değerlendirme Yazılımı Geliştirme Çalıştayı 10-12 Aralık 2021 tarihleri arasında Ankara – Kızılcahamam'da gerçekleştirilecektir. Çalıştaya Gazi Üniversitesi Uzaktan Eğitim Uygulama Merkezi yöneticileri ve akademik personeli ile Gazi Üniversitesi Bilgi İşlem Dairesi Başkanlığı, Gazi Üniversitesi Eğitim Öğretim ve Dış İlişkiler Kurum Koordinatörlüğü ve Ahmet Yesevi Üniversitesi temsilcileri katılım sağlayacaktır. Çalıştayda aşağıdaki başlıklar gündeme alınmış, karşılıklı fikir alışverişleri yapılmıştır.

### 5.2.4. Kurslar

No	Kurs Adı	Kurs Tarihleri	Katılımcı Sayısı
1	İngilizce Akademik Konuşma -1	15 Mart - 5 Mayıs 2021	26 kişi

2	İngilizce Akademik Konuşma -2	15 Mart - 5 Mayıs 2021	28 kişi
3	Temel Almanca	16 Mart -20 Mayıs 2021	49 kişi
4	Orta Almanca	16 Mart- 8 Haziran 2021	19 kişi
5	İngilizce YDS/YÖKDİL Hazırlık	9 Mart – 6 Mayıs 2021	28 kişi
6	İngilizce Akademik Konuşma -1	25 Ekim- 15 Aralık 2021	10 kişi
7	İngilizce Akademik Konuşma -2	25 Ekim- 15 Aralık 2021	15 kişi
8	Almanca Temel Almanca	26 Ekim- 30 Aralık 2021	17 kişi
9	İngilizce YDS/YÖKDİL Hazırlık	26 Ekim- 25 Aralık 2021	11 kişi

### 5.2.5. Sertifika Programları

No	Program Adı	Tarih	Katılımcı Sayısı
1	Türkçenin Yabancı Dil Olarak Öğretimi Sertifika Programı	08-26 Şubat 2021	56
		15 Mart - 14 Nisan 2021	48
		17 Mayıs - 18 Haziran 2021	39
		11 Ekim - 12 Kasım 2021	53
2	Ozon Tedavisi Sertifikalı Eğitim Programı	4 Ağustos – 5 Eylül 2021	45
		29 Kasım 2021 - 16 Ocak 2022	43
3	Deney Hayvanları Uygulama ve Etik Kursu Sertifikalı Eğitim Programı	1 - 9 Kasım 2021	64
4	2021-2022 Eğitim-Öğretim Yılı Pedagojik Formasyon Sertifika Eğitimi Programı	Ekim 2021- Şubat 2022	1187

### 5.3. İdari Hizmetler

GUZEM Üniversitenin tüm akademik ve idari birimlerine çevrim içi eğitim faaliyetlerine yönelik teknik destek ve altyapı hizmeti sağlamaktadır. 2021 yılı içerisinde çeşitli birimlerden gelen toplam 122 etkinliğe destek vermiştir. Hizmet sunulan birimler ve etkinliklere ait bilgiler aşağıdaki tabloda yer almaktadır.

No	Düzenleyen Birim	Tarihi	Adı
1	Türkçe Öğrenim, Araştırma ve Uygulama Merkezi (TÖMER)	25.01.2021	Mehmet Akif Ersoy ve İstiklal Marşı Konferansları 1
2	Gazi Eğitim Fakültesi	28.02.2021	Matematik Öğretimini Tasarlama Web 2.0 Araçlarının Kullanımı
3	Türkçe Öğrenim, Araştırma ve Uygulama Merkezi (TÖMER)	18.02.2021	Mehmet Akif Ersoy ve İstiklal Marşı Konferansları-2
4	Sağlık Bilimleri Fakültesi	19.02.2021	İç Hastalıkları Hemşireliği Perspektifinden Covid-19 Pandemisinde Kronik Hastalıklara Genel Bakış.
5	Proje Koordinasyon Uygulama ve Araştırma Merkezi	26.02.2021	Türk Dünyasının Bilim İnsanları Konferansları Dizisi 1: İbn-İ Sina
6	Türkçe Öğrenim, Araştırma ve Uygulama Merkezi (TÖMER)	27.02.2021	Köklerin İzinde Konferans Serisi 1- Mağcan Cumabay
7	Tıp Fakültesi Dekanlığı	2020-2021 Güz- Bahar Dönemi Her Cumartesi	Tıpta Uzmanlık Dersleri
8	Basın ve Halkla İlişkiler Müdürlüğü	3.03.2021	Vefatının 750.Yılında Hünkar Hacı Bektaşî Veli Ulusal Sempozyumu
9	Personel Daire Başkanlığı	4.03.2021	Beden Dili ve Etkili İletişim
10	Deniz ve Su Bilimler Uyg Ve Arş. Mrk.	4.03.2021	Su Kaynaklarının Sürdürülebilir Yönetimi.
11	Sağlık Hizmetleri Myo	4.03.2021	Süt Sığırlarında Ayak Hastalıkları ve Tırnak Bakımı
12	Sosyal İşl. Kurum Koor.	5-7.03.2021	Gazi Üniversitesi Tıp Fakültesi Çocuk Sağlığı ve Hastalıkları Ana Bilim Dalı Çocuk Beslenme ve Metabolizma Bilim Dalı EĞİTİM SERİLERİ-2 Kalıtsal Metabolik Hastalıklarda Olgularla Laboratuvar Yaklaşımı
13	Eczacılık Fakültesi	5-6-7 Mart 2021	HIT2021 (Health, Innovation and Technology) Kongresi

14	Atatürk İlkeleri ve İnkılap Tarihi Araştırma ve Uygulama Merkezi	8.03.2021	Dünden Yarına Kültür ve İrfan
15	Türkçe Öğrenim, Araştırma ve Uygulama Merkezi (TÖMER)	11.03.2021	Mehmet Akif Ersoy ve İstiklal Marşı Konferansları -3
16	Sos.İşl. K.K.	16.03.2021	95.Yılda 95 Etkinlik 95 Eser Neden Proje Yapmalıyım?
17	Sosyal İlişkiler Kurum Koordinatörlüğü	16.03.2021	Siber Zorbalık, Siber Farkındalık
18	Personel Dairesi Başkanlığı	16-17-18.03.2021	Afet Farkındalık Eğitimleri
19	Sağlık Hizmetleri Myo	17.03.2021	Neden Proje Yapmalıyım Erasmus+ Esc Fırsatları.
20	Risk İzleme Ve Yönlendirme Komisyonu	18.03.2021	Risk Yönetim Süreci Bilgilendirme Eğitimi.
21	Teknik Bilimler Myo	18.03.2021	Tarihi ve Edebi Cephesiyle Çanakkale Zaferi.
22	Sosyal İlişkiler Kurum Koordinatörlüğü	18.03.2021	Zaferinin 106. Yılında “Yaşayanların ve Savaş Meydanlarını Görenlerin Kaleminden Çanakkale.
23	Sağlık Hizmetleri Myo	19.03.2021	Türk Dünyasında Nevruz Kutlamaları
24	Proje Koordinasyon Uyg.Ve Arş.Merk.	19.03.2021	Türk Dünyasının Öncü Bilim İnsanları Konferansları Dizisi 2, Yeni Bir Mathemata Anlayışının Doğuşu Harizmi ve Nicelik Tasavvurunda Tarihi Sıçrama.
25	Öğrenme Gelişim Uygulama Ve Arş Merk.	19.03.2021	12 Ay 12 Uzman
26	Sağlık Hizmetler Myo	22.03.2021	Dünya Su Gününde Suyu ve Sağlığını Korumak.
27	Mimarlık Fakültesi	24.03.2021	95 Yılda 95 Etkinlik 95 Eser Projesi “Challenges in Design of Contemporary Mosques in Turkey and Bosnia Herzegovina
28	Eczacılık Fakültesi	24.03.2021	Eczacılık Konferansları Serisi 2
29	Türkçe Öğrenim, Araştırma ve Uygulama Merkezi (TÖMER)	24.03.2021	Köklerimizin İzinde 3: Mahtumkulu Firakî

30	Sağlık Bilimleri Myo	24.03.2021	Ostomili Bireyler Covid 19 Pandemisinde Neler Yaşıyor?
31	Türkçe Öğrenim, Araştırma ve Uygulama Merkezi (TÖMER)	7.04.2021	Köklerimizin İzinde 4 Doğumunun 170.Yıl Dönümünde İsmail Gaspıralı
32	Fen Bilimleri Enstitüsü	13.04.2021	Eti Maden ve Ar-Ge Çevrimiçi Semineri
33	Tıp Fakültesi Dekanlığı	27.03.2021	Medx-Kariyer Sempozyumu
34	Personel Daire Başkanlığı	20.04.2021	Aile İçi Sağlıklı İletişim Bağırmayan Anne&Baba Olmak
35	Proje Koordinasyon Uygulama ve Araştırma Merkezi	22.04.2021	Türk Dünyasının Öncü Bilim İnsanları Konferanslar Dizisi-3
36	Atatürk İlkeleri Ve İnkılap Tarihi Arş. Ve Uyg. Mrk.	22.04.2021	101. Sene-İ Devriyesinde Büyük Millet Meclisinin Açılışı ve Milli Hakimiyet
37	Personel Daire Başkanlığı	22.04.2021	Hizmetiçi Eğitim ve Personel Geliştirme
38	Türkçe Öğrenim, Araştırma ve Uygulama Merkezi (TÖMER)	22.04.2021	Mehmet Akif Ersoy ve İstiklal Marşı Konferansları 4
39	Proje Koordinasyon Uygulama ve Araştırma Merkezi	22.04.2021	Farabi: Yeni Bir Felsefe Geleneğinin İnşası
40	Sağlık Bilimleri Ens.	26-27-29-30-.04.2021	Fizyoterapide Multidisipliner Yaklaşım
41	Gazi Eğitim Fakültesi	28.04.2021	İlham Veren Öğretmenler
42	Sosyal İlişkiler Kurum Koordinatörlüğü	28.04.2021	Bilim ve Girişimlik
43	Sosyal İlişkiler Kurum Koordinatörlüğü	3.05.2021	Eczacılık Konferansları Serisi 5 Novel Gpcr-Targeted Pharmacological Treatment for Preeclampsia
44	Sosyal İlişkiler Kurum Koordinatörlüğü	4.05.2021	Bilim ve Girişimlilik; Uyuşturucu İle Mücadele
45	Sosyal İlişkiler Kurum Koordinatörlüğü	4.05.2021	Spor Yönetiminde Kariyer Söyleşileri Etkinliği 3
46	Sosyal İlişkiler Kurum Koordinatörlüğü	6.05.2021	Mimari Fikir Yarışmalarına Nasıl Hazırlanılır?

47	Sosyal İlişkiler Kurum Koordinatörlüğü	7.05.2021	Öğretmen Adayları için Coğrafya Öğretiminde 3b Uygulamaları
48	Gazi Eğitim Fakültesi	7.05.2021	4th Geltus Online Konference
49	Türkçe Öğrenim, Araştırma ve Uygulama Merkezi (TÖMER)	20.05.2021	Mehmet Akif Ersoy ve İstiklal Marşı Konferansları 5
50	Proje Koordinasyon	21.05.2021	Biruni'nin Bilim Dünyasına Katkısı
51	Gazi Eğitim Fakültesi	21.05.2021	Erken Yaşta Stem Eğitimi
52	Spor Bilimleri Fakültesi	22-23 Mayıs 2021	Herkes için Spor Zirvesi ve 4. Uluslararası Herkes için Spor Kongresi
53	Personel Daire Başkanlığı	25.05.2021	Görev Suçu Ve Kişisel Suç Farkları Soruşturmacı Usul Ve Esasları (Hizmetiçi Eğitim)
54	Personel Daire Başkanlığı	26.05.2021	Soruşturmacı Nedir? Nasıl Görevlendirilir? Yetkileri Nelerdir? Soruşturmacı Usul Ve Esasları ( Hizmetiçi Eğitim)
55	Sosyal İlişkiler Kurum Koordinatörlüğü	26.05.2021	Online Conferance 2nd Internatinal Conferance on Light Based Technologies
56	Fotonik Uyg.Ve Arş.Merk.	26-28.05.2021	2nd Internatinal Conferance on Light Based Technologies
57	Personel Daire Başkanlığı	27.05.2021	Raporlama Süreci Usul ve Esasları Soruşturmacı Usul ve Esasları (Hizmetiçi Eğitim)
58	Sosyal İlişkiler Kurum Koordinatörlüğü	27.05.2021	Nörom Webinar Serisi Mayıs Ayı Etkinliği
59	Türkçe Öğrenim, Araştırma ve Uygulama Merkezi (TÖMER)	28.05.2021	Köklerimizin İzinde 5: Mehmet Emin Resulzâde
60	Personel Daire Başkanlığı	28.05.2021	Soru Cevap ve Genel Değerlendirme Soruşturmacı Usul ve Esasları (Hizmet İçi Eğitim)
61	Risk İzleme ve Yönlendirme Komisyonu	2.06.2021	Risk Yönetim Sistemi Eğitimi
62	Gazi Eğitim Fakültesi	5.06.2021	30. Yılıın Mezunları 31. Yıla Hoşgeldiniz Diyor Etkinliği
63	Personel Daire Başkanlığı	07-08.06.2021	İlk Yardım Eğitimi

64	Gazi Eğitim Fakültesi	11.06.2021	Proaktif Öğrenme Ortamı
65	Akademik Yazma Uyg.Ve Arş.Mrk.	17.06.2021	Metadis Course Markers in Academic Articles What, Where And How
66	Çocuk Gelişimi Arş.Ve Uyg.Mrk.	20.06.2021	Kriz Durumlarında Yaratıcılık Covid-19 Deneyimi
67	Gazi Eğitim Fakültesi	21-25.06.2021	Eğitimde Prososyal Değerlere Bakış.
68	Personel Daire Başkanlığı	22.06.2021	Kurum Kültürü, Nezaket ve Etik Kurallar.
69	Çocuk Gelişimi Arş.Ve Uyg.Mrk.	23.06.2021	Erken Çocuklukta Duygusal Zeka Stratejileri
70	Bilgi İşlem Daire Başkanlığı	24.06.2021	Web Erişilebilirlik Eğitimi
71	Personel Daire Başkanlığı	24.06.2021	Zaman Yönetimi, Doğru Anlama ve Karar Verme
72	Gazi Eğitim Fakültesi	28-30.06.2021	1.Uluslararası Yabancı Dil Eğitimi Sempozyumu
73	Personel Daire Başkanlığı	29.06.2021	Çalışma Hayatında Etkili ve Güzel Konuşma
74	Personel Daire Başkanlığı	1.07.2021	Cennetin Anahtarı Anne, Baba Rızası
75	Personel Daire Başkanlığı	5.07.2021	İnsan İlişkileri ve Protokol Kuralları
76	Personel Daire Başkanlığı	8.07.2021	Stres ve Motivasyon
77	Personel Daire Başkanlığı	12-16.07.2021	Kişisel ve Kurumsal İmaj Oluşturma
78	Personel Daire Başkanlığı	13.07.2021	Pandemi Hastalıkları Afet ve Kriz Yönetimi
79	Kurumsal Veri Yönetimi Koordinatörlüğü	30.07.2021	Kvys Kullanıcı Eğitimi
80	Türkçe Öğrenim, Araştırma ve Uygulama Merkezi (TÖMER)	18.08.2021	Köklerimizin İzinde 8
81	Türkçe Öğrenim, Araştırma ve Uygulama Merkezi (TÖMER)	25.08.2021	Mehmet Akif Ersoy ve İstiklal Marşı Konferansları 8

82	Bilgi İşlem Daire Başkanlığı	6.09.2021	Gazi Üniversitesi İçerik Yönetim Sistemine Geçiş Bilgilendirme Eğitimi
83	Personel Daire Başkanlığı	8.09.2021	Amir Memur İlişkileri ve Uyum
84	Personel Daire Başkanlığı	15.09.2021	İletişim, Teknoloji ve Toplum
85	Mühendislik Fakültesi	15-17.09.2021	6. Uluslararası Bilgisayar Bilimleri Mühendisliği Konferansı
86	Personel Daire Başkanlığı	22.09.2021	Üst Düzey Düşünme Becerileri ve Problem Çözme
87	Personel Daire Başkanlığı	29.09.2021	Karar Verme ve Problem Çözme Teknikleri
88	Personel Daire Başkanlığı	6.10.2021	Ses Sağlığı Hijyeni
89	Personel Daire Başkanlığı	11.10.2021	Halkla İlişkiler ve Nezaket Kuralları
90	Personel Daire Başkanlığı	12.10.2021	Etkili İletişim ve Beşeri İlişkiler
91	Personel Daire Başkanlığı	13.10.2021	Zamanı Doğru Kullanma ve Verimlilik Artırma Yöntemleri
92	Türk Ocakları Genel Merkezi ve Gazi İle İşbirliği	13.10.2021	Bağımsızlıkların 30. Yılında Türk Cumhuriyetleri Bilgi Şöleni Etkinliği
93	Personel Daire Başkanlığı	14.10.2021	Kitle Psikolojisi
94	Personel Daire Başkanlığı	15.10.2021	Stres Yönetimi ve Öfke Kontrolü
95	Personel Daire Başkanlığı	18.10.2021	Toplumsal Olaylara Müdahale Esasları
96	Personel Daire Başkanlığı	19.10.2021	Diksiyon ve Etkili Konuşma
97	Personel Daire Başkanlığı	20.10.2021	Dijital İtibar Yönetimi
98	Personel Daire Başkanlığı	21.10.2021	Beden Dili Kullanım Teknikleri
99	Personel Daire Başkanlığı	22.10.2021	İkna Yöntemleri



100	Proje Koordinasyon Ofisi	22.10.2021	Yusuf Has Hacib ve Eseri Kutadgu Bilig
101	Personel Daire Başkanlığı	22.10.2021	Siber Güvenlik Farkındalık
102	Personel Daire Başkanlığı	26.10.2021	Sağlık Hukuku
103	Mühendislik Fakültesi	26-29.10.2021	10 th International Conference on Renewable Energy and Research and Applications
104	Personel Daire Başkanlığı	27.10.2021	Sıfır Atık ve Geri Dönüşüm
105	Personel Daire Başkanlığı	3.11.2021	Etkili Öğretim ve Öğrenme Süreçleri
106	Tıp Fakültesi	4.11.2021	Complementary Perspectives on Art. in Memory of the 95 Th Anniversary
107	Sosyal İşler Kurum Koordinatörlüğü	11.11.2021	Zengezur Koridoru Bölgesel Etkileri ve Türk Dünyası
108	Personel Daire Başkanlığı	11.11.2021	Su Hayattır
109	Fen Bilimleri Enstitüsü	16.11.2021	Konuşan Doğa Eğitimleri
110	Kariyer Planlama	16-17.11.2021	Amerika Birleşik Devletleri ve Meksikada Uluslararasılaşma
111	Gazi Eğitim Fakültesi	18.11.2021	Mehmet Akif Ersoy ve İstiklal Marşı Konferansları 11
112	Personel Daire Başkanlığı	18.11.2021	Teknoloji Çağında Bilginin Güvenilirliği ve Bilgi Kirliliğini Önleme ve Doğru Bilgi Yöntemleri
113	Personel Daire Başkanlığı	23.11.2021	Kişisel Verilerin Korunması
114	Personel Daire Başkanlığı	25.11.2021	Kurumsal İletişim ve Kurum Vizyonu
115	Personel Daire Başkanlığı	25.11.2021	Uyuşturucu Madde Kullanımıile Mücadele Eğitimi
116	Proje Ofisi	29.11.2021	Kaşgarlı Mahmut ve Eseri Divanü Lugatit -Türk
117	Personel Daire Başkanlığı	1.12.2021	Gönüllü Sorumluluk

118	Personel Daire Başkanlığı	8.12.2021	Bedenin Pin Kodları Hizmet İçi Eğitim Programı
119	Bilişim Enstitüsü	09-11.12.2021	Uluslararası Bilişim ve Bilgisayar Bilimleri Konferansı
120	Personel Daire Başkanlığı	9.12.2021	İnsanlığın Varoluş Sürecinde Gönül Medeniyetinin Yeri
121	Personel Daire Başkanlığı	16.12.2021	Ahde Vefa Vefa Sadece İstanbul'da Bir Sementin Adı Değildir.
122	Proje Koordinasyon Ofisi	22.12.2021	Ömer Hayyam'ın Matematik Çalışmalarının Tarihi Konumu Konferansı

#### 5.4.Diğer Hizmetler

GUZEM tarafından 2021 yılında görev alanına giren eğitim faaliyetleri dışında akademik ve idari birimlerin çevrim içi faaliyetlerine de alt yapı ve teknik destek sağlamaktadır. Bu kapsamda toplam 21 adet etkinlik bulunmaktadır. Hizmet talep eden birimler ve etkinliklere ilişkin bilgiler aşağıdaki tabloda sunulmaktadır.

1	Türkçe Öğrenim, Araştırma ve Uygulama Merkezi (TÖMER)	25.01.2021	Mehmet Akif Ersoy ve İstiklal Marşı Konferansları 1
2	Diş Hekimliği Fakültesi	23.02.2021	Verimlilik Toplantısı
3	Araştırma - Geliştirme Kurum Koordinatörlüğü	2.03.2021	Bilimsel Araştırma Projeleri Uygulama Esasları Harcama Süreçleri Bilgilendirme Toplantısı
4	Eğitim Öğretim Dış İlişkiler Koor.	15.03.2021	Erasmus+Öğrenci ve Personelhareketlilik Başvuruları Tanıtım Toplantısı.
5	Sosyal İlişkiler Kurum Koordinatörlüğü	15.03.2021	G.Ü. Diş Hekimliği Fakültesi Fotoğraf Topluluğu ( Güdfod) Sergisi
6	Proje Koordinasyon Uygulama ve Araştırma Merkezi	8.04.2021	2021 Yılı Erasmus+Projeleri Teklif Çağrısı Tanıtım Toplantısı
7	Tıp Fakültesi Dekanlığı	16.04.2021	Ola: Online Assesment Sınavı
8	Eğitim Politikaları Uyg.Vearş. Mrk	20.04.2021	Eğitim Buluşmaları 1 Eğitim ve Gelecek

9	Risk İzleme Ve Yönetim Komisyonu	5.05.2021	Risk Yönetim Sistemi
10	Gazi Eğitim Fakültesi	21.05.2021	21. Yüzyıl Sınıf Öğretmeni Adaylarıyla Buluşma
11	Personel Daire Başkanlığı	24.05.2021	Soruşturmacı Usul Ve Esasları Mevzuat Bilgileri (Hizmetiçi Eğitim)
12	Personel Daire Başkanlığı	14.10.2021	2019-2020'de Tamamlanan Erasmus Projeleri Tanıtım (Erasmus Days)
13	Eğitim Öğretim Değişim Programları Birimi	15.10.2021	Erasmus Days
14	Ankara Yıldırım Beyazıt Üniversitesi	22.10.2021	Pedagojik Formasyon Çevrimiçi Kayıt ve Ödeme İşlemleri
	Eğitim Öğretim Koordinasyon	5.11.2021	Çevrimiçi Erasmus Sohbetleri
15	Strateji Daire Başkanlığı	23.11.2021	Program Bütçe Bilgilendirme Toplantısı
16	Sağlık Kültür Spor Daire Bşk.	25.11.2021	Sabancı Vakfı Burs Mülakatları
17	Eğitim Öğretim Değişim Programları Birimi	26.11.2021	Erasmus Öğrenci Hareketliliği Oryantasyon Toplantısı
18	Eğitim Öğretim Değişim Programları Birimi	3.12.2021	Erasmus Sohbetleri -4
19	Eğitim Öğretim Planlama Birimi	6.12.2021	Lisansüstü Tez Danışmanlığı Usul ve Esaslarının Görüşülmesi Etkinliği
20	Eğitim Öğretim Dış İlişkiler Koordinatörlüğü	17.12.2021	Erasmus Staj Oryantasyonu
21	Proje Koordinasyon Ofisi	28.12.2021	2022 Erasmus Projeleri Bilgilendirme Toplantısı

## **6. Yönetim ve İç Kontrol Sistemi**

Birimimizin atama işlemleri Üniversitemiz Personel Daire Başkanlığı tarafından, satın alma işlemleri Merkezimiz bütçesinden doğrudan temin yoluyla yürütülmektedir.

## **D. Dięer Hususlar**

(Bu bařlık altında, yukarıdaki bařlıklarda yer almayan ancak birimin açıklanmasını gerekli gördüęü dięer konular özet olarak belirtilir.)

## II. AMAÇ ve HEDEFLER

Gazi Üniversitesi Uzaktan Eğitim Uygulama ve Araştırma Merkezi (GUZEM), 02.04.2013 tarihinde kurulmuş ve merkez yönetmeliği, 28711 sayılı ve 18 Temmuz 2013 tarihli Resmi Gazete 'de yayınlanmıştır. GUZEM Uzaktan eğitim ile ilgili araştırma ve geliştirme çalışmaları yapmayı, ön lisans, lisans ve lisansüstü eğitimdeki e-öğrenme temelli ders ve programlar ile faaliyetleri düzenlemeyi ve üniversite verilmekte olan dersleri e-öğrenme ile desteklemeyi, uzaktan eğitim yoluyla mezuniyet sonrası eğitim programları düzenleyerek mesleki bilgilerin düzenlenmesine yardımcı olmayı, ihtiyaç duyulan alanlarda toplumun her kesimine yönelik diploma, sertifika vb. programları düzenleyerek bilgiyi topluma yaymak ve yaşam boyu öğrenim ilkesini topluma benimsetmeyi hedeflemektedir.

### A. Temel Politika ve Öncelikler

GUZEM Gazi Üniversitesi Uzaktan Eğitim Politikası ve Stratejik Planını esas alarak faaliyetlerini planlamakta ve uygulamaktadır. Gazi Üniversitesi'nin Merkezimizi doğrudan ilgilendiren uzaktan eğitim politikasında;

- Sürdürülebilir kalkınma hedeflerinden kaliteli ve kapsayıcı eğitime erişim için çevrim içi eğitim-öğretim süreçlerinin düzenlenmesi ve kesintisiz yürütülmesi, tüm bu süreçlerin iç ve dış paydaş görüşleri dikkate alınarak katılımcı bir anlayış ile sürdürülmesi,
- Çevrim içi eğitim-öğretim çıktıları ve kazanımlarının düzenli performans ölçümleriyle izlenmesi ve sürekli iyileştirmenin sağlanması,
- Günümüz dünyasının ihtiyaç duyduğu alanlarda akademik birimler ve dış paydaşlarla iş birliği içerisinde gerekli uzaktan eğitim programlarının açılması ve sürekli izleme ve iyileştirmelerin öncelenmesi,
- Öğrencinin motivasyonu, ilgi ve bağlanmasını dikkate alan, uzaktan eğitime özgü öğrenci merkezli öğrenme yöntem ve yaklaşımları ile alternatif ölçme ve değerlendirme biçimlerinin uygulanmasının sağlanması ve bu noktada öğretim elemanlarının bu süreçleri uygularken ihtiyaç duyacakları teknolojik ve pedagojik yetkinliklerinin artırılması,
- Öğrenci rehberlik, akademik danışmanlık, kariyer ve sosyal destek hizmetlerinin çevrim içi ortamlarda eksiksiz ve kesintisiz olarak sürdürülmesinin sağlanması,
- Yaşam boyu öğrenmeyi merkeze alarak üniversitemiz personeli ve öğrencilerinin ihtiyaç duyduğu eğitimlerin iç ve dış paydaşlarla işbirliği içerisinde sunulması ve bu eğitimlere hiçbir engel olmaksızın çevrim içi erişimin sağlanması, dönütlerle gerekli iyileştirmelerin yapılarak PUKÖ döngüsünün uygulanması,
- Akıllı teknolojileri (yapay zekâ, veri madenciliği, makine öğrenmesi, derin öğrenme, öğrenme analitikleri vb.) işe koşarak çevrim içi öğrenme-öğretme süreçlerini daha işlevsel ve verimli hale getirecek AR-GE faaliyetlerinin yapılması ve sonuçların izlenebilirliğinin sağlanması,
- Dijital ortamda oluşan e-öğrenme verilerinin; bilgi güvenliği, gizlilik ve bilişim etiği boyutları göz önünde bulundurularak saklanması, bunun yanında bu verilerin ilgili paydaşlarla yine aynı ilkeler göz önünde bulundurularak paylaşılması yer almaktadır.

## **B. Birimin Stratejik Planında Yer Alan Amaç ve Hedefler**

<b>Stratejik Amaçlar</b>	<b>Stratejik Hedefler</b>
<b>Stratejik Amaç-1:</b> Uzaktan eğitim ile ilgili araştırma ve geliştirme çalışmaları yapmak.	<b>Hedef-1:</b> Farklı kurum ve kuruluşlarla iş birliği yapılarak uzaktan eğitim ile en az 10 eğitimin planlanması ve içeriklerinin geliştirilmesi.
	<b>Hedef-2:</b> Ön lisans, lisans ve lisansüstü eğitimdeki e-öğrenme temelli ders ve programlar ile faaliyetleri düzenlemek ve üniversite verilmekte olan dersleri e-öğrenme ile desteklemek.
	<b>Hedef-3:</b> Programlar kapsamında ders veren öğretim elemanlarının tamamına sistemin etkili kullanımına ilişkin, önceki dönemlerde verilmiş olan eğitimlerin devamlılığını sağlayarak mesleki ve teknik gelişimlerine katkı sağlamak.
	<b>Hedef-4:</b> Uzaktan eğitim ve öğretim teknolojileri konusunda bilimsel araştırmalar yapmak.
	<b>Hedef-5:</b> Salgın süreci gibi kritik durumlarda, üniversite bünyesinde devam eden programların tamamını, üniversitenin ilgili birimleri (Bilgi İşlem Daire Başkanlığı, Öğrenci İşleri Daire Başkanlığı vb.) ile iş birliği içerisinde, Öğrenme Yönetim Sistemine (ÖYS) aktarılmasını sağlamak.
	<b>Hedef-6:</b> Öğrenme yönetim sisteminin kullanılabilirliğini, kullanılabilirliğini, sürdürülebilirliğini artırıcı, kişisel veri güvenliği ve gizliliğini sağlayacak geliştirme çalışmaları önermek, geliştirme süreçlerini izleyerek sonuçlarını görmek.
	<b>Hedef-7:</b> Uzaktan eğitim alanında bilimsel faaliyetlerin yürütülebileceği bir lisansüstü eğitim programının açılmasına katkı sağlamak.
	<b>Hedef-8:</b> Uzaktan eğitim alanında bilimsel çalışmaların yayımlanabileceği, hakemli ulusal/uluslararası bir süreli yayının kurulmasına katkı sağlamak.
<b>Stratejik Amaç-2:</b> Teknolojinin sağladığı çoklu ve etkileşimi ortam imkânları ile eğitim ve öğretimin başarısını arttırmak.	<b>Hedef-1:</b> Hazırlanan eğitim içeriklerinin tamamının çoklu ve etkileşimli ortamlar ile desteklemek.
<b>Stratejik Amaç-3:</b> Uzaktan eğitim yoluyla	<b>Hedef-1:</b> Kurumun farklı birimlerinden talep edilen mesleki bilgilerin

mezuniyet sonrası eğitim programları düzenleyerek mesleki bilgilerin düzenlenmesine yardımcı olmak.	düzenlenmesine ilişkin eğitim programlarının tamamına destek olmak.
<b>Stratejik Amaç-4:</b> İhtiyaç duyulan alanlarda toplumun her kesimine yönelik diploma, sertifika vb. programları düzenleyerek bilgiyi topluma yaymak ve yaşam boyu öğrenim ilkesini topluma benimsetmek.	<b>Hedef-1:</b> Yaşam boyu öğrenmenin desteklenmesine katkı sağlamak amacıyla en az 10 eğitim programının faaliyete geçirilmesi.
	<b>Hedef-2:</b> Merkezimizin düzenlediği etkinlik, faaliyet ve eğitimlere ilişkin tanıtımlarının yapılmasında kurumun farklı birimlerinden destek alınarak daha geniş kitlelere ulaşmak.
<b>Stratejik Amaç-5:</b> Diğer programlarla iş birliği içerisinde ulusal ve uluslararası eğitim ihtiyaçlarını giderecek uzaktan eğitim çözümlerini tasarlamak ve yürütmek.	<b>Hedef-1:</b> Bu amaç doğrultusunda en az üç açık kaynaklı ders malzemesinin hazırlanması
<b>Stratejik Amaç-6:</b> Kamu kurum ve kuruluşları ile özel sektör kuruluşlarının eğitim programlarını e-öğrenmeye uyarlamalarına ve uzaktan eğitim sistemleri geliştirmelerine katkıda bulunmak.	<b>Hedef-1:</b> Merkezin bilgi birikimini talep eden ilgili kurum ve kuruluşlara aktarmak.
	<b>Hedef-2:</b> Üniversitemiz başta olmak üzere kurumların eğitim-öğretim süreçlerinin yönetim ihtiyacına cevap verebilecek bir Öğrenme Yönetim Sisteminin geliştirilmesi.

### **C. Diğer Hususlar**

Ülkemizde doğal afet, bulaşıcı hastalık gibi olağanüstü durumlarda, diğer kurumlara örnek ve destek olabilmek amacıyla örnek bir sistem oluşturarak kriz anında tüm ihtiyaçlara cevap verebilen uzaktan eğitim süreçlerine hazır bulunmak birimin amaçları arasında yer almaktadır.

### III. FAALİYETLERE İLİŞKİN BİLGİ VE DEĞERLENDİRMELER

(Kamu İdarelerince Hazırlanacak Stratejik Planlar ve Performans Programları ile Faaliyet Raporlarına İlişkin Usul ve Esaslar Hakkında Yönetmeliğin 26. Maddesi gereği Faaliyetlere İlişkin Bilgi ve Değerlendirmeler bölümünde, aşağıda belirtildiği şekilde malî bilgiler ile performans bilgilerine detaylı olarak yer verilir.)

#### A. Mali Bilgiler

Gazi Üniversitesi Uzaktan Eğitim Uygulama ve Araştırma Merkezinin mali ve bütçe giderleri Gazi Üniversitesi Döner Sermaye İşletmesi tarafından ve Mali Yönetim Sisteminde (MYS) kayıtlı olan bütçe tertip kodlarından (03.02, 03.05, 03.07) doğrudan temin yoluyla yapılmaktadır.

#### 1. Bütçe Uygulama Sonuçları

##### 1.1. Bütçe Giderleri

		2021 BÜTÇE BAŞLANGIÇ ÖDENEĞİ	2021 GERÇEKLEŞME TOPLAMI	GERÇEK. ORANI
		TL	TL	%
<b>BÜTÇE GİDERLERİ TOPLAMI</b>				
<b>01 - PERSONEL GİDERLERİ</b>				
<b>02 - SOSYAL GÜVENLİK KURUMLARINA DEVLET PRİMİ GİDERLERİ</b>				
<b>03 - MAL VE HİZMET ALIM GİDERLERİ</b>	<b>03.2 Tüketime Yönelik</b>	<b>106.000,00</b>	<b>105.499,52</b>	<b>%99</b>
	<b>03.05 Hizmet Alımları</b>	<b>30.000,00</b>	<b>30.000,00</b>	<b>%100</b>
	<b>03.07 Mal ve Malzeme Alımı</b>	<b>74.000,00</b>	<b>73.491,28</b>	<b>%99</b>
<b>05 - CARİ TRANSFERLER</b>				
<b>06 - SERMAYE GİDERLERİ</b>				



(Bütçe hedef ve gerçekleřmeleri ile meydana gelen sapmaların nedenleri bu kısımda açıklanır.)

### ***1.2.Bütçe Gelirleri***

	<b>2021 BÜTÇE TAHMİNİ</b>	<b>2021 GERÇEKLEŐME TOPLAMI</b>	<b>GERÇEK. ORANI</b>
	<b>TL</b>	<b>TL</b>	<b>%</b>
<b>BÜTÇE GELİRLERİ TOPLAMI</b>			
<b>02 – VERGİ DIŐI GELİRLER</b>			
<b>03 – SERMAYE GELİRLERİ</b>			
<b>04 – ALINAN BAĐIŐ VE YARDIMLAR</b>			

(Bütçe hedef ve gerçekleřmeleri ile meydana gelen sapmaların nedenleri bu kısımda açıklanır.)

### ***2. Mali Denetim Sonuřları***

Merkezimize bütçe tanımlanması 2021 yılı Nisan ayında yapılmıő olup, 2021 mali yılı içerisinde iř denetim veya dıő denetim yapılmamıőtır.

### ***3. Diđer Hususlar***

(Bu baőlık altında, yukarıdaki baőlıklarda yer almayan ancak birimin mali durumu hakkında gerekli görölen diđer konulara yer verilir.)

## **B. Performans Bilgileri**

(Kamu İdarelerince Hazırlanacak Stratejik Planlar ve Performans Programları ile Faaliyet Raporlarına İlişkin Usul ve Esaslar Hakkında Yönetmeliğin 26. Maddesi uyarınca Performans bilgileri başlığı altında; birim stratejik plan değerlendirme sonuçları ile performans programında yer alan ve birimin sorumlu olduğu performans göstergelerinin gerçekleşme durumu ile yapılan faaliyetlere ilişkin bilgi ve değerlendirmelere yer verilir.)

### **1. Faaliyet ve Proje Bilgileri**

(Bu başlık altında, ilgili yılda yürütülen faaliyet ve projeler ile bunların sonuçlarına ilişkin detaylı açıklamalara yer verilecektir.)

#### **1.1. Faaliyet Bilgileri**

##### **1.1.1. Düzenlenen Bilimsel Toplantılar, Etkinlikler**

<b>BÖLÜM ADI</b>	<b>Sempozyum</b>		<b>Kongre</b>		<b>Konferans</b>		<b>Panel</b>		<b>Seminer</b>		<b>Diğer* Etkinlikler</b>		<b>Genel Toplam</b>
	<b>A</b>	<b>B</b>	<b>A</b>	<b>B</b>	<b>A</b>	<b>B</b>	<b>A</b>	<b>B</b>	<b>A</b>	<b>B</b>	<b>A</b>	<b>B</b>	
<b>GUZEM</b>				<b>2</b>		<b>1</b>						<b>1</b>	<b>4</b>

A: Ulusal, B: Uluslararası

\* Diğer etkinlikler aşağıda belirtilecektir.

<b>Diđer Etkinlikler</b>	<b>Sayısı</b>
Açık Oturum	
Söyleři	
Tiyatro	
Konser	
Sergi	
Turnuva	
Teknik Gezi	
Eđitim Semineri	
Hizmet İçi Eđitim Programı	
Çalıřtay	1

### 1.1.2. Düzenlenen Bilimsel Toplantılara ve Etkinliklere Katılan Personel Sayısı

BÖLÜM ADI	Sempozyum		Kongre		Konferans		Panel		Seminer	
	A	B	A	B	A	B	A	B	A	B
		2								

A: Ulusal, B: Uluslararası

### 1.1.3. Bilimsel Yayın Sayıları

BÖLÜM ADI	Makale*		Bildiri*		Kitap	Kitap Bölümü
	A	B	A	B		
GUZEM	1	6		2	1	4

A: Ulusal, B: Uluslararası

\* İndekslere Giren Hakemli Dergilerde

### 1.1.4. Üniversiteler Arasında Yapılan İkili Anlaşmalar

ÜNİVERSİTE ADI	ANLAŞMANIN İÇERİĞİ
----------------	--------------------


### 1.2. Proje Bilgileri

<b>Bilimsel Araştırma Proje Sayısı</b>						
<b>PROJELER</b>	<b>2021</b>					
	<b>Önceki Yıdan Devreden Proje</b>	<b>Yıl İçinde Eklenen Proje</b>	<b>Toplam</b>	<b>Yıl İçinde Tamamlanan Proje</b>	<b>Toplam Ödenek TL</b>	<b>Toplam Harcama TL</b>
<b>TC CSBB</b>						
<b>TÜBİTAK</b>						
<b>AB</b>	-	3		-	290.000 Euro	0
<b>BİLİMSEL ARAŞTIRMA PROJELERİ</b>						
<b>DİĞER</b>						
<b>TOPLAM</b>						

## 2. Performans Programı Sonuçlarının Değerlendirilmesi

(Üniversitemiz 2021 Yılı Performans Programında yer alan ve Birimin sorumlu olduğu Performans Göstergelerinin [aşağıda tablo olarak sunulmuştur] gerçekleştirmelerine ilişkin değerlendirmelere yer verilir. Üniversitemizin performans sonuçlarının değerlendirilebilmesi amacıyla verilerin sorumlu birimlerce üniversitemiz geneli için doldurulması gerekmektedir. Verilerin yıllık olarak kurumsal alt yapıda takibi amacıyla Kurumsal Veri Yönetimi Sistemine girilmesi de ayrıca resmi yazı ile talep edilecektir.)

Performans Göstergesi	Ölçü Birimi	2021 Yılı Sonu İtibariyle Gerçekleşme	Göstergelerden Sorumlu Birimler
<b>Araştırma altyapısı projesi tamamlanma oranı</b>			
Cumhurbaşkanlığı Strateji ve Bütçe Başkanlığı Destekli projelerin harcama tutarı (TL)	TL		Araştırma Geliştirme Kurum Koordinatörlüğü
Cumhurbaşkanlığı Strateji ve Bütçe Başkanlığı Destekli projelerin 2021 Yılı ödenek tutarı.	TL		Strateji Geliştirme Daire Başkanlığı
<b>Ar-ge'ye harcanan bütçenin toplam bütçeye oranı</b>			
Ar-Ge projeleri toplam tutarı (TL)	TL		Araştırma Geliştirme Kurum Koordinatörlüğü
Toplam Bütçe Gideri (TL)	TL		Strateji Geliştirme Daire Başkanlığı
Döner Sermaye Gideri (TL)	TL		Döner Sermaye İşletme Müdürlüğü
<b>Ar-ge sonucu ortaya çıkan ürünlere ilişkin alınan patent sayısı</b>	Sayı		Araştırma Geliştirme Kurum Koordinatörlüğü
<b>Ar-ge sonucu ticarileştirilen ürün sayısı</b>	Sayı		Araştırma Geliştirme Kurum Koordinatörlüğü
<b>Araştırma merkezleri gelir miktarı</b>	TL		Araştırma Geliştirme Kurum Koordinatörlüğü
<b>Araştırma merkezlerinin sanayi ile yaptığı proje sayısı</b>	Sayı		Araştırma Geliştirme

			Kurum Koordinatörlüğü
<b>BAP kapsamında desteklenen araştırma projeleri sayısı</b>	Sayı		Araştırma Geliştirme Kurum Koordinatörlüğü
<b>Öğretim elemanı başına düşen ar-ge proje sayısı</b>			
Toplam Ar-Ge projesi sayısı	1		Araştırma Geliştirme Kurum Koordinatörlüğü
Toplam Öğretim Elemanı Sayısı	12		Personel Daire Başkanlığı
<b>Patent, faydalı model ve endüstriyel tasarım başvuru sayısı</b>	Sayı		Araştırma Geliştirme Kurum Koordinatörlüğü
<b>Ulusal ve uluslararası kuruluşlar tarafından desteklenen ar-ge projesi sayısı</b>	1		Araştırma Geliştirme Kurum Koordinatörlüğü
<b>Uluslararası endekslerde yer alan bilimsel yayın sayısı</b>	6		Araştırma Geliştirme Kurum Koordinatörlüğü
<b>Dezavantajlı gruplara yönelik sosyal entegrasyon ve kapsayıcılığa ilişkin yapılan faaliyet sayısı</b>	2		Sosyal İşler Kurum Koordinatörlüğü
<b>Eğitim programlarına başvuran kişi sayısı</b>	Sayı		Beltek, GAZİSEM, TÖMER, Personel Daire Başkanlığı
<b>Mezunlara yönelik gerçekleştirilen faaliyet sayısı</b>	13		Sosyal İşler Kurum Koordinatörlüğü, Tüm Akademik Birimler
<b>Sürekli Eğitim Merkezi (SEM) ve Dil Merkezi (DİLMER) tarafından mesleki eğitime yönelik verilen sertifika sayısı</b>	Sayı		GAZİSEM, TÖMER
<b>Tamamlanan sosyal sorumluluk projeleri sayısı</b>	Sayı		Sosyal İşler Kurum Koordinatörlüğü
<b>Üniversitenin çevrecilik alanlarında aldığı ödül sayısı</b>	Sayı		Sosyal İşler Kurum Koordinatörlüğü

<b>Ameliyat sayısı</b>	Sayı		Gazi Üniversitesi Sağlık Uygulama ve Araştırma Hastanesi (Gazi Hastanesi), Diş Hekimliği Fakültesi
<b>Üniversite hastaneleri nitelikli yatak oranı</b>	Oran		Gazi Üniversitesi Sağlık Uygulama ve Araştırma Hastanesi (Gazi Hastanesi), Diş Hekimliği Fakültesi
<b>Üniversite hastaneleri yatak doluluk oranı</b>	Oran		Gazi Üniversitesi Sağlık Uygulama ve Araştırma Hastanesi (Gazi Hastanesi)
<b>Yatan hasta sayısı</b>	Sayı		Gazi Üniversitesi Sağlık Uygulama ve Araştırma Hastanesi (Gazi Hastanesi), Diş Hekimliği Fakültesi
<b>SCI, SCI-Expanded, SSCI ve AHCI kapsamındaki dergilerde öğretim elemanı başına düşen yayın sayısı</b>			
SCI, SCI-Expanded, SSCI ve AHCI Kapsamındaki Dergilerde Yayınlanan Tam Metin Yayın Sayısı	2		Kütüphane ve Dokümantasyon Daire Başkanlığı
Toplam Öğretim Elemanı Sayısı	12		Personel Daire Başkanlığı
<b>Araştırma bursundan yararlanan öğrenci sayısı</b>	Sayı		Eğitim-Öğretim ve Dış İlişkiler Kurum Koordinatörlüğü
<b>YÖK tarafından öncelikli alanlarında sağlanan burslardan yararlanan doktora öğrenci sayısı</b>	Sayı		Eğitim-Öğretim ve Dış İlişkiler Kurum Koordinatörlüğü
<b>YÖK tarafından sağlanan yurt dışında yabancı dil yeterliliklerinin artırılmasına yönelik burslardan yararlanan sayısı</b>	Sayı		Eğitim-Öğretim ve Dış İlişkiler Kurum Koordinatörlüğü
<b>Yükseköğretim Kurulu, Türkiye Bilimler Akademisi ve TÜBİTAK bilim, teşvik ve sanat ödülleri sayısı</b>	Sayı		Genel Sekreterlik Tüm Akademik Birimler



<b>Doktora eğitimini tamamlayanların sayısı</b>	Sayı		Öğrenci İşleri Daire Başkanlığı
<b>Eğitim bilimleri kontenjan doluluk oranı</b>	Oran		Öğrenci İşleri Daire Başkanlığı
<b>Eğitimin program süresinde bitirilme oranı</b>	Oran		Öğrenci İşleri Daire Başkanlığı
<b>Fen bilimleri kontenjan doluluk oranı</b>	Oran		Öğrenci İşleri Daire Başkanlığı
<b>Kütüphanede bulunan basılı ve elektronik kaynak sayısı</b>	Sayı		Kütüphane ve Dokümantasyon Daire Başkanlığı
<b>Kütüphanede bulunan öğrenci başına düşen basılı ve elektronik kaynak sayısı</b>	Sayı		Kütüphane ve Dokümantasyon Daire Başkanlığı
<b>Kütüphaneden yararlanan kişi sayısı</b>	Sayı		Kütüphane ve Dokümantasyon Daire Başkanlığı
<b>Lisansüstü öğrencilerin toplam öğrenciler içindeki payı</b>	Oran		Öğrenci İşleri Daire Başkanlığı
<b>Öğrenci başına düşen eğitim alanı</b>			
Toplam Eğitim Alanı	Metrekare		Yapı İşleri ve Teknik Daire Başkanlığı
Toplam Öğrenci Sayısı	Sayı		Öğrenci İşleri Daire Başkanlığı
<b>Öğrenci başına düşen kapalı alan</b>			
Toplam Kapalı Alan	Metrekare		Yapı İşleri ve Teknik Daire Başkanlığı
Toplam Öğrenci Sayısı	Sayı		Öğrenci İşleri Daire Başkanlığı
<b>Öğrenci değişim programlarından yararlanan öğrencilerin oranı</b>	Oran		
Değişim Programlarından Yararlanan Toplam Öğrenci Sayısı	Sayı		Eğitim-Öğretim ve Dış İlişkiler Kurum Koordinatörlüğü
Toplam Öğrenci Sayısı	Sayı		Öğrenci İşleri Daire Başkanlığı
<b>Öğretim üyesi başına düşen öğrenci sayısı</b>	Sayı		
Toplam Öğretim Elemanı Sayısı	Sayı		Personel Daire Başkanlığı
Toplam Öğrenci Sayısı	Sayı		Öğrenci İşleri Daire Başkanlığı
<b>Sağlık bilimleri kontenjan doluluk oranı</b>	Oran		Öğrenci İşleri Daire Başkanlığı

<b>Sosyal bilimler kontenjan doluluk oranı</b>	Oran		Öğrenci İşleri Daire Başkanlığı
<b>Teknokent veya Teknoloji Transfer Ofisi (TTO) projelerine katılan öğrenci sayısı</b>	Sayı		Araştırma Geliştirme Kurum Koordinatörlüğü
<b>Uluslararası kuruluşlarla ortak uygulanan eğitim programı sayısı</b>	Sayı		Öğrenci İşleri Daire Başkanlığı
<b>Yabancı dilde eğitim veren program sayısı</b>	Sayı		Öğrenci İşleri Daire Başkanlığı
<b>Yabancı uyruklu akademisyen sayısı</b>	Sayı		Personel Daire Başkanlığı
<b>Yabancı uyruklu öğrenci sayısı</b>	Sayı		Öğrenci İşleri Daire Başkanlığı
<b>Yan dal ve çift ana dal programından mezun olanların toplam mezun sayısına oranı</b>	Oran		Öğrenci İşleri Daire Başkanlığı
<b>Barınma hizmetlerinden yararlanan öğrenci sayısı</b>	Sayı		Sağlık, Kültür ve Spor Daire Başkanlığı
<b>Beslenme hizmetlerinden yararlanan öğrenci sayısı</b>	Sayı		Sağlık, Kültür ve Spor Daire Başkanlığı
<b>Öğrenci başına düşen sosyal donatı alanı</b>			
Toplam Sosyal Donatı Alanı			Yapı İşleri ve Teknik Daire Başkanlığı
Toplam Öğrenci Sayısı			Öğrenci İşleri Daire Başkanlığı
<b>Öğrenci kulüp ve topluluk sayısı</b>	Sayı		Sağlık, Kültür ve Spor Daire Başkanlığı
<b>Sosyal, kültürel ve sportif faaliyet sayısı</b>	Sayı		Sağlık, Kültür ve Spor Daire Başkanlığı
<b>Yükseköğretimde öğrenci başına barınma harcaması</b>	TL		Sağlık, Kültür ve Spor Daire Başkanlığı
<b>Yükseköğretimde öğrenci başına beslenme harcaması</b>	TL		Strateji Geliştirme Daire Başkanlığı
<b>Yükseköğretimde öğrenci yaşamından memnuniyet oranı</b>	Oran		Strateji Geliştirme Daire Başkanlığı
<b>Yükseköğretimde öğrencilere sunulan sağlık hizmetinden yararlanan öğrenci sayısının toplam öğrenci sayısına oranı</b>	Oran		Sağlık, Kültür ve Spor Daire Başkanlığı

### 3. Stratejik Plan Değerlendirme Tabloları

HEDEF KARTI-1					
A1		Uzaktan eğitim ile ilgili araştırma ve geliştirme çalışmaları yapmak			
H1.1		Farklı kurum ve kuruluşlarla iş birliği yapılarak uzaktan eğitim ile en az 10 eğitimin planlanması ve içeriklerinin geliştirilmesi			
Amacın İlgili Olduğu Üniversite Stratejik Plan Amacı		Amaç-1. Eğitim-öğretim kalitesini artırmak, uluslararasılaşmayı ve akreditasyonu yaygınlaştırmak.			
H1.1 Performansı		$(2 \times 50) + (6197 \times 30) + (-0,33 \times 20) = 185.916,6$			
Performans Göstergesi	Hedefe Etkisi (%)	Plan Dönemi Başlangıç Değeri* (A)	Değerlendirme Dönemindeki Yılsonu Hedeflenen Değer (B)	Değerlendirme Dönemindeki Gerçekleşme Değeri (C)	Performans (%) (C-A)/(B-A)
PG.1:	50	4	6	8	2
PG.2:	30	15	20	31000	6197
PG.19.	20	1/4	1/2	1/6	-0,33
Hedefe İlişkin Değerlendirmeler**					
<p>PG 1 doğrultusunda stratejik plan başlangıç değeri 4 iken 2021 yıl sonu itibari ile bu değer 8 olmuştur. Bu performans göstergesi doğrultusunda üniversitenin farklı birimleri ile ortaklaşa olarak çeşitli eğitim programları ve sertifika programları açılmıştır. PG2’de yer alan uzaktan eğitimle verilen ders sayısı ise küresel salgın nedeniyle hedeflenen değer çok üstünde bir artış göstermiştir. Bununla birlikte bu beklenmeyen artış üniversitenin uzaktan eğitim sistemlerinin, alt yapısının güçlenmesine katkı sağlamıştır. Bu alt yapı aracılığıyla yeni normal dönemde derslerin en az %40’ının çevrim içi olarak işlenmesi kolaylaşmıştır. Hedefe ulaşmada yalnızca PG19 değerinde yani akademik personelin ofisi ile ilgili bir problem olduğu görülmektedir. Bu değer önümüzdeki dönemlerde iyileştirilmelidir.</p>					

HEDEF KARTI-2					
A1		Uzaktan eğitim ile ilgili araştırma ve geliştirme çalışmaları yapmak			
H1.2		Ön lisans, lisans ve lisansüstü eğitimdeki e-öğrenme temelli ders ve programlar ile faaliyetleri düzenlemek ve üniversite verilmekte olan dersleri e-öğrenme ile desteklemek.			
Amacın İlgili Olduğu Üniversite Stratejik Plan Amacı		Amaç-1. Eğitim-öğretim kalitesini artırmak, uluslararasılaşmayı ve akreditasyonu yaygınlaştırmak.			
H1.2 Performansı		(6197x30)=185.910			
Performans Göstergesi	Hedefe Etkisi (%)	Plan Dönemi Başlangıç Değeri* (A)	Değerlendirme Dönemindeki Yılsonu Hedeflenen Değer (B)	Değerlendirme Dönemindeki Gerçekleşme Değeri (C)	Performans (%) (C-A)/(B-A)
PG.2:	30	15	20	31000	6197
PG.3:	10	0	0	0	0
Hedefe İlişkin Değerlendirmeler**					
<p>PG2’de yer alan uzaktan eğitimle verilen ders sayısı ise küresel salgın nedeniyle hedeflenen değer in çok üstünde bir artış göstermiştir. Bu durum H1.2 performansına olumlu yansırken, PG3 değerinde herhangi bir değişiklik olmadığı görülmektedir. Her ne kadar kurum tarafından geliştirilmiş açık ders olmasa da Courseda EdX gibi platformlarla anlaşma yapılarak öğrenci ve öğretim elemanlarının bu kurumların kaynaklarından ücretsiz faydalanmaları amaçlanmıştır. Bunun yanı sıra PG3’ün iyileştirilebilmesi için kurumun açık ders malzemesi geliştirmesine yönelik çalışmalarının artırılması gerekmektedir.</p>					

HEDEF KARTI-3					
A1		Uzaktan eğitim ile ilgili araştırma ve geliştirme çalışmaları yapmak			
H1.3		Programlar kapsamında ders veren öğretim elemanlarının tamamına sistemin etkili kullanımına ilişkin, önceki dönemlerde verilmiş olan eğitimlerin devamlılığını sağlayarak mesleki ve teknik gelişimlerine katkı sağlamak			
Amacın İlgili Olduğu Üniversite Stratejik Plan Amacı		Amaç-1. Eğitim-öğretim kalitesini artırmak, uluslararasılaşmayı ve akreditasyonu yaygınlaştırmak.			
H1.1 Performansı		$(2,25 \times 50) + (0,66 \times 50) = 145,5$			
Performans Göstergesi	Hedefe Etkisi (%)	Plan Dönemi Başlangıç Değeri* (A)	Değerlendirme Dönemindeki Yılsonu Hedeflenen Değer (B)	Değerlendirme Dönemindeki Gerçekleşme Değeri (C)	Performans (%) (C-A)/(B-A)
PG.16:	50	7	11	16	2,25
PG.17:	50	3	6	5	0,66
Hedefe İlişkin Değerlendirmeler**					
PG16 çerçevesinde topluma katkı amaçlı düzenlenen faaliyet sayısı beklenen değer üzerinde gerçekleşirken, PG17'nin gerçekleşme durumu ise beklenen değerden azdır. Dolayısıyla tanıtıcı etkinliklerin artırılması yönünde çalışmalar yapılabilir.					

HEDEF KARTI-4					
A1		Uzaktan eğitim ile ilgili araştırma ve geliştirme çalışmaları yapmak.			
H1.4		Uzaktan eğitim ve öğretim teknolojileri konusunda bilimsel araştırmalar yapmak.			
Amacın İlgili Olduğu Üniversite Stratejik Plan Amacı		Amaç-1. Eğitim-öğretim kalitesini artırmak, uluslararasılaşmayı ve akreditasyonu yaygınlaştırmak.			
H1.4 Performansı		$(-2 \times 10) + (-,25 \times 10) + (0,5 \times 15) + (1,2 \times 15) + (1,7 \times 10) + (3,8 \times 10) + (2 \times 10) = 76,5$			
Performans Göstergesi	Hedefe Etkisi (%)	Plan Dönemi Başlangıç Değeri* (A)	Değerlendirme Dönemindeki Yılsonu Hedeflenen Değer (B)	Değerlendirme Dönemindeki Gerçekleşme Değeri (C)	Performans (%) (C-A)/(B-A)
PG.4:	10	8	12	0	-2
PG.5:	10	8	12	7	-0,25
PG.6:	15	8	12	10	0,5
PG.8:	15	37,8	65	70,7	1,2
PG.9:	10	23,2	42	54,3	1,7
PG.10:	10	2,8	5,2	12	3,8
PG.11:	10	0	0	0	0
PG.12:	10	0,6	0,8	1	2
PG.13:	10	0	0	0	0
Hedefe İlişkin Değerlendirmeler**					
<p>Performans göstergeleri doğrultusunda H1.4 hedefi ortalamanın üzerinde bir değerle gerçekleştirilmiştir diyebiliriz. Bu hedefin tam anlamıyla gerçekleştirilebilmesi için PG.4 ve PG.5 performans değerlerinin iyileştirilmesi gerekmektedir. Küresel salgın döneminde gerek ulusal ve uluslararası düzenlenen etkinliklerin azalması, gerekse uzaktan eğitimde çalışan akademik personelin iş yükünün artması gerekçesiyle bu hedefe yönelik performans göstergelerinin gerçekleştirilme düzeyinin düşük olduğu görülmektedir. Sistemsel ve alt yapı olarak bu süreçte gerekli düzenlemeler yapıldığından, önümüzdeki dönemlerde bu hedefe yönelik çalışmaların artırılması yönünde çalışmalar yapılmalıdır.</p>					

HEDEF KARTI-5					
A1		Uzaktan eğitim ile ilgili araştırma ve geliştirme çalışmaları yapmak.			
H1.5		Salgın süreci gibi kritik durumlarda, üniversite bünyesinde devam eden programların tamamını, üniversitenin ilgili birimleri (Bilgi İşlem Daire Başkanlığı, Öğrenci İşleri Daire Başkanlığı vb.) ile iş birliği içerisinde, Öğrenme Yönetim Sistemine (ÖYS) aktarılmasını sağlamak.			
Amacın İlgili Olduğu Üniversite Stratejik Plan Amacı		Amaç-1. Eğitim-öğretim kalitesini artırmak, uluslararasılaşmayı ve akreditasyonu yaygınlaştırmak.			
H1.1 Performansı		6.197x100=619.700			
Performans Göstergesi	Hedefe Etkisi (%)	Plan Dönemi Başlangıç Değeri* (A)	Değerlendirme Dönemindeki Yılsonu Hedeflenen Değer (B)	Değerlendirme Dönemindeki Gerçekleşme Değeri (C)	Performans (%) (C-A)/(B-A)
PG.2.:	100	15	20	31.000	6.197
Hedefe İlişkin Değerlendirmeler**					
<p>Beklenmedik bir biçimde ortaya çıkmış olan acil uzaktan eğitim ihtiyacı sebebiyle GUZEM birim olarak, kurumun ve toplumun bu ihtiyacını en iyi şekilde karşılamayı görev edinerek yılı tamamlamıştır. GUZEM, üniversitenin ilgili birimleri (Bilgi İşlem Daire Başkanlığı, Öğrenci İşleri Daire Başkanlığı vb.) ile iş birliği içerisinde, derslerin Öğrenme Yönetim Sistemine (ÖYS) aktarılmasını sağlamıştır. Bu süreç, birimin hedeflenen performansın oldukça üzerine çıkmasını sağlamıştır.</p>					

HEDEF KARTI-6					
A1		Uzaktan eğitim ile ilgili araştırma ve geliştirme çalışmaları yapmak.			
H1.6		Öğrenme Yönetim Sisteminin (ÖYS) kullanılabilirliğini, sürdürülebilirliğini arttırıcı, kişisel veri güvenliği ve gizliliğini sağlayacak geliştirme çalışmaları önermek, geliştirme süreçlerini izleyerek sonuçlarını görmek.			
Amacın İlgili Olduğu Üniversite Stratejik Plan Amacı		Amaç-1. Eğitim-öğretim kalitesini arttırmak, uluslararasılaşmayı ve akreditasyonu yaygınlaştırmak.			
H1.1 Performansı		6.197x100=619.700			
Performans Göstergesi	Hedefe Etkisi (%)	Plan Dönemi Başlangıç Değeri* (A)	Değerlendirme Dönemindeki Yılsonu Hedeflenen Değer (B)	Değerlendirme Dönemindeki Gerçekleşme Değeri (C)	Performans (%) (C-A)/(B-A)
PG.2.:	100	15	20	31.000	6.197
Hedefe İlişkin Değerlendirmeler**					
<p>Beklenmedik bir biçimde ortaya çıkmış olan acil uzaktan eğitim ihtiyacı sebebiyle GUZEM birim olarak, kurumun ve toplumun bu ihtiyacını en iyi şekilde karşılamayı görev edinerek yılı tamamlamıştır. GUZEM, Öğrenme Yönetim Sisteminin (ÖYS) kullanılabilirliğini, sürdürülebilirliğini arttırıcı, kişisel veri güvenliği ve gizliliğini sağlayacak geliştirme çalışmaları önermek, geliştirme süreçlerini izleyerek sonuçlarını görmek amacıyla, paydaşlara (öğretim elemanları, öğrenciler, vb. gibi) farklı dönemlerde anketler uygulayarak süreci değerlendirmiştir. Uygulanmış anket sonuçlarına göre gerekli güncelleme ve düzenlemeler yapılmıştır. Bu süreç, birimin hedeflenen performansın oldukça üzerine çıkmasını sağlamıştır.</p>					



HEDEF KARTI-7					
A1		Uzaktan eğitim ile ilgili araştırma ve geliştirme çalışmaları yapmak.			
H1.7		Uzaktan eğitim alanında bilimsel faaliyetlerin yürütülebileceği bir lisansüstü eğitim programının açılmasına katkı sağlamak.			
Amacın İlgili Olduğu Üniversite Stratejik Plan Amacı		Amaç-1. Eğitim-öğretim kalitesini artırmak, uluslararasılaşmayı ve akreditasyonu yaygınlaştırmak.			
H1.1 Performansı		0,5x100=50			
Performans Göstergesi	Hedefe Etkisi (%)	Plan Dönemi Başlangıç Değeri* (A)	Değerlendirme Dönemindeki Yıllık Hedeflenen Değer (B)	Değerlendirme Dönemindeki Gerçekleşme Değeri (C)	Performans (%) (C-A)/(B-A)
PG.1.:	100	4	12	8	0,5
Hedefe İlişkin Değerlendirmeler**					
<p>GUZEM, ilgili birimlerle (fakülte, meslek yüksekokulları, merkezler, vb. gibi) iş birliği içinde lisansüstü eğitim programlarının uzaktan eğitimde açılmasına katkı sağlamıştır. Tüm çalışmalara rağmen, bu hedefe ilişkin GUZEM birim performansı gerçekleşme değeri hedeflenen değerinin altında kaldığı görülmektedir.</p>					

HEDEF KARTI-8					
A1		Uzaktan eğitim ile ilgili araştırma ve geliştirme çalışmaları yapmak.			
H1.8		Uzaktan eğitim alanında bilimsel çalışmaların yayımlanabileceği, hakemli ulusal/uluslararası bir süreli yayının kurulmasına katkı sağlamak.			
Amacın İlgili Olduğu Üniversite Stratejik Plan Amacı		Amaç-1. Eğitim-öğretim kalitesini artırmak, uluslararasılaşmayı ve akreditasyonu yaygınlaştırmak.			
H1.8 Performansı		1x100=100			
Performans Göstergesi	Hedefe Etkisi (%)	Plan Dönemi Başlangıç Değeri* (A)	Değerlendirme Dönemindeki Yıllık Hedeflenen Değer (B)	Değerlendirme Dönemindeki Gerçekleşme Değeri (C)	Performans (%) (C-A)/(B-A)
PG.6.:	100	8	10	10	1
Hedefe İlişkin Değerlendirmeler**					
Bu hedefe ilişkin GUZEM birim performansı gerçekleşme değeri hedeflenen değerinin karşılandığı görülmektedir.					

HEDEF KARTI-9					
A2		Teknolojinin sağladığı çoklu ve etkileşimli ortam imkânları ile eğitim ve öğretimin başarısını arttırmak.			
H2.1		Hazırlanan eğitim içeriklerinin tamamının çoklu ve etkileşimli ortamlar ile desteklemek.			
Amacın İlgili Olduğu Üniversite Stratejik Plan Amacı		Amaç-1. Eğitim-öğretim kalitesini arttırmak, uluslararasılaşmayı ve akreditasyonu yaygınlaştırmak.			
H2.1 Performansı		2x100=200			
Performans Göstergesi	Hedefe Etkisi (%)	Plan Dönemi Başlangıç Değeri* (A)	Değerlendirme Dönemindeki Yılsonu Hedeflenen Değer (B)	Değerlendirme Dönemindeki Gerçekleşme Değeri (C)	Performans (%) (C-A)/(B-A)
<b>PG.1.:</b>	100	4	6	8	2
Hedefe İlişkin Değerlendirmeler**					
<p>GUZEM, ilgili birimlerle (fakülte, meslek yüksekokulları, merkezler, vb. gibi) iş birliği içinde lisansüstü eğitim programlarının uzaktan eğitimde açılmasına katkı sağlamıştır. Bu hedefe ilişkin GUZEM birim performansı gerçekleşme değeri hedeflenen değerin daha üzerindedir ve oldukça yüksektir.</p>					

HEDEF KARTI-10					
A3		Uzaktan eğitim yoluyla mezuniyet sonrası eğitim programları düzenleyerek mesleki bilgilerin düzenlenmesine yardımcı olmak.			
H3.1		Kurumun farklı birimlerinden talep edilen mesleki bilgilerin düzenlenmesine ilişkin eğitim programlarının tamamına destek olmak.			
Amacın İlgili Olduğu Üniversite Stratejik Plan Amacı		Amaç-1. Eğitim-öğretim kalitesini artırmak, uluslararasılaşmayı ve akreditasyonu yaygınlaştırmak.			
H3.1 Performansı		$(2 \times 50) + (-0,1 \times 20) = 98$			
Performans Göstergesi	Hedefe Etkisi (%)	Plan Dönemi Başlangıç Değeri* (A)	Değerlendirme Dönemindeki Yıllık Hedeflenen Değer (B)	Değerlendirme Dönemindeki Gerçekleşme Değeri (C)	Performans (%) (C-A)/(B-A)
PG.1.:	50	4	6	8	2
PG.18.:	10	1/2	1/2	3/12	0
PG.19.:	20	1/4	1/2	3/15	-0,1
PG.20.:	20	1	1	0	0
Hedefe İlişkin Değerlendirmeler**					
<p>Bu hedefe ilişkin GUZEM birim performansı değerlendirildiğinde:</p> <ul style="list-style-type: none"> <li>• Program sayısının arttığı,</li> <li>• İdari personel sayısının artmış olmasına rağmen akademik personel sayısının aynı kaldığı,</li> <li>• Akademik ve idari personel başına düşen mekân büyüklüğünün ise düştüğü görülmektedir.</li> </ul> <p>Mekân dezavantajına karşın, GUZEM birim olarak program sayısını arttırmıştır; yine de hedef performansı beklenenin altında kalmıştır.</p>					

HEDEF KARTI-11					
A4		İhtiyaç duyulan alanlarda toplumun her kesimine yönelik diploma, sertifika vb. programları düzenleyerek bilgiyi topluma yaymak ve yaşam boyu öğrenim ilkesini topluma benimsetmek.			
H4.1		Yaşam boyu öğrenmenin desteklenmesine katkı sağlamak amacıyla en az 10 eğitim programının faaliyete geçirilmesi.			
Amacın İlgili Olduğu Üniversite Stratejik Plan Amacı		Amaç-1. Eğitim-öğretim kalitesini artırmak, uluslararasılaşmayı ve akreditasyonu yaygınlaştırmak.			
H4.1 Performansı		(2x50)+(6.197x50)=309.950			
Performans Göstergesi	Hedefe Etkisi (%)	Plan Dönemi Başlangıç Değeri* (A)	Değerlendirme Dönemindeki Yılsonu Hedeflenen Değer (B)	Değerlendirme Dönemindeki Gerçekleşme Değeri (C)	Performans (%) (C-A)/(B-A)
PG.1.:	50	4	6	8	2
PG.2.:	50	15	20	31.000	6.197
Hedefe İlişkin Değerlendirmeler**					
Beklenmedik bir biçimde ortaya çıkmış olan acil uzaktan eğitim ihtiyacı sebebiyle GUZEM birim olarak, kurumun ve toplumun bu ihtiyacını en iyi şekilde karşılamayı görev edinerek yılı tamamlamıştır. Bu süreç, birimin hedeflenen performansın oldukça üzerine çıkmasını sağlamıştır.					

**HEDEF KARTI-12****A1**

İhtiyaç duyulan alanlarda toplumun her kesimine yönelik diploma, sertifika vb. programları düzenleyerek bilgiyi topluma yaymak ve yaşam boyu öğrenim ilkesini topluma benimsetmek.

**H4.2**

Merkezimizin düzenlediği etkinlik, faaliyet ve eğitimlere ilişkin tanıtımlarının yapılmasında kurumun farklı birimlerinden destek alınarak daha geniş kitlelere ulaşmak.

**Amacın İlgili Olduğu  
Üniversite Stratejik  
Plan Amacı**

Amaç-1. Eğitim-öğretim kalitesini artırmak, uluslararasılaşmayı ve akreditasyonu yaygınlaştırmak.

**H4.2 Performansı**

2x100=200

Performans Göstergesi	Hedefe Etkisi (%)	Plan Dönemi Başlangıç Değeri* (A)	Değerlendirme Dönemindeki Yılsunu Hedeflenen Değer (B)	Değerlendirme Dönemindeki Gerçekleşme Değeri (C)	Performans (%) (C-A)/(B-A)
<b>PG.1.:</b>	100	4	6	8	2

**Hedefe İlişkin Değerlendirmeler\*\***

GUZEM, ilgili birimlerle (fakülte, meslek yüksekokulları, merkezler, vb. gibi) iş birliği içinde lisansüstü eğitim programlarının uzaktan eğitimde açılmasına katkı sağlamıştır. Ayrıca, Rektörlüğe bağlı, Eğitim Öğretim ve Dış İlişkiler Birimi ve Personel Dairesi Başkanlığı ile iş birliği içerisinde uzaktan, eş zamanlı ve eş zamansız etkinlikler gerçekleştirilmiştir. Bu hedefe ilişkin GUZEM birim performansı gerçekleşme değeri hedeflenen değerinden daha üzerindedir ve oldukça yüksektir.

HEDEF KARTI-13					
A5		Diğer programlarla iş birliği içerisinde ulusal ve uluslararası eğitim ihtiyaçlarını giderecek uzaktan eğitim çözümlerini tasarlamak ve yürütmek.			
H5.1		Bu amaç doğrultusunda en az üç açık kaynaklı ders malzemesinin hazırlanması.			
Amacın İlgili Olduğu Üniversite Stratejik Plan Amacı		Amaç-1. Eğitim-öğretim kalitesini artırmak, uluslararasılaşmayı ve akreditasyonu yaygınlaştırmak.			
H5.1 Performansı		$(0 \times 60) + (2,25 \times 20) + (0,6 \times 20) = 18,7$			
Performans Göstergesi	Hedefe Etkisi (%)	Plan Dönemi Başlangıç Değeri* (A)	Değerlendirme Dönemindeki Yılsonu Hedeflenen Değer (B)	Değerlendirme Dönemindeki Gerçekleşme Değeri (C)	Performans (%) (C-A)/(B-A)
<b>PG.3:</b>	60	0	4	0	0
<b>PG.16:</b>	20	7	11	16	2,25
<b>PG.17:</b>	20	3	6	5	0,6
Hedefe İlişkin Değerlendirmeler**					
<p>Bu hedefe ilişkin GUZEM birim performansı hedeflenen değerlerin altında kalmıştır. GUZEM, birim olarak ders malzemesi hazırlamaktan daha fazla, ders malzemesi hazırlayan birimlere destek sağlamaktadır.</p>					

**HEDEF KARTI 14**

**A6** Kamu kurum ve kuruluşları ile özel sektör kuruluşlarının eğitim programlarını e-öğrenmeye uyarlamalarına ve uzaktan eğitim sistemleri geliştirmelerine katkıda bulunmak.

**H6.1** Merkezin bilgi birikimini talep eden ilgili kurum ve kuruluşlara aktarmak.

**Amacın İlgili Olduğu Üniversite Stratejik Plan Amacı** Amaç-1. Eğitim-öğretim kalitesini artırmak, uluslararasılaşmayı ve akreditasyonu yaygınlaştırmak.

**H6.1 Performansı**  $(2,25 \times 40) + (0,66 \times 40) + (-2 \times 10) + (-0,25 \times 5) + (0,5 \times 5) = 97,65$

Performans Göstergesi	Hedefe Etkisi (%)	Plan Dönemi Başlangıç Değeri* (A)	Değerlendirme Dönemindeki Yıllık Hedeflenen Değer (B)	Değerlendirme Dönemindeki Gerçekleşme Değeri (C)	Performans (%) (C-A)/(B-A)
<b>PG.16</b>	40	7	11	16	2,25
<b>PG.17</b>	40	3	6	5	0,66
<b>PG.4</b>	10	8	12	0	-2
<b>PG.5</b>	5	8	12	7	-0,25
<b>PG.6</b>	5	8	12	10	0,5

**Hedefe İlişkin Değerlendirmeler\*\***

GUZEM bu hedefte yüksek bir performans değerine sahiptir. Bununla birlikte 2021 yılı sonunda stratejik planın güncellenmesi ile bu hedef daha ölçülebilir hale getirilmiştir.



**HEDEF KARTI 15****A6**

Kamu kurum ve kuruluşları ile özel sektör kuruluşlarının eğitim programlarını e-öğrenmeye uyarlamalarına ve uzaktan eğitim sistemleri geliştirmelerine katkıda bulunmak.

**H6.2**

Üniversitemiz başta olmak üzere kurumların eğitim-öğretim süreçlerinin yönetim ihtiyacına cevap verebilecek bir Öğrenme Yönetim Sisteminin (ÖYS) geliştirilmesi.

**Amacın İlgili Olduğu  
Üniversite Stratejik  
Plan Amacı**

Amaç-1. Eğitim-öğretim kalitesini artırmak, uluslararasılaşmayı ve akreditasyonu yaygınlaştırmak.

**H6.2 Performansı**

$(2,25 \times 40) + (0,66 \times 40) + (-2 \times 10) + (-0,25 \times 5) + (0,5 \times 5) = 97,65$

Performans Göstergesi	Hedefe Etkisi (%)	Plan Dönemi Başlangıç Değeri* (A)	Değerlendirme Dönemindeki Yıllık Hedeflenen Değer (B)	Değerlendirme Dönemindeki Gerçekleşme Değeri (C)	Performans (%) (C-A)/(B-A)
<b>PG.16</b>	40	7	11	16	2,25
<b>PG.17</b>	40	3	6	5	0,66
<b>PG.4</b>	10	8	12	0	-2
<b>PG.5</b>	5	8	12	7	-0,25
<b>PG.6</b>	5	8	12	10	0,5

**Hedefe İlişkin Değerlendirmeler\*\***

GUZEM bu hedefte yüksek bir performans değerine sahiptir. Bununla birlikte 2021 yılı sonunda stratejik planın güncellenmesi ile bu hedef daha ölçülebilir hale getirilmiştir.

#### **4. Performans Bilgi Sisteminin Değerlendirilmesi**

PG 1 doğrultusunda üniversitenin farklı birimleri ile ortaklaşa olarak çeşitli eğitim programları ve sertifika programları açılmıştır. Gelecek dönemlerde yapılan bu iş birliklerinin artırılması farklı kurum ve kuruluşların bu iş birliklerine dahil edilmesi toplumun farklı kesimlerine ulaşmak açısından faydalı olabileceği gibi birimin performansını da arttıracaktır.

PG2 açık ve uzaktan eğitimle verilen ders sayısını ifade etmektedir. Küresel salgın nedeniyle bu performans göstergesinde hedeflenen değerin çok üstünde bir artış olmuştur. Bununla birlikte bu beklenmeyen artış üniversitenin uzaktan eğitim sistemlerinin, alt yapısının güçlenmesine katkı sağlamıştır. Yükseköğretim Kurulu Başkanlığının 22.05.2020 tarih ve 31978 sayılı yazısı ile 29.07.2020 tarihli Küresel Salgında Yeni Normalleşme Süreci Rehberine göre Senatamızın 13.08.2021 tarih 2021/195 nolu kararı doğrultusunda ilgili programlardaki derslerin %40'ına kadar uzaktan öğretim yoluyla yapılabilmesi kararı alınmıştır. Bu alt yapı aracılığıyla yeni normal dönemde derslerin en az %40'ının çevrim içi olarak işlenmesi kolaylaşmıştır.

PG3 açık ders malzemesi geliştirmek ile ilgilidir. Ancak küresel salgın döneminde acil olarak uzaktan eğitime geçilmesi nedeniyle bu tür faaliyetler geri planda kalmıştır. Her ne kadar GUZEM tarafından geliştirilen açık kaynaklı içerik olmasa da dünyaca ünlü kitlesel açık çevrim içi platformlardan olan EDX ve Coursera ile iş birliğine gidilerek öğrenci ve öğretim elemanlarının açık ders içeriklerinden yararlanmasına yönelik anlaşmalar yapılmıştır. 2022 yılında bu anlaşmaların öğrenci ve öğretim elemanlarına yansıtacak şekilde yaygınlaştırılması gelecek planlar arasındadır.

PG4 ve PG5 öğretim elemanlarının ulusal ve uluslararası bilimsel etkinliklerine ilişkin performans göstergeleridir. Küresel salgın döneminde gerek ulusal ve uluslararası düzenlenen etkinliklerin azalması, gerekse uzaktan eğitimde çalışan akademik personelin iş yükünün artması gerekçesiyle bu hedefe yönelik performans göstergelerinin gerçekleştirilme düzeyinin düşük olduğu görülmektedir. PG6 ve PG7 içinde benzer bir durum söz konusudur. Her iki performans göstergesi de öğretim elemanlarının yaptığı bilimsel yayın sayısına ilişkindir. Bu iki göstergede de benzer nedenler sebebiyle hedeflenen değere ulaşamamıştır. Bu nedenle önümüzdeki dönemlerde bu performans göstergelerine yönelik akademik çalışmaların artırılması yönünde çalışmalar yapılmalıdır.

PG8 ve PG9 göstergeleri beklenen değerin üstünde olmakla birlikte PG.4—PG-7 arasında yer alan akademik ve bilimsel çalışmaların artması yönünde yapılacak çalışmalar PG.8 ve PG.9'a da olumlu katkı sağlayacaktır. GUZEM akademik personelinin PG.10 da yer alan hakemlik sayısında artış olmakla birlikte personelin üzerine düşen iş yükünün azalması ile bu değer de olumlu yönde bir artış sağlayacaktır. PG.12'de yer alan teşvik ödülü sayısında artış olmakla birlikte nitelikli akademik çalışmaların önü açılarak ilgili bu değer de artış sağlanabilir.

PG.16'da görüldüğü üzere topluma katkı amaçlı düzenlenen çalışma sayısında, yapılan iş birlikleri sayesinde artış olmuştur. GUZEM tarafından yapılan tanıtıcı etkinlikler genel olarak sistemin tanıtılması ve uzaktan eğitim etkinliklerinin tanıtılmasına yöneliktir. Küresel salgın döneminde bu etkinliklere yoğunlukta, kullanıcıların sisteme aşinalığının artmasıyla PG.17'de yer alan tanıtıcı etkinlik sayısında nispeten bir düşüş yaşanmıştır.

Son olarak PG.18, PG.19 ve PG.20 göz önüne alındığında idari personel sayısının artmış olmasına rağmen akademik personel sayısının aynı kaldığı, akademik ve idari personel başına düşen mekân büyüklüğünün ise düştüğü görülmektedir.

Belirlenen hedefler incelendiğinde GUZEM olarak bütün hedeflere ulaşılmış olmakla beraber, bazı performans göstergelerinde beklenen sayısal hedeflere ulaşılamamıştır. Bu sonuçlardan hareketle güçlü ve zayıf yönlerin belirlenerek performans değerlerinin artması için yapılması gerekenler planlanmalıdır.

## IV. KURUMSAL KABİLİYET ve KAPASİTENİN DEĞERLENDİRİLMESİ

Bu bölümde Uzaktan Eğitim Uygulama ve Araştırma Merkezi'nin organizasyon yeteneği, teknolojik kapasite unsurları açısından içsel durum değerlendirmesi sonuçlarına ve yıl içinde tespit edilen üstün ve zayıf yönlerine yer verilmiştir.

### A. Üstünlükler

- GUZEM'in önemli özelliklerinden bir tanesi, Gazi Üniversitesi bünyesinde bulunan akademik birimler ile yapılan iş birlikleri yapılarak güçlü akademik kadro desteği ile farklı eğitim faaliyetleri sunabilme potansiyeline sahip olmasıdır.
- Küresel salgın sürecinde, acil durumlu eğitim için Öğrenme Yönetim Sistemi'nde (ÖYS) öğrenci ve öğretim elemanlarına yönelik memnuniyet anketleri ile tespit edilen aksaklıklar giderilerek alt yapı güçlendirilmiştir.
- Tüm canlı dersler kayıt altına alınmaktadır. Geçmiş dönemlere ait canlı ders kayıtları arşivlenmekte, öğrenci ve öğretim elemanlarının ulaşabilecekleri şekilde Öğrenme Yönetim Sisteminde sunulmaktadır. Böylece hem öğretim elemanları hem de öğrenciler geçmiş derslerin kayıtlarına kolaylıkla ulaşabilmektedir.
- Kurum içi iş birliklerinin yanı sıra kurum dışı ulusal ve uluslararası iş birliklerine yönelik çalışmalar (Coursera, EdX, vb. gibi) GUZEM öncülüğünde gerçekleştirilmiştir. Bu iş birlikleri aracılığı ile öğrenci ve öğretim elemanlarına kaynak çeşitliliği sağlanması planlanmaktadır.
- Düzenlenen eğitim programları, kurslar, sertifika programları ve hizmet içi eğitimler aracılığıyla hayat boyu öğrenmeye destek olunmaktadır.
- GUZEM Destek Sistemi (guzemdestek.gazi.edu.tr) hayata geçirilerek, yaşanan sistemsel sorunların kısa zaman içinde çözülmesi ve sistemden kaynaklanmayan problemlerin ilgili birim/kurumlara sistem üzerinden iletilmesi sağlanmıştır.
- Kabul edilen ve başvuru sürecinde olan projeler aracılığıyla AR-GE çalışmalarına da artan bir ivme kazandırılması planlanmaktadır.
- Küresel salgından kaynaklanan yeni normalde her bölümden belirli oranda dersin çevrim içi ortamda devam etmesinin yanı sıra zaman zaman bölümlerde vaka sayısının artmasına bağlı olarak yaşanan ya da yaşanacak yüz yüze eğitime ara verilmesi durumları için alt yapı ve sistemin hazır olması için çalışmalar yapılmıştır. Bu durum acil kapanma durumlarında dahi eğitim-öğretim faaliyetlerinin aksamasını önlemektedir.
- Merkezimizde 13 kısmı zamanlı öğrenci çalışmaktadır. Bu öğrencilerimize ek gelir kaynağı sunulmasının yanında içerik geliştirme ve öğrenme yönetim sistemi konusunda deneyim kazanarak gerçek hayata donanımlı bireyler olarak hazırlanması konusunda destek olunmaktadır.
- GUZEM sunucuları Gazi Üniversitesi Bilgi İşlem Dairesi himayesinde bulunmaktadır ve bant genişlikleri sistemin ihtiyaçları doğrultusunda arttırılmıştır. Ayrıca sunucuda

oluşabilecek kapanma ve arızalara Bilgi İşlem Dairesi tarafından kısa sürede müdahale edilebilmektedir.

- Alınan Zoom uygulaması aracılığı ile farklı birimlerin toplantı, konferans talepleri karşılanabilmektedir. Zoom uygulaması kurs ve sertifika programları için de kullanılmaktadır.
- Birim bünyesinde verilen kurs, sertifika programı gibi faaliyetlere yönelik kayıt ve ödeme işlemleri elektronik ortamda yapılmaktadır; böylece katılımcılara ödeme kolaylığı sağlanmaktadır.

## **B. Zayıflıklar**

- Özellikle akademik ve idari tüm personelin tek bir odada çalışmalarını gerçekleştirme çabası oldukça zordur. Hedef kartı 1 ve 10'da da görüldüğü üzere performans göstergesi 19 bu hedef kartlarındaki performans oranını düşürmektedir. Çevrim içi öğretim materyallerinin hazırlanması sırasında ihtiyaç duyulan çekimler gerçekleştirilirken stüdyo bulunmaması ürün kalitesini düşürmektedir. Akademik, teknik ve idari personelin çalışma ortamlarının düzenlenmesi daha verimli çalışmalarını sağlayacaktır.
- Uzaktan eğitim sürecinde ders veren akademisyenler kendi alanlarında uzman olmakla birlikte zaman zaman teknolojik olarak veya uzaktan eğitimde kullandıkları öğretim yöntem ve tekniklerinde çeşitli sıkıntılar yaşayabilmektedir. Bunun sonucu olarak ortaya çıkan öğretim elemanları ile öğrenciler arasındaki iletişim yetersizliklerinin ders hedeflerine ulaşmada önemli ölçüde zorluğa sebep olmaktadır. Salgın sürecinde, uzaktan eğitim sürecinde, ders veren öğretim elemanlarının bir kısmının teknolojiye ayak uyduramaması öğrenciye ulaşmalarında ve derslerin verimleri konusunda sorunlarla karşılaşmalarına sebep olmaktadır. Bir önceki maddede de belirtildiği üzere, mekân düzenlenmesi personelin daha verimli çalışarak, üniversitemiz öğretim elemanlarına yönelik daha fazla öğretim materyali hazırlayabilmelerine katkı sağlayacaktır.
- Hedef kartı 3, 14 ve 15'te de görüldüğü üzere birimimizin mekân yetersizliği bulunmaktadır. Bu hedef kartlarının performans oranlarının düşük çıkmasının sebebi performans göstergeleri 4 ve 5'in bu hedef kartlarına etki ediyor olmasından kaynaklanmaktadır. Akademik, teknik ve idari personel sayısı azdır:
  - Gerekli personel olmadığından öğrencilere 7/24 hizmet verebilecek bir çağrı merkezinin olmaması, öğrencilerin sorunlarının çözümünde sürecin uzamasına sebep olmaktadır.
  - Personel yetersizliğinden kaynaklı olarak, çalışan akademik personelin iş yükünün salgın döneminde önemli oranda artması, akademik personelin akademik çalışmalarına zaman ayıramamasına ve üniversitenin kalitesine katkı sağlayamamasına sebep olmaktadır.

## **C. Değerlendirme**

Birimin performans değerlendirme sonuçlarından hareketle üstünlük ve zayıflıkları incelendiğinde üniversitenin uzaktan eğitim faaliyetleri bakımından pek çok teknik ve uygulama ile ilgili sorunun çözüldüğü, sistematik bir yapının oluşturulduğu görülmektedir. 2021 yılında hizmete sunulan destek sistemi, güvenli ödeme ve kayıt sistemi ile büyük bir zaman ve emek tasarrufu sağlanmıştır. Yıl boyunca üniversitede örgün eğitim faaliyetlerinin bir kısmının yürütüldüğü Öğrenme Yönetim Sistemi ve Sanal Sınıf uygulaması öğrenci ve öğretim elemanlarından gelen eleştiri, öneri ve görüşler doğrultusunda yapılan iyileştirmeler ile

çok daha verimli ve etkin hale getirilmiştir. Bununla birlikte özellikle e-içerik geliştirme süreçlerinde kullanılmak üzere satın alınan yazılımlar içeriklerin kalitesini arttırarak verilen eğitim faaliyetlerinin niteliğini geliştirecektir.

Birimin yıl içinde gerçekleştirdiği faaliyetler incelendiğinde pek çok akademik ve idari birim ile iş birliği yapıldığı ve birimlerin ihtiyaçlarına cevap verilerek özellikle çevrim içi faaliyetlerde destek sağlandığı görülmektedir. Ancak Üniversitemiz 2021 yılı performans programında yer alan ve birimin sorumlu olduğu performans göstergelerinde de yer alan bilimsel faaliyet sayıları hedeflenen değerlerin altında kalmıştır. Küresel salgın sebebiyle uzaktan eğitimde artan iş ve sorumluluk yükü normalleşme sürecine girilmiş olmasına rağmen benzer oranla devam etmektedir. Bu sebeple birimdeki akademik personelin bilimsel çalışma sayıları ile birimin AR-GE faaliyetleri amaçlanan düzeye çıkmamıştır.

Sonuçlar arasında göze çarpan zayıflıklardan birisi de fiziki mekân ile ilgili problemlerdir. Akademik personel ile idari personelin aynı mekânda bulunması birtakım zorluklara neden olmaktadır. Ayrıca birimin AR-GE çalışmaları yapabilmesi, alandaki yenilikleri takip edebilmesi ve üniversiteye kazandırması için laboratuvar, stüdyo gibi çalışma alanlarına ihtiyaç duyulmaktadır.

Üniversitemiz 2021 yılı performans programında yer alan ve birimin sorumlu olduğu performans göstergeleri temelinde üniversitenin akademik birimleri ile işbirliği yapılarak önlisans, lisans ve lisansüstü uzaktan eğitim programlarının açılması gerektiği görülmektedir.

## V. ÖNERİ VE TEDBİRLER

Yukarıdaki açıklamalardan hareketle faaliyetlerimize ilişkin öneri ve tedbirler aşağıda açıklanmaktadır:

- Birimin bilimsel araştırma ve AR-GE faaliyetlerinin arttırılması için iş bölümü, zaman ve süreç planlamalarının yapılması gerekmektedir. Birim tarafından yapılan faaliyetler ve sunulan hizmetler planlanacak bilimsel faaliyetlere temel oluşturulabilir.
- Fiziksel mekan ihtiyacı giderildiğinde, birimin çalışmaları arasında olan özel laboratuvar ve stüdyo gibi alanların düzenlenebilmesi için bütçe ayrılması, bütçe için farklı kaynaklar yaratılması ve bütçe planlamalarının bu yönde yapılması gerekliliği fark edilmektedir. Bu amaçla TÜBİTAK, BAP gibi maddi destekli projelerin de geliştirilmesi planlanabilir.
- Üniversitenin akademik birimleriyle daha fazla iş birliğine gidilmeli, üniversitenin farklı alanlardaki kaliteli ve nitelikli eğitim potansiyelinden daha fazla yararlanabilmek için ön lisans, lisans ve (tezli/tezsiz) lisansüstü düzeyde uzaktan eğitim programlarının açılması için çalışmalar başlatılmalıdır.

## İÇ KONTROL GÜVENCE BEYANI<sup>2</sup>

Harcama Yetkilisi olarak görev ve yetkilerim çerçevesinde;

Harcama birimimizce gerçekleştirilen iş ve işlemlerin idarenin amaç ve hedeflerine, iyi malî yönetim ilkelerine, kontrol düzenlemelerine ve mevzuata uygun bir şekilde gerçekleştirildiğini, birimimize bütçe ile tahsis edilmiş kaynakların planlanmış amaçlar doğrultusunda etkili, ekonomik ve verimli bir şekilde kullanıldığını, birimimizde iç kontrol sisteminin yeterli ve makul güvenceyi sağladığını bildiririm.

Bu güvence, harcama yetkilisi olarak sahip olduğum bilgi ve değerlendirmeler, yönetim bilgi sistemleri, iç kontrol sistemi değerlendirme raporları, izleme ve değerlendirme raporları ile denetim raporlarına dayanmaktadır<sup>3</sup>.

Bu raporda yer alan bilgilerin güvenilir, tam ve doğru olduğunu beyan ederim<sup>4</sup>. (ANKARA – 24/01/2022 )



Doç. Dr. Mutlu Tahsin ÜSTÜNDAĞ

Merkez Müdürü

<sup>2</sup> Harcama yetkilileri tarafından imzalanan iç kontrol güvence beyanı birim faaliyet raporlarına eklenir.

<sup>3</sup> Yıl içerisinde harcama yetkilisi değişmişse “benden önceki harcama yetkilisi/yetkililerinden almış olduğum bilgiler” ibaresi de eklenir.

<sup>4</sup> Harcama yetkilisinin herhangi bir çekincesi varsa bunlar liste olarak bu beyana eklenir ve beyanın bu çekincelerle birlikte dikkate alınması gerektiği belirtilir.