

**GAZİ ÜNİVERSİTESİ**

**TEMEL VE MÜHENDİSLİK BİLİMLERİ  
MERKEZ LABORATUVARI  
UYGULAMA VE ARAŞTIRMA MERKEZİ  
(GÜTMAM)**

**2022 YILI FAALİYET RAPORU**

## İçindekiler<sup>1</sup>

|   |           |
|---|-----------|
| <b>BİRİM / ÜST YÖNETİCİ SUNUŞU .....</b>                            | <b>2</b>  |
| <b>I. GENEL BİLGİLER.....</b>                                       | <b>4</b>  |
| A. Misyon ve Vizyon .....   | 4         |
| B. Yetki, Görev ve Sorumluluklar .....                              | 4         |
| C. İdareye İlişkin Bilgiler .....                                   | 7         |
| 1. Fiziksel Yapı .....  | 7         |
| 2. Teşkilat Yapısı.....   | 8         |
| 3. Teknoloji ve Bilişim Altyapısı .....                             | 8         |
| 4. İnsan Kaynakları .....   | 9         |
| 5. Sunulan Hizmetler.....   | 11        |
| 6. Yönetim ve İç Kontrol Sistemi.....                               | 12        |
| D. Diğer Hususlar.....  | 12        |
| <b>II. AMAÇ ve HEDEFLER .....</b>                                   | <b>13</b> |
| A. Temel Politika ve Öncelikler.....                                | 13        |
| B. Birimin Stratejik Planında Yer Alan Amaç ve Hedefler .....       | 13        |
| C. Diğer Hususlar.....  | 13        |
| <b>III. FAALİYETLERE İLİŞKİN BİLGİ VE DEĞERLENDİRMELER.....</b>     | <b>15</b> |
| A. Mali Bilgiler .....  | 15        |
| B. Performans Bilgileri .....                                       | 15        |
| 1. Faaliyet ve Proje Bilgileri .....                                | 15        |
| 2. Performans Programı Sonuçlarının Değerlendirilmesi .....         | 16        |
| 3. Stratejik Plan Değerlendirme Tabloları.....                      | 20        |
| <b>IV. KURUMSAL KABİLİYET ve KAPASİTENİN DEĞERLENDİRİLMESİ.....</b> | <b>26</b> |
| A. Üstünlükler .....  | 26        |
| B. Zayıflıklar.....   | 26        |
| C. Değerlendirme .....  | 26        |
| <b>V. ÖNERİ VE TEDBİRLER .....</b>                                  | <b>27</b> |

---

<sup>1</sup> Birimin faaliyet alanı gereği bilgi ve veri sağlanamayan başlıklar rapordan çıkartılabilir.

## BİRİM / ÜST YÖNETİCİ SUNUŞU

Gazi Üniversitesi Temel ve Mühendislik Bilimleri Merkez Laboratuvarı Uygulama ve Araştırma Merkezi (GÜTMAM)'nin temelleri Cumhurbaşkanlığı Strateji ve Bütçe Başkanlığı tarafından desteklenen 2014K12-2142 nolu proje ile atılmıştır ve Gazi Üniversitesi Senatosu'nun 07.01.2021 tarih 2021/78 sayılı kararı ile kurulma kararı alınmış, 11.06.2021 tarih ve 31508 sayılı Resmî Gazete'de GÜTMAM yönetmeliğinin yayımlanmasıyla faaliyetine başlamıştır.

Üniversitemizin araştırma üniversitesi olarak öncelikli alanları arasında yer alan organik kimya göz önüne alınarak temin edilen Nükleer Manyetik Rezonans cihazı kurulma aşamasındadır. Ayrıca birçok ithal ve ihraç ürünleri için önemli olan radyoaktivite analizini gerçekleştirebilmek için de Gama Spektrometresinin alım süreci başlatılmıştır. Her iki cihazın 2023 yılı içerisinde kurulumunun tamamlanarak hizmete açılması planlanmaktadır.

Cumhurbaşkanlığı Strateji ve Bütçe Başkanlığı'nın desteklediği 2014K12-2142 nolu projenin 2023 bütçesi ana kaynak olmak üzere, Merkezimize 2023'te hem Üniversitelere hem de sanayiye hizmet edebilecek yeni cihazlar kazandırılarak amaçlarına tek tek ulaşması hedeflenmektedir.

2022 yılı Birim Faaliyet Raporu, 5018 sayılı Kamu Mali Yönetimi ve Kontrol Kanunu'nun 41 inci maddesi ile Kamu İdarelerince Hazırlanacak Stratejik Planlar ve Performans programları ile Faaliyet Raporlarına İlişkin Usul ve Esaslar Hakkında Yönetmelik gereğince hazırlanmıştır.

İmza

**Prof. Dr. Mustafa Hicabi BÖLÜKDEMİR**  
**GÜTMAM Merkez Müdürü**

# I. GENEL BİLGİLER

## A. Misyon ve Vizyon

### Misyon

Üniversitemiz araştırmacılarının bilimsel çalışmalarını verimli bir ortamda uygun şartlar altında yapmalarını sağlayarak kaliteli yayın/ürün sayısını artırmak; Bilimsel ve teknolojik gelişmelere katkı sağlamak için gerekli ileri düzey araştırmalara imkân sağlayan sürdürülebilir ve geliştirilebilen altyapılar kurarak üniversitelerin, kamu ve özel sektörün hizmetine sunmak; Çeşitli sanayi ve özel kuruluşlara özellikle kalkınma planlarının öngördüğü alanlarda Sanayi-Üniversite işbirliği çerçevesinde hizmet vererek bölge ve ülke bazında ekonomik kalkınmaya katkıda bulunmak.

### Vizyon

“Merkezi bir organizasyon” anlayışıyla, Gazi Üniversitesi'nde temel uygulamalı ve multidisipliner AR-GE faaliyetlerini birleştirmek; Üniversiteler, araştırma merkezleri, sanayi, kamu kurum ve kuruluşları ile üçüncü şahısların ihtiyaç duydukları analizleri merkezin sahip olduğu olanaklar ölçüsünde yapmak; Sanayi ve üniversiteler ile multidisipliner bilimsel ve teknolojik projelerin üretilmesini sağlamak; TÜBİTAK, Kalkınma Bakanlığı, Avrupa Birliği ve Gazi Üniversitesi Bilimsel Araştırma Projeleri desteği ile yürütülen projelere ait çalışmalarını Merkez Laboratuvar bünyesinde toplayacak bir çalışma ortamı hazırlamak; Bilimde yeni ufuklar açan bilimsel çalışmalara destek olmak.

## B. Yetki, Görev ve Sorumluluklar

GÜTMAM yönetmeliğine göre,

### Merkezin faaliyet alanları

- a) Modern ve teknolojik laboratuvar alt yapısını hazırlayarak araç ve gereçlerin teminini ve işlerliğini sağlamak.
- b) İlgili mevzuat hükümleri kapsamında ulusal ve uluslararası düzeydeki araştırmacılara, Merkezin olanakları ölçüsünde araştırma ve geliştirme desteği sunmak.
- c) Kamu ve özel sektörün talepleri halinde ihtiyaç duyulan alanlarda karşılaşılan sorunlar ile ilgili çalışmalar yapmak, ilgili analiz ve ölçümleri yapmak, raporlarını düzenlemek ve yorumlamak.
- ç) Üniversitenin çeşitli birimlerinde bulunan laboratuvarlar ile koordinasyona geçmek ve bu laboratuvarlardan yaygın ve etkin bir biçimde yararlanılmasını sağlamak.
- d) İlgili mevzuat hükümleri kapsamında projeler (yurt içi ve yurt dışı) hazırlamak, kamu kurum ve kuruluşlarıyla işbirliği içerisinde çalışmalar yürütmek ve bu çalışmalara destek sağlamak.
- e) İlgili mevzuat hükümleri kapsamında kamu ve özel sektör kuruluşları ile uluslararası kuruluşlar ve kişiler için danışmanlık, uzmanlık, bilirkişilik ve benzeri hizmetleri vermek.

- f) Modern ve etkili teknolojilerin kullanılması ve geliştirilmesi çalışmalarını yürütmek.
- g) Standartlaşma ve kalite kontrolü yapabilecek altyapıya sahip olmak.
- ğ) Üretim teknolojilerinin geliştirilmesi ile beraber patent/faydalı model inceleme ve patentlerden ürünlerin uygulamasına katkıda bulunmak.
- h) Yurt içi ve yurt dışında kullanılmak üzere teknoloji geliştirmek.
- ı) İlgili mevzuat hükümleri kapsamında ulusal ve uluslararası benzer amaçlı merkez veya merkez laboratuvarları ile işbirliği yapmak ve bu merkezlerle bir program çerçevesinde eğitim, seminer ve eleman değişimlerini gerçekleştirmek.
- i) Gelişen teknolojiye bağlı olarak stratejik araştırma politikaları geliştirilmesine katkıda bulunmak ve bunları ilgili kuruluşlarla paylaşmak.
- j) Öğrencilerin donanımını artırmak, öğrencileri bilimsel çalışmayı teşvik etmek, öğrenci ve bilim insanı adaylarının uygulama becerilerini geliştirmek.
- k) Hizmet içi eğitim programları, kurslar, seminerler, konferanslar, kongreler, sempozyumlar, paneller, benzeri toplantılar düzenlemek ve başka kuruluşlarca düzenlenenlere katılmak.
- l) Laboratuvarların akreditasyonu için çalışmalar yapmak.
- m) İlgili mevzuat hükümleri kapsamında yurt dışına araştırmacılar göndermek ve yurt içi ve yurt dışından belirli sürelerle ziyaretçi araştırmacı davet etmek.
- n) Merkezin amaçları doğrultusunda Rektörlükçe verilen diğer görevleri yapmak.

### **Merkezin yönetim organları**

- a) Müdür, b) Yönetim Kurulu ve c) Danışma Kurulu.

### **Müdürün görevleri**

- a) Merkezi temsil etmek.
- b) Merkezin çalışmalarının düzenli olarak yürütülmesini ve geliştirilmesini sağlamak.
- c) Yönetim Kurulu ve Danışma Kuruluna başkanlık etmek, Yönetim Kurulunun gündemini hazırlamak, Kurulu toplantıya çağırarak, Yönetim Kurulunun kararlarını uygulamak.
- ç) Merkezin yıllık faaliyet raporunu hazırlamak ve raporu Yönetim Kurulunun onayıyla Rektöre sunmak.
- d) Merkezde görev alacak akademik ve idari personelin görev tanımını belirlemek, ihtiyaçlarını gerekçeleriyle birlikte hazırlamak ve Yönetim Kurulunun görüşünü de alarak Rektörün onayına sunmak.
- e) Merkezin mesai saatleri içinde ve dışında çalışma prensipleri ile ilgili esasları belirlemek.
- f) Merkezin kısa, orta ve uzun dönemli amaç ve politikaları ile bunlara dayalı eğitim, araştırma ve danışmanlık programlarını hazırlamak, Yönetim Kurulunun onayını aldıktan sonra uygulamak.
- g) Danışma Kurulunda belirlenen görüş ve önerilerden uygun görülenleri yürürlüğe koymak ve bunlardan sağlanan yararlar konusunda Danışma Kuruluna rapor sunmak.
- ğ) Yurt içi ve yurt dışı eğitim-öğretim, araştırma, uygulama, işletme ve benzeri ilgili kamu ve özel sektör kurum ve kuruluşlarıyla ve/veya gerçek kişilerle işbirliği yaparak, Merkezin amaçlarına uygun ve çalışma alanına giren konularda karşılıklı yardımlaşmayı gerçekleştirmek.

### **Yönetim Kurulunun görevleri**

- a) Merkezin bilimsel, teknik ve idari faaliyetlerini planlamak, yönetim ve çalışmaları ile ilgili konularda kararlar almak; çalışma düzenini tespit etmek, Merkez ile ilgili plan ve çalışma programlarını görüşüp karara bağlamak.
- b) Merkezde çalışacak personelin niteliklerini belirlemek.
- c) Danışma Kurulundan gelen teklif ve önerileri incelemek ve bu öneriler doğrultusunda kararlar almak.
- ç) Diğer kurumlarla yapılacak işbirliği esaslarını belirlemek.
- d) Merkezin tüm faaliyetlerini değerlendirmek ve karara bağlamak.
- e) Merkez tarafından desteklenen uygulama ve araştırmaların ilgili araştırmacı, telif, patent, faydalı model, teknoloji transferi ve benzeri hukuksal haklarına ait esasları, gelirlerin dağılım ve kullanım şekillerini ilgili mevzuata göre tespit etmek.
- f) Merkezde yapılacak kurs ve benzeri toplantı faaliyetlerinin ücretlerini belirlemek.
- g) Eğitim, öğretim ve uygulama amaçlı faaliyetlere katılanlara verilecek sertifika, başarı belgesi ve benzeri belgelerin düzenlenme koşullarını belirlemek.
- ğ) Merkezin bünyesinde kurulabilecek ünite ve birimlerin çalışma usul ve esaslarını belirlemek ve bunlarda görevlendirilecek adaylarla ilgili olarak Müdürün önerilerini incelemek, Müdüre öneri ve tavsiyelerde bulunmak.
- h) Müdürün hazırladığı yıllık faaliyet raporlarını görüşmek, raporların Müdür aracılığı ile Rektörlüğe sunulmasını sağlamak, bir sonraki yıla ait çalışma programını değerlendirmek ve Rektörlüğe iletilmek üzere karara bağlamak.
- ı) Müdürün getireceği konuları karara bağlamak.

### **Danışma Kurulunun görevleri**

- a) Üniversitenin bilimsel ve teknolojik potansiyelinin artırılmasında Merkezin işlevleriyle ilgili olarak her türlü öneriyi sunmak, alınacak tedbirler ve yapılacak uygulamalar hakkında görüş bildirmek.
- b) Ülkedeki sanayi kuruluşları ile diğer bilimsel ve teknolojik kuruluşlarla işbirliği ortamının oluşturulup geliştirilmesine katkıda bulunacak tavsiye niteliğinde kararlar almak.
- c) Merkezin amaçları ve faaliyet alanlarıyla ilgili uzman kişilerin görüş ve düşüncelerinin alınmasına imkân sağlamak.

## C. İdareye İlişkin Bilgiler

### 1. Fiziksel Yapı

#### 1.2. Sosyal alanlar

##### 1.2.7. Toplantı – Konferans Salonları\*

|                  | Kapasitesi<br>0–50 | Kapasitesi<br>51–75 | Kapasitesi<br>76–100 | Kapasitesi<br>101–150 | Kapasitesi<br>151–250 | Kapasitesi<br>251–Üzeri |
|------------------|--------------------|---------------------|----------------------|-----------------------|-----------------------|-------------------------|
| Toplantı Salonu  |                    |                     |                      |                       |                       |                         |
| Konferans Salonu | 1                  |                     |                      |                       |                       |                         |
| Toplam           | 1                  |                     |                      |                       |                       |                         |

\*Adet olarak belirtilecektir.

**Konferans Salonu Kapasitesi: 25 Kişi**

**Konferans Salonu Alanı: 57 m<sup>2</sup>**

### 1.3. Hizmet Alanları

#### 1.3.1. Akademik Personel Hizmet Alanları

|               | Sayısı<br>(Adet) | Alanı<br>(m2) | Kullanan Sayısı<br>(Kişi) |
|---------------|------------------|---------------|---------------------------|
| Çalışma Odası | 4                | 103           | 4                         |
| Toplam        | 4                | 103           | 4                         |

#### 1.3.2. İdari Personel Hizmet Alanları

|               | Sayısı<br>(Adet) | Alanı<br>(m2) | Kullanan Sayısı |
|---------------|------------------|---------------|-----------------|
| Çalışma Odası | 4                | 101           | 1               |
| Toplam        | 4                | 101           | 1               |

#### ***1.4 Ambar Alanları***

**Ambar/Depo Sayısı:** 3 Adet

**Ambar/Depo Alanı:** 146 m<sup>2</sup>

#### ***1.5.Arşiv Alanları***

**Arşiv Sayısı:** 1 Adet

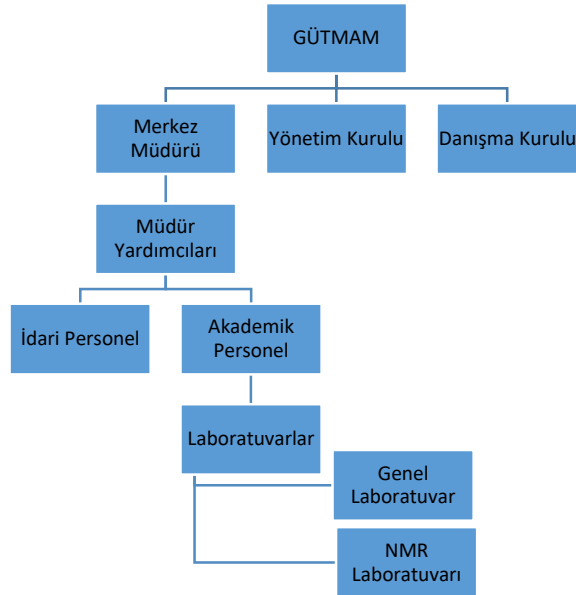
**Arşiv Alanı:** 58 m<sup>2</sup>

#### ***1.6. Atölyeler Alanları***

**Atölye Sayısı:** 14 Adet

**Atölye Alanı:** 1017 m<sup>2</sup>

### **2. Teşkilat Yapısı**



### **3. Teknoloji ve Bilişim Altyapısı**

#### ***3.1. Yazılımlar ve Bilgi Sistemleri***

Windows

#### ***3.2. Bilgisayarlar***

**Masa üstü bilgisayar Sayısı:** 5 Adet

**Taşınabilir bilgisayar Sayısı:** 0 Adet



### 3.4. Diğer Bilgi ve Teknolojik Kaynaklar

| Cinsi                     | İdari Amaçlı<br>(Adet) | Eğitim Amaçlı<br>(Adet) | Araştırma Amaçlı<br>(Adet) |
|---------------------------|------------------------|-------------------------|----------------------------|
| Projeksiyon               | 1                      |                         |                            |
| Çok Fonksiyonlu<br>Yazıcı | 1                      |                         |                            |
| Yazıcı                    | 2                      |                         |                            |
| Buzdolabı                 |                        |                         | 1                          |
| Sebil                     | 1                      |                         |                            |
| Kameralar                 | 6 (çalışmıyor)         |                         |                            |
| Ultrasaf su cihazı        |                        |                         | 1                          |
| Etüv                      |                        |                         | 1                          |
| Terazi (Hassas/Kaba)      |                        |                         | 2                          |
| Soğutmalı santrifüj       |                        |                         | 1                          |

## 4. İnsan Kaynakları

### 4.1. Akademik Personel

| Akademik Personel   |                                 |     |        |                     |      |
|---------------------|---------------------------------|-----|--------|---------------------|------|
|                     | Kadroların Doluluk Oranına Göre |     |        | Kadroların İstihdam |      |
|                     | Dolu                            | Boş | Toplam | Tam                 | Yarı |
| Profesör            | 1                               |     | 1      | 1                   |      |
| Doçent              | 2                               |     | 2      | 2                   |      |
| Dr. Öğr. Üyesi      |                                 |     |        |                     |      |
| Öğretim Görevlisi   | 3                               |     | 3      | 3                   |      |
| Araştırma Görevlisi |                                 |     |        |                     |      |
| <b>Toplam</b>       | 6                               |     | 6      | 6                   |      |

#### 4.6. Akademik Personelin Yaş İtibarıyla Dağılımı

| Akademik Personelin Yaş İtibarıyla Dağılımı |           |           |           |           |           |           |
|---|-----------|-----------|-----------|-----------|-----------|-----------|
|   | 21-25 Yaş | 26-30 Yaş | 31-35 Yaş | 36-40 Yaş | 41-50 Yaş | 51- Üzeri |
| Kişi Sayısı                                 |           | 1         | 2         | 1         | 2         |           |
| Yüzde                                       |           | 16,7      | 33,3      | 16,7      | 33,3      |           |

#### 4.7. İdari Personel

| İdari Personel (Kadroların Doluluk Oranına Göre) |          |     |          |
|--|----------|-----|----------|
|  | Dolu     | Boş | Toplam   |
| Genel İdari Hizmetler                            | 1        |     | 1        |
| Sağlık Hizmetleri Sınıfı                         |          |     |          |
| Teknik Hizmetleri Sınıfı                         |          |     |          |
| Eğitim ve Öğretim Hizmetleri                     |          |     |          |
| Avukatlık Hizmetleri Sınıfı.                     |          |     |          |
| Din Hizmetleri Sınıfı                            |          |     |          |
| Yardımcı Hizmetli                                |          |     |          |
| <b>Toplam</b>                                    | <b>1</b> |     | <b>1</b> |

#### 4.8. İdari Personelin Eğitim Durumu

| İdari Personelin Eğitim Durumu |            |      |           |        |        |         |
|--------------------------------|------------|------|-----------|--------|--------|---------|
|                                | İlköğretim | Lise | Ön Lisans | Lisans | Yüksek | Doktora |
| Kişi                           |            |      |           | 1      |        |         |
| Yüzde                          |            |      |           | 100    |        |         |

#### 4.12. Sürekli İşçilerin Hizmet Süreleri

| Sürekli İşçilerin Hizmet Süresi |           |           |            |             |             |            |
|---------------------------------|-----------|-----------|------------|-------------|-------------|------------|
|                                 | 1 – 3 Yıl | 4 – 6 Yıl | 7 – 10 Yıl | 11 – 15 Yıl | 16 – 20 Yıl | 21 - Üzeri |
| Kişi Sayısı                     |           |           |            | 1           |             |            |
| Yüzde                           |           |           |            | 100         |             |            |

#### 4.13. Sürekli İşçilerin Yaş İtibarıyla Dağılımı

| Sürekli İşçilerin Yaş İtibarıyla Dağılımı |           |           |           |           |           |           |
|---|-----------|-----------|-----------|-----------|-----------|-----------|
|   | 21-25 Yaş | 26-30 Yaş | 31-35 Yaş | 36-40 Yaş | 41-50 Yaş | 51- Üzeri |
| Kişi Sayısı                               |           |           |           |           | 1         |           |
| Yüzde                                     |           |           |           |           | 100       |           |

### 5. Sunulan Hizmetler

#### 5.3. İdari Hizmetler

Bir önceki faaliyet raporunda belirlenmesi hedeflenen Danışman Kurulu belirlenmiştir. Yönetim Kurulu kararı ile belirlenen Nükleer Manyetik Rezonans sisteminin alınması tamamlanmıştır, fakat küresel ölçekteki Sıvı Helyum tedarik sorunu nedeniyle akreditif işlemleri tamamlanamamış ve kurulumu gerçekleştirilememiştir. BAP projesi desteği ile genel amaçlı kullanılacak cihazların (soğutmalı santrifüj, ultrasaf su cihazı, mikropipet seti, vortex, etüv, buzdolabı, Ph metre, kaba terazi, hassas terazi gibi) temini sağlanmıştır. Ayrıca Yönetim Kurulunun aldığı karar ile Gama Spektrometre sisteminin alınması süreci başlatılmıştır.

Üniversitemizde verilen analiz hizmetlerinin tek çatı altında toplanması amacı ile Bilgi İşlem Dairesi Başkanlığının desteği ile çevrimiçi olarak kullanılacak Merkezi Laboratuvar Yönetim Sistemi yazılımı oluşturulmuştur. Fen Fakültesi ve Teknoloji Fakültesinden 17 cihazın ve ilgili analizlerin tanımlanması gerçekleştirilmiştir. Fen Fakültesi Fizik Bölümünden yeni analiz hizmetleri sağlayacak cihazların tanımlanabilmesi için süreç devam etmektedir.

#### 5.4. Diğer Hizmetler

(Birim tarafından ilgili yılda görev alanına giren faaliyetler dışında yapmış olduğu çalışmalar ve yukarıda tanımlanamayan faaliyetler bu bölümde yer alır.)

## **6. Yönetim ve İç Kontrol Sistemi**

Merkezimize ait özel bir bütçe yoktur. Laboratuvarların kurulması Cumhurbaşkanlığı Strateji ve Bütçe Başkanlığı tarafından desteklenen **2014K12-2142** nolu Merkez Laboratuvar projesi ve BAP projeleri ile sağlanabilmektedir. Merkezimizin altyapı ve diğer ihtiyaçları Rektörlüğümüzün Yapı İşleri Daire Başkanlığı ve İdari ve Mali İşler Daire Başkanlığı tarafından sağlanmaktadır. Merkezimiz laboratuvarında yapılacak test ve analiz ücretleri Rektörlük Döner Sermayesi üzerinden açılan hesaba yatırılacaktır. Birim olarak harcama yetkimiz bulunmamaktadır.

Merkez Laboratuvar projesi kapsamında alınacak cihazlara ve kurulacak laboratuvarlara Yönetim Kurulu karar vermektedir. Satın alma işlemleri projenin niteliğine ve proje yürütücüsünün gerekçeli talebine göre BAP birimi veya Döner Sermaye İşletme Müdürlüğünce gerçekleştirilmektedir. Projeler kapsamındaki harcamalar proje yürütücüsünün harcama yetkilisi ve bir akademik personelin gerçekleştirme görevlisi olarak belirlenmesi sonucunda proje yürütücüsü sorumluluğunda gerçekleştirilmektedir. Proje yürütücüsü ilgili satın alma talebini teknik özellikleri ile birlikte BAP'a iletir. BAP tarafından oluşturulan ihale komisyonunda, proje yürütücüsü teknik üye olarak bulunur. Satın alınacak mal için muayene komisyonu kurulur ve komisyonun uygun değerlendirilmesi ile ilgili mal proje yürütücüsüne teslim edilir ve komisyonun raporu idareye (BAP) teslim edilerek satın alma süreci tamamlanır. Merkezin ihtiyacı olan malzeme, teçhizat vb alımlar, merkez yönetimince belirlenir, teknik özellikleri tespit edilerek Döner Sermaye İşletmesinden talep edilir. Satın alma işlemleri Döner Sermaye İşletmesi tarafından gerçekleştirilir. Bu süreçte idare tarafından oluşturulan ihale komisyonuna teknik üye olarak ilgili akademik personelimiz katılır. Satın alınan mal için muayene komisyonu kurulur; komisyonun uygunluğu ile mal teslim alınır ve komisyonun tutanağı idareye iletilerek satın alma süreci tamamlanır.

## II. AMAÇ ve HEDEFLER

### A. Temel Politika ve Öncelikler

Başta üniversitemiz olmak üzere diğer üniversitelerin, özel ve kamu kuruluşlarının ve sanayinin ihtiyaç duydukları analizleri gerçekleştirmek, teknolojik gelişmelere katkıda bulunacak araştırmaları projelendirerek yönetmek, sonuçlandırmak ve üniversite-sanayi arasında köprü görevi görmek.

Temel ve mühendislik bilimleri alanlarında ve özellikle ülkemiz açısından önemli konularda araştırma yapmak.

Merkezimiz bünyesinde yapılan araştırmalar ve projeler ile ulusal ve uluslararası mecrada üniversitemizin adını duyurarak, kurslar ve seminerler düzenleyip yenilikleri ve uygulamaları aktarmak.

### B. Birimin Stratejik Planında Yer Alan Amaç ve Hedefler

| Stratejik Amaçlar  | Stratejik Hedefler  |
|--|---|
| <b>Stratejik Amaç-1</b><br>Ülkemizde temel ve mühendislik bilimlerinin gelişmesine katkıda bulunmak. | 1.1-Üniversitemiz ve diğer üniversiteler, kamu kurum ve kuruluşları ile özel sektöre araştırma, danışmanlık, üretim ve benzeri hizmetler sunmak ve gerçekleştirmek.<br>1.3-Temel ve mühendislik bilimleri alanında yapılan araştırmaların ve uygulamaların koordineli olarak yürütüldüğü çok disiplinli bir merkez oluşturmak.<br>1.4-Araştırma Üniversitesi vizyonumuzu güçlendirmek için nitelikli ve katma değeri yüksek Ar-Ge çalışmaları yürütmek.<br>1.5-Nitelikli araştırmacı sayısının arttırılmasına katkıda bulunmak.<br>1.6-Temel ve mühendislik bilimleri alanında etkinlikler (çalıştay, seminer, konferans, sempozyum ve benzeri) düzenlemek<br>1.7-Yurtiçi ve yurtdışı işbirliklerinin yapmak.<br>1.9-Yüksek etki değerli bilimsel yayın organlarında nitelikli yayın yapmak ve patent çalışmaları yapmak. |

|   |  |
|---|--|
| <b>Stratejik Amaç-2</b><br>Çalışmaların verimli ve şeffaf olarak yerine getirilmesine yönelik teknolojik, kurumsal ve fiziki yapıyı güçlendirmek. | 2.2-Binanın fiziki koşullarını ve cihaz altyapısını iyileştirmek.<br>2.4-Üniversitemizin farklı birimlerinde bulunan analiz cihazlarını merkezimiz koordinatörlüğünde hizmete açmak. |
|---|--|

### **C. Diğer Hususlar**

### III. FAALİYETLERE İLİŞKİN BİLGİ VE DEĞERLENDİRMELER

#### A. Mali Bilgiler

Araştırma ve Uygulama Merkezlerine bütçe tahsisi yapılmadığından, ilgili tablolara veri girişi yapılmamıştır. Merkezimiz laboratuvarlarında yapılan test ve analiz ücretleri Rektörlük Döner Sermayesi üzerinden açılan bir hesaba yatırılacaktır. Birim olarak harcama yetkimiz bulunmamakta ve ihtiyaçlarımız Rektörlüğe bildirilerek yaptığımız test ve analiz ücretleri karşılığı hesabımıza yatırılan tutardan karşılanması planlanmaktadır.

#### B. Performans Bilgileri

Merkezimiz kurulum aşamasında olduğu için herhangi bir bilimsel çalışma ya da hizmet alımı yapılamamıştır.

##### 1. Faaliyet ve Proje Bilgileri

##### 1.2. Proje Bilgileri

| Bilimsel Araştırma Proje Sayısı |                             |                          |        |                             |                  |                   |
|---------------------------------|-----------------------------|--------------------------|--------|-----------------------------|------------------|-------------------|
| PROJELER                        | 2022                        |                          |        |                             |                  |                   |
|                                 | Önceki Yılda Devreden Proje | Yıl İçinde Eklenen Proje | Toplam | Yıl İçinde Tamamlanan Proje | Toplam Ödenek TL | Toplam Harcama TL |
| TC CSBB                         |                             |                          |        |                             |                  |                   |
| TÜBİTAK                         |                             |                          |        |                             |                  |                   |
| AB                              |                             |                          |        |                             |                  |                   |
| BİLİMSEL ARAŞTIRMA PROJELERİ    |                             |                          |        |                             |                  |                   |
| DİĞER                           |                             |                          |        |                             |                  |                   |
| TOPLAM                          |                             |                          |        |                             |                  |                   |

2. Performans Programı Sonuçlarının Değerlendirilmesi

| Performans Göstergesi  | Ölçü Birimi | 2022 Yılı Sonu İtibariyle Gerçekleşme | Göstergelerden Sorumlu Birimler            |
|--|-------------|---------------------------------------|--|
| <b>Araştırma altyapısı projesi tamamlanma oranı</b>  |             |                                       |  |
| Cumhurbaşkanlığı Strateji ve Bütçe Başkanlığı Destekli projelerin harcama tutarı (TL)      | TL          |                                       | Araştırma Geliştirme Kurum Koordinatörlüğü |
| Cumhurbaşkanlığı Strateji ve Bütçe Başkanlığı Destekli projelerin 2022 Yılı ödenek tutarı. | TL          |                                       | Strateji Geliştirme Daire Başkanlığı       |
| <b>Ar-Ge'ye harcanan bütçenin toplam bütçeye oranı</b>                                     |             |                                       |  |
| Ar-Ge projeleri toplam tutarı (TL)   | TL          |                                       | Araştırma Geliştirme Kurum Koordinatörlüğü |
| Toplam Bütçe Gideri (TL)   | TL          |                                       | Strateji Geliştirme Daire Başkanlığı       |
| Döner Sermaye Gideri (TL)  | TL          |                                       | Döner Sermaye İşletme Müdürlüğü            |
| <b>Ar-ge sonucu ortaya çıkan ürünlere ilişkin alınan patent sayısı</b>                     | Sayı        |                                       | Araştırma Geliştirme Kurum Koordinatörlüğü |
| <b>Ar-ge sonucu ticarileştirilen ürün sayısı</b>   | Sayı        |                                       | Araştırma Geliştirme Kurum Koordinatörlüğü |
| <b>Araştırma merkezleri gelir miktarı</b>  | TL          |                                       | Araştırma Geliştirme Kurum Koordinatörlüğü |
| <b>Araştırma merkezlerinin sanayi ile yaptığı proje sayısı</b>                             | Sayı        |                                       | Araştırma Geliştirme Kurum Koordinatörlüğü |
| <b>BAP kapsamında desteklenen araştırma projeleri sayısı</b>                               | Sayı        |                                       | Araştırma Geliştirme Kurum Koordinatörlüğü |
| <b>Öğretim elemanı başına düşen ar-ge proje sayısı</b>                                     |             |                                       |  |
| Toplam Ar-Ge projesi sayısı  | Sayı        |                                       | Araştırma Geliştirme Kurum Koordinatörlüğü |
| Toplam Öğretim Elemanı Sayısı  | Sayı        |                                       | Personel Daire Başkanlığı                  |
| <b>Patent, faydalı model ve endüstriyel tasarım başvuru sayısı</b>                         | Sayı        |                                       | Araştırma Geliştirme Kurum Koordinatörlüğü |



|   |      |  |  |
|---|------|--|--|
| <b>Ulusal ve uluslararası kuruluşlar tarafından desteklenen ar-ge projesi sayısı</b>                                    | Sayı |  | Araştırma Geliştirme Kurum Koordinatörlüğü   |
| <b>Uluslararası endekslerde yer alan bilimsel yayın sayısı</b>  | Sayı |  | Araştırma Geliştirme Kurum Koordinatörlüğü   |
| <b>Dezavantajlı gruplara yönelik sosyal entegrasyon ve kapsayıcılığa ilişkin yapılan faaliyet sayısı</b>                | Sayı |  | Sosyal İşler Kurum Koordinatörlüğü   |
| <b>Eğitim programlarına başvuran kişi sayısı</b>  | Sayı |  | Beltek, GAZİSEM, TÖMER, Personel Daire Başkanlığı  |
| <b>Mezunlara yönelik gerçekleştirilen faaliyet sayısı</b>   | Sayı |  | Sosyal İşler Kurum Koordinatörlüğü, Tüm Akademik Birimler  |
| <b>Sürekli Eğitim Merkezi (SEM) ve Dil Merkezi (DİLMER) tarafından mesleki eğitime yönelik verilen sertifika sayısı</b> | Sayı |  | GAZİSEM, TÖMER   |
| <b>Tamamlanan sosyal sorumluluk projeleri sayısı</b>  | Sayı |  | Sosyal İşler Kurum Koordinatörlüğü   |
| <b>Üniversitenin çevrecilik alanlarında aldığı ödül sayısı</b>  | Sayı |  | Sosyal İşler Kurum Koordinatörlüğü   |
| <b>Ameliyat sayısı</b>  | Sayı |  | Gazi Üniversitesi Sağlık Uygulama ve Araştırma Hastanesi (Gazi Hastanesi), Diş Hekimliği Fakültesi |
| <b>Üniversite hastaneleri nitelikli yatak oranı</b>   | Oran |  | Gazi Üniversitesi Sağlık Uygulama ve Araştırma Hastanesi (Gazi Hastanesi), Diş Hekimliği Fakültesi |
| <b>Üniversite hastaneleri yatak doluluk oranı</b>   | Oran |  | Gazi Üniversitesi Sağlık Uygulama ve Araştırma Hastanesi (Gazi Hastanesi)                          |
| <b>Yatan hasta sayısı</b>   | Sayı |  | Gazi Üniversitesi Sağlık Uygulama ve Araştırma Hastanesi (Gazi Hastanesi), Diş Hekimliği Fakültesi |
| <b>SCI, SCI-Expanded, SSCI ve AHCI kapsamındaki dergilerde öğretim elemanı başına düşen yayın sayısı</b>                |      |  |  |

|  |           |  |   |
|--|-----------|--|---|
| SCI, SCI-Expanded, SSCI ve AHCI Kapsamındaki Dergilerde Yayınlanan Tam Metin Yayın Sayısı                                    | Sayı      |  | Kütüphane ve Dokümantasyon Daire Başkanlığı           |
| Toplam Öğretim Elemanı Sayısı  | Sayı      |  | Personel Daire Başkanlığı                             |
| <b>Araştırma bursundan yararlanan öğrenci sayısı</b>   | Sayı      |  | Eğitim-Öğretim ve Dış İlişkiler Kurum Koordinatörlüğü |
| <b>YÖK tarafından öncelikli alanlarında sağlanan burslardan yararlanan doktora öğrenci sayısı</b>                            | Sayı      |  | Eğitim-Öğretim ve Dış İlişkiler Kurum Koordinatörlüğü |
| <b>YÖK tarafından sağlanan yurt dışında yabancı dil yeterliliklerinin artırılmasına yönelik burslardan yararlanan sayısı</b> | Sayı      |  | Eğitim-Öğretim ve Dış İlişkiler Kurum Koordinatörlüğü |
| <b>Yükseköğretim Kurulu, Türkiye Bilimler Akademisi ve TÜBİTAK bilim, teşvik ve sanat ödülleri sayısı</b>                    | Sayı      |  | Genel Sekreterlik Tüm Akademik Birimler               |
| <b>Doktora eğitimini tamamlayanların sayısı</b>  | Sayı      |  | Öğrenci İşleri Daire Başkanlığı                       |
| <b>Eğitim bilimleri kontenjan doluluk oranı</b>  | Oran      |  | Öğrenci İşleri Daire Başkanlığı                       |
| <b>Eğitimin program süresinde bitirilme oranı</b>  | Oran      |  | Öğrenci İşleri Daire Başkanlığı                       |
| <b>Fen bilimleri kontenjan doluluk oranı</b>   | Oran      |  | Öğrenci İşleri Daire Başkanlığı                       |
| <b>Kütüphanede bulunan basılı ve elektronik kaynak sayısı</b>  | Sayı      |  | Kütüphane ve Dokümantasyon Daire Başkanlığı           |
| <b>Kütüphanede bulunan öğrenci başına düşen basılı ve elektronik kaynak sayısı</b>   | Sayı      |  | Kütüphane ve Dokümantasyon Daire Başkanlığı           |
| <b>Kütüphaneden yararlanan kişi sayısı</b>   | Sayı      |  | Kütüphane ve Dokümantasyon Daire Başkanlığı           |
| <b>Lisansüstü öğrencilerin toplam öğrenciler içindeki payı</b>   | Oran      |  | Öğrenci İşleri Daire Başkanlığı                       |
| <b>Öğrenci başına düşen eğitim alanı</b>   |           |  |   |
| Toplam Eğitim Alanı  | Metrekare |  | Yapı İşleri ve Teknik Daire Başkanlığı                |
| Toplam Öğrenci Sayısı  | Sayı      |  | Öğrenci İşleri Daire Başkanlığı                       |
| <b>Öğrenci başına düşen kapalı alan</b>  |           |  |   |
| Toplam Kapalı Alan   | Metrekare |  | Yapı İşleri ve Teknik Daire Başkanlığı                |
| Toplam Öğrenci Sayısı  | Sayı      |  | Öğrenci İşleri Daire Başkanlığı                       |
| <b>Öğrenci değişim programlarından yararlanan öğrencilerin oranı</b>   | Oran      |  |   |

|   |      |  |   |
|---|------|--|---|
| Değişim Programlarından Yararlanan Toplam Öğrenci Sayısı                                | Sayı |  | Eğitim-Öğretim ve Dış İlişkiler Kurum Koordinatörlüğü |
| Toplam Öğrenci Sayısı   | Sayı |  | Öğrenci İşleri Daire Başkanlığı                       |
| <b>Öğretim üyesi başına düşen öğrenci sayısı</b>  | Sayı |  |   |
| Toplam Öğretim Elemanı Sayısı   | Sayı |  | Personel Daire Başkanlığı                             |
| Toplam Öğrenci Sayısı   | Sayı |  | Öğrenci İşleri Daire Başkanlığı                       |
| <b>Sağlık bilimleri kontenjan doluluk oranı</b>   | Oran |  | Öğrenci İşleri Daire Başkanlığı                       |
| <b>Sosyal bilimler kontenjan doluluk oranı</b>  | Oran |  | Öğrenci İşleri Daire Başkanlığı                       |
| <b>Teknokent veya Teknoloji Transfer Ofisi (TTO) projelerine katılan öğrenci sayısı</b> | Sayı |  | Araştırma Geliştirme Kurum Koordinatörlüğü            |
| <b>Uluslararası kuruluşlarla ortak uygulanan eğitim programı sayısı</b>                 | Sayı |  | Öğrenci İşleri Daire Başkanlığı                       |
| <b>Yabancı dilde eğitim veren program sayısı</b>  | Sayı |  | Öğrenci İşleri Daire Başkanlığı                       |
| <b>Yabancı uyruklu akademisyen sayısı</b>   | Sayı |  | Personel Daire Başkanlığı                             |
| <b>Yabancı uyruklu öğrenci sayısı</b>   | Sayı |  | Öğrenci İşleri Daire Başkanlığı                       |
| <b>Yan dal ve çift ana dal programından mezun olanların toplam mezun sayısına oranı</b> | Oran |  | Öğrenci İşleri Daire Başkanlığı                       |
| <b>Barınma hizmetlerinden yararlanan öğrenci sayısı</b>                                 | Sayı |  | Sağlık, Kültür ve Spor Daire Başkanlığı               |
| <b>Beslenme hizmetlerinden yararlanan öğrenci sayısı</b>                                | Sayı |  | Sağlık, Kültür ve Spor Daire Başkanlığı               |
| <b>Öğrenci başına düşen sosyal donatı alanı</b>   |      |  |   |
| Toplam Sosyal Donatı Alanı  |      |  | Yapı İşleri ve Teknik Daire Başkanlığı                |
| Toplam Öğrenci Sayısı   |      |  | Öğrenci İşleri Daire Başkanlığı                       |
| <b>Öğrenci kulüp ve topluluk sayısı</b>   | Sayı |  | Sağlık, Kültür ve Spor Daire Başkanlığı               |
| <b>Sosyal, kültürel ve sportif faaliyet sayısı</b>                                      | Sayı |  | Sağlık, Kültür ve Spor Daire Başkanlığı               |
| <b>Yükseköğretimde öğrenci başına barınma harcaması</b>                                 | TL   |  | Sağlık, Kültür ve Spor Daire Başkanlığı               |
| <b>Yükseköğretimde öğrenci başına beslenme harcaması</b>                                | TL   |  | Strateji Geliştirme Daire Başkanlığı                  |

|  |      |  |   |
|--|------|--|---|
| <b>Yükseköğretimde öğrenci yaşamından memnuniyet oranı</b>   | Oran |  | Strateji Geliştirme Daire Başkanlığı    |
| <b>Yükseköğretimde öğrencilere sunulan sağlık hizmetinden yararlanan öğrenci sayısının toplam öğrenci sayısına oranı</b> | Oran |  | Sağlık, Kültür ve Spor Daire Başkanlığı |

### 3. Stratejik Plan Değerlendirme Tabloları

| <b>A1</b>   | Ülkemizde temel ve mühendislik bilimlerinin gelişmesine altyapı ve bilimsel anlamda katkıda bulunmaktadır.  |  |   |   |                                   |
|---|---|--|---|---|-----------------------------------|
| <b>H1.1</b>   | Üniversitemiz ve diğer üniversiteler, kamu kurum ve kuruluşları ile özel sektöre araştırma, danışmanlık, üretim ve benzeri hizmetler sunmak ve gerçekleştirmek. |  |   |   |                                   |
| <b>Amacın İlgili Olduğu Üniversite Stratejik Plan Amacı</b>   | A2. Araştırma Üniversitesi vizyonunu güçlendirecek nitelikli ve katma değeri yüksek araştırma-geliştirme çalışmaları yürütmek.                                  |  |   |   |                                   |
| <b>H1.1 Performansı</b>   | $(PG1.1.1 \text{ Performansı} \times \text{Hedefe Etkisi}) + (PG1.1.2 \text{ Performansı} \times \text{Hedefe Etkisi}) = 00$                                    |  |   |   |                                   |
| <b>Performans Göstergesi</b>  | <b>Hedefe Etkisi (%)</b>  | <b>Plan Dönemi Başlangıç Değeri* (A)</b> | <b>Değerlendirme Dönemindeki Yılsonu Hedeflenen Değer (B)</b> | <b>Değerlendirme Dönemindeki Gerçekleşme Değeri (C)</b> | <b>Performans (%) (C-A)/(B-A)</b> |
| <b>PG1.1.1: Hizmet sayısı</b>   | 100   | 0  | 20  | 0   | 0                                 |
| <b>PG1.1.2:</b>   |   |  |   |   |                                   |
| <b>Hedefe İlişkin Değerlendirmeler**</b>  |   |  |   |   |                                   |
| Hizmete açılması beklenen NMR laboratuvarında sıvı-helyum tedariği nedeniyle NMR cihazının kurulumu gerçekleştirilememiştir. Bütçe yetersizliği nedeniyle ön görülen laboratuvar kurulumları 2023 ve sonrasına ertelenmiştir. |   |  |   |   |                                   |

| A1   |                  | Ülkemizde temel ve mühendislik bilimlerinin gelişmesine altyapı ve bilimsel anlamda katkıda bulunmaktadır.  |   |  |                            |
|--|------------------|---|---|--|----------------------------|
| H1.3   |                  | Temel ve mühendislik bilimleri alanında yapılan araştırmaların ve uygulamaların koordineli olarak yürütüldüğü çok disiplinli bir merkez oluşturmak. |   |  |                            |
| Amacın İlgili Olduğu Üniversite Stratejik Plan Amacı   |                  | A2. Araştırma Üniversitesi vizyonunu güçlendirecek nitelikli ve katma değeri yüksek araştırma-geliştirme çalışmaları yürütmek.                      |   |  |                            |
| H1.3 Performansı   |                  | 00  |   |  |                            |
| Performans Göstergesi  | Hedef Etkisi (%) | Plan Dönemi Başlangıç Değeri* (A)   | Değerlendirme Dönemindeki Yıllık Hedeflenen Değer (B) | Değerlendirme Dönemindeki Gerçekleşme Değeri (C) | Performans (%) (C-A)/(B-A) |
| PG1.3.1: Hizmet Say.   | 100              | 0   | 20  | 0  | 0                          |
| <b>Hedefe İlişkin Değerlendirmeler**</b>   |                  |   |   |  |                            |
| Bütçe yetersizliği nedeniyle ön görülen laboratuvar kurulumları 2023 ve sonrasına ertelenmiştir. |                  |   |   |  |                            |
| A1   |                  | Ülkemizde temel ve mühendislik bilimlerinin gelişmesine altyapı ve bilimsel anlamda katkıda bulunmaktadır.  |   |  |                            |
| H1.4   |                  | Araştırma Üniversitesi vizyonumuzu güçlendirmek için nitelikli ve katma değeri yüksek Ar-Ge çalışmaları yürütmek.                                   |   |  |                            |
| Amacın İlgili Olduğu Üniversite Stratejik Plan Amacı   |                  | A2. Araştırma Üniversitesi vizyonunu güçlendirecek nitelikli ve katma değeri yüksek araştırma-geliştirme çalışmaları yürütmek.                      |   |  |                            |
| H1.4 Performansı   |                  | 00  |   |  |                            |
| Performans Göstergesi  | Hedef Etkisi (%) | Plan Dönemi Başlangıç Değeri* (A)   | Değerlendirme Dönemindeki Yıllık Hedeflenen Değer (B) | Değerlendirme Dönemindeki Gerçekleşme Değeri (C) | Performans (%) (C-A)/(B-A) |
| PG1.4.1: Çalışma say.  | 100              | 0   | 5   | 0  | 0                          |
| <b>Hedefe İlişkin Değerlendirmeler**</b>   |                  |   |   |  |                            |
| Laboratuvar kurulumları 2023 ve sonrasına ertelenmiştir.   |                  |   |   |  |                            |

| <b>A1</b>  | Ülkemizde temel ve mühendislik bilimlerinin gelişmesine altyapı ve bilimsel anlamda katkıda bulunmaktır. |  |  |   |                                   |
|--|--|--|--|---|-----------------------------------|
| <b>H1.5</b>  | Nitelikli araştırmacı sayısının arttırılmasına katkıda bulunmak.   |  |  |   |                                   |
| <b>Amacın İlgili Olduğu Üniversite Stratejik Plan Amacı</b>  | Eğitim-öğretim kalitesini artırmak, uluslararasılaşmayı ve akreditasyonu yaygınlaştırmak.                |  |  |   |                                   |
| <b>H1.5 Performansı</b>  | 00   |  |  |   |                                   |
| <b>Performans Göstergesi</b>   | <b>Hedefe Etkisi (%)</b>   | <b>Plan Dönemi Başlangıç Değeri* (A)</b> | <b>Değerlendirme Dönemindeki Yıllık Hedeflenen Değer (B)</b> | <b>Değerlendirme Dönemindeki Gerçekleşme Değeri (C)</b> | <b>Performans (%) (C-A)/(B-A)</b> |
| <b>PG1.5.1: Yürütülen Yurtiçi Destekli ve İşbirlikli Proje Sayısı</b>  | 100  | 0  | 2  | 0   | 0                                 |
| <b>Hedefe İlişkin Değerlendirmeler**</b>   |  |  |  |   |                                   |
| 2023 yılında NMR ve Gama Spektroskopi laboratuvarı kurulumları tamamlandığında sertifikalı eğitimlerle bu amaca ulaşılması hedeflenmektedir. |  |  |  |   |                                   |

| <b>A1</b>   | Ülkemizde temel ve mühendislik bilimlerinin gelişmesine altyapı ve bilimsel anlamda katkıda bulunmaktır.                       |  |  |   |                                   |
|---|--|--|--|---|-----------------------------------|
| <b>H1.6</b>   | Temel ve mühendislik bilimleri alanında etkinlikler (çalıştay, seminer, konferans, sempozyum ve benzeri) düzenlemek            |  |  |   |                                   |
| <b>Amacın İlgili Olduğu Üniversite Stratejik Plan Amacı</b> | A2. Araştırma Üniversitesi vizyonunu güçlendirecek nitelikli ve katma değeri yüksek araştırma-geliştirme çalışmaları yürütmek. |  |  |   |                                   |
| <b>H1.6 Performansı</b>                                     | 00   |  |  |   |                                   |
| <b>Performans Göstergesi</b>                                | <b>Hedefe Etkisi (%)</b>   | <b>Plan Dönemi Başlangıç Değeri* (A)</b> | <b>Değerlendirme Dönemindeki Yıllık Hedeflenen Değer (B)</b> | <b>Değerlendirme Dönemindeki Gerçekleşme Değeri (C)</b> | <b>Performans (%) (C-A)/(B-A)</b> |
| <b>PG1.6.1:</b>   | 100  | 0  | 3  | 0   | 0                                 |

### Hedefe İlişkin Değerlendirmeler\*\*

Seminer salonu 2022 yılında tamamlanmıştır, hedef 2023 e ertelenmiştir.

| <b>A1</b>   | Ülkemizde temel ve mühendislik bilimlerinin gelişmesine altyapı ve bilimsel anlamda katkıda bulunmaktır.                       |  |   |   |                                   |
|---|--|--|---|---|-----------------------------------|
| <b>H1.7</b>   | Yurtiçi ve yurtdışı işbirliklerinin yapmak.  |  |   |   |                                   |
| <b>Amacın İlgili Olduğu Üniversite Stratejik Plan Amacı</b>           | A2. Araştırma Üniversitesi vizyonunu güçlendirecek nitelikli ve katma değeri yüksek araştırma-geliştirme çalışmaları yürütmek. |  |   |   |                                   |
| <b>H1.7 Performansı</b>   | 00   |  |   |   |                                   |
| <b>Performans Göstergesi</b>  | <b>Hedef Etkisi (%)</b>  | <b>Plan Dönemi Başlangıç Değeri* (A)</b> | <b>Değerlendirme Dönemindeki Yılsonu Hedeflenen Değer (B)</b> | <b>Değerlendirme Dönemindeki Gerçekleşme Değeri (C)</b> | <b>Performans (%) (C-A)/(B-A)</b> |
| <b>PG1.7.1: Yürütülen Yurtiçi Destekli ve İşbirlikli Proje Sayısı</b> | 90   | 0  | 2   | 0   | 0                                 |
| <b>PG1.7.2: Yürütülen Yurtdışı İşbirlikli Proje Sayısı</b>            | 10   | 0  | 1   | 0   | 0                                 |
| <b>Hedefe İlişkin Değerlendirmeler**</b>                              |  |  |   |   |                                   |

|   |  |  |  |  |  |
|---|--|--|--|--|--|
| <b>A1</b>   | Ülkemizde temel ve mühendislik bilimlerinin gelişmesine altyapı ve bilimsel anlamda katkıda bulunmaktır.                       |  |  |  |  |
| <b>H1.9</b>   | Yüksek etki değerli bilimsel yayın organlarında nitelikli yayın yapmak ve patent çalışmaları yapmak.                           |  |  |  |  |
| <b>Amacın İlgili Olduğu Üniversite Stratejik Plan Amacı</b> | A2. Araştırma Üniversitesi vizyonunu güçlendirecek nitelikli ve katma değeri yüksek araştırma-geliştirme çalışmaları yürütmek. |  |  |  |  |
| <b>H1.9 Performansı</b>                                     | 00   |  |  |  |  |

| Performans Göstergesi   | Hedefe Etkisi (%) | Plan Dönemi Başlangıç Değeri* (A) | Değerlendirme Dönemindeki Yılsonu Hedeflenen Değer (B) | Değerlendirme Dönemindeki Gerçekleşme Değeri (C) | Performans (%) (C-A)/(B-A) |
|---|-------------------|-----------------------------------|--|--|----------------------------|
| <b>PG1.9.1:</b><br>Yüksek etki değerli dergilerdeki yayın sayısı  | 90                | 0                                 | 2  | 0  | 0                          |
| <b>PG1.9.2:</b><br>Patent sayısı  | 10                | 0                                 | 0  | 0  | 0                          |
| <b>Hedefe İlişkin Değerlendirmeler**</b>  |                   |                                   |  |  |                            |
| NMR ve Gama spektroskopisi laboratuvarının kurulumu tamamlandığında, 2023 yılı içerisinde hedefe katkı sağlayacak çalışmalar öngörülmektedir. |                   |                                   |  |  |                            |

| <b>A2</b>   | Çalışmaların verimli ve şeffaf olarak yerine getirilmesine yönelik teknolojik, kurumsal ve fiziki yapıyı güçlendirmek.         |                                   |  |  |                            |
|---|--|-----------------------------------|--|--|----------------------------|
| <b>H2.2</b>   | Binanın fiziki koşullarını ve cihaz altyapısını iyileştirmek.  |                                   |  |  |                            |
| <b>Amacın İlgili Olduğu Üniversite Stratejik Plan Amacı</b>   | A2. Araştırma Üniversitesi vizyonunu güçlendirecek nitelikli ve katma değeri yüksek araştırma-geliştirme çalışmaları yürütmek. |                                   |  |  |                            |
| <b>H2.2 Performansı</b>   | 33   |                                   |  |  |                            |
| Performans Göstergesi   | Hedefe Etkisi (%)  | Plan Dönemi Başlangıç Değeri* (A) | Değerlendirme Dönemindeki Yılsonu Hedeflenen Değer (B) | Değerlendirme Dönemindeki Gerçekleşme Değeri (C) | Performans (%) (C-A)/(B-A) |
| <b>PG2.2.1:</b><br>Fiziki Koşulları İyileştirme Çalışmaları   | 100  | 0                                 | 3  | 1  | 33                         |
| <b>Hedefe İlişkin Değerlendirmeler**</b>  |  |                                   |  |  |                            |
| Ön görülen laboratuvarların kurulumu için gerekli cihazların yurtdışı menşeli olması, döviz kurunun 2021-2022 yılları arasındaki beklenmedik artışı amacın hedefine ulaşılmasını kısıtlamıştır. |  |                                   |  |  |                            |



| <b>A2</b>  |                          | Çalışmaların verimli ve şeffaf olarak yerine getirilmesine yönelik teknolojik, kurumsal ve fiziki yapıyı güçlendirmek. |   |   |                                   |
|--|--------------------------|--|---|---|-----------------------------------|
| <b>H2.4</b>  |                          | Üniversitemizin farklı birimlerinde bulunan analiz cihazlarını merkezimiz koordinatörlüğünde hizmete açmak.            |   |   |                                   |
| <b>Amacın İlgili Olduğu Üniversite Stratejik Plan Amacı</b>  |                          | A5. Ulusal ve uluslararası normlar çerçevesinde kurumsallaşmayı güçlendirmek.  |   |   |                                   |
| <b>H2.4 Performansı</b>  |                          | 53   |   |   |                                   |
| <b>Performans Göstergesi</b>   | <b>Hedefe Etkisi (%)</b> | <b>Plan Dönemi Başlangıç Değeri* (A)</b>   | <b>Değerlendirme Dönemindeki Yılsonu Hedeflenen Değer (B)</b> | <b>Değerlendirme Dönemindeki Gerçekleşme Değeri (C)</b> | <b>Performans (%) (C-A)/(B-A)</b> |
| <b>PG2.4.1: Hizmete Açılan Cihaz Sayısı</b>  | 100                      | 0  | 30  | 16  | 53                                |
| <b>Hedefe İlişkin Değerlendirmeler**</b>   |                          |  |   |   |                                   |
| <p>Sadece Fen ve Teknoloji Fakültesi birimlerinden kısıtlı sayıda hizmet Merkezimiz koordinatörlüğünde hizmete açılmıştır.</p> <p>Amacın hedefine ulaşamamasının gerekçeleri:</p> <ol style="list-style-type: none"> <li>1. Öğretim üyelerinin kontrolünde olan cihazların başında rutin analizleri gerçekleştirebilecek gerekli teknik personelin olmaması;</li> <li>2. Akademik personelin analiz dışında eğitim, danışmanlık, Ar-Ge çalışmalarındaki yoğunluk;</li> <li>3. Akademik çalışmalar için cihazların ne zaman, hangi sürede kullanılacağına öngörülmesindeki sıkıntılar;</li> <li>4. Tespit edilen veya öngörülen analiz ücretlerinin yeterli görülmemesi;</li> <li>5. Döner sermayeye kazandırılacak bütçeden laboratuvarın geliştirilmesine ayrılan payın düşüklüğü</li> </ol> <p>vb.</p> |                          |  |   |   |                                   |

## IV. KURUMSAL KABİLİYET ve KAPASİTENİN DEĞERLENDİRİLMESİ

### A. Üstünlükler

- Merkezin kuruluş amacının ve çalışma alanlarının On Birinci Kalkınma Planı (2019-2023) ve Yeni Ekonomi Programı (2021-2023) hedeflerine uygunluk göstermesi,
- Temel ve mühendislik alanlarında deneyimli çok sayıda üniversite personeline ve araştırma üniversitesi misyonunu sahip Gazi Üniversitesi'ne bağlı olmak,
- Üniversite-sanayi, ulusal/uluslararası işbirliklerinin olması,
- Multidisipliner çalışmalara uygun bir merkez olması,
- Gazi Üniversitesinin Ar-Ge çalışmalarına öncelik vermesi.

### B. Zayıflıklar

- Merkezin kendine özgü kalıcı bir akademik kadro yapılanmasının olmaması,
- Merkezin ofis, hizmet, teknik işleri için elemanının olmaması,
- Malzeme ve cihaz temini (Laboratuvarlara ait kimyasal ve sarf malzemelerinin merkezin döner sermaye bütçesinden karşılanması zorunluluğu),
- Araştırma Merkezlerinde uzman araştırmacı kadrolarının olmaması,
- Mali imkânlar (Merkezin her türlü teknik, alt yapısal, fiziki eksikliklerin giderilmesi için merkezin döner sermaye bütçesinin kullanılması zorunluluğu).

### C. Değerlendirme

Merkezimiz 2021 Haziran ayında kurulmuş, 2021 ve 2022 yılı içerisinde laboratuvarların kurulabilmesi için ağırlıklı olarak altyapı çalışmaları gerçekleştirmiştir. Üniversitemizin, öncelikli araştırma konuları göz önüne alınarak NMR cihazının alımı gerçekleştirilmiştir ve kurulum süreci devam etmektedir. Sanayi ve topluma hizmet amacıyla kullanılması hedeflenen ve radyoaktivite analizi sağlayacak Gama spektrometre laboratuvarının kurulması Merkez Yönetim Kurulunca karara bağlanmış ve ihale sürecine geçilmiştir. Ayrıca Merkezimize 2023'te yine Üniversitemiz öncelikli alanları içinde yer alan Eklemeli İmalat çalışmalarına katkı sağlayacak İnce Film Üretim ve Karakterizasyon Laboratuvarı kurulması çalışmaları başlamıştır. Merkezimiz 2023'te de amaç ve hedefleri doğrultusunda çalışmalarına devam edecektir.

## V. ÖNERİ VE TEDBİRLER

- Merkezimizin en kısa sürede Üniversitemizin tüm birimlerine ve akademisyenlerine tek bir merkezden eşit, güvenilir ve kaliteli analiz hizmeti verebilecek duruma gelmesi önemlidir. Bu nedenle teknolojik olarak son sürümlere sahip cihazların merkezimiz envanterine mümkün olan en kısa sürede dâhil edilmesi hedeflenmektedir.
- Üniversitemiz akademik çalışmalarına ve sanayi çalışanlarına katkı sağlayacak analizleri gerçekleştirebilen cihazlar birimler veya bireysel çalışmalar yerine Merkezimize kazandırılması öncelenmelidir.
- Merkezimiz öncelikli verilen BAP projelerinden alınan taşınır mallar proje süresi dâhil Merkezimizde ikame edilmelidir.
- Merkezimizde yapılacak analiz ve bilimsel çalışmaların daha verimli olabilmesi için, akademik ve yardımcı personel sayısının artırılması gerekmektedir.
- Merkezimizdeki cihazlarla ya da altyapı ile ilgili sorunlara müdahale edebilmek için teknik bir elemanın görevlendirilmesi gerekmektedir.
- Merkezimizde 2023'te faaliyete başlaması kuvvetle muhtemel olan NMR laboratuvarı, Gama Spektroskopi laboratuvarı, İnce Film Üretim ve Karakterizasyon Laboratuvarı için zemin ve hava temizliği önem arz etmektedir, bu nedenle zemin temizliğini düzenli yapacak hizmetli personellere ihtiyaç duyulacaktır.
- Merkezimiz laboratuvarlarında yapılacak çalışmaların düzenli bir şekilde devam edebilmesi için kurulumuna karar verilecek laboratuvarların ön görülemeyen fiziki koşullarının iyileştirilmesi çalışmalarına desteğin devam etmesi gerekmektedir.

## İÇ KONTROL GÜVENCE BEYANI<sup>2</sup>

Harcama Yetkilisi olarak görev ve yetkilerim çerçevesinde;

Harcama birimimizce gerçekleştirilen iş ve işlemlerin idarenin amaç ve hedeflerine, iyi malî yönetim ilkelerine, kontrol düzenlemelerine ve mevzuata uygun bir şekilde gerçekleştirildiğini, birimimize bütçe ile tahsis edilmiş kaynakların planlanmış amaçlar doğrultusunda etkili, ekonomik ve verimli bir şekilde kullanıldığını, birimimizde iç kontrol sisteminin yeterli ve makul güvenceyi sağladığını bildiririm.

Bu güvence, benden önceki harcama yetkilisi/yetkililerinden almış olduğum bilgiler harcama yetkilisi olarak sahip olduğum bilgi ve değerlendirmeler, yönetim bilgi sistemleri, iç kontrol sistemi değerlendirme raporları, izleme ve değerlendirme raporları ile denetim raporlarına dayanmaktadır<sup>3</sup>.

Bu raporda yer alan bilgilerin güvenilir, tam ve doğru olduğunu beyan ederim<sup>4</sup>. (ANKARA – 19/01/2023 )

İmza

Prof.Dr. Mustafa Hicabi BÖLÜKDEMİR

Merkez Müdürü

<sup>2</sup> Harcama yetkilileri tarafından imzalanan iç kontrol güvence beyanı birim faaliyet raporlarına eklenir.

<sup>3</sup> Yıl içerisinde harcama yetkilisi değişmişse “benden önceki harcama yetkilisi/yetkililerinden almış olduğum bilgiler” ibaresi de eklenir.

<sup>4</sup> Harcama yetkilisinin herhangi bir çekincesi varsa bunlar liste olarak bu beyana eklenir ve beyanın bu çekincelerle birlikte dikkate alınması gerektiği belirtilir.