

2015 YILLI

KURUMSAL MALİ

DURUM

VE BEKLENTİLER

RAPORU

## SUNUŐ

5018 sayılı Kamu Mali Yönetimi ve Kontrol Kanunu ile; Mali yönetim ve kontrol sistemimizi uluslararası standartlar ve Avrupa Birliđi uygulamalarıyla uyumlu olarak yeniden yapılandırılmasını, Kalkınma planları ve programlarda yer alan politika ve hedefler doğrutusunda kamu kaynaklarının etkili, ekonomik ve verimli bir şekilde elde edilmesi ve kullanılması, hesap verilebilirliđi ve mali saydamlıđı sağlamak üzere kamu mali yönetiminin yapısını ve işleyişini, bütçelerinin hazırlanmasını, uygulanmasını, raporlanmasını ve mali kontrolü düzenleyerek, getirdiđi yeni anlayış ile kamu idarelerine yılın ilk altı aylık dönemi sonunda Mali Durum ve Beklentiler Raporu hazırlama zorunluluđu getirmiştir.

5018 sayılı Kamu Mali Yönetimi ve Kontrol Kanunu'nun 30 uncu maddesi ile kurumların mali durumlarının, faaliyetlerinin ve yılın ikinci altı aylık dönemine ilişkin beklentilerinin kamuoyunu bilgilendirmek amacıyla Temmuz ayı içerisinde açıklamasını hükme bağlamıştır. Bu bağlamda; Üniversitemizin "2015 Yılı Kurumsal Mali Durum ve Beklentiler Raporu" hazırlanmış olup, kamuoyunun bilgisine sunulmuştur.

**Prof. Dr. Süleyman BÜYÜKBERBER**

**Rektör**

## İÇİNDEKİLER

SUNUŞ.....	i
İÇİNDEKİLER .....	ii
TABLolar DİZİNİ .....	iii
ŞEKİLLER DİZİNİ.....	iii
I. OCAK-HAZİRAN DÖNEMİ BÜTÇE UYGULAMA SONUÇLARI.....	1
A. Bütçe Giderleri .....	1
B. Bütçe Gelirleri .....	8
C. Finansman .....	13
II. OCAK – HAZİRAN DÖNEMİNDE YÜRÜTÜLEN FAALİYETLER.....	14
III. TEMMUZ-ARALIK 2015 DÖNEMİNE İLİŞKİN BEKELENTİLER VE HEDEFLER ..	16
A. Bütçe Giderleri .....	16
B. Bütçe Gelirleri .....	16
C. Finansman .....	16
IV. TEMMUZ-ARALIK 2015 DÖNEMİNDE YÜRÜTÜLÜCEK FAALİYETLER.....	17
EK-1 BÜTÇE GİDERLERİNİN GELİŞİMİ .....	18
EK-2 BÜTÇE GELİRLERİNİN GELİŞİMİ.....	19

## TABLolar DİZİNİ

Tablo 1 2015 Ocak-Haziran Ayı Giderleri.....	2
Tablo 2 2014-2015 Zorunlu Giderler .....	4
Tablo 3 2014-2015 Hizmet Alımları .....	5
Tablo 4 Ocak Ayı Giderleri.....	6
Tablo 5 Şubat Ayı Giderleri .....	6
Tablo 6 Mart Ayı Giderleri .....	6
Tablo 7 Nisan Ayı Giderleri.....	7
Tablo 8 Mayıs Ayı Giderleri .....	7
Tablo 9 Haziran Ayı Giderleri .....	7
Tablo 10 Ocak-Haziran Gelirleri.....	8
Tablo 11 Öz Gelirler İtibariyle Gelirler .....	10
Tablo 12 Ocak Ayı Bütçe Gelirleri .....	11
Tablo 13 Şubat Ayı Bütçe Gelirleri.....	11
Tablo 14 Mart Ayı Bütçe Gelirleri .....	11
Tablo 15 Nisan Ayı Bütçe Gelirleri .....	12
Tablo 16 Mayıs Ayı Bütçe Gelirleri.....	12
Tablo 17 Haziran Ayı Gelirleri .....	12
Tablo 18 2015 Yılı Sektörel Bazda Yatırım Projelerinin Dağılımı .....	15
Tablo 19 Bütçe Giderlerinin Gelişimi.....	18
Tablo 20 Bütçe Gelirlerinin Gelişimi.....	19

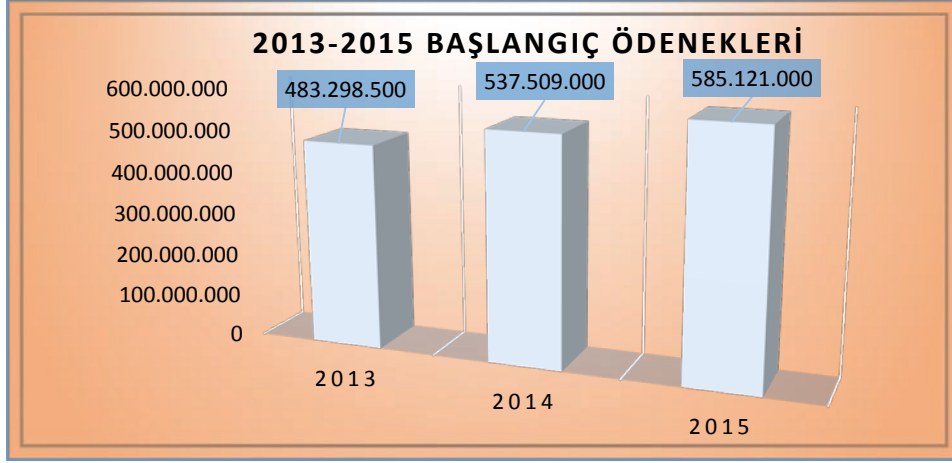
## ŞEKİLLER DİZİNİ

Şekil 1 2013-2015 Başlangıç Ödenekleri.....	1
Şekil 2 2014-2015 Bütçe Başlangıç Ödenekleri ve Gerçekleşmeleri.....	1
Şekil 3 2015 Yılı Giderlerinin Yüzdesele Dağılımı.....	2
Şekil 4 Giderlerin Aylık Dağılımı.....	3
Şekil 5 Geçici Görev Yollukları.....	4
Şekil 6 2014-2015 Bütçe Gelirleri .....	8
Şekil 7 Gelirlerin Kaynağına Göre Dağılımı.....	9
Şekil 8 2014-2015 Gelir-Gider.....	13

## I. OCAK-HAZİRAN DÖNEMİ BÜTÇE UYGULAMA SONUÇLARI

Üniversitemize 6583 sayılı 2015 Yılı Merkezi Yönetim Bütçe Kanunu ile tahsis edilen ödenek bir önceki yıla göre %8,86 artarak 585.121.000,00 TL'ye ulaşmıştır. Söz konusu ödenek tutarı ile Üniversitemiz devlet üniversiteleri arasında 4 üncü büyük bütçeye sahip üniversite olmuştur.

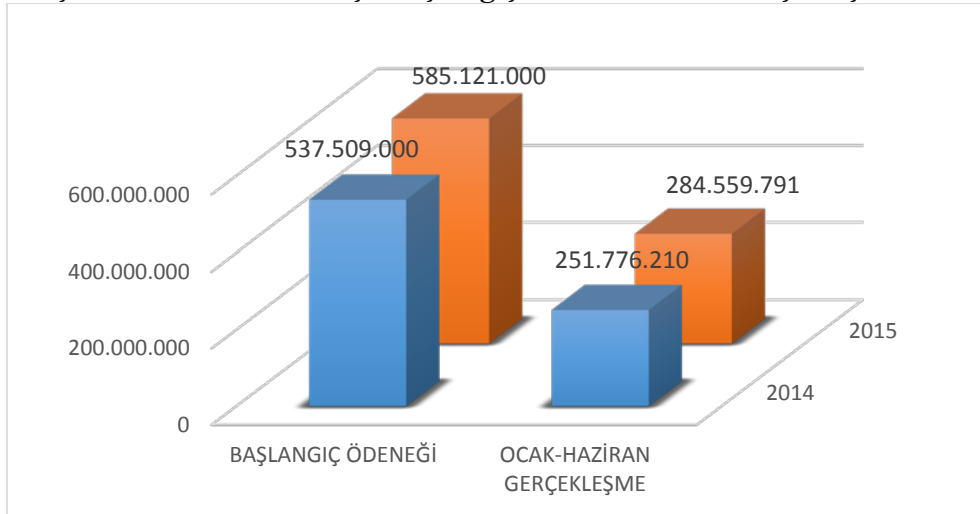
Şekil 1 2013-2015 Başlangıç Ödenekleri



### A. Bütçe Giderleri

2015 yılı Ocak-Haziran dönemindeki bütçe giderleri bir önceki yılın aynı dönemine göre %13,02 oranında artış göstererek 284.559.791,35 TL'ye ulaşmıştır. Bu tutar ile başlangıç ödeneklerinin %48,63'ü oranında bütçe gerçekleşmesi sağlanmıştır. Belirtilen dönemde gider grupları bazında yapılan harcamalar aşağıda gösterilmiştir.

Şekil 2 2014-2015 Bütçe Başlangıç Ödenekleri ve Gerçekleşmeleri



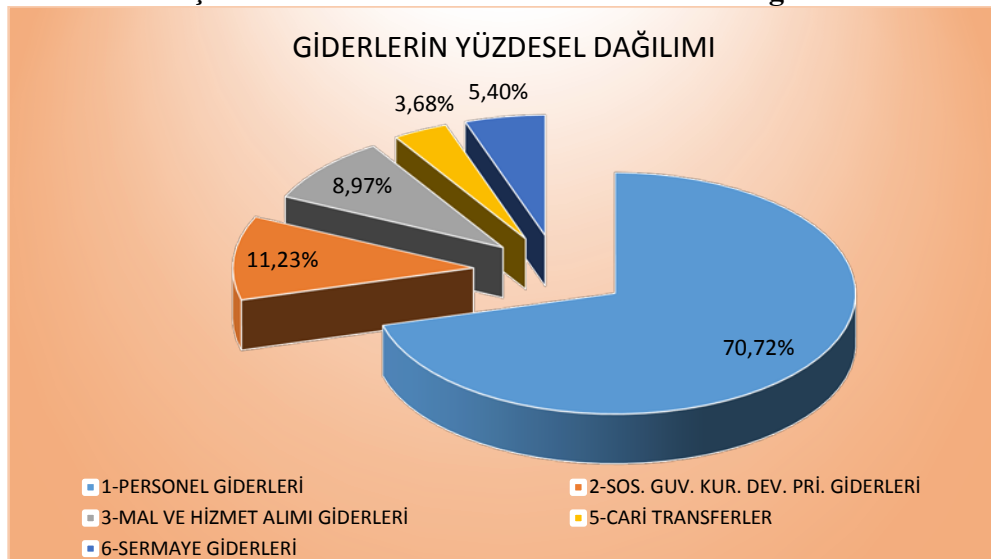
2015 yılının ilk altı aylık döneminde yapılan bütçe harcamaları gider grupları itibariyle incelendiğinde en yüksek harcamanın 201.238.205,56 TL ile Personel Giderleri grubunda olduğu görülmektedir. Bu gider grubundaki harcama 2014 yılının aynı dönemine göre %16,69 oranında artmıştır. Cari Transferler grubu ise Ocak-Haziran döneminde bir önceki yılın aynı dönemine göre %54 ile en yüksek artışı gösteren grup olmuştur. Mal ve Hizmet Alım Giderlerinde ise 2014 yılına göre %3,50 oranında azalma meydana gelmiştir. Bütçe giderlerinin gider gruplarına göre gerçekleştirmeleri dağılımı aşağıdaki tabloda gösterilmiştir.

**Tablo 1 2015 Ocak-Haziran Ayı Giderleri**

<b>OCAK- HAZİRAN AYI GİDERLERİ</b>	<b>(TL)</b>
1-PERSONEL GİDERLERİ	201.238.205,56
2-SOS. GUV. KUR. DEV. PRİ. GİDERLERİ	31.952.914,85
3-MAL VE HİZMET ALIM GİDERLERİ	25.536.174,44
5-CARİ TRANSFERLER	10.462.000,00
6-SERMAYE GİDERLERİ	15.370.496,50
<b>TOPLAM</b>	<b>284.559.791,35</b>

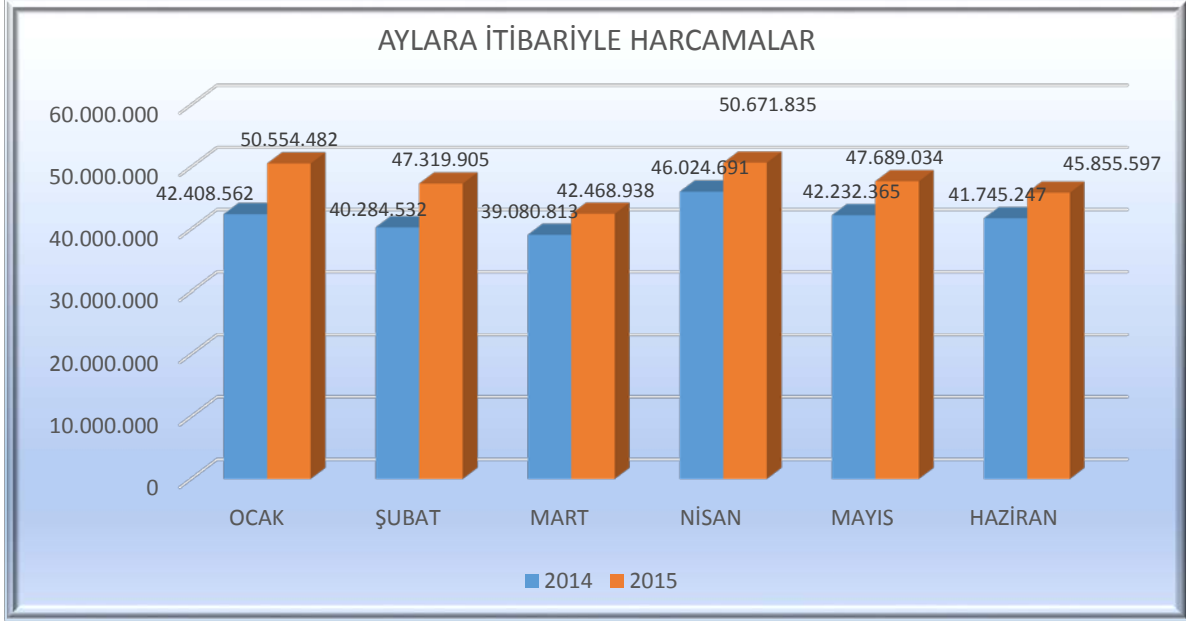
2015 yılının altı aylık döneminde gider gruplarının yüzdesel dağılımı incelendiğinde personel giderlerinin toplam giderlerin %70'ini oluşturduğu görülmüştür. Personel Giderleri, Sosyal Güvenlik Kurumlarına Devlet Primi Giderleri ile birlikte değerlendirildiğinde söz konusu oran %82 'ye ulaşmıştır. Bu durum aşağıdaki şekilde gösterilmiştir.

**Şekil 3 2015 Yılı Giderlerinin Yüzdesel Dağılımı**



Üniversitemizde 2015 yılı Ocak-Haziran döneminde aylık ortalama 47.426.631,89 TL harcanmış olup en yüksek harcama Nisan ayında yapılmıştır. Bu durum 2015 Yılı Yatırım Programı'nda yer alan projeler kapsamında yapılan ödemelerden kaynaklanmıştır. 2015 yılı giderlerinin aylar itibariyle dağılımı 2014 yılı ile karşılaştırılmalı olarak aşağıdaki tabloda gösterilmiştir.

**Şekil 4 Giderlerin Aylık Dağılımı**



Üniversitemizin 2015 yılının ilk altı aylık dönemindeki gider gruplarındaki değişimler aşağıdaki gibi özetlenebilir:

- Personel Giderleri daha öncede belirtildiği üzere en fazla harcama yapılan grup olmuştur. Bu kapsamda 2015 yılında Üniversitemizde görev yapan 3.875'i akademik, 3.526'sı idari personel olmak üzere toplam 7.401 personele, 5.970 kısmi zamanlı olarak çalışan öğrenciye ve Tıp Fakültesinde kayıtlı olan 325 intörn öğrenciye toplam 201.238.205,56 ödeme yapılmıştır. Bu gider grubunda bir önceki yıla göre %16,69 oranında artış meydana gelmiş olup başlangıç ödeneğinin %58'i gerçekleşmiştir. Bu gruptaki artış memurlar ile sözleşmeli personele yapılan ödemelerden kaynaklanmıştır.
- Personel giderlerine bağlı olarak gerçekleşen Sosyal Güvenlik Kurumlarına Devlet Primi Giderleri ödemeleri ise 2015 yılının ilk altı ayında 2014 yılının ilk altı aylık dönemine göre %3,50 artmıştır.

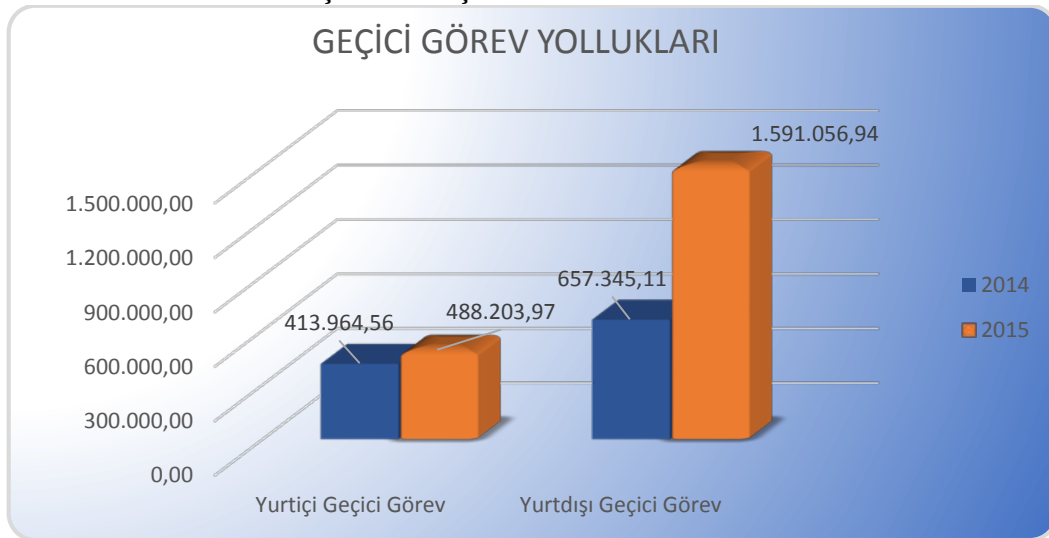
- Mal ve Hizmet Alım Giderleri genel olarak bir önceki döneme göre %3,50 oranında azalmış olup başlangıç ödeneklerinin %34,40'ına ulaşmıştır. Mal ve Hizmet Alım Giderlerinin detayları incelendiğinde Tüketime Yönelik Mal ve Malzeme Alımlarının bu grubun %30,64'ünü oluşturduğu belirlenmiştir. Bu gider grubunun bir önceki yıla göre %26 oranında azaldığı tespit edilmiştir. Bu kapsamda yapılan harcamaların %77'si elektrik, su ve yakacak alımlarından oluşmaktadır. Söz konusu zorunlu giderlerde bir önceki yıla göre %24 oranında azalma meydana gelmiştir. Bu durum aşağıdaki tabloda detaylı bir şekilde gösterilmiştir.

**Tablo 2 2014-2015 Zorunlu Giderler**

GİDER TÜRÜ	2014	2015	ARTIŞ ORANI
Elektrik Alımları	4.320.281,39	3.522.170,86	-18,47%
Yakacak Alımları	2.620.205,91	1.854.295,16	-29,23%
Su Alımları	988.930,48	656.802,06	-33,58%
<b>Toplam</b>	<b>7.929.417,78</b>	<b>6.033.268,08</b>	<b>-23,91%</b>

- Yolluk Ödemeleri bir önceki yılın aynı dönemine göre %69 artarak 2.149.834 TL'ye ulaşmıştır. Yolluk ödemeleri kapsamında 70.573,19 TL Yurtiçi Sürekli Görevlendirme, 488.203,97 TL Yurtiçi Geçici Görev Yolluğu ve 1.591.056,94 TL Yurtdışı Geçici Görev Yolluğu olarak ödenmiştir. Yolluk ödemelerinde yaşanan artış ABD Eğitim Programlarına katılım sağlanmasından kaynaklanmıştır.

**Şekil 5 Geçici Görev Yollukları**





- Mal ve Hizmet Alım Giderleri kapsamında 14.361.825,05 TL ile en fazla harcama Hizmet Alımları grubunda gerçekleşmiş olup başlangıç ödeneğinin %45'ine ulaşılmıştır. Bir önceki yıl ile karşılaştırıldığında yaklaşık olarak %10'luk bir artışın meydana geldiği görülmüştür. Hizmet Alımları kapsamında yapılan telefon ödemelerinde yarı yarıya tasarrufa sağlandığı görülmekle birlikte Üniversitemizin farklı yerleşkelerde ve çok sayıda faaliyet göstermesi sebebiyle özel güvenlik ve temizlik hizmeti alımlarında artışlar meydana gelmiştir. Hizmet Alımlarına ilişkin özet bilgiler aşağıdaki tabloda gösterilmiştir.

**Tablo 3 2014-2015 Hizmet Alımları**

<b>HİZMET ALIMLARI</b>	<b>2014</b>	<b>2015</b>	<b>ARTIŞ ORANI</b>
Temizlik Hizmeti Alım Gideri	5.629.136,55	6.685.871,04	18,77%
Özel Güvenlik Hizmeti Alım Giderleri	4.073.235,87	4.432.535,05	8,82%
Taşıt Kiralaması Giderleri	201.808,91	219.605,32	8,82%
Telefon Abonelik ve Kullanım Ücretleri	381.588,39	197.437,18	-48,26%
Diğer	2.804.887,46	2.826.376,46	0,77%
<b>TOPLAM</b>	<b>13.090.657,18</b>	<b>14.361.825,05</b>	<b>9,71%</b>

- Mal ve Hizmet Alım Giderlerinin diğer alt grupları incelendiğinde;
  - a) Görev Giderlerinin (% 40,62) arttığı;
  - b) Temsil ve Tanıtma Giderleri (%91),
  - c) Menkul Mal, Gayrimaddi Hak Alım, Bakım ve Onarım Giderleri (%25,50) ,
  - d) Gayrimenkul Mal Bakım ve Onarım Giderleri ise (%38,56) azaldığı görülmüştür.
- Üniversitemizin bir diğer harcama kalemi olan Cari Transferlerde ise bir önceki yılın aynı dönemine göre %54'lük bir artış meydana gelmiştir. Bu artışın nedeni;2015 yılı Bütçe Kanunu ile ilk defa Üniversitemiz Sağlık Uygulama ve Araştırma Merkezi Gazi Hastanesinin giderlerinin finansmanında kullanılmak üzere Hazine Yardımı olarak tahsis edilen 2.601.000,00 TL ödeneğin Döner Sermaye hesabına aktarılmasından kaynaklanmıştır.

- 2015 Yılı Yatırım Programında yer alan projelere ilişkin harcamaların izlendiği Sermaye Giderleri grubunda yılın ilk yarısında başlangıç ödeneğine göre %17 bütçe gerçekleşmesi sağlanmıştır. Bu gider grubu içerisinde en fazla harcama Gayrimenkul Sermaye Üretim Giderlerinde gerçekleşmiştir. Söz konusu giderler bir önceki yıla göre %6,47 azalarak 9.232.663,45 TL olarak gerçekleşmiştir. Buna karşılık Sermaye Giderleri hesaplarında yer alan Mamul Mal Alımları yaklaşık %49 oranında artmıştır. 2015 Yılı Yatırım Programında yer alan projelere ilişkin bilgilere faaliyetler kısmına yer verilmiştir.

**Tablo 4 Ocak Ayı Giderleri**

<b>OCAK AYI GİDERLERİ</b>	<b>(TL)</b>
1-PERSONEL GİDERLERİ	42.294.561,02
2-SOS. GUV. KUR. DEV. PRİ. GİDERLERİ	7.316.200,88
3-MAL VE HİZMET ALIM GİDERLERİ	943.719,98
5-CARİ TRANSFERLER	0,00
6-SERMAYE GİDERLERİ	0,00
<b>TOPLAM</b>	<b>50.554.481,88</b>

**Tablo 5 Şubat Ayı Giderleri**

<b>ŞUBAT AYI GİDERLERİ</b>	<b>(TL)</b>
1-PERSONEL GİDERLERİ	30.843.846,87
2-SOS. GUV. KUR. DEV. PRİ. GİDERLERİ	4.927.291,95
3-MAL VE HİZMET ALIM GİDERLERİ	4.310.440,02
5-CARİ TRANSFERLER	3.616.600,00
6-SERMAYE GİDERLERİ	3.621.726,55
<b>TOPLAM</b>	<b>47.319.905,39</b>

**Tablo 6 Mart Ayı Giderleri**

<b>MART AYI GİDERLERİ</b>	<b>(TL)</b>
1-PERSONEL GİDERLERİ	31.177.281,40
2-SOS. GUV. KUR. DEV. PRİ. GİDERLERİ	4.910.511,56
3-MAL VE HİZMET ALIM GİDERLERİ	4.688.800,78
5-CARİ TRANSFERLER	1.261.600,00
6-SERMAYE GİDERLERİ	430.744,54
<b>TOPLAM</b>	<b>42.468.938,28</b>

**Tablo 7 Nisan Ayı Giderleri**

<b>NİSAN AYI GİDERLERİ</b>	<b>(TL)</b>
1-PERSONEL GİDERLERİ	32.500.661,38
2-SOS. GUV. KUR. DEV. PRİ. GİDERLERİ	4.937.891,34
3-MAL VE HİZMET ALIM GİDERLERİ	5.161.002,81
5-CARİ TRANSFERLER	1.761.600,00
6-SERMAYE GİDERLERİ	6.310.679,93
<b>TOPLAM</b>	<b>50.671.835,46</b>

**Tablo 8 Mayıs Ayı Giderleri**

<b>MAYIS AYI GİDERLERİ</b>	<b>(TL)</b>
1-PERSONEL GİDERLERİ	31.706.239,81
2-SOS. GUV. KUR. DEV. PRİ. GİDERLERİ	4.915.874,82
3-MAL VE HİZMET ALIM GİDERLERİ	5.587.451,94
5-CARİ TRANSFERLER	1.261.600,00
6-SERMAYE GİDERLERİ	4.217.866,96
<b>TOPLAM</b>	<b>47.689.033,53</b>

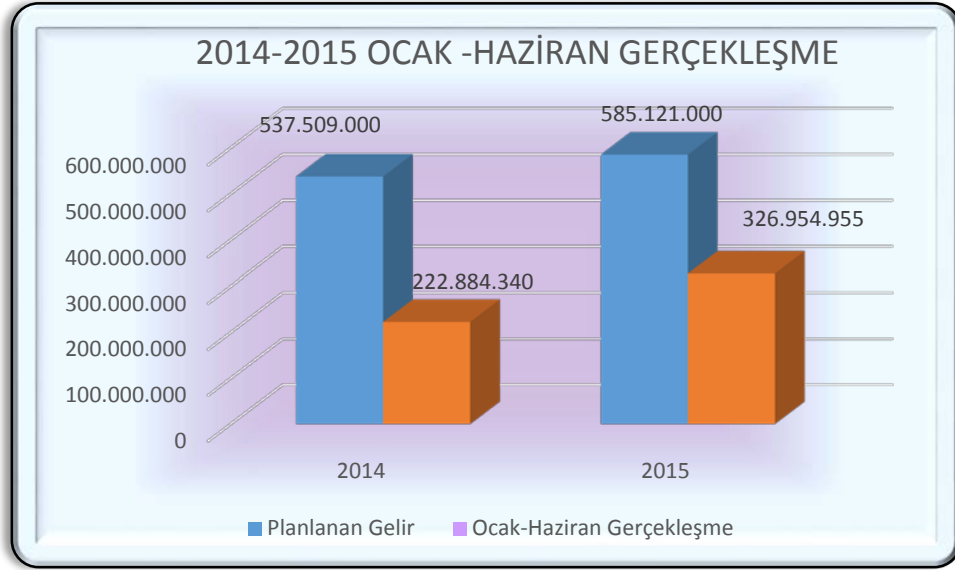
**Tablo 9 Haziran Ayı Giderleri**

<b>HAZİRAN AYI GİDERLERİ</b>	<b>(TL)</b>
1-PERSONEL GİDERLERİ	32.715.615,08
2-SOS. GUV. KUR. DEV. PRİ. GİDERLERİ	4.945.144,30
3-MAL VE HİZMET ALIM GİDERLERİ	4.844.758,91
5-CARİ TRANSFERLER	2.560.600,00
6-SERMAYE GİDERLERİ	789.478,52
<b>TOPLAM</b>	<b>45.855.596,81</b>

## B. Bütçe Gelirleri

Üniversitemizde 2015 yılının ilk altı ayında 326.954.954,74 TL gelir elde edilmiştir. Belirtilen tutar ile %56'lık bütçe gerçekleşmesi sağlanmış olup bir önceki yılın aynı dönemine göre %47 oranında artış meydana gelmiştir. 2014-2015 Ocak-Haziran dönemi bütçe gelirleri aşağıdaki şekilde gösterilmiştir.

Şekil 6 2014-2015 Bütçe Gelirleri



Üniversitemizin 2015 Ocak-Haziran dönemi gelirleri dört temel gelir grubundan oluşmaktadır. Bu durum aşağıdaki tabloda gösterilmiştir. Tablo incelendiğinde en fazla gelir elde edilen grubun Hazine Yardımını içeren Alınan Bağış ve Yardımlar İle Özel Gelirler olduğu görülmektedir. Bu grupta takip edilen gelirler toplam bütçe gelirinin %88,90'ını oluşturmaktadır.

Tablo 10 Ocak-Haziran Gelirleri

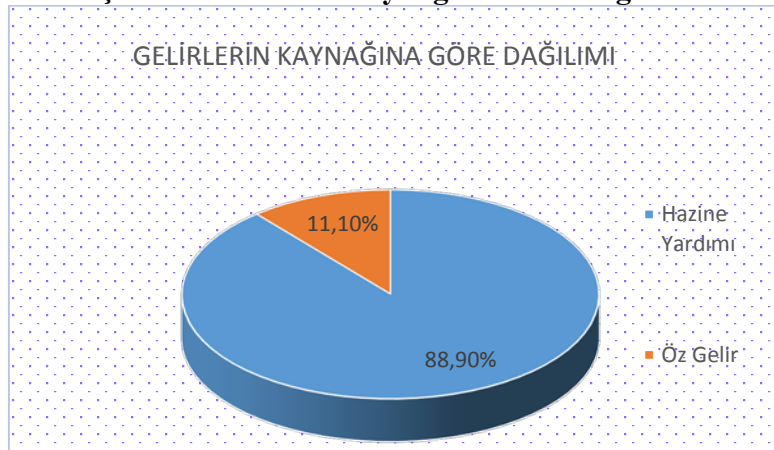
OCAK-HAZİRAN AYI GELİRLERİ	(TL)
03-TEŞEBBÜS VE MÜLKİYET GELİRLERİ	9.606.609,97
04-ALINAN BAĞIŞ VE YARDIMLAR İLE ÖZEL GELİRLER	290.649.369,04
05-DİĞER GELİRLER	27.089.881,00
06-SERMAYE GELİRLERİ	3.162,60
09-RET VE İADELER(-)	394.067,87
<b>TOPLAM</b>	<b>326.954.954,74</b>

Üniversitemizin gelirlerinin %2,94'nü oluşturan Teşebbüs ve Mülkiyet Gelirleri bir önceki yıla göre %18,50 azalmıştır. Bu gelir grubunda yılın ilk yarısında gerçekleşme oranı %40,37 olmuştur. Bu gelir grubunun alt hesapları incelendiğinde temel gelirlerinin hizmet satışlarından elde edildiği görülmüştür. Öğrenci katkı payı gelirlerini içeren hizmet satışları bu gelir grubunun yaklaşık olarak %88'ini oluşturmuş ve bir önceki döneme göre yaklaşık %20 azalmıştır. Bu azalma “2014-2015 Eğitim-Öğretim Yılında Yükseköğretim Kurumlarında Cari Hizmet Maliyetlerine Öğrenci Katkısı Olarak Alınacak Katkı Payları ve Öğrenim Ücretlerinin Tespitine Dair Bakanlar Kurulu Kararı” gereğince normal öğrenim süresi içerisinde bulunan öğrencilerden katkı payı alınmamasından ve 2014-2015 Eğitim- Öğretim yılından itibaren ikinci öğretim programlarının kapatılmasından kaynaklanmaktadır.

Üniversitemizin bir diğer ana gelir grubu olan Diğer Gelirler incelendiğinde 2014 yılının aynı dönemine göre %92'lik artış meydana geldiği görülmüştür. Önceki yıllara ait emanet hesaplarında yer alan tutarların gelir olarak kaydedilmesi söz konusu artışı sağlamıştır. Bunun yanı sıra Diğer Gelirler kapsamında döner sermaye gelirlerinden Üniversitemiz bütçesine aktarılan Araştırma Projeleri Gelirleri Payı (5.778.872,46 TL) %1,16 azalmış olup %51'lik bütçe gerçekleşmesi sağlanmıştır. Öğrenci Katkı Payı Telafi Gelirleri ise %5 artmış olup 6.873.535,00 TL'ye ulaşmıştır.

Üniversitemiz gelirleri Hazine yardımı ve öz gelir olmak üzere iki grupta incelendiğinde temel gelir kaynağının Hazine Yardımı (%89) olduğu görülmektedir. Hazine Yardımı, 2015 yılının ilk altı ayında 2014 yılının aynı dönemine göre %47,50 artarak 290.633.000,00 TL'ye ulaşmıştır. Söz konusu tutarın 124.340.821,57 TL'si 2014 yılından devretmiştir. Gelirlerin kaynağına göre yüzdesel dağılımı aşağıda gösterilmiştir.

**Şekil 7 Gelirlerin Kaynağına Göre Dağılımı**



Üniversitemizin 2015 yılı öz gelirleri 2014 yılına göre %40 artarak 36.321.954,74 TL'ye ulaşmıştır. Bu artış daha önce de belirtildiği üzere önceki yıllara ait emanet hesaplarında yer alan tutarların gelir olarak kaydedilmesinden kaynaklanmıştır. İkinci öğretim programlarının kapatılmasıyla birlikte ikinci öğretimden elde edilen gelirler önceki yıla göre %31 oranında azalmıştır. Üniversitemizde elde edilen gelirler Öz Gelirler itibariyle 2014 yılı ile karşılaştırılmalı olarak aşağıdaki tabloda belirtilmiştir.

**Tablo 11 Öz Gelirler İtibariyle Gelirler**

<b>GELİR GRUBU</b>	<b>2014 OCAK-HAZİRAN GERÇEKLEŞME</b>	<b>2015 OCAK-HAZİRAN GERÇEKLEŞME</b>
Hazine Yardımı	196.971.242,53	290.633.000,00
Örgün Öğretim Gelirleri	828.216,94	886.980,32
İkinci Öğretim Gelirleri	7.032.012,80	4.827.283,97
Tezsiz Yüksek Lisans Gelirleri	500.100,00	631.280,00
Tezli Yüksek Lisans Gelirleri	658.580,80	775.927,40
Doktora Gelirleri	158.800,20	248.172,90
Uzaktan Eğitim Gelirleri	809.900,45	533.954,25
Uluslararası Ortak Eğitim Öğretim Gelirleri	127.500,00	93.348,00
Araştırma Proje Gelirleri(DS)	5.846.463,01	5.778.872,46
Kira Gelirleri	1.091.716,15	1.068.137,36
Diğer Gelirler	2.353.257,41	14.604.463,08
Öğrenci Katkı Payı Telafi Giderleri	6.506.550,00	6.873.535,00
<b>TOPLAM</b>	<b>222.884.340,29</b>	<b>326.954.954,74</b>

**Tablo 12 Ocak Ayı Bütçe Gelirleri**

<b>OCAK AYI GELİRLERİ</b>	<b>(TL)</b>
03-TEŞEBBÜS VE MÜLKİYET GELİRLERİ	88.274,97
04-ALINAN BAĞIŞ VE YARDIMLAR İLE ÖZEL GELİRLER	0,00
05-DİĞER GELİRLER	1.051.732,19
06-SERMAYE GELİRLERİ	94,00
09-RET VE İADELER(-)	18.002,51
<b>TOPLAM</b>	<b>1.122.098,65</b>

**Tablo 13 Şubat Ayı Bütçe Gelirleri**

<b>ŞUBAT AYI GELİRLERİ</b>	<b>(TL)</b>
03-TEŞEBBÜS VE MÜLKİYET GELİRLERİ	170.680,08
04-ALINAN BAĞIŞ VE YARDIMLAR İLE ÖZEL GELİRLER	0,00
05-DİĞER GELİRLER	1.356.507,72
06-SERMAYE GELİRLERİ	0,00
09-RET VE İADELER(-)	31.418,84
<b>TOPLAM</b>	<b>1.495.768,96</b>

**Tablo 14 Mart Ayı Bütçe Gelirleri**

<b>MART AYI GELİRLERİ</b>	<b>(TL)</b>
03-TEŞEBBÜS VE MÜLKİYET GELİRLERİ	8.392.123,74
04-ALINAN BAĞIŞ VE YARDIMLAR İLE ÖZEL GELİRLER	126.932.369,04
05-DİĞER GELİRLER	1.092.283,89
06-SERMAYE GELİRLERİ	0,00
09-RET VE İADELER(-)	62.322,11
<b>TOPLAM</b>	<b>136.354.454,56</b>

**Tablo 15 Nisan Ayı Bütçe Gelirleri**

<b>NİSAN AYI GELİRLERİ</b>	<b>(TL)</b>
03-TEŞEBBÜS VE MÜLKİYET GELİRLERİ	298.636,92
04-ALINAN BAĞIŞ VE YARDIMLAR İLE ÖZEL GELİRLER	63.611.000,00
05-DİĞER GELİRLER	1.224.937,04
06-SERMAYE GELİRLERİ	0,00
09-RET VE İADELER(-)	241.414,14
<b>TOPLAM</b>	<b>64.893.159,82</b>

**Tablo 16 Mayıs Ayı Bütçe Gelirleri**

<b>MAYIS AYI GELİRLERİ</b>	<b>(TL)</b>
03-TEŞEBBÜS VE MÜLKİYET GELİRLERİ	281.231,18
04-ALINAN BAĞIŞ VE YARDIMLAR İLE ÖZEL GELİRLER	51.053.000,00
05-DİĞER GELİRLER	8.107.210,83
06-SERMAYE GELİRLERİ	3.068,60
09-RET VE İADELER(-)	26.334,76
<b>TOPLAM</b>	<b>59.418.175,85</b>

**Tablo 17 Haziran Ayı Gelirleri**

<b>HAZİRAN AYI GELİRLERİ</b>	<b>(TL)</b>
03-TEŞEBBÜS VE MÜLKİYET GELİRLERİ	375.663,08
04-ALINAN BAĞIŞ VE YARDIMLAR İLE ÖZEL GELİRLER	49.053.000,00
05-DİĞER GELİRLER	14.257.209,33
06-SERMAYE GELİRLERİ	0,00
09-RET VE İADELER(-)	14.575,51
<b>TOPLAM</b>	<b>63.671.296,90</b>



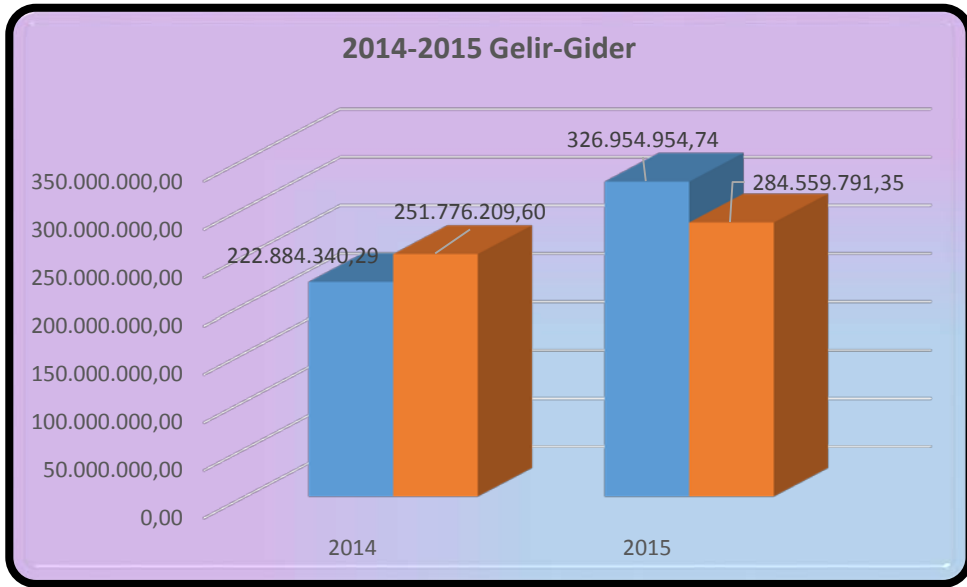
### C. Finansman

Üniversitemizde 2015 yılının ilk altı ayında 326.954.954,74 TL gelir elde edilmiş ve belirtilen tutar ile %56'lık bütçe gerçekleşmesi sağlanmıştır. Söz konusu tutarın %89'unu oluşturan Hazine Yardımı Üniversitemizin temel gelirdir. Hazine Yardımı, 2015 yılının ilk altı ayında 290.633.000,00 TL'ye ulaşmıştır.

Üniversitemizin 2015 yılı öz gelirleri ise 2014 yılının aynı dönemine göre %40 oranında artarak 36.321.954,74 TL'ye ulaşmıştır. Üniversitemizde 2015 yılının ilk altı aylık döneminde yapılan 13.179.458,57 TL'lik harcama öz gelirler ile karşılanmıştır. Bu tutarın 10.505.078,28 TL'si öğrenci katkı payları karşılığı olarak tahsil edilen gelirlerden (örgün öğretim, ikinci öğretim, uzaktan eğitim, öğrenci katkı payı telafi gelirleri vb.) finanse edilmiştir. Bununla birlikte araştırma projeleri gelirlerinin 2.674.380,29 TL'si "Yükseköğretim Kurumları Bütçelerinde Bilimsel Araştırma Projeleri İçin Tefrik Edilen Ödeneklerin Özel Hesaba Aktarılarak Kullanımı, Muhasebeleştirilmesi İle Özel Hesabın İşleyişine İlişkin Esas ve Usuller" gereğince özel hesaba aktarılarak harcanmıştır.

Üniversitemiz ihtiyaçları doğrultusunda 19.279.106,47 TL likit karşılığı olarak ödenek kaydedilmiştir. Bu tutarın 8.284.500,00 TL'si 2015 Yılı Yatırım Programı'nda yer alan projelerin finansmanında kullanılmıştır.

Şekil 8 2014-2015 Gelir-Gider



## II. OCAK – HAZİRAN DÖNEMİNDE YÜRÜTÜLEN FAALİYETLER

Üniversitemiz bünyesinde 2015 yılında 22 fakülte, 7 enstitü, 1 Türk Müziği Devlet Konservatuvarı, 5 yüksekokul ve 8 meslek yüksekokulu ve 47 araştırma ve uygulama merkezi yer almaktadır. Bununla birlikte Üniversitemizde 2015 yılında 7.401 personel görev yapmış olup 75.457 öğrenci eğitim-öğretim görmüştür. Bununla birlikte personele yönelik hizmet içi eğitim programları düzenlenmiştir.

Eğitim kalitesinin artırılması amacıyla yaz okulu uygulamasına son verilmiş, ikinci öğretim programlarına 2014-2015 Eğitim-Öğretim yılında yeni öğrenci kabul edilmemiş ve 2547 sayılı Kanun'un 5(I) maddesi kapsamındaki zorunlu dersler uzaktan eğitim yoluyla vermeye başlanmıştır. Bununla birlikte meslek yüksekokulları ile ilgili reorganizasyon çalışmaları da yapılmıştır. Uluslararası eğitim programları kapsamında Üniversitemiz ile Montana State University, Michigan State University, Doğu Akdeniz Üniversitesi arasında işbirliği anlaşmaları imzalanmıştır.

Üniversitemi öğrenci ve personel gelişiminin desteklenmesi ve uluslararasılaşma amaçları doğrultusunda ulusal (Farabi-Mevlana) ve uluslararası değişim programlarına (Erasmus +, Amerika Birleşik Devletleri Eğitim Programları-NOVA, St.Cloude, Florida University-) etkin bir şekilde katılım sağlamaktadır.

Üniversitemiz bünyesinde faaliyet gösteren ülkemizin en saygın sağlık kurumlarından biri olan Gazi Hastanesi'nin servislerinin renovasyon çalışmalarına hız verilmiştir. Ayrıca Acil ve Onkoloji Hastanesi'nin temeli atılmıştır. Ülkemizde PET-CT'nin ilk kullanıldığı ve en deneyimli merkez özelliğini taşıyan Hastanemize PET-MR cihazının temin edilmesi hususunda Sağlık Bakanlığı tarafından yetki verilmiş olup, PET-MR cihazı satın alınmıştır. PET-MR cihazının Hastanemize kazandırılması ile diğer kamu ve üniversite hastanelerine eğitim desteği de sağlanacaktır.

Sosyal ve kültürel imkanların artırılması Üniversitemizde önem verilen amaçlardan birisidir. Bu kapsamda öğrenciler için beş farklı destinasyonda yurt içi gezi programları düzenlenmektedir.

2015 Yılı Yatırım Programı ve 2015 Yılı Merkezi Bütçe Kanunu ile Üniversitemizin yatırım projelerinin finansmanında 90.182.000,00 TL ödenek tahsis edilmiş olup ilk altı aylık dönemde 9.232.663,45 TL harcanmıştır.

Üniversitemizde 2015 yılında üç sektörde toplam 12 adet proje yürütülmektedir. Eğitim sektöründe yer alan 7 adet projenin 2015 yılı toplam ödeneği 38.432.000,00 TL olup %23'ü (8.891.308,49 TL) harcanmıştır. Bu sektörde yapılan en fazla harcama Derslik ve Merkezi Birimler projesinde olmuştur. Derslik ve Merkezi Birimler projesinin başlangıç ödeneğine yıl içerisinde 5.250.000,00 TL likit karşılığı ödenek kaydedilerek toplam ödeneği 16.750.000,00 TL'ye yükseltilmiş olup, 6.135.000,00 TL harcama yapılmıştır. Bu proje kapsamında Gazi Eğitim Fakültesi ile Teknoloji Fakültesine ait binaların yapım işi yürütülmekte olup, belirtilen binaların 2015 yılında hizmete açılması planlanmaktadır.

Sağlık sektöründe yer alan 2010I000350 numaralı Muhtelif İşler projesi kapsamında 714.807,72 TL harcama yapılmıştır. Bu tutarın 474.224,60 TL'si Gazi Hastanesi'nin büyük bakım-onarımları, 181.366,00 TL'si makine ve cihazların bakım-onarımları ve 59.217,12 TL'si ise mamul mal alımlarının finansmanında kullanılmıştır. Sağlık sektöründe yer alan 2013I000250 numaralı Acil Servis ve Onkoloji Hastanesi projesinin inşaatına başlanmış olup 2015 yılının ilk altı aylık döneminde hakediş ödemesi yapılmamıştır. Söz konusu proje ödemelerine yılın ikinci yarısında başlanacaktır. Sağlık sektörün Çocuk Hastanesi projesi iz bedel ile 2015 Yılı Yatırım Programı'nda yer almaktadır.

DHK-Sosyal-Teknolojik Araştırma sektöründeki 5.674.380,29 TL tutarındaki ödenekler "Yükseköğretim Kurumları Bütçelerinde Bilimsel Araştırma Projeleri İçin Tefrik Edilen Ödeneklerin Özel Hesaba Aktarılarak Kullanımı, Muhasebeleştirilmesi İle Özel Hesabın İşleyişine İlişkin Esas ve Usuller" gereğince özel hesaba aktarılarak harcanmıştır.

**Tablo 18 2015 Yılı Sektörel Bazda Yatırım Projelerinin Dağılımı (Bin TL)**

SEKTÖR	PROJE SAYISI	PROGRAM ÖDENEĞİ	TOPLAM ÖDENEK	HARCAMA
EĞİTİM	7	38.432-	46.482-	8.981-
SAĞLIK	3	48.350-	48.364-	715-
DHK-SOS. TEK. ARŞ.	2	9.400-	9.400-	5.674-
<b>TOPLAM</b>	<b>12</b>	<b>90.182-</b>	<b>104.246</b>	<b>15.370-</b>

### **III. TEMMUZ-ARALIK 2015 DÖNEMİNE İLİŞKİN BEKELENTİLER VE HEDEFLER**

#### **A. Bütçe Giderleri**

2015 yılı sonu itibariyle Üniversitemizin gider gerçekleşmesi 716.458.297 TL olarak tahmin edilmektedir. Bütçe giderleriyle ilgili yılsonu gerçekleşme tahminleri Ek-1’de detaylı olarak sunulmaktadır. İnşaatı tamamlanan binaların hizmete girecek olması nedeniyle elektrik, su, yakacak giderleri ile hizmet alımlarında artış beklenmektedir. Bununla birlikte 4857 sayılı İş Kanununun 112’nci maddesinde yer alan; “Kıdem tazminatı tutarı, 4734 sayılı Kanunun ek 8 inci maddesinin birinci fıkrasının (a) bendi kapsamında belirtilen işyerlerinde kıdem tazminatı ile ilgili açılacak bütçe tertibinden, (b) bendi kapsamında belirtilen işyerlerinde ise hizmet alımı gider kaleminden, ödeneğin yetip yetmediğine bakılmaksızın ödenir.” hükmü gereğince hizmet alımı suretiyle çalıştırılan personelden hak sahiplerine kıdem tazminatı ödemeleri Üniversitemiz tarafından yapılabilecektir. YÖK tarafından Öğretim Üyesi Yetiştirme Programı (ÖYP) Desteklerinin Üniversitemize aktarılması ile birlikte ÖYP kapsamında harcama gerçekleştirilecektir. Ayrıca bu dönemde yatırım projeleri ile ilgili harcamalara devam edilecektir.

#### **B. Bütçe Gelirleri**

Üniversitemizde 2015 yılsonu itibariyle 716.640.918 TL gelir elde edilmesi beklenmektedir. Üniversitemizde ikinci öğretim programlarının kapatılması nedeniyle bu programlardan elde edilecek gelir azalacaktır. Bununla birlikte yurtdışı üniversiteler ile yapılan protokoller çerçevesinde ortak programlar açılacağından bu programlara ilişkin gelirlerde artış beklenmektedir. Ayrıca bu dönemde ÖYP kapsamında Üniversitemize nakit aktarımı yapılacağı beklenmektedir.

#### **C. Finansman**

Üniversitemizde yapılacak harcamalar bütçe ödenekleri çerçevesinde yapılacaktır. Bununla birlikte ödeneklerin yetersiz kalması durumunda Personel Giderlerini Karşılama Ödeneği, Yedek Ödenek, Yatırımları Hızlandırma Ödeneği ve Üniversitemizin likit imkanları kullanılabilir.

#### **IV. TEMMUZ-ARALIK 2015 DÖNEMİNDE YÜRÜTÜLÜCEK FAALİYETLER**

Üniversitemizde 2015-2016 Eğitim-Öğretim yılında 14.465 kontenjan belirlenmiş olup bu dönemde yaklaşık 80.000 öğrenci eğitim-öğretim görecektir. Yılın ilk yarısında düzenlendiği gibi hizmet içi eğitim programlarına bu dönemde de devam edilecek olup yeni eğitim programları da açılacaktır. Ayrıca sosyal, kültürel ve sportif faaliyetler düzenlenmeye devam edilecektir, ulusal ve uluslararası işbirliklerine önem verilecektir. Üniversitemizde her zaman olduğu gibi araştırma projeleri desteklenecektir.

Üniversitemizde sağlık hizmetleri kalitesinin arttırılmasına yönelik çalışmalara devam edilecektir. Bu kapsamda Acil Servis ve Onkoloji Hastanesi inşaatına devam edilecek, Gazi Hastanesi ile Diş Hekimliği Fakültesi'nin alt yapı iyileştirme çalışmaları sürdürülecektir.

Üniversitemize tahsil edilen ödeneklerin amaç ve hedeflerimiz doğrultusunda etkili ve verimli bir şekilde kullanılmasına özen gösterilecektir.

# EK-1 BÜTÇE GİDERLERİNİN GELİŞİMİ

## Tablo 19 Bütçe Giderlerinin Gelişimi

	2014 GERÇEKLEŞME TOPLAMI	2015 BAŞLANGIÇ ÖDENEĞİ	OCAK GERÇEKLEŞME		ŞUBAT GERÇEKLEŞME		MART GERÇEKLEŞME		NİSAN GERÇEKLEŞME		MAYIS GERÇEKLEŞME		HAZİRAN GERÇEKLEŞME		OCAK-HAZİRAN GERÇEKLEŞME TOPLAMI		ARTIŞ ORANI (%)	OCAK-HAZİRAN GERÇEK. ORANI ** (%)		2015 YILSONU HARCAMA TAHMİNİ
			2014	2015	2014	2015	2014	2015	2014	2015	2014	2015	2014	2015	2014	2015		2014	2015	
<b>BÜTÇE GİDERLERİ TOPLAMI</b>	557.227.132	585.121.000	42.408.562	50.554.482	40.284.532	47.319.905	39.080.813	42.468.938	46.024.691	50.671.835	42.232.365	47.689.034	41.745.247	45.855.597	251.776.210	284.559.791	13,02	46,84	48,63	716.458.297
<b>01 - PERSONEL GİDERLERİ</b>	327.068.616	346.896.000	34.729.359	42.294.561	26.464.281	30.843.847	27.237.164	31.177.281	28.171.302	32.500.661	27.997.212	31.706.240	27.851.439	32.715.615	172.450.758	201.238.206	16,69	51,92	58,01	412.538.321
MEMURLAR	321.056.137	340.133.000	34.364.222	41.775.000	25.982.575	30.306.802	26.844.457	30.611.492	27.468.647	31.587.314	27.549.290	31.100.711	27.324.310	32.026.023	169.533.501	197.407.342	16,44	52,06	58,04	404.685.050
SOZLEŞMELİ PERSONEL	1.600.488	1.515.000	159.475	271.224	72.960	208.344	75.270	212.103	52.213	244.014	72.932	230.798	138.125	240.713	570.976	1.407.197	146,45	49,31	92,88	2.884.753
İŞÇİLER	1.697.955	1.923.000	132.954	129.630	176.185	94.889	96.348	95.074	364.428	365.088	90.315	88.526	122.910	158.776	983.140	931.983	-5,20	44,49	48,47	1.910.565
GEÇİCİ PERSONEL	1.520.879	2.150.000	0	0	114.332	135.469	139.530	199.733	184.442	197.539	166.351	182.475	168.895	859.507	773.550	10,00	40,43	35,98	1.585.778	
DiĞER PERSONEL	1.193.157	1.175.000	72.708	118.706	88.270	119.480	85.620	119.083	86.281	119.804	87.136	119.853	83.619	121.208	503.634	718.134	42,59	50,16	61,12	1.472.175
<b>02 - SOSYAL GÜVENLİK KURUMLARINA DEVLET PRİMİ GİDERLERİ</b>	57.598.963	61.466.000	6.898.928	7.316.201	4.760.690	4.927.292	4.807.206	4.910.512	4.820.705	4.937.891	4.787.023	4.915.875	4.801.694	4.945.144	30.876.247	31.952.915	3,49	53,29	51,98	65.503.475
MEMURLAR	56.692.479	60.364.000	6.845.450	7.245.968	4.718.222	4.869.873	4.756.351	4.851.325	4.740.467	4.850.131	4.725.230	4.850.813	4.721.596	4.854.289	30.507.317	31.522.399	3,33	53,53	52,22	64.620.917
SOZLEŞMELİ PERSONEL	278.637	256.000	20.172	34.818	3.715	25.121	12.771	19.687	9.169	22.946	13.465	25.058	26.075	30.761	85.367	158.392	85,54	44,46	61,87	324.703
İŞÇİLER	279.843	326.000	26.104	25.467	18.930	17.767	17.878	17.767	36.806	36.679	16.796	16.623	24.075	31.478	140.590	145.782	3,69	41,97	44,72	298.853
GEÇİCİ PERSONEL	312.398	482.000	5.014	6.178	17.446	10.679	17.790	17.894	31.823	24.274	29.065	19.517	27.474	24.710	128.613	103.252	-19,72	32,22	21,42	211.666
DiĞER PERSONEL	35.606	38.000	2.188	3.770	2.377	3.851	2.416	3.838	2.439	3.862	2.467	3.863	2.474	3.907	14.361	23.091	60,79	51,29	60,77	47.337
<b>03 - MAL VE HİZMET ALIM GİDERLERİ</b>	71.628.841	74.251.000	780.274	943.720	6.095.409	4.310.440	4.074.633	4.688.801	6.280.103	5.161.003	4.809.630	5.587.452	4.450.343	4.844.759	26.450.394	25.536.174	-3,46	38,36	34,39	80.324.000
TÜKETİME YÖNELİK MAL VE MALZEME ALIMLARI	28.603.813	33.384.000	643.598	897.018	3.215.627	1.538.167	1.132.376	1.551.843	2.911.919	1.381.309	1.534.598	1.191.283	1.128.223	1.264.569	10.566.342	7.824.189	-25,95	34,23	23,44	30.280.000
YOLLUKLAR	4.375.547	3.507.000	26.953	9.781	122.747	77.759	139.087	206.936	210.003	389.827	357.224	1.185.151	415.470	280.379	1.271.483	2.149.834	69,08	33,32	61,30	6.208.000
GÖREVE GİDERLERİ	380.565	310.000	5.850	2.704	5.857	17.407	9.304	11.975	65.046	181.988	82.842	11.122	10.466	27.022	179.364	252.217	40,62	115,72	81,36	552.000
HİZMET ALIMLARI	32.907.991	31.919.000	103.454	34.218	2.512.351	2.638.794	2.524.837	2.736.755	2.725.065	2.968.457	2.505.575	2.942.831	2.719.374	3.040.770	13.090.657	14.361.825	9,71	45,23	44,99	37.936.000
TEMSİL VE TANITMA GİDERLERİ	75.869	75.000	0	0	0	0	0	0	14.112	1.814	16.373	0	3.540	34.025	3.122	-90,82	45,37	4,16	75.000	
MENKUL MAL,GAYRİMADDİ HAK ALIM, BAKIM VE ONARIM GİDERLERİ	4.519.891	3.895.000	159	0	197.058	31.434	228.641	151.057	295.916	222.368	240.841	207.828	106.382	183.710	1.068.997	796.398	-25,50	25,68	20,45	3.952.000
GAYRİMENKUL MAL BAKIM VE ONARIM GİDERLERİ	743.965	1.161.000	260	0	1.770	6.879	40.387	30.234	58.043	15.240	72.179	49.237	66.888	45.565	239.527	147.154	-38,56	24,90	12,67	1.271.000
TEDAVİ VE CENAZE GİDERLERİ	21.200	0	0	0	0	0	0	0	0	0	0	0	1.435	0	1.435	0,00	0,00	0,00	50.000	
<b>05 - CARİ TRANSFERLER</b>	8.449.100	12.326.000	0	0	2.822.400	3.616.600	0	1.261.600	1.577.700	1.761.600	1.196.700	1.261.600	1.196.700	2.560.600	6.793.500	10.462.000	54,00	80,21	84,88	59.726.000
GÖREVE ZARARLARI	6.861.000	7.600.000	0	0	2.393.400	1.261.600	0	1.261.600	1.196.700	1.261.600	1.196.700	1.261.600	1.196.700	1.261.600	5.983.500	6.308.000	5,42	87,21	83,00	55.000.000
HAZİNE YARDIMLARI	0	2.601.000	0	0	0	1.302.000	0	0	0	0	0	0	0	1.299.000	0	2.601.000	0,00	100,00	0,00	2.601.000
KAR AMACI GÜTMEYEN KURULUŞLARA YAPILAN TRANSFERLER	1.588.100	2.103.000	0	0	429.000	1.053.000	0	0	381.000	500.000	0	0	0	810.000	1.553.000	91,73	51,07	73,85	2.103.000	
HANE HALKINA YAPILAN TRANSFERLER	0	0	0	0	0	0	0	0	0	0	0	0	0	0	0	0	0,00	0,00	0,00	0
DEVLET SOSYAL GÜVENLİK KURUMLARINDAN HANE HALKINA YAPILAN FAYDA ÖDEMELERİ	0	0	0	0	0	0	0	0	0	0	0	0	0	0	0	0	0,00	0,00	0,00	0
YURTDIŞINA YAPILAN TRANSFERLER	0	22.000	0	0	0	0	0	0	0	0	0	0	0	0	0	0	0,00	0,00	0,00	22.000
GELİRDEN AYRILAN PAYLAR	0	0	0	0	0	0	0	0	0	0	0	0	0	0	0	0	0,00	0,00	0,00	0
<b>06 - SERMAYE GİDERLERİ</b>	92.481.613	90.182.000	0	0	181.752	3.621.727	2.961.810	430.745	5.174.881	6.310.680	3.441.799	4.217.867	3.445.070	789.479	15.205.311	15.370.497	1,09	21,66	17,04	98.366.500
MAMUL MAL ALIMLARI	21.809.664	29.502.000	0	0	0	0	308.929	327.025	1.656.500	141.278	891.365	3.199.268	97.504	727.970	2.954.298	4.395.542	48,78	21,66	14,90	32.436.500
MENKUL SERMAYE ÜRETİM GİDERLERİ	0	0	0	0	0	0	0	0	0	0	0	0	2,0	0	0	0	0,00	0,00	0,00	0
GAYRİ MADDİ HAK ALIMLARI	616.445	2.020.000	0	0	0	0	24.190	87.379	0	0	0	0	0	24.190	87.379	261,22	4,84	4,33	2.020.000	
GAYRİMENKUL ALIMLARI VE KAMULAŞTIRMA	0	0	0	0	0	0	0	0	0	0	0	0	0	0	0	0	0,00	0,00	0,00	0
GAYRİMENKUL SERMAYE ÜRETİM GİDERLERİ	47.264.347	30.050.000	0	0	3.509.283	1.510.131	0	3.192.740	5.674.700	2.289.758	48.681	2.878.524	0	9.871.152	9.232.663	-6,47	24,65	30,72	35.300.000	
MENKUL MALLARIN BÜYÜK ONARIM GİDERLERİ	620.384	610.000	0	0	7.790	12.319	72.154	12.319	31.376	60.699	38.895	50.669	45.791	45.359	196.006	181.366	-7,47	0,00	29,73	610.000
GAYRİMENKUL BÜYÜK ONARIM GİDERLERİ	22.170.772	28.000.000	0	0	173.962	100.124	1.046.406	4.021	294.265	434.003	221.781	919.249	423.251	16.149	2.159.665	1.473.546	-31,77	13,50	5,26	28.000.000
STOK ALIMLARI (SAVUNMA DIŞINDA)	0	0	0	0	0	0	0	0	0	0	0	0	0	0	0	0	0,00	0,00	0,00	0
DiĞER SERMAYE GİDERLERİ	0	0	0	0	0	0	0	0	0	0	0	0	0	0	0	0	0,00	0,00	0,00	0

## EK-2 BÜTÇE GELİRLERİNİN GELİŞİMİ

### Tablo 20 Bütçe Gelirlerinin Gelişimi

	2014 GERÇEKLEŞME	2015 PLANLANAN GELİR	OCAK GERÇEKLEŞME		ŞUBAT GERÇEKLEŞME		MART GERÇEKLEŞME		NİSAN GERÇEKLEŞME		MAYIS GERÇEKLEŞME		HAZİRAN GERÇEKLEŞME		OCAK-HAZİRAN GERÇEKLEŞME TOPLAMI		ARTIŞ ORANI * (%)	OCAK-HAZİRAN GERÇEK. ORANI ** (%)		2015 YIL SONU TAHİMİNİ
			2014	2015	2014	2015	2014	2015	2014	2015	2014	2015	2014	2015	2014	2015				
<b>BÜTÇE GELİRLERİ TOPLAMI</b>	502.618.837	585.121.000	35.545.291	1.122.099	1.572.684	1.495.769	68.206.158	136.354.455	17.940.411	64.893.160	1.550.222	59.418.176	98.069.572	63.671.297	222.884.340	326.954.955	46,69	44,34	55,88	716.640.918
01 - Vergi Gelirleri	0	0	0	0	0	0	0	0	0	0	0	0	0	0	0	0	0,00	0,00	0,00	0
02. Sosyal Güvenlik Gelirleri	0	0	0	0	0	0	0	0	0	0	0	0	0	0	0	0	0,00	0,00	0,00	0
<b>03. Teşebbüs ve Mülkiyet Gelirleri</b>	22.039.839	23.798.000	114.537	88.275	219.955	170.680	209.241	8.392.124	10.647.334	298.637	268.562	281.231	331.024	375.663	11.790.654	9.606.610	-18,52	53,50	40,37	<b>17.546.000</b>
03.1 Mal ve Hizmet Satış Gelirleri	19.860.947	21.989.000	23.941	17.798	37.398	32.908	36.408	8.264.221	10.507.479	36.644	25.732	151.878	23.601	22.786	10.654.560	8.526.235	-19,98	53,65	38,78	16.115.000
03.2 Malların kullanma veya faaliyette bulunma izni gelirleri	0	0	0	0	0	0	0	0	0	0	0	0	0	0	0	0	0	0,00	0,00	0
03.3 KİT ve Kamu Bankaları Gelirleri	0	0	0	0	0	0	0	0	0	0	0	0	0	0	0	0	0	0,00	0,00	0
03.4 Kurumlar Hasılatı	0	0	0	0	0	0	0	0	0	0	0	0	0	0	0	0	0	0,00	0,00	0
03.5 Kurumlar Karları	0	0	0	0	0	0	0	0	0	0	0	0	0	0	0	0	0	0,00	0,00	0
03.6 Kira Gelirleri	2.178.891	1.809.000	90.596	70.477	182.557	137.772	172.833	127.903	139.855	261.993	242.830	129.354	307.423	352.877	1.136.094	1.080.375	-4,90	52,14	59,72	1.431.000
03.9 Diğer Teşebbüs ve Mülkiyet Gelirleri	0	0	0	0	0	0	0	0	0	0	0	0	0	0	0	0	0	0,00	0,00	0
<b>04. Alınan Bağış ve Yardımlar ile Özel Gelirler</b>	452.028.358	527.735.000	34.082.957	0	114.287	0	66.744.378	126.932.369	0	63.611.000	217.559	51.053.000	96.230.000	49.053.000	197.389.182	290.649.369	47,25	43,67	55,07	<b>659.876.000</b>
04.1 Yurt Dışından Alınan Bağış ve Yardımlar	0	0	0	0	0	0	0	0	0	0	0	0	0	0	0	0	0	0,00	0,00	0
04.2 Merkezi Yönetim Bütçesine Dahil İdarelerden Alınan Bağış ve Yardımlar	451.076.243	527.735.000	34.082.957	0	0	0	66.658.285	126.916.000	0	63.611.000	0	51.053.000	96.230.000	49.053.000	196.971.243	290.633.000	47,55	43,67	55,07	653.076.000
04.3 Diğer İdarelerden Alınan Bağış ve Yardımlar	0	0	0	0	0	0	0	0	0	0	0	0	0	0	0	0	0	0,00	0,00	0
04.4 Kurumlardan ve Kişilerden Alınan Yardım ve Bağışlar	301.554	0	0	0	0	0	0	0	0	0	0	0	0	0	417.939	0	0,00	138,60	0,00	0
04.5 Proje Yardımları	650.562	0	0	0	114.287	0	86.093	16.369	0	0	217.559	0	0	0	0	16.369	0,00	0,00	0,00	6.800.000
04.6 Özel Gelirler	0	0	0	0	0	0	0	0	0	0	0	0	0	0	0	0	0,00	#SAYI/0	0,00	0
<b>05. Diğer Gelirler</b>	29.486.722	33.588.000	1.358.037	1.051.732	1.272.716	1.356.508	1.253.873	1.092.284	7.624.193	1.224.937	1.097.553	8.107.211	1.517.090	14.257.209	14.123.462	27.089.881	91,81	47,90	80,65	<b>40.160.000</b>
05.1 Faiz Gelirleri	1.149.534	1.020.000	91.819	1.894	101.729	79.689	139.966	60.224	147.962	66.977	922	76.372	123.008	299.370	605.404	584.525	-3,45	52,67	57,31	570.000
05.2 Kişi ve Kurumlardan Alınan Paylar	12.398.588	11.342.000	1.132.838	737.410	802.380	1.045.552	946.887	891.418	690.866	1.009.609	1.003.762	1.058.775	1.269.730	1.036.108	5.846.463	5.778.872	-1,16	47,15	50,95	11.380.000.00
05.3 Para Cezaları	53.298	55.000	0	0	4.500	0	5.333	0	0	23.980	76	0	10.627	47	20.536	24.028	17,00	38,53	43,69	0,00
05.9 Diğer Çeşitli Gelirler	15.885.302	21.171.000	133.381	312.428	364.107	231.267	161.687	140.641	6.785.365	124.371	92.794	6.972.064	113.726	12.921.684	7.651.059	20.702.456	170,58	48,16	97,79	28.200.000.00
06. Sermaye Gelirleri	0	0	0	94	0	0	0	0	0	0	0	3.069	0	0	0	3.163	0,00	0,00	0,00	<b>5.000</b>
06.1 Taşınmaz Satış Gelirleri	0	0	0	0	0	0	0	0	0	0	0	0	0	0	0	0	0,00	0,00	0,00	0
06.2 Taşınır Satış Gelirleri	0	0	0	94	0	0	0	0	0	0	0	3.069	0	0	0	3.163	0,00	0,00	0,00	5000
06.3 Menkul Kıymet ve Varlık Satış Gelirleri	0	0	0	0	0	0	0	0	0	0	0	0	0	0	0	0	0,00	0,00	0,00	0
06.9 Diğer Sermaye Satış Gelirleri	0	0	0	0	0	0	0	0	0	0	0	0	0	0	0	0	0,00	0,00	0,00	0
08. Atacaklardan Tahsilat	0	0	0	0	0	0	0	0	0	0	0	0	0	0	0	0	0,00	0,00	0,00	<b>0</b>
<b>09. Red ve İadeler (-)</b>	936.082	0	10.240	18.003	34.273	31.419	1.334	62.322	331.116	241.414	33.452	26.335	8.542	14.576	418.957	394.068	-5,94	44,76	0,00	<b>936.082</b>
09.1 Vergi Gelirleri	0	0	0	0	0	0	0	0	0	0	0	0	0	0	0	0	0,00	0,00	0,00	0
09.2 Sosyal Güvenlik Gelirleri	0	0	0	0	0	0	0	0	0	0	0	0	0	0	0	0	0,00	0,00	0,00	0
09.3 Teşebbüs ve Mülkiyet Gelirleri	703.058	0	10.240	12.005	33.194	19.739	0	60.186	327.523	240.426	33.431	25.900	6.552	14.216	410.940	372.471	-9,36	58,45	0,00	703.057,67
09.4 Alınan Bağış ve Yardımlar ile Özel Gelirler	71.405	0	0	0	0	0	0	0	0	0	0	0	0	0	0	0	0,00	0,00	0,00	71.405,14
09.5 Diğer Gelirler	161.619	0	0	5.998	1.079	11.679	1.334	2.136	3.593	988	21	435	1.990	360	8.018	21.597	169,38	4,96	0,00	161.618,93
09.6 Sermaye Gelirleri	0	0	0	0	0	0	0	0	0	0	0	0	0	0	0	0	0,00	0,00	0,00	0