



GAZİ ÜNİVERSİTESİ SPOR BİLİMLERİ FAKÜLTESİ



2019 – 2023 DÖNEMİ STRATEJİK PLANI

Aralık, 2021

İÇİNDEKİLER

İÇİNDEKİLER	i
TABLOLAR DİZİNİ.....	ii
ŞEKİLLER DİZİNİ.....	iv
1. SUNUŞ.....	1
2. BİR BAKIŞTA STRATEJİK PLAN.....	2
3. STRATEJİK PLAN HAZIRLIK SÜRECİ.....	6
4. DURUM ANALİZİ	6
4.1. TARİHÇE.....	7
GAZİ EĞİTİM ENSTİTÜSÜ BEDEN EĞİTİMİ BÖLÜMÜ	10
4.2. GÖREV, YETKİ VE SORUMLULUKLAR	12
GÖREV, YETKİ VE SORUMLULUKLAR.....	12
4.4. FİZİKİ YAPI VE FİZİKSEL KAYNAKLAR	17
4.4.1. FİZİKİ YAPI	17
4.4.2. Bilgi ve Teknolojik Kaynaklar.....	17
4.5. ÖĞRENCİ SAYISI	18
Yabancı Uyruklu Öğrenci Sayısı	18
4.6. İNSAN KAYNAKLARI	19
4.7. MALİ KAYNAKLAR.....	19
4.8. ARAŞTIRMA PROJESİ VE YAYIN BİLGİLERİ.....	19
4.8.1. Yayın Sayısı	19
4.9. PROJELERLE İLGİLİ BİRİMLER.....	20
6. GELECEĞE BAKIŞ	23
6.1. MİSYON.....	23
6.2. VİZYON	23
6.3. TEMEL DEĞERLER.....	23
7. FARKLILAŞMA STRATEJİLERİ	25
7.1. KONUM TERCİHİ	25
7.2. BAŞARI BÖLGESİ TERCİHİ	25
7.3. DEĞER SUNUMU TERCİHİ	26
7.4. TEMEL YETKİNLİK TERCİHİ	27
8. STRATEJİ GELİŞTİRME.....	28
8.1. HEDEF KARTLARI.....	28
9. İZLEME VE DEĞERLENDİRME	47
10. EKLER	47

Tablolar Dizini

TABLO 1. FİZİKİ YAPI.....	17
TABLO 2. BİLGİ VE TEKNOLOJİK KAYNAKLAR.....	17
TABLO 3. ÖĞRENCİ SAYILARI.....	18
TABLO 4. YABANCI UYRUKLU ÖĞRENCİ SAYISI.....	18
TABLO 5. AKADEMİK PERSONEL SAYISI	19
TABLO 6. İDARİ PERSONEL SAYISI.....	19
TABLO 7. MAL VE HİZMET ALIM GİDERLERİ.....	19
TABLO 8. YAYIN SAYILARI	19
TABLO 9. PROJELERLE İLGİLİ BİRİMLER	20
TABLO 10. DEĞER SUNUMU TERCİHİ.....	27
TABLO 11. HEDEF KARTI-1	28
TABLO 12. HEDEF KARTI-2	29
TABLO 13. HEDEF KARTI-3	30
TABLO 14. HEDEF KARTI-4	31
TABLO 15. HEDEF KARTI-5	32
TABLO 16. HEDEF KARTI-6	33
TABLO 17. HEDEF KARTI-7	34
TABLO 18. HEDEF KARTI-8	35
TABLO 19. HEDEF KARTI-9	36
TABLO 20. HEDEF KARTI-10	37
TABLO 21. HEDEF KARTI-11	38
TABLO 22. HEDEF KARTI-12	39
TABLO 23. HEDEF KARTI-13	40
TABLO 24. HEDEF KARTI-14	41
TABLO 25. HEDEF KARTI-15	42
TABLO 26. HEDEF KARTI-16	43
TABLO 27. HEDEF KARTI-17	44
TABLO 28. HEDEF KARTI-18	45
TABLO 29. HEDEF KARTI-19	46
TABLO 30: GAZİ ÜNİVERSİTESİ SPOR BİLİMLERİ STRATEJİ GELİŞTİRME KURULU (2019)	47
TABLO 31: GAZİ ÜNİVERSİTESİ SPOR BİLİMLERİ FAKÜLTESİ STRATEJİ GELİŞTİRME KURULU (2019).....	49
TABLO 32: GAZİ ÜNİVERSİTESİ SPOR BİLİMLERİ FAKÜLTESİ STRATEJİ ÇALIŞMA GRUBU (2019) ..	51
TABLO 33: GAZİ ÜNİVERSİTESİ SPOR BİLİMLERİ FAKÜLTESİ KALİTE KOMİSYONU (2019).....	52
TABLO 34: PAYDAŞ ÖNCELİKLENDİRME TABLOSU.....	53
TABLO 35: PAYDAŞ-ÜRÜN/HİZMET MATRİSİ (EĞİTİM).....	55

TABLO 36: PAYDAŞ-ÜRÜN/HİZMET MATRİSİ (AR-GE)	57
TABLO 37: PAYDAŞ-ÜRÜN/HİZMET MATRİSİ (GİRİŞİMCİLİK).....	58
TABLO 38: PAYDAŞ-ÜRÜN/HİZMET MATRİSİ (TOPLUMSAL KATKI)	59
TABLO 39: AKADEMİK FAALİYETLER ANALİZİ	61
TABLO 40. AKADEMİK FAALİYETLER ANALİZİ	63

Şekiller Dizini

ŞEKİL 1. ORGANİZASYON ŞEMASI	15
------------------------------------	----

1. SUNUŞ

Gazi Üniversitesi, Spor Bilimleri Fakültesi, 1932 yılında Gazi Eğitim Enstitüsü bünyesinde üç yıl eğitim veren bir şube olarak eğitim-öğretime başlamıştır. 1937 yılına kadar sadece erkek öğrenci kabul eden şubeye bu yıldan itibaren kadın öğrencilerde kabul edilmeye başlanmıştır. 1980 yılında Gazi Yüksek Öğretmen Okulu Beden Eğitimi Bölümü ismini aldıktan sonra, 1982 yılında Gazi Üniversitesi, Gazi Eğitim Fakültesi'nde bir bölüm haline dönüştürülmüştür. 1992 yılında ise bağımsız bir beden eğitimi ve spor yüksekokulu olarak Rektörlüğe bağlanmıştır. 2016 yılından itibaren de Gazi Üniversitesi bünyesinde var olan 11 fakülteden biri olarak eğitim-öğretim faaliyetlerine devam etmektedir.



Fakültemiz, Cumhuriyet Dönemi'nde kendisine yüklenen ilk beden eğitimi öğretmeni yetiştirme misyonunun vermiş olduğu sorumluluk bilinciyle “Beden Eğitimi ve Spor Eğitimi” alanında çok önemli bir yere sahiptir. Bu alanda akademik kalitenin yanı sıra insani değerlere saygılı, araştırmacı, sorgulayıcı ve çözümleyici, görev aldıkları kurumlarda liderlik yapabilecek bilgi üreten ve paylaştan topluma yararlı bireyler yetiştirmeyi hedef edinmiştir. Bu hedefler doğrultusunda yapmış olduğu uygulamalar ile her zaman kaliteyi benimsemiş ve bu hedefler doğrultusunda belirlediği amaçların gerçekleştirilmesi için çalışmalarına devam edecektir.

Prof. Dr. Latif AYDOS
Spor Bilimleri Fakültesi Dekanı

2. BİR BAKIŞTA STRATEJİK PLAN

2.1. MİSYON

Ülkemizde, beden eğitiminin gelişimde öncü, kökleri sağlam ve yetiştirdiği saygın eğitimcilerle ilim ve fikir adamlarıyla beden eğitimi ve spor alanında söz sahibi olan bir kurum hüviyetiyle, geçmişten getirdiği birikim ve gücünden yararlanarak geleceğin müreffeh Türkiye'sinin inşasında beden eğitimi ve sporun gelişmesinde, millî ve evrensel değerleri özümseyerek onları geliştirme yeterliliğinde olan, çağdaş düşünceli bireylerin yetiştirilmesini kendine görev edinmiştir.

2.2. VİZYON

Araştırma ve eğitimde ulusal ve uluslararası düzeyde model bir kurum olmayı sürdürmek ve benimsenen misyon doğrultusunda alanında daima, çalışmalarıyla eğitim ve araştırma faaliyetleriyle tercih edilen bir kurum olmaktır.

Bu amaçla;

- Bilimsel saygınlığı ile ulusal ve uluslararası düzeyde tanınan,
- Kendi alanında önder bireyler yetiştiren,
- Daima yenilikçi ve yaratıcı olan,
- Paydaşlarıyla daima işbirliği içinde olan bir yaklaşımla çalışmalarımızı yürütmeyi vizyon olarak benimsemekteyiz.

2.3. DEĞERLER

Gazi Üniversitesi, cumhuriyetimizin temel ilkelerini esas alarak,

- Bilimsellik,
- Yasa yönetmelik ve kurumsal düzenlemelere uygunluk,

- Akademik özgürlük,
- Akademik aidiyet,
- Ahlâkî değerlere bağlı olmak,
- Dürüstlük,
- Şeffaflık,
- Adalet,
- Liderlik,
- Üretkenlik,
- Yenilikçilik,
- Sorumluluk bilinci,
- Takım bilinci,
- Katılımcılık,
- Toplumsal sorumluluk,
- Liyakat,
- Hoşgörülü olmak,
- İdealist olmak,
- Hesap verebilirliktir.

2.4. STRATEJİK AMAÇLAR-HEDEFLER-STRATEJİLER-PROJELER-TEMEL PERFORMANS GÖSTERGELERİ

Stratejik Amaç 1:

Beden eğitimi ve sporun gelişimine sağladığı çeşitli katkıların dünden bugüne olduđu gibi artarak devam etmesi bakımından birimizin en temel stratejik amacı açık ve kapalı tesisleriyle öğrencisine akademik ve idari personeline yetecek ve sürdürülebilir geniş kapsamlı tesis ve laboratuvarlarla donatılmış bir spor kompleksi içerisinde amaçları doğrultusunda eğitim ve öğretim faaliyetlerini sürdürmektir.

Stratejik Hedef: Kapsamlı tesis ve laboratuvarlarla donatılmış bir spor kompleksinin yapılması.

Strateji 1: Evrensel ölçütlerde her yönüyle son teknolojiyle donatılmış gelişmiş ülkelerdeki eğitim kurumları bünyesindeki geniş kapsamlı spor tesislerinin tespit edilmesi, yerinde gözlenmesi ve uygunluğunun değerlendirilmesi.

Strateji 2: Gözlemlenen (örnek alınacak) projelerin alan, mekân, altyapı ve iklimsel verimliliğinin incelenmesi en uygun şekilde projelendirilmesi.

Performans Göstergesi 1: Kısa vadede (1-8 ay) projeye son şeklinin verilmesi.

Performans Göstergesi 2: Projenin gerçekleştirileceğı alanın oluşturulması.

Performans Göstergesi 3: Projenin kapsamına paralel olarak düzenli aralıklarla (altı ayda bir) gelişiminin takip edilmesi.

Proje 1: Başta yerel yönetimler olmak üzere projeye katkı sağlayabilecek devlet ve özel kuruluşlarla işbirliğini gerçekleştirebilecek sürdürülebilir temasların sağlanması.

Proje 2: Projeye fon sağlayabilecek; Gençlik ve Spor Bakanlığı, Spor Toto Teşkilatı Başkanlığı, Sivil toplum örgütleri, spor kulüplerin, hayırsever vatandaşlarımızdan finansman desteğı için çalışmalar yürütmek.

Stratejik Amaç 2:

Ulusal ve uluslararası akademik saygınlığı geliştirerek Dünya’da eğilim belirleyici kurumlar arasında yer almak.

Stratejik Hedef: Eğitim ve araştırmada daha iyiye ulaşılması için öğretim elemanına kaynak sağlamak

Strateji 1: Etkili danışmanlık hizmeti verilmesinde kriterler geliştirmek.

Strateji 2: Eğitim ve öğretimin geliştirilmesinde yurtiçi ve yurt dışında inceleme ve araştırmaların yapılması.

Strateji 3: Öğretim üyelerine akademik süreç içerisinde inisiyatif alabilecekleri ortam sağlamak.

Performans Göstergesi 1: Yayın kalite ve sayısını arttırmak (indeksli ve hakemli dergilerde yayın, kitap).

Performans Göstergesi 2: Öğretim elemanları arasında ulusal ve uluslararası bilimsel toplantılarda davetli konuşmacı sayısını arttırmak.

Performans Göstergesi 3: Program mezunu olan öğrencilerimizin ilgili sınavlardan aldıkları puanlar ile iş bulma oranını arttırmak.

Performans Göstergesi 4: Ulusal ve uluslararası mali desteği arttırmak.

Proje 1: Tanımlanmış temel kriterlerden yola çıkarak verimlilikteki değişimin yıllık olarak ölçülmesi, performansın değerlendirilmesi ve alanda önde gelen kurumlarla karşılaştırma yapmak.

Stratejik Amaç 3: Akademik programların güçlendirilmesi, çeşitlendirilmesi ve kalitesinin geliştirilmesi.

Stratejik Hedef: Paydaşlarımız ve eğitim kalitemizi arttırmak için çağımızın ihtiyaçlarına göre verimli bir programa sahip olmak.

Strateji 1: Programlarının içeriğini güncelleştirmek.

Strateji 2: 3-5 yıl deneyimi olan mezunlara yöneylem araştırması yaparak program değerlendirmesi yapmak.

Strateji 3: Mezunların istihdam edilmesi muhtemel ulusal ve uluslararası kurumlara asgari giriş koşullarını sağlar şekilde mesleki becerilerini geliştirmek.

Strateji 4: Programın verimliliğini (geçme-kalma oranı ve kredi ortalaması) değerlendirmek.

Strateji 5: Programlarının ihtiyacına cevap veren literatür ve dokümantasyon sağlamak.

Strateji 6: Beden eğitimi ve spor bilimleri dergimizi dijital ve basılı olarak hazırlamak, saygın indexlerde taranan bir kimlik kazandırmak.

Proje 1: Öğrencileri ve mezunların uluslararası değişim programları, gençlik kampları, yaz, kış ve eğitim kampları gibi faaliyet alanlarına yönlendirmek.

Proje 2: Öğrenci alımında standart kriterleri oluşturmak ve güncellemek.

Proje 3: Spor tesislerinin spor bilimleri fakültesi eğitim ve öğretim programı açısından verimlilik esasına dayalı olarak kullanılması ve bu tesislerin fakültemiz tarafından sevk ve idare edilmesine yönelik çalışmalar yürütmek.

3. STRATEJİK PLAN HAZIRLIK SÜRECİ

21.11.2019 tarihinde birim stratejik kurulunun aşağıda belirtilen listedeki şekliyle oluşturulması

1- Koordinatör:

2- Koordinatör Yardımcısı:

3- Akademik Birim Dış İlişkiler Sorumlusu:

4- Dekan yardımcısı:

5- Akademik Birim Sekreteri:

6- Bed. Eğit. ve Spor Öğret. Böl.Birim Temsilcisi:

7- Antrenörlük Eğitimi Bölümü Birim Temsilcisi:

8- Rekreasyon Bölümü Birim Temsilcisi:

9-Spor Yöneticiliği Bölümü Birim Temsilcisi:

21.11.2019 ilk toplantı

25.11.2019 tarihinde, fakülte ile ilgili niceliksel verilerin ilgili birimlerinden toplanması

02.12.2019 tarihinde, ikinci toplantı

09.12.2019 tarihinde, birim stratejik planının kaleme alınması

10.12.2019 tarihinde, metin üzerinde düzeltmelerin yapılması

4. DURUM ANALİZİ

Gazi Üniversitesi Spor Bilimleri Fakültesinin günümüzdeki mevcut yapılanması dört bölümden oluşmuştur.

- Beden Eğitimi ve Spor Öğretmenliği Bölümü,
- Antrenörlük Eğitimi Bölümü,
- Spor Yöneticiliği Bölümü
- Rekreasyon Bölümü

Lisansüstünde de;

Eğitim Bilimleri Enstitüsü Beden Eğitimi ve Spor Öğretmenliği Anabilim Dalı'nda yüksek lisans ve doktora programı,

Sağlık Bilimleri Enstitüsü Beden Eğitimi ve Spor Anabilim Dalı'nda Sporda Psiko-Sosyal Alanlar Programı, Spor ve Sağlık programı, Beden Eğitimi ve Spor Programı yüksek lisans ve Beden Eğitim ve Spor doktora programı,

Sağlık Bilimleri Enstitüsü Spor Yönetim Bilimleri Anabilim Dalı'nda Spor Yönetim Bilimleri yüksek lisans ve doktora programı,

Sağlık Bilimleri Enstitüsü Antrenman ve Hareket Bilimleri Anabilim Dalı'nda Antrenman ve Hareket Bilimleri yüksek lisans programı ve doktora programı.

4.1. TARİHÇE

CUMHURİYET DÖNEMİNDE YAPILAN ÇALIŞMALAR

Kurtuluş Savaşı bitip zafer kazanıldıktan sonra sıra, milletin her bakımdan kalkınması için alınacak tedbirlere gelmiştir. Milletin fikren, ruhen ve bedenen kalkınmasında kendisine büyük görev düşen eğitim işi ele alınacaktır. 1921 Temmuzunda toplanıp çalışmalarını bitiremeden dağılmış olan Maarif Kongresinin devamı, 15 Temmuz, 1923-15 Ağustos 1923 tarihleri arasında sürdürülmüş ve Birinci Heyet-i İlmiyye (Bilimsel Heyet) adıyla eğitim tarihimize geçmiştir. Millî Eğitim Bakanı İsmail Safa Bey'in başkanlığında toplanan (40) kişilik bu heyette Terbiye-i Bedeniye Muallimi (Beden Eğitimi Öğretmeni) Selim Sırrı (Tarcan) da bulunmaktadır. Bu Heyetin, eğitimi, eğitimin planlanması yolundaki çalışmaları ve uğraşları maddeler halinde sıralanırken, 5'inci madde olarak İzcilik ve Beden Eğitimi de geçmektedir. İcra Programının tespiti sırasında Darülmuaallimîn ve Darülmuaallimat (Erkek ve Kız Öğretmen Okulu) Nizamname ve Programları, Sultani (Lise) İzcilik Teşkilat

Esasiyesi, Terbiye-i Bedeniye Darümuallimîni (Beden Eğitimi Öğretmen Okulu) gibi konular da maddeler halinde kayda geçmiştir. Bu İlmi heyetin çalışmaları sonucunda 14 Ağustos 1923'te Türkiye Büyük Millet Meclisi toplantısında okunan İcra Vekilleri Heyeti (Bakanlar Kurulu)nun Programında Millî eğitimle ilgili bölümde 6'ncı madde olarak Ferdin bedenî fikrî kâbiliyetleri gibi ahlâki ve içtimâî kâbiliyetleri de inkişaf ettirilecektir. Bu maksada vusul için bir Terbiye-i Bedeniye Darümuallimîni (Beden Eğitimi Öğretmeni Okulu) açılacak. İzcilik Teşkilatına tedricen içtimâî esasta tevfiğ olunacaktır sözleri yer almaktadır. Böylece Selim Sırrı (Tarcan)'ın, Beden Eğitimi Öğretmeni, bir ara İstanbul Erkek Öğretmen Okulu'nun (Yüksek Öğretmen Okulu ile birlikte) Müdürü, Beden Terbiyesi Umumi Müfettişi olarak gösterdiği büyük çabalar sonucu, beden eğitimi öğretmeni yetiştirilmesi işi bir Hükümet Görevi olarak belirtmiş bulunmaktadır. Buna göre Selim Sırrı (Tarcan) bir yandan Öğretmen Okulundaki öğrencileri hazırlamaktadır. Diğer okullara da beden eğitimi yayma, Kız okullarında, hatta Dinî Tedrisat yapan okullara, Medreselere bile bu işi sokma savaşı vermiş; başarılı da olmuştur.

Beden eğitimi bir kere mekteplerin tedrisatına girdikten sonra yapılacak iş, öğretici hazırlamaktır. Ne Muallim Mektebinden çıkan gençler, ne onların güzidelere Selim Sırrı Bey'i tatmin etmiyordu. Beden eğitimi öğretmenliğini bir meslek olarak kurmak ve o mesleğe liyakatli unsurlar hazırlamak lâzımdır. Cumhuriyetin ilanından sonra ülkemizde okulların açılması her geçen gün artmaktaydı. Avrupa milletlerinin beden eğitimi konusu üzerine takip ettikleri metodları öğrenmek ve memlekete dönüşlerinde beden eğitimi öğretmeni yetiştirmek amacıyla, Millî Eğitim Bakanlığı tarafından 1925 yılında İsveç Stokholm'deki Kraliyet Yüksek Beden Eğitimi Enstitüsü'ne de üç öğrenci (İstanbul Erkek Öğretmen Okulundan Selim Sırrı Tarcan'ın öğrencisi Nizamettin Kırşan, Galatasaray Lisesinden Vildan Aşır Savaşır ve Suat Hayri Ürgüplü) gönderilir. Ancak, Suat Hayri Ürgüplü Fransa'ya giderek başka bir branşta tahsil yapar.

Ülkemizde okullarımızdaki beden eğitimi derslerinin boş geçmemesi ve artan beden eğitimi öğretmeni ihtiyacının karşılanması için 1926 yılında Selim Sırrı Tarcan Bey'in teşebbüsüyle bir beden eğitimi okulunun açılması düşünülür. Böylece beden eğitimi ve spor davası için önce eleman işinin halledilmesine önem verilir. Cumhuriyet idaresi Maarif Vekili Mustafa Necati Bey tarafından İstanbul Çapa'da Kız Öğretmen Okulunun yanında 3000 TL sarfıyla bir beden eğitimi salonunun yapımına başlanır. Salon 1927 yılında tamamlanır. 1927/1928 öğretim yılında kız ve erkeklere mahsus bir yıl teorik ve pratik eğitim yapan Jimnastik Muallimleri Kursu-Beden Eğitimi Öğretmeni Yetiştirme Kursu bu beden eğitimi salonunda açılır. Bu kursun açılış amacı; o zamana kadar beden eğitimi öğretmenliğini herhangi bir şekilde almış şahısları yeni cereyanlardan haberdar etmek ve

meslekteki gelişmelerini sağlamaktır. Selim Sırrı Tarcan, bu kursun müdürlüğünü üzerine alır ve bazı derslere de kendisi girer. Ayrıca bu kurslar için İsveç'ten üç beden eğitimi öğretmeni getirilir. Bunlardan biri kız adaylar için bayan İnge Nerman (İsveç'in en tanınmış jimnastik ustası olan miralay Nerman'ın kızı) diğeri erkek adaylar için Rangar Johnson, üçüncüsü masaj ve tıbbî Jimnastik için Suen Alexanderson'dur. Bu kursa ilk önce vilayetlerden Millî Eğitim Teşkilatınca, bu mesleğe istekli ilkokul öğretmenlerinden kâbiliyetli olanlar davet edilir. Bu adaylardan başka, beden eğitimi öğretmenliğini herhangi bir şekilde almış olanlar (Ordudan, Polisten ve itfaiye Teşkilatından) da bu kurslara çağırılırlar. Adaylar önce meslekî kâbiliyet imtihanına girerler. Burada imtihanı kazanamayanlar geri gönderilirler. Kazananlar ise üç aylık pratik ve teorik eğitime devam ederler. Üç ay sonra kursiyerler tekrar imtihana girerler. Burada imtihanı kazanamayanlar geri gönderilirler. Kazananlar ise üç aylık pratik ve teorik eğitime devam ederler. Üç ay sonra kursiyerler tekrar imtihana girerler. İmtihan sonunda başarısız sayılarak yeterli olamayanlar geldikleri vilayetlere geri gönderilirler. İmtihanda yeterli sayılanlar ise aylık eğitimlerini bir seneye tamamlayarak mezun olurlar. Bu kurstan yeterlilik belgeli Beden Eğitimi Öğretmeni sıfatıyla mezun olanlar, orta dereceli okullarda görevlendirilirler. Bu ilk kurstan sonra 1928-1929 öğretim yılında ikinci bir kurs daha açılır. Kursa sadece vilayetlerden Milli Eğitim Teşkilatınca gönderilen kâbiliyetli ilkokul öğretmenleri alınır. Bu kurstan bu dönemde de yine bir yıllık mezun verilir. 1929-1930 Öğretim yılında da kurs aynı şekilde sürdürülür. Yurt dışındaki eğitimlerini tamamlayan Nizamettin Kırşan ve Vildan Aşır Savaşır 1929 yılında yurda dönünce bu kursta hoca olarak görev alırlar. Üç yıl mezun veren bu kurslardan, 148 erkek ve 63 kız mezun edilerek orta dereceli okullarda görevlendirilir. Orta dereceli okulların az olması nedeniyle beden eğitimi öğretmenleri yeterli sayılır ve 1930 yılından sonra kurs eğitimi durdurulur. Bu kurs mezunlarından Zehra Alagöz 1930 yılında Millî Eğitim Bakanlığı tarafından İsveç Stokholm'deki Kraliyet Yüksek Beden Eğitimi Enstitüsü'ne yüksek tahsil için gönderilir.

Selim Sırrı Tarcan'ın 1927 yılında Çapa'da açtığı Beden Eğitimi Kurslarını Amerikalı milyoner Otto Hermann Kahn (d.21.02.1867 Mannheim-ö.29.3.1934 New York) ziyaret eder ve çok beğenir. Otto Kahn, Selim Sırrı Tarcan'ın adına 2500 TL göndererek yüzde altı faizi olan 150 lirayı her yıl mesailerini takdir ettiği beden eğitimi öğretmenlerine vermesini tavsiye eder. Selim Sırrı Tarcan,1928-1943 yılları arasında Otto Kahn Mükafatını 32 erkek ve 15 bayan beden eğitimi öğretmenine vermiştir.

GAZİ EĞİTİM ENSTİTÜSÜ BEDEN EĞİTİMİ BÖLÜMÜ

Orta dereceli okullara öğretmen yetiştirmek üzere 1926 yılında Konya'da Orta Muallim Mektebi adıyla kurulan okul, bir sene sonra 1927-1928 öğretim yılında Ankara'ya şimdiki Merkez Bankasının olduğu semtteki eski bir binaya taşınır. O yıl Pedagojik Şubesi de açılarak müessesenin adı Gazi Orta Muallim Mektebi ve Terbiye Enstitüsü olarak değişir. Bu arada şimdiki Gazi Üniversitesi Rektörlüğü'nün bulunduğu binanın yapımına, Mimar Kemalettin Bey'in bir ön Avrupa gezisi dönüşünden sonra, Muallim Mektebi eski binadan bu yeni binaya taşınır. Bu arada şubeler açılarak eğitim genişletilir. Beden Eğitimi Şubesinin açılabilmesi için bu binanın yanında bir de Beden Eğitimi Salonu ve spor sahasının yapımı faaliyetine başlanır. 1932 yılında salonun ve sahanın yapımı faaliyetine başlanır. 1932 yılında salonun ve sahanın yapımı biter. 5 Temmuz 1932 tarih ve 105 sayılı Talim ve Terbiye Kurulu kararı ile Gazi Eğitim Enstitüsünde erkekler için üç yıl öğrenim süreli Beden Eğitimi Şubesi 1932-1933 Öğretim yılında açılır. Beden Eğitimi Bölümü ilk yılında eğitime 22 Talebe ile başlar.

Açılan bu bölüme Milli Eğitim Bakanlığınca Almanya'dan uzman beden eğitimi öğretmeni Bay Kurt Dainas getirilerek öğretim kadrosuna alınır. Bu sırada Türk beden eğitimi öğretmenleri yurdun çeşitli yerlerinde beden eğitimi öğretmeni olarak görev yapıyorlardı. Bunlardan Nizamettin Kırşan, İstanbul Erkek Öğretmen Okulunda, Vildan Aşır Savaşır, Galatasaray Lisesinde ve Zehra Alagöz de yurtdışı tahsilini tamamlayıp gelince, İsmet Paşa Kız Enstitüsü beden eğitimi öğretmenliğinden, Gazi Eğitim Enstitüsü Beden Eğitimi Şubesi'ne alınarak çalışmaya başlarlar. Ancak, şubede kız öğrenci olmadığı için, Zehra Alagöz nazari derslerde görevlendirilir. 1937 yılına kadar yalnız erkek beden eğitimi öğretmeni yetiştiren bu kurum, 1937 yılından itibaren bayan beden eğitimi öğretmeni de yetiştirmeye başlar. Bayan öğrencilerin derslerine girmesi için İstanbul Alman Lisesi, beden eğitimi öğretmeni Bayan Margarete Korge'de bölümün öğretim kadrosuna Bakanlıkça sözleşmeli olarak dahil edilir. Bu sırada 1934-1935 öğretim yılında Enstitünün ilk mezunlarından Mehmet Arkan ve Cemal Alpman Millî Eğitim Bakanlığınca seçilerek Almanya'ya Berlin Üniversitesi Beden Eğitimi Enstitüsüne üç yıllık tahsile gönderilir. Bir yıl sonra 1935-1936 öğretim yılında Gazi Eğitim Enstitüsü Beden Eğitimi Bölümünün ikinci mezunlarından, Hasan Örengil, Cevdet Arun ve Ahmet Yaraman yine Almanya'ya Berlin Devlet Eğitimi Akademisine üç yıllık yüksek eğitime, yine Gazi Eğitim Enstitüsü Beden Eğitimi Bölümüne öğretmen yetiştirilmek üzere gönderilir.

Gazi Eğitim Enstitüsü Beden Eğitimi Bölümünde derslere giren Bay Kurt Dainas, II.Cihan Harbinin çıkması nedeniyle Alman Hükümeti tarafından, 1939 yılında çağrılarak memleketine dönmek zorunda kalır. Nizamettin Kırşan ile Vildan Aşır Savaşır da Bakanlık merkez teşkilatında görev

alınca Enstitüde zayıflayan öğretmen kadrosunu bir dereceye kadar takviye etmek üzere, boşalan kadroya o zaman Beden Terbiyesi Genel Müdürlüğü hizmetinde atletizm antrenörü olarak çalışan, Macar antrenör Gyula Ratkai atletizm derslerine girmek üzere, bölüme alınır. Margarete Korge'nin de eski görevine dönmesi üzerine Enstitü İlk mezunlarından Pakize Gökay ve Ankara Gazi Lisesi beden eğitimi öğretmeni İlyas Sinal göreve getirilir. Bu arada Almanya'daki eğitimlerini tamamlayıp yurda dönen beden eğitimi öğretmenleri Cevdet Arun ve Hasan Örengil yedek subaylık muvazzaf askerlik hizmetlerini bitirince, 1940 yılı başında ikinci sömestreden itibaren Enstitüde beden eğitimi öğretmeni olarak görevlendirilip çalışmaya başlarlar. Ahmet Yaraman Ankara Siyasal Bilgiler Yüksek Okulu ve Devlet Konservatuarında öğretmen olarak görevlendirilir. Fakat kısa bir süre çalışmadan sonra sarılık hastalığına yakalanarak çok erken yaşta vefat eder.

Gazi Eğitim Enstitüsünde eğitim ve öğretim ilk yıllarda üç yıldır. Bu uygulama, 1937 yılı ortalarında Orta Öğretimdeki beden eğitimi öğretmeni ihtiyacı nedeni ile, şubenin öğretim süresi iki yıla indirilerek değiştirilir. O yıl, üçüncü sınıfta bulunan öğrencilerde yıl yarısından sonra, 2,5 yıllık mezun olarak beden eğitimi öğretmeni olurlar. Ayrıca o yıl öğretmen okulu mezunlarından başka, lise mezunlarından da kız öğrenci alınır. Öğretmen okulu mezunu olma şartı kaldırılır. Bu iki yıllık uygulama, 1941 yılına kadar devam eder ve 1942-1943'ten sonra süre tekrar üç yıl olur. Bu arada, 1939-1942 yılları arasında da beden eğitimi öğretmenleri için tekamül kursu açılır. Okullarda günden güne artan beden eğitimi öğretmeni ihtiyacını karşılamak üzere açılan bu kurslardan birisi, 1942 yılında İstanbul Çapa da Üniversite veya Lise mezunu kız ve erkeklere, ayrı ayrı olmak üzere kısa dönemli üç aylık yardımcı beden eğitimi öğretmenliği kursu olarak değiştirilir. Bu kurstan, 18 kız ve 32 erkek yardımcı beden eğitimi öğretmeni mezun edilir. Yine 1942-1943 öğretim yılında İstanbul Haydarpaşa Lisesinde, beden eğitimi öğretmenlerinin bilgilerini yenilemek amacıyla, öğretmenlerin tatil aylarında kız ve erkek öğretmenlere ayrı ayrı tekâmül kursları açılır.

Gazi Eğitim Enstitüsünde üç yıl devam eden beden eğitimi bölümü, beden eğitimi öğretmeni ihtiyacı dolayısı ile tekrar iki yıla indirilir. İkinci ve üçüncü sınıfta olan öğrenciler, aynı yıl mezun olurlar. Bu iki yıllık uygulama 1949-1950 yılına kadar devam eder. Gazi Eğitim Enstitüsünün yanında, yaptırılan binada üç yıl öğrenim süresi olan, Beden Terbiyesi Yüksek Enstitüsü açılır. Bu Enstitünün amacı, orduya ve çeşitli kurumlara yüksek vasıflı beden eğitimi öğretmenleri ile antrenör, monitör (antrenör yardımcısı) yetiştirmek, beden eğitimi ve sporun sağlık, teknik kurallarını belirlemek, sporcuların sağlık, işlerini düzene koymaktır. Hasan Ali Yücel, Tahsin Banguoğlu, Vildan Aşır Savaşır ve Nizamettin Kırşan bu okulun açılması için çalışmış olan kişilerdir. Fakat, açılan bu okulun bütün ihtiyaçları, öğretmenleri ve öğrencileri Gazi Eğitim Enstitüsü Beden Eğitimi Bölümü

tarafından karşılanan bir müessese şekline dönüşür. Beden Terbiyesi Yüksek Enstitüsünde eğitim ve öğretim iki yıl devam eder. 1951 yılının sonunda, bu okul kapatılır.

Gazi Eğitim Enstitüsü Beden Eğitimi Bölümü 1980 yılında Gazi Yüksek Öğretmen Okulu Beden Eğitimi Bölümü adını alır. 1980 yılında Gazi Yüksek Öğretmen Okulu Beden Eğitimi Bölümü adını alarak, dört yıl eğitim ve öğretim süreli bir bölüm haline gelir. 2547 sayılı yükseköğretim kanununa göre, 20 Temmuz 1982 tarihli resmi gazete yayınlanan 41 sayılı kanun hükmünde kararname ile beden eğitimi ve spor eğitimi veren kuruluşlarımızın, üniversite çatısı altında birleştirilmesine karar verilir. Ankara 19 Mayıs Gençlik ve Spor Akademisi Gazi Eğitim Fakültesi bünyesindeki Beden Eğitimi Bölümü ile birleştirilerek, Gazi Üniversitesi Gazi Eğitim Fakültesi Beden Eğitimi ve Spor Bölümü haline getirilir. Bu bölüm 1992 yılında Gazi Üniversitesi Beden Eğitimi ve Spor Yüksekokulu adını alır.

Yüksekokulumuz 08.04.2016 tarihli ve 29678 sayılı Resmi Gazetede yayımlanan 25.01.2016 tarih ve 2016/8562 sayılı Bakanlar Kurulu Kararıyla “Spor Bilimleri Fakültesi”ne dönüştürülmüştür.

Gazi Üniversitesi Spor Bilimleri Fakültesi'nin günümüzdeki mevcut yapılanması dört bölümden oluşmaktadır. Bu bölümler; Beden Eğitimi ve Spor Öğretmenliği Bölümü, Antrenörlük Eğitimi Bölümü, Spor Yöneticiliği Bölümü ve Rekreasyon Bölümü'dür.

4.2. GÖREV, YETKİ VE SORUMLULUKLAR

GÖREV, YETKİ VE SORUMLULUKLAR

Fakültemiz 1982 yılında 41 sayılı kanun hükmündeki kararname ile kurulmuş olan Gazi Üniversitesi Eğitim Fakültesi'nde bir bölüm olarak eğitim-öğretime başlamıştır. Daha sonra 1992'de bağımsız bir yüksekokul olarak Rektörlüğe bağlanmıştır. Yüksekokulumuz en üst düzeyde ve Beden Eğitimi ve Spor Bilimleri alanında eğitim vermeyi amaç edinmiştir. Eğitim öğretim programlarımızın amacı öğrencilerimize sadece mesleklerinde gerekli temel bilgileri en iyi şekilde verebilmek değil, bunun yanı sıra öğrencilerimize araştırmacı, problemlere kısa sürede doğru çözümler bulabilme, bilim ve teknolojideki gelişmeleri yakından takip edebilen kişiler olarak yetiştirmelerini sağlamaktır.

Görev ve sorumluluklarımız; çağdaş uygarlık ve eğitim-öğretim esaslarına dayanan bir düzen içinde, toplumun ihtiyaçları ve kalkınma planları ilke ve hedeflerine uygun ve ortaöğretime dayalı çeşitli düzeylerde eğitim-öğretim, bilimsel araştırma, yayım ve danışmanlık yapmak.

Kendi ihtisas gücü ve kaynaklarını rasyonel, verimli ve ekonomik şekilde kullanarak, milli eğitim politikası ve kalkınma planları ilke ve hedefleri ile Yükseköğretim Kurulu tarafından yapılan plan ve programlar doğrultusunda, ülkenin ihtiyacı olan dallarda ve sayıda insan gücü yetiştirmek.

Türk toplumunun yaşam düzeyini yükseltici ve kamuoyunu aydınlatıcı bilim verilerini söz, yazı ve diğer araçlarla yaymak. Ülkenin bilimsel, kültürel, sosyal ve ekonomik yönlerden ilerlemesini ve gelişmesini ilgilendiren sorunlarını, diğer kuruluşlarla işbirliği yaparak, kamu kuruluşlarına önerilerde bulunmak suretiyle öğretim ve araştırma konusu yapmak, sonuçlarını toplumun yararına sunmak ve kamu kuruluşlarınca istenecek inceleme ve araştırmaları sonuçlandırarak düşüncelerini ve önerilerini bildirmek. Eğitim-öğretim ve seferberliği içinde, örgün, yaygın, sürekli ve açık eğitim hizmetini üstlenen kurumlara katkıda bulunacak önlemleri almak. Eğitim teknolojisini üretmek, geliştirmek, kullanmak.

TEHDİTLER

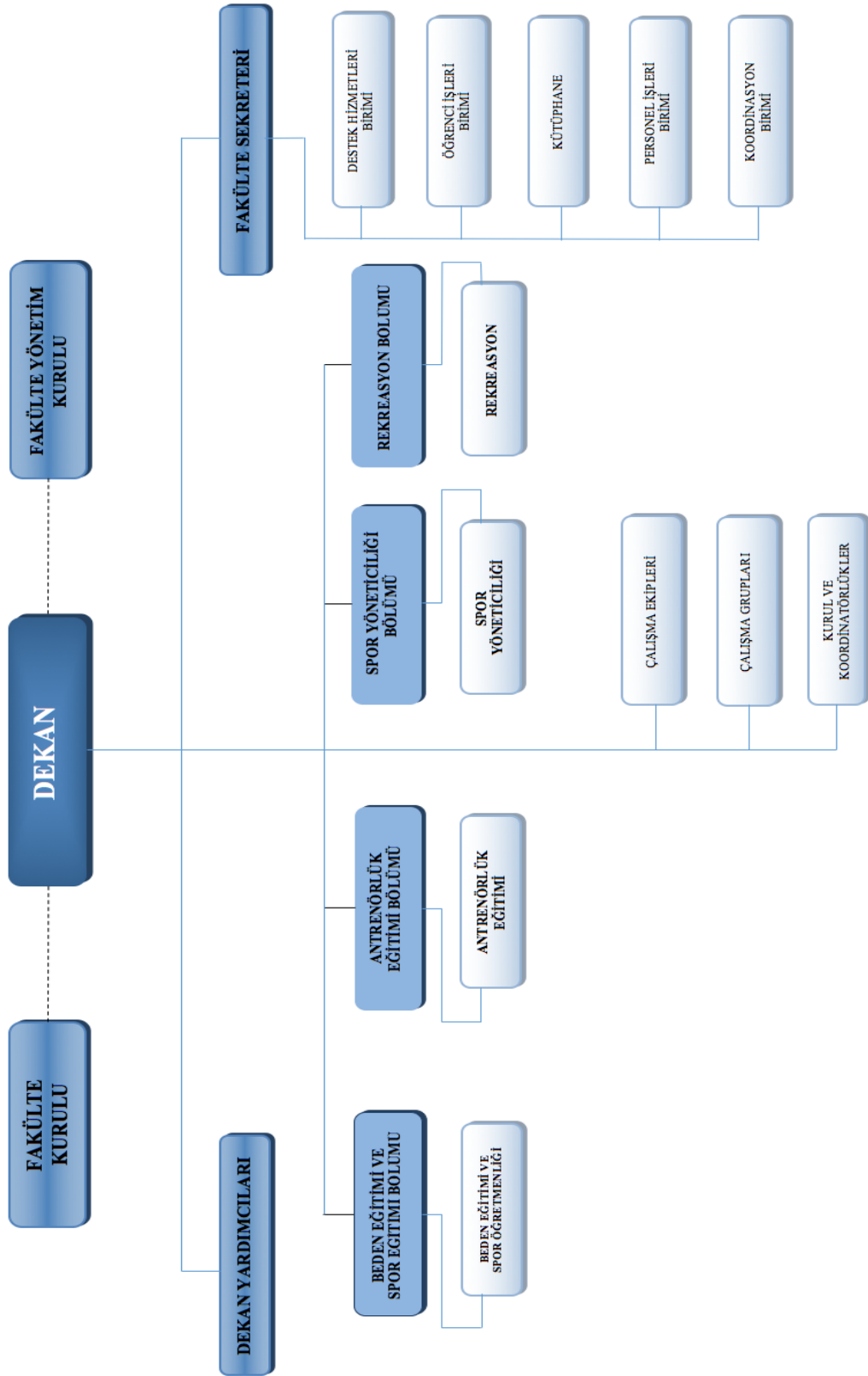
- Çok sayıda Beden Eğitimi ve Spor Yüksekokulunun olması, Eğitim Fakültelerinde Beden Eğitimi ve Spor Bölümlerinin bulunması ve Spor Bilimleri Fakültelerinin kriterler belirlenmeden açılmış olması,
- Beden Eğitimi ve Spor Yüksekokulu ve Spor Bilimleri Fakültelerinin sayısının çok olması ve bu kurumların bünyesinde yetersiz sayıda idari ve akademik personel olması sonucunda;
 - ❖ Gereğinden fazla mezun verilmesinin istihdam sorununa neden olması,
 - ❖ Eğitim kalitesinin düşmesi,
 - ❖ Düşük kaliteli eğitim alan mezunların yeni nesillere eğitim verecek olduğu gerçeğinin göz ardı edilmesi,
 - ❖ Kaliteli eğitim veren kurumların zarar görmesi,
 - ❖ Toplum tarafından mesleğin itibar kaybetmesi ve niteliksiz olarak algılanması.
- Kamu idaresinin bütçe ve kadro dağılımındaki kısıtlamaları
- Akademisyenliğe yönelik teşviklerin yetersiz olması
- Beden eğitimi ve spor alanında çalışanlarda yeterlik aranmaması.

FIRSATLAR

- Kamuoyunda spora karşı yoğun bir ilginin olması
- Sağlıklı yaşam ve spor bilincinin sürekli gelişiyor olması
- Performans ve spor bilimleri ilişkisinin gelişiyor olması
- Beden eğitimi ve spor alışkanlığının toplumda gelişiyor olması
- Avrupa birliği ilişkileri ve uyum çalışmalarının gelişiyor olması
- A.B. programlarına erişimlerin artması
- Ulusal spor kurum ve kuruluşlarla ilişkilerin geliştirilmesi
- TÜBİTAK'ın araştırma projelerinde spor alanının yer alması
- Üniversitemizin araştırma üniversitesi olması sebebiyle;
 - ❖ Eğitim-öğretim ve araştırmalara verdiği önemin artması,
 - ❖ Eğitim-öğretim ve araştırmalara verdiği bütçenin artması,
 - ❖ Akademik personel alımında artış,
 - ❖ Norm kadro sayısındaki nicel artış,
 - ❖ ORPHEUS gibi uluslararası arenada tanınmış programlarla akreditasyon sürecinin başlaması ve iş birliğinin artması,
 - ❖ Lisans ve lisansüstü düzeyde getirilen müfredat standardizasyonu ile mezunlarımızın diplomalarının yurt dışındaki üniversitelerde kabul ve geçerlilik düzeyinin artması.

4.3. ORGANİZASYON ŞEMASI

Şekil 1. Organizasyon Şeması



4.4. FİZİKİ YAPI VE FİZİKSEL KAYNAKLAR

4.4.1. FİZİKİ YAPI

Tablo 1. Fiziki Yapı

Mekân		Sayı	Alan (M ²)	Kişi Kapasitesi
Anfi		---	---	---
Sınıf		18	13114	720
Toplantı Salonu		3	138	50
Konferans Salonu		2	290	250
Laboratuvar	Bilgisayar Laboratuvarı	1	72	30
	Diğer Laboratuvarlar	5	685	120
Stüdyo / Atölye		---	---	---
Sergi Salonu		---	---	---
Birime ait kütüphane		1	120	50
Merkez Kütüphane		---	---	---
Kantin-Kafeterya		1	215	60
Açık Spor Tesisi		2	1800	80
Kapalı Spor Tesisi		5	4400	150
Ambar		13	320	---
Arşiv		4	85	----
Öğrenci Yemekhanesi		---	---	---
Personel Yemekhanesi		---	---	---
Toplam Kapalı Alan (m ²)		---		
Toplam Açık Alan (m ²)		---		

4.4.2. Bilgi ve Teknolojik Kaynaklar

Tablo 2. Bilgi ve Teknolojik Kaynaklar

CİNSİ	SAYI
Masaüstü Bilgisayar	171
Dizüstü Bilgisayar	18
Projeksiyon	27
Yazıcı	52

Tarayıcı	4
----------	---

4.5. Öğrenci Sayısı

Tablo 3. Öğrenci Sayıları

			2016- 2017 Eğitim Öğretim Yılı	2017- 2018 Eğitim Öğretim Yılı	2018- 2019 Eğitim Öğretim Yılı	2019- 2020 Eğitim Öğretim Yılı	2020- 2021 Eğitim Öğretim Yılı
Lisans	Bed. Eğt. ve Spor Öğr.	I. Öğretim	140	140	125	159	315
		II. Öğretim	---	---	---	---	---
		Toplam	140	140	125	159	315
	Antrenörlük Eğitimi	I. Öğretim	198	225	231	262	344
		II. Öğretim	84	---	63	55	46
		Toplam	282	225	294	317	390
	Spor Yöneticiliği	I. Öğretim	90	75	73	111	215
		II. Öğretim	45	---	31	28	23
		Toplam	135	75	104	139	238
	Rekreasyon	I. Öğretim	98	105	97	76	258
		II. Öğretim	48	---	28	23	20
		Toplam	146	105	125	99	278
Yüksek lisans	Tezli		---	---	---	65	
Doktora			---	---	---	93	
Toplam			703	545	648	872	

Yabancı Uyruklu Öğrenci Sayısı

Tablo 4. Yabancı Uyruklu Öğrenci Sayısı

		2016-2017 Eğitim Öğretim Yılı	2017-2018 Eğitim Öğretim Yılı	2018-2019 Eğitim Öğretim Yılı	2019-2020 Eğitim Öğretim Yılı	2020- 2021 Eğitim Öğretim Yılı
Bed. Eğt. ve Spor Öğrt.		---	---	---	2	4
Antrenörlük Eğitimi		---	---	---	---	3
Spor Yöneticiliği		---	---	---	1	2
Rekreasyon		---	---	---	2	2

Toplam					5	
---------------	--	--	--	--	----------	--

4.6. İNSAN KAYNAKLARI

Tablo 5. Akademik Personel Sayısı

Öğretim Elemanları	2019
Profesör	17
Doçent	24
Dr. Öğrt. Üyesi	8
Öğretim Görevlisi	5
Araştırma Görevlisi	14
Uzman	---
Okutman	---
Öğretim Elemanları Toplamı	68

Tablo 6. İdari Personel Sayısı

Hizmet Sınıfı	2019
Genel İdari Hizmetler Sınıfı	26
TOPLAM	26

4.7 MALİ KAYNAKLAR

Tablo 7. Mal ve Hizmet Alım Giderleri

	2016	2017	2018	2019	2020	2021
03 - MAL VE HİZMET ALIM GİDERLERİ	91.324.53	73.108.28	332.261.11	502.250.87		951.525,85

4.8. ARAŞTIRMA PROJESİ VE YAYIN BİLGİLERİ

4.8.1. Yayın Sayısı

Tablo 8. Yayın Sayıları

		2019	2020	2021
MAKALE	ULUSAL	7	28	34

	ULUSLARARASI	114	70	78
BİLDİRİ	ULUSAL	---	15	10
	ULUSLARARASI	160	59	63
KİTAP		7	6	17

4.9. PROJELERLE İLGİLİ BİRİMLER

Tablo 9. Projelerle İlgili Birimler

STRATEJİK AMAÇLAR	PROJELER	İLGİLİ BİRİMLER													
		FAKÜLTE/ YÜKSEKOKULLAR	ENSTİTÜLER	ARAŞTIRMA MERKEZLERİ	BİLİMSEL ARAŞTIRMA PROJELERİ OFİSİ	SAGLIK KÜLTÜR VE SPOR DAİRE BAŞKANLIĞI	ÖĞRENCİ İŞLERİ DAİRE BAŞKANLIĞI	İDARİ VE MALİ İŞLER DAİRE BAŞKANLIĞI	PERSONEL İŞLERİ DAİRE BAŞKANLIĞI	STRATEJİ GELİŞTİRME DAİRE BAŞKANLIĞI	BİLGİ İŞLERM DAİRE BAŞKANLIĞI	KÜTÜPHANE VE DOKÜMANTASYON DAİRE BAŞKANLIĞI	YAPI İŞLERİ VE TEKNİK DAL. BŞK.	GENEL SEKRETERLİK	REKTÖRLÜK
STRATEJİK AMAÇ 1	P1	*						*		*			*	*	*
	P2	*						*		*			*	*	*
	P3														
	P4														
	P5														
STRATEJİK AMAÇ 2	P6	*						*		*			*	*	*
	P7	*						*		*			*	*	*
STRATEJİK AMAÇ 3	P8														
	P9	*						*		*			*	*	*
	P10	*						*		*			*	*	*

5. PAYDAŞ ANALİZİ

Öğrenciler

Öğretim elemanları

Gazi Üniversitesi Rektörlüğü ve Bağlı Birimler

Mezunlar

Millî Eğitim Bakanlığı, İl ve İlçe Müdürlükleri

Yüksek Öğretim Kurulu

Gençlik ve Spor Bakanlığı

Türkiye Millî Olimpiyat Komitesi

Diğer Beden Eğitimi ve Spor Yüksek Okulları

Spor Federasyonları

Spor Kulüpleri

Valilik

Belediyeler

Spor alanında işverenler

Sağlık kuruluşları

Sivil toplum örgütleri

Basın -yayın

5.1. GZFT (güçlü yönler, zayıf yönler, fırsatlar ve tehditler) ANALİZİ

ZAYIF YÖNLER

- Öğrencilerimizin ders dışı zaman geçirebileceği uygun bir alanın olmaması
- Tesislerin dağınık olarak konumlanması, bazı tesislerin öğrencilerin kullanımına yeteri kadar sunulmaması
- Mesleki eğitim laboratuvarının yeterli kapasiteye sahip olmaması, güncel cihazların bulunmaması
- Eğitim programı dahilindeki derslerin alanı tam yansıtamaması
- Eğitime başvuran öğrenci sayısının ve niteliğinin düşük olması

- Mezun öğrencilerimizin takibinin yapılamaması
- Fakülte öğrencilerinin eğitime yönelik saha ve alanların yeterli olmaması
- Öğrencilere ve akademisyenlere bilimsel toplantı ve yayın sürecinde maddi desteğin tam olarak sağlanmaması
- Öğrencilerin, alanında uzman kişilerle tanışabilecekleri workshop ortamlarında maddi desteğin sağlanmaması
- A.B. programlarının yeteri kadar değerlendirilmemesi.
- Geleneksel sporlarımızın gelişimini sağlayacak tesisin olmayışı.

GÜÇLÜ YÖNLER

- Beden Eğitimi ve Spor bilimlerinde model olması
- Yenilikçi eğitim programı anlayışı ve yönelimlerin olması
- Ulusal ve uluslararası kurumlarla ilişkilerin kurulması
- Öğrenci seçmede mesleki ölçüt ve yaklaşımların kullanılması
- Öğretim elemanlarının kendilerini geliştirme çabası içerisinde olması
- Donanımlı bir akademisyen grubuna sahip olunması
- Yönetim ve öğretim elemanlarının uyumlu çalışması
- Yönetimin araştırma çalışmalarına destek vermesi
- Yönetimin, eğitim öğretim için huzurlu bir ortam sağlamaya çalışması
- Öğretim elemanlarımızın akademik seviyelerini artırma isteğinin olması
- Öğretim elemanlarının teknolojik imkanlardan istifade edebilmesi (internet, veri tabanları vs.)

- Lisansüstü mezunlarımızın çeşitli akademik kurumlarında görev almasının yaygınlaşması
- Lisans öğrenci ve mezunlarının çalışma alanlarında tercih ediliyor olmaları

6. GELECEĞE BAKIŞ

6.1. Misyon

Dünyada ve ülkemizde, beden eğitimi ve spor bilimlerinde özgür düşüncelerin ve çağdaş ilerlemelerin yayılması ve gelişmesine katkı sağlamak; beden eğitimi alanının ihtiyaç duyduğu yetenekli öğretmen ihtiyacının yanı sıra, modern yaklaşımlar ışığında performansa dayalı sportif başarının bir parçası olan antrenörler yetiştirmek, profesyonel spor yöneticisi ihtiyacının karşılamak ve sağlıklı bir yaşam elde etmek, eğlenmek ve toplumsal bağları güçlendirmek amacıyla zeki, çevik ve aynı zamanda ahlaklı nesillerin yetiştirilmesini sağlamak; bunun için beden eğitimi ve spor bilimleri alanında araştırmalar yapmak, geniş kitlelere yaymak ve bilgiyi yenilemek; ülke ve dünya standartlarına uygun eğitim programları ile Atatürk ilke ve inkılaplarını özümsemiş, evrensel değerlere sahip, sorgulayan, akılcı ve bilimsel düşünen, üreten, sorumlu ve etik değerleri geliştiren ve koruyan, topluma kaliteli spor hizmeti sunabilecek bilgi ve beceriye sahip bilim insanı, öğretmen, antrenör ve spora hizmet eden bireyler yetiştirmeye çalışmaktır.

6.2. Vizyon

Yenilikçi eğitim ve öğretim programları, bilimsel araştırma çalışmaları ve yayınları, kalifiye insan kaynakları ve tesisleri; paylaşımcı ve yol gösterici; beden eğitimi ve spor alanında örnek gösterilen ve paydaşları tarafından özellikle tercih edilen, uluslararası niteliklere sahip saygın bir eğitim kurumu olmaktır.

6.3. Temel Değerler

Gazi Üniversitesi, Spor Bilimleri Fakültesi Cumhuriyet'in öncü öğretmenlerini yetiştiren ilk eğitim kurumu olan beden eğitimi öğretmenliği bölümünün yanı sıra bünyesinde bulunan antrenörlük, spor yöneticiliği ve rekreasyon programları ile Türkiye'de beden eğitimi ve spor bilimlerine öncü olurken aşağıdaki değerleri benimser:

- **Akademik Özgürlük**

Beden Eğitimi ve Spor alanında hem bireysel hem de işbirliği ruhu içerisinde, mükemmelliğe ve yenilikçiliğe bağlı kalarak, öğretim ve araştırma alanlarında bilginin sınırlarını ileriye götürmeyi,

- **Akademik mükemmellik**

Beden Eğitimi ve Spor Bilimleri alanında ulusal ve uluslararası akredite kurumları tarafından akredite olabilen ve bağımsız kuruluşlar tarafından yapılan değerlendirme ölçütlerinde ilk 100'e girebilme hedefine sahip olma, bünyesinde bulunan önlisans, lisans ve lisansüstü programları ile ulusal ve uluslararası eğitim kurumları içerisinde öncü olabilen, güncel ve teknik değerlere sahip bir kurum kimliğine sahip olama,

- **Ahlaki Değerlere Bağlılık**

Beden Eğitimi ve Spor Bilimleri alanında bilimin birleştirici ve eğitici yönünü benimsemiş, etik değerlere sahip, Türk toplumunun millî ve manevi değerlerine saygı duyan bilim insanlarının oluşturduğu bir kurum olma,

- **Liyakat Esası**

Beden eğitimi ve spor bilimleri alanında başarıyı, yeteneği, çalışmayı ve çabayı önemseyen; seçim ve değerlendirmelerini adalet, etik değerler temelinde ve nesnelliği gözeterek gerçekleştirmeyi,

- **Özgüveni Olan**

Beden eğitimi ve spor bilimleri alanında eğitim, araştırma ve topluma hizmet sorumluluklarının yerine getirilmesinde ve karşılaşılan sorunların çözümünde bilimsel gerçeklikler, güncel araştırmalar, ışığında tutarlı ve kararlılıkla hareket etmeyi,

- **İnsana Saygılı**

Beden eğitimi ve sporun birleştirici ve paylaşımcı özelliği doğrultusunda Millî değerleri sahiplenmeyi merkeze alan her türlü görüş ve düşüncenin barış ve hoşgörü içinde dile getirilebildiği; din, dil, ırk, milliyet, cinsiyet ve düşünce farklılıklarını zenginlik olarak gören, her türlü ayrımcılığa karşı çıkan evrensel yaklaşımı,

- **Tarih ve Kültürüne Bağlı**

Beden eğitimi ve spor bilimleri alanında Sahip olunan tarihî, kültürel ve millî değerlere karşı duyarlı bir yaklaşımı temel değerler olarak alır.

7. FARKLILAŞMA STRATEJİLERİ

7.1. Konum Tercihi

Gazi Üniversitesi Spor Bilimleri Fakültesi, tarihî misyonu gereği spor eğitimi ve topluma hizmet işlevlerini sürdürürken bilimsel araştırma temelinde geleceğe yön veren; bilimsel araştırma, spor eğitimi ve beden eğitimi görevlerinde öncü, yenilikçi ve araştırma odaklı bir fakültedir.

Farklı bölümlerdeki araştırmacı potansiyelinin nitelik ve niceliği, deneyimli ve sporun içinden gelen akademik personel yapısı, sahip olduğu fizyoloji, anatomi ve biyomekanik ve hareket analizi laboratuvarı, çeşitli branşlarda hizmet veren spor salonları, sporda performans ve hareket analizi uygulama ve ölçüm merkezi ile bilimsel araştırmaya ayrılan bütçesi, ulusal ve uluslararası alanda yer alan yıllık yayın sayısı, nitelik ve nicelikçe yükselen lisans öğrenci sayısı araştırma öncelikli üniversite yapısını belirginleştirmiştir.

Üniversitemizin çeşitli spor dernekleri, federasyonlar, amatör ve profesyonel spor kulüpleri ile işbirlikleri, toplum sağlığı, spor yöneticiliği, beden eğitimi ve spor bilimleri alanı gibi pek çok alanda hizmet ve araştırmacı insan kaynağının gelişimine ve iyileştirilmesine katkı sağlamaktadır.

Ulusal ve uluslararası bir araştırma üniversitesi vizyonuyl; nicelikli ve nitelikli akademisyenlerin ve araştırmacıların bilimsel etkinlikleri gerçekleştirmelerine ve mesleki ve kişisel gelişimlerinin sürdürülmesine olanak sağlamaktadır. Bu çerçevede araştırmacı insan kaynağının geliştirilmesi ve/veya iyileştirilmesi için çok yönlü politikalar yürütölmekte, çeşitli paydaşlarla iş birliği yoluna gidilmekte ve hayata geçirilmektedir.

7.2. Başarı Bölgesi Tercihi

Fakültemiz eğitim sistemini bilimsel araştırma, yenilikçi ve girişimci alanlarındaki mevcut başarısını artırmak yönünde kullanmaktadır. Fakültemiz beden eğitimi öğretmenliği, antrenörlük eğitimi, spor yöneticiliği ve rekreasyon alanlarındaki araştırmaların harmanlanmasına uygun ekosistemi hazırlayarak yaşam boyu spor uygulamaları, atletik performans ölçüm ve takibi, müsabaka istatistiği, antrenman bilimi, yetenek seçimi, sağlıklı yaşam alışkanlıkları, profesyonel spor yöneticiliği gibi pek çok alanda başarısını ortaya koymaktadır.

7.3. Değer Sunumu Tercihi

Eğitim öğretim ve araştırma faaliyetleri sosyo-ekonomik gelişmeye paralel olarak toplumun ihtiyaçları doğrultusunda değişmiştir. Fakültemiz bu çerçevede beden eğitimi ve spor bilimi alanı ihtiyaçlarına cevap verecek şekilde yeni stratejiler gerçekleştirmektedir. Bu açıdan;

Beden eğitimi ve spor bilimlerinde eğitim öğretim ve araştırma faaliyetleri sosyo-ekonomik gelişmeye paralel olarak toplumun ve spor sektörünün ihtiyaçları doğrultusunda değişmiştir. Fakültemiz de bu çerçevede toplumun ihtiyaçlarına cevap verecek şekilde yeni stratejiler geliştirmektedir.

Bu açıdan;

- Konum ve başarı bölgesi tercihleri doğrultusunda disiplinlerarası araştırmaların yapılabileceği nitelikli araştırma merkezlerinin sayısının artırılması ve mevcutların amaç ve hedefleri doğrultusunda gözden geçirilerek yeniden yapılandırılması,
- Eğitim ve öğretimde, araştırma üniversitesi olmanın bilinci ile lisans programlarındaki eğitim kalitesinin niteliğinin artırılması,
- Özgün ve disiplinlerarası araştırma projeleriyle iş birliği imkânları, nitelikli yayın ve çıktıların artırılması,
- Lisans eğitiminde eleştirel ve yenilikçi düşünme becerilerini kazandıracak derslerin programa eklenmesi,
- Spor salonları ve spor malzemeleri sayısı ve niteliğinin artırılması,
- Öğrencilerin boş zamanlarını daha nitelikli değerlendirmesine fırsat sunacak sosyal ve akademik imkanların artırılması,
- Araştırma ve destekleme programlarının yeni konuların araştırıldığı alanlara kaydırılması,
- Akademik rehberlik ve kariyer planlama danışmanlığı gibi öğrenci destek hizmetlerinin profesyonel ekiplerce yürütülmesi, sosyal ve akademik imkânların öğrenci beklentilerine uygun ve öğrencilerin tercihlerinde belirleyici bir konuma yükseltilmesi,
- Öğrencilere lisans eğitiminde olduğu kadar stajlar ve kişisel gelişim için de yeni destek ve fırsatların sağlanması,
- Mevcut programların gözden geçirilerek çift anadal programlarının açılması, yüz yüze, uzaktan eğitim veya yarı uzaktan yarı yüz yüze eğitim yöntemleriyle yürütülebilecek programların başlatılması ve/veya artırılması,

- Fakültemizle bakanlıklar, belediyeler, sivil toplum kuruluşları, federasyonlar, amatör ve profesyonel spor kulüpleri ile ortak yürüttüğü projelerin ve iletişimin arttırılması amaçlanmaktadır.

Tablo 10. Değer Sunumu Tercih

Faktörler	Tercihler	Yok et	Azalt	Artır	Yenilik Yap
Akredite Edilmiş Laboratuvar ve Birimler				x	
Araştırma Alt Yapıları				x	
Bütünleşik Doktora Programı					x
Disiplinlerarası Öncelikli Alan Proje Destekleri				x	
Eğitim Programları					x
Eğitim Yöntemleri					x
İkinci Öğretim Programları	x				
İşbirlikleri (Akademik, Sanayi, AR-GE ve Kültürel)				x	
Kurumsal Kimlik ve Markalaşma					x
Lisansüstü Öğrenci Sayısı				x	
Lisansüstü Programlarda Uluslararası İşbirliği (YUDAP, ERASMUS, Çift Diplomalı Doktora vb.)				x	
Nitelikli Araştırmacı Yetiştirmeye Yönelik Lisansüstü Programlar (Aselsan, YÖK 100/2000 vb.)				x	
Ortak Projeler (Bakanlıklar, Belediyeler, STK'lar)				x	
Ön Lisans ve Lisans Öğrenci Sayısı				x	
Patent, Faydalı Model, Yenilikçi Ürünler				x	
Sosyal İmkanlar ve Destekler (Burslar vb.)					x
Uluslararası Araştırma Projeleri				x	
Yazılım ve Yapay Zeka Temelli Projeler				x	
Yayın Sayısı ve Kalitesi				x	

7.4. Temel Yetkinlik Tercih

Fakültemizin beden eğitimi ve spor öğretmenliği, antrenörlük eğitimi, spor yöneticiliği ve rekreasyon alanlarındaki akademik birimleri ve bu birimlerle ilişkili “Uygulama ve Araştırma Merkezleri”nin etkinliği dikkate alındığında; fizyoloji laboratuvarı, biyomekanik ve hareket analizi laboratuvarı fitness salonu, 9 kapalı ve 2 açık spor salonu temel yetkinlik alanları olarak ön plana çıkmaktadır. Fakültemiz, beden eğitimi öğretmeni yetiştirme, antrenörlük eğitimi, spor yöneticiliği ve rekreasyon alanlarında, Milli Eğitim Bakanlığı, özel ve devlet eğitim kurumları, amatör ve profesyonel spor kulüpleri, federasyonlar, Gençlik ve Spor Bakanlığı ve alanda öncü gelen spor bilimleri dernekleri ile uyum içerisinde çalışmalar yürütmekte, öğrencilerine “Gazili” olmanın ayrıcalığını sporun her alanında yaşatmaya çalışmaktadır.

Bu doğrultuda;

- Beden Eğitimi ve Spor Bilimlerinin ihtiyaçları doğrultusunda, yeni merkezlerin açılması, mevcut etkinlik ve tercih edilebilme imkanlarının artırılması, yenilikçi araştırmaları ve işbirliği öngören yeni merkezlere öncülük verilmesi
- Ülkemizde spora hizmet ve yaşam boyu spor odaklı uygulamaların yaygınlaştırılması,
- Farklı disiplinler ile işbirliği yapılarak beden eğitimi ve spor bilimleri araştırmalarının geliştirilmesi,
- Belirlenen hedefler doğrultusunda mevcut kaynakların etkili kullanımını sağlayarak, beden eğitimi ve spor, spor yönetimi ve organizasyonu, halk sağlığı, atletik performans, sporda yetenek seçimi ve rekreasyon gibi alanlarda öncü olmaktır.

Fakültemizin farklı bölümlerdeki yetkinliği dikkate alındığında; ülkemizin 2023 vizyonuna önemli kazanımlar sağlayacaktır. Belirlenen hedefler doğrultusunda kaynakların (akademik insan kaynağı ve laboratuvar altyapı kaynağı gibi) etkin kullanımını sağlayarak, beden eğitimi ve spor bilimlerinde öncü olmaya devam edecektir.

8. STRATEJİ GELİŞTİRME

8.1. Hedef Kartları

Tablo 11. Hedef Kartı-1

HEDEF KARTI-1									
Amaç (1)	Eğitim-öğretim kalitesini artırmak, uluslararası olma ve akreditasyonu yaygınlaştırmak								
Hedef (1.1)	Öğretim üyesi başına düşen öğrenci sayısı en az %10 azaltılarak öğrencilerin laboratuvar, tesis ve sosyal alan kullanımları ile güncel teknoloji kullanımlarının artırılması								
Sorumlu Birim	Spor Bilimleri Fakültesi Dekanlığı								
İşbirliği Yapılacak Birim(ler)	Tıp Fakültesi, Sağlık Bilimleri Fakültesi, Sağlık, Kültür ve Spor Daire Başkanlığı								
Performans Göstergeler	Hedef Etkisi (%)	Plan Dönemi Başlangıç Değeri 2018	2019	2020	2021	2022	2023	İzleme Sıklığı	Raporlama Sıklığı
PG.1.1.1. Öğretim üyesi ve ders veren öğretim görevlisi başına düşen öğrenci sayısı	30	17,14	16,95	16,35	15,95	15,70	15,44	6 Ayda 1	Yılda 1
PG.1.1.2.Öğrenci başına düşen laboratuvar ve derslik alanı (m2)	40	2,52	2,60	2,65	2,75	2,85	2,95	6 Ayda 1	Yılda 1
PG.1.1.3.Öğrenci başına düşen sosyal alan (m2)	30	1,50	1,65	1,90	2,05	2,25	2,50	6 Ayda 1	Yılda 1
Riskler	Spor tesislerinin yetersiz ve donanımsız olması,								

	Laboratuvar ve fiziki alanların düzenlenmesinin yüksek maliyetinin olması
Stratejiler	S1. Öğretim elamanlarının nitelikli olması, aynı zamanda ön lisans ve lisans öğrenci sayılarının mevcut kapasite dikkate alınarak artmaması sağlanacaktır. S2. Fiziki alt yapının iyileştirilmesi için yatırım ve bakım-onarım bütçelerinde artışlar sağlanacaktır. S3. Bilgi işlem alt yapısı sürekli güncellenerek eğitim-öğretimde bilişim teknolojilerinin kullanılmasına yönelik “Hoca kapısı (Teachergate), Öğrenci kapısı (Studentgate)” gibi uygulamalarla öğrencilerin öğretim üyelerine ders dışı saatlerde de ulaşması sağlanacaktır.
Maliyet Tahmini	2.000.000
Tespitler	Ahşılmış eğitim yöntemlerinin öğrencilerin ilgisini çekmemesi, Müfredatların sık tekrarlar ve gereksiz bilgiler içermesinin yanı sıra güncel olmaması Öğrenci sayılarının fazlalığı ve fiziki mekânların yetersiz olması, Spor salonları ve diğer spor tesislerinin çok eski ve yetersiz olması
İhtiyaçlar	Ders içeriklerinin düzenlenmesi Laboratuvarların yenilenmesi Dersliklerin teknolojik cihazlarla desteklenmesi Spor salonlarının ve diğer tesislerin (ağırlık salonu, yüzme havuzu vb.) yenilenmesi

Tablo 12. Hedef Kartı-2

HEDEF KARTI-2									
Amaç (1)	Eğitim-öğretim kalitesini artırmak, uluslararası olma ve akreditasyonu yaygınlaştırmak								
Hedef (1.2)	Üniversitemizde uluslararası öğrencilerin tercih ettiği fakülteler sıralamasında ilk beş fakülte arasında yer almak								
Sorumlu Birim	Spor Bilimleri Fakültesi Dekanlığı								
İşbirliği Yapılacak Birim(ler)	Bölüm Başkanlıkları, Dış İlişkiler Koordinatörlüğü								
Performans Göstergeler	Hedefe Etkisi (%)	Plan Dönemi Başlangıç Değeri 2018	2019	2020	2021	2022	2023	İzleme Sıklığı	Raporlama Sıklığı
PG.1.2.1.Yabancı uyruklu öğrenci sayısının toplam öğrenci sayısına oranı	20	0,008	0,01	0,011	0,013	0,015	0,016	6 Ayda 1	Yılda 1
PG.1.2.2.Değişim programından yararlanan öğretim elemanı sayısının toplam öğretim elemanı sayısına oranı	20	0,014	0,014	0,028	0,028	0,042	0,042	6 Ayda 1	Yılda 1
PG.1.2.3.Değişim programından veya uluslararası ortak lisans programından yararlanan öğrenci sayısının toplam öğrenci sayısına oranı	20	0,003	0,004	0,005	0,058	0,0065	0,0083	6 Ayda 1	Yılda 1
PG.1.2.4.Öğretim üyesi başına tamamlanan ortalama yıllık uluslararası işbirlikli proje sayısı	20	0,014	0,028	0,042	0,042	0,057	0,071	6 Ayda 1	Yılda 1
PG.1.2.5.Öğretim üyesi başına devam eden	20	0,014	0,028	0,042	0,042	0,057	0,071	6 Ayda 1	Yılda 1

uluslararası işbirlikli proje sayısı									
Riskler	Yabancı dilde eğitim veren programların olmaması								
Stratejiler	<p>S1. Fakülte tanıtım dokümanlarının çok dilli olarak hazırlanması ve hem dijital hem de basılı ortamda eğitim fuarlarına katılarak dağıtımının yaygınlaştırılması ile yabancı uyruklu öğrenci sayısının en az %15 artırılması.</p> <p>S2. Uluslararası iş birliği içeren projelere öğretim üyelerinin katılımı ödül sistemi ile teşvik edilecektir.</p> <p>S3. UOLP Programlarının nitelikli üniversitelerle yürütülmesi çalışmaları geliştirilerek devam edilecektir.</p>								
Maliyet Tahmini	100.000 TL								
Tespitler	Farklı ekollerden doktora eğitimi almış öğretim elemanlarının varlığı, Akademik yabancı dil kullanım hâkimiyetine sahip öğretim elemanı sayısının sınırlı olması,								
İhtiyaçlar	Uluslararasılaşma için öğretim üye ve elemanlarına yabancı dil desteği sağlanmalı. Nitelikli uluslararası öğrencilerin Üniversitemizi tercih etmesi için gerekli tanıtım çalışmaları artırılmalı.								

Tablo 13. Hedef Kartı-3

HEDEF KARTI-3									
Amaç (1)	Eğitim-öğretim kalitesini artırmak, uluslararası olma ve akreditasyonu yaygınlaştırmak								
Hedef (1.3)	Fakültemizdeki akredite edilmiş programların oranının %75'e çıkarılması.								
Sorumlu Birim	Spor Bilimleri Fakültesi Dekanlığı								
İşbirliği Yapılacak Birim(ler)	Akademik Birimler, Eğitim Komisyonu, Kalite Komisyonu, Öğrenci İşleri Daire Başkanlığı, Bilgi İşlem Daire Başkanlığı								
Performans Göstergeleri	Hedefe Etkisi (%)	Plan Dönemi Başlangıç Değeri 2018	2019	2020	2021	2022	2023	İzleme Sıklığı	Raporlama Sıklığı
PG.1.3.1.Akredite olan lisans program sayısının toplam lisans program sayısına oranı	60	0	0,25	0,50	0,50	0,75	0,75	6 Ayda 1	Yılda 1
PG.1.3.2. Akredite olan lisansüstü program sayısı	40	0	1	2	2	3	3	6 Ayda 1	Yılda 1
Riskler	Akreditasyon ile ilgili kurumsal altyapı yetersizliği ve maliyetin fazlalığı.								
Stratejiler	<p>S1. Akreditasyon süreçleri ile ilgili bilgilendirme toplantıları yapmak, kalite güvence kuruluşları ile akademik birimler arasında koordinasyonu sağlamak, akreditasyon maliyetleri için finansal destek sağlamak.</p> <p>S2. Ders değerlendirme anketlerinin hazırlanması ve elektronik ortamda kullanımının sağlanması.</p> <p>S3. Öğretim elemanı değerlendirme anketlerinin hazırlanması ve elektronik ortamda kullanımının sağlanması.</p>								
Maliyet Tahmini	100.000								
Tespitler	Öğretim elemanlarının nitelikli olması, Farklı ekollerden doktora eğitimi almış öğretim elemanlarının varlığı, Akademik yabancı dil kullanım hâkimiyetine sahip öğretim elemanı sayısının sınırlı olması								
İhtiyaçlar	Kalite Güvence Sistemi geliştirilmeli								

Tablo 14. Hedef Kartı-4

HEDEF KARTI-4									
Amaç (1)	Eğitim-öğretim kalitesini artırmak, uluslararası olma ve akreditasyonu yaygınlaştırmak								
Hedef (1.4)	Uluslararası öğrencilerin tercih ettiği fakülteler sıralamasında üniversitemizdeki ilk beş fakülte,								
Sorumlu Birim	Spor Bilimleri Fakültesi Dekanlığı								
İşbirliği Yapılacak Birim(ler)	Disiplinlerarası alanlar ile çift ana dal-yan dal program sayılarının artırılması								
Performans Göstergeler	Hedefe Etkisi (%)	Plan Dönemi Başlangıç Değeri 2018	2019	2020	2021	2022	2023	İzleme Sıklığı	Raporlama Sıklığı
PG.1.4.1. Yan dal program sayısı	25	0	0	1	2	2	2	6 Ayda 1	Yılda 1
PG.1.4.2. Yan dal programlarında kayıtlı öğrenci sayısı	10	0	0	5	10	10	10	6 Ayda 1	Yılda 1
PG.1.4.3. Çift ana dal program sayısı	25	0	0	1	2	2	2	6 Ayda 1	Yılda 1
PG.1.4.4. Çift ana Dal programlarında kayıtlı öğrenci sayısı	10	0	0	5	10	10	10	6 Ayda 1	Yılda 1
PG.1.4.5. İnterdisipliner yüksek lisans/doktora program sayısı	30	0	0	1	1	1	1	6 Ayda 1	Yılda 1
Riskler	Öğretim üyelerinin, ders yükü sebebiyle disiplinlerarası programlara yönelik motivasyonlarının düşük olması.								
Stratejiler	S1. Çift ana dal-yan dal programları ile ilgili bilgilendirme sağlanarak nitelikli ve başarılı öğrencilerin programlara özendirilmesi sağlanacaktır.								
Maliyet Tahmini	100.000								
Tespitler	Nitelikli akademik personelin varlığı, Disiplinlerarası yüksek lisans/doktora programlarının tanıtımlarındaki eksiklik.								
İhtiyaçlar	Beden Eğitimi ve Spor alanında ülkenin ihtiyacı olan konulara çözüm üretecek nitelikli mezun vermek. Üniversiteye giriş başarı oranı yüksek öğrencileri, çift ana dal-yan dal eğitimi için özendirmek.								

Tablo 15. Hedef Kartı-5

HEDEF KARTI-5									
Amaç (1)	Eğitim-öğretim kalitesini artırmak, uluslararası olma ve akreditasyonu yaygınlaştırmak								
Hedef (1.5)	“Araştırmacı öğrenci” kavramının geliştirilerek bu kapsamdaki öğrencilerin araştırma projelerine katılımının düzeyinde artırılması.								
Sorumlu Birim	Spor Bilimleri Fakültesi Dekanlığı								
İşbirliği Yapılacak Birim(ler)	Akademik Birimler, Araştırma-Geliştirme Kurum Koordinatörlüğü, Teknopark A.Ş.								
Performans Göstergeler	Hedefe Etkisi (%)	Plan Dönemi Başlangıç Değeri 2018	2019	2020	2021	2022	2023	İzleme Sıklığı	Raporlama Sıklığı
PG.1.5.1. Öğretim üyesi başına düşen tezli yüksek lisans öğrenci sayısı	20	3	3	4	4	5	6	6 Ayda 1	Yılda 1
PG.1.5.2. Öğretim üyesi başına düşen doktora öğrenci sayısı	35	2	2	3	3	4	5	6 Ayda 1	Yılda 1
PG.1.5.3. Öğrenciler tarafından alınan bilimsel ödül sayısı	5	0	0	1	1	1	2	6 Ayda 1	Yılda 1
PG.1.5.4. Uygulama ve araştırma merkezlerinden yararlanan/staj yapan öğrenci sayısı	20	0	0	0	1	1	2	6 Ayda 1	Yılda 1
PG.1.5.5. Kuluçka vb. merkezlerdeki girişimci öğrenci sayısı	20	0	0	0	0	0	1	6 Ayda 1	Yılda 1
Riskler	Araştırma maliyetlerinin artması ile bilimsel araştırmalar biriminin bütçesinde azalma olması								
Stratejiler	S1. Öğrencilerin lisans eğitimlerinden itibaren araştırma yapmaya yönlendirilerek uygulama ve araştırma merkezlerinde araştırma yapmaları sağlanacaktır. S2. Öğretim üyesi başına düşen lisansüstü öğrenci sayılarının artması için lisansüstü programlara öğrenci kabulü artırılabilecektir. S3. Uygulamalı derslere sektörden alanında uzman kişilerin katılımının sağlanarak sektördeki deneyim ve tecrübe öğrencilere aktarılacak, fakülteler arası işbirliği ve Fakülte-Sektör iş birliği geliştirilerek öğrencilerin araştırmacı nitelikleri artırılacaktır								
Maliyet Tahmini	150.000								
Tespitler	Öğrencinin ortaöğretimden kaynaklanan altyapı eksikliği, araştırmacı öğrenci kavramının kısa sürede yerleşmesini engelleyebilir.								
İhtiyaçlar	Sektörden ders vermek üzere uzman personel alımında ilave finansal kaynak sağlanmalı. Projelerde daha fazla öğrenci istihdamı teşvik edilmeli. Öğrenci proje teşvik sistemleri oluşturulmalı..								

Tablo 16. Hedef Kartı-6

HEDEF KARTI 6									
Amaç (2)	Fakülte vizyonunu güçlendirecek nitelikli ve katma değeri yüksek araştırma geliştirme çalışmalarını yürütmek.								
Hedef (2.1)	Ülkemizin bilim stratejileriyle uyumlu ve uluslararası rekabete açık araştırma geliştirme çalışmaları için laboratuvar ve araştırma merkezlerinin fiziki altyapılarının güçlendirilmesine yönelik yatırımlarının en az %15 oranında artırılması.								
Sorumlu Birim	Spor Bilimleri Fakültesi Dekan Yardımcılığı								
İşbirliği Yapılacak Birim(ler)	Akademik Birimler; Araştırma – Geliştirme Kurum Koordinatörlüğü, Bilim, Eğitim, Sanat, Teknoloji, Girişimcilik, Yenilikçilik Kurulu (Gazi BEST), Strateji Geliştirme Daire Başkanlığı, Yapı İşleri ve Teknik Daire Başkanlığı								
Performans Göstergeleri	Hedefe Etkisi (%)	Plan Dönemi Başlangıç Değeri 2018	2019	2020	2021	2022	2023	İzleme Sıklığı	Raporlama Sıklığı
PG.2.1.1. Laboratuvar ve araştırma merkezleri altyapı yatırım tutarının toplam bütçeye oranı (%)	40	1,2	4,00	4,50	4,50	4,50	4,50	6 Ayda 1	Yılda 1
PG.2.1.2. Yenilenen veya akredite edilen laboratuvar sayısı toplamı	2	55	58	60	62	64	66	6 Ayda 1	Yılda 1
PG.2.1.3. Aktif kullanılan laboratuvar ekipman ve cihazları sayısının toplam ekipman ve cihazları sayısına oranı (%)	20	20	25	26	27	28	30	6 Ayda 1	Yılda 1
PG.2.1.4. Alt yapıya katkısı olan dış kaynaklı proje sayısı	20	143	148	153	158	163	168	6 Ayda 1	Yılda 1
Riskler	Fiziki alanların iyileştirilmesinin yüksek maliyeti, Mevzuat sınırlamaları, Araştırma fonlarından ayrılan maddi kaynakların kısıtlanması, Destekte bulunan kurumların destek bütçelerini kısıtlaması.								
Stratejiler	S1. Laboratuvar ve araştırma merkezlerinin altyapısının güçlendirilmesine yönelik yıllık yatırım programında fakülte genel bütçesinden ayrılan pay artırılabacaktır. S2. Araştırma merkezleri ve laboratuvarlarında uluslararası akreditasyon ve standart normları uygulanacaktır. S3. Cihaz envanteri çıkartılacak ve üniversite bünyesinde etkinleştirilecektir. S4. Altyapının güçlendirilmesine yönelik dış kaynaklı (uluslararası, kamu kurumları ve özel sektör iş birliğiyle) yürütülen proje sayısının artırılmasına yönelik teşvik ve koordinasyon mekanizmaları oluşturulacaktır.								
Maliyet Tahmini	50.000.000 TL								
Tespitler	Araştırma fonlarından fakültemizin yeterince yararlanamaması, Bazı çalışma alanlarındaki yetişmiş personel eksikliği, Çalışmalar için malzeme ve alan konusunda sorunlar yaşanması, Fiziki mekânların yetersiz olması.								
İhtiyaçlar	Fiziki alanların düzenlenmesi, Öğretim üye ve elemanlarının araştırma-geliştirme stratejisi dönüşümüne uyumu için eğitim programlarının düzenlenmesi, Altyapı ve diğer projeler için maddi kaynakların artırılmasının desteklenmesi.								

Tablo 17. Hedef Kartı-7

HEDEF KARTI 7									
Amaç (2)	Fakülte vizyonunu güçlendirecek nitelikli ve katma değeri yüksek araştırma geliştirme çalışmalarını yürütmek.								
Hedef (2.1)	Ülkemizin bilim stratejileriyle uyumlu ve uluslararası rekabete açık araştırma geliştirme çalışmaları için laboratuvar ve araştırma merkezlerinin fiziki altyapılarının güçlendirilmesine yönelik yatırımlarının en az %10 oranında artırılması.								
Sorumlu Birim	Spor Bilimleri Fakültesi Dekan Yardımcılığı								
İşbirliği Yapılacak Birim(ler)	Akademik Birimler, Personel Daire Başkanlığı, Araştırma – Geliştirme Kurum Koordinatörlüğü, Bilim, Eğitim, Sanat, Teknoloji, Girişimcilik, Yenilikçilik Kurulu (Gazi BEST), Kütüphane ve Dokümantasyon Daire Başkanlığı								
Performans Göstergeleri	Hedefe Etkisi (%)	Plan Dönemi Başlangıç Değeri 2018	2019	2020	2021	2022	2023	İzleme Sıklığı	Raporlama Sıklığı
PG.2.2.1. Dış kaynaklı projede yer alan akademik personel sayısı	40	165	170	175	180	25	30	6 Ayda 1	Yılda 1
PG.2.2.2. Yurtdışı yüksek lisans ve/veya doktora derecesine sahip öğretim elemanı sayısı	5	20	28	30	32	10	12	6 Ayda 1	Yılda 1
PG.2.2.3. Kütüphanede erişim sağlanan uluslararası veri tabanı sayısı	20	90	90	96	100	10	10	6 Ayda 1	Yılda 1
Riskler	Maddi kaynakların yetersizliği, Mezvuat değişikliği, Akademik yükseltmelerde kriterlerin değişmesi.								
Stratejiler	S1. Yurt dışı araştırma merkezleri veya üniversitelerde araştırma yapmak isteyen öğretim elemanlarının görevlendirilmesi ile ilgili teşvik mekanizmaları geliştirilecektir. S2. Yurt dışı yüksek lisans ve/veya doktora derecesine sahip ve araştırmacı niteliği yüksek öğretim elemanlarının istihdamı teşvik edilecektir. S3. Kütüphanenin sahip olduğu elektronik ve basılı veri tabanlarının sayısının arttırılması sağlanacaktır.								
Maliyet Tahmini	2.000.000								
Tespitler	Nitelikli araştırmacı potansiyeli olan akademik personelin varlığı, Araştırmacı sayısının artışı destekleyecek teşvik eksikliği, Üniversite içerisindeki araştırmalara yurt dışından akademisyen katılımının eksikliği.								
İhtiyaçlar	Araştırmacı niteliği ve potansiyeli yüksek yardımcı personel sayısının artırılması, Yurt dışından misafir öğretim elemanı getirme programını destekleyen kaynak ihtiyacı, Öğretim elemanlarına yabancı dil desteğinin sağlanması.								

Tablo 18. Hedef Kartı-8

HEDEF KARTI 8									
Amaç (2)	Fakülte vizyonunu güçlendirecek nitelikli ve katma değeri yüksek araştırma geliştirme çalışmalarını yürütmek.								
Hedef (2.1)	Ülkemizin bilim stratejileriyle uyumlu ve uluslararası rekabete açık araştırma geliştirme çalışmaları için laboratuvar ve araştırma merkezlerinin fiziki altyapılarının güçlendirilmesine yönelik yatırımlarının en az %10 oranında artırılması.								
Sorumlu Birim	Spor Bilimleri Fakültesi Dekan Yardımcılığı								
İşbirliği Yapılacak Birim(ler)	Akademik Birimler, Araştırma – Geliştirme Kurum Koordinatörlüğü, Teknopark A.Ş.								
Performans Göstergeleri	Hedefe Etkisi (%)	Plan Dönemi Başlangıç Değeri 2018	2019	2020	2021	2022	2023	İzleme Sıklığı	Raporlama Sıklığı
PG.2.3.1. Öğretim üyesi başına düşen ortalama yıllık ulusal patent belge sayısı	0	0	0	0	0	1	2	6 Ayda 1	Yılda 1
PG.2.3.2. Öğretim üyesi başına düşen tamamlanan ortalama yıllık dış destekli proje sayısı	1	0,003	0,004	0,005	0,006	0,007	0,008	6 Ayda 1	Yılda 1
PG.2.3.3. Öğretim üyesi başına düşen devam eden dış destekli proje sayısı	1	0,003	0,004	0,005	0,006	0,007	0,008	6 Ayda 1	Yılda 1
PG.2.3.4. Öğretim üyesi başına düşen ortalama yıllık uluslararası patent belge sayısı	0	0	0	0	0	0	0	0	Yılda 1
Riskler	Fakülte ve dış kaynaklı proje desteklerine ayrılan bütçenin azalması, Nitelikli araştırma personeli sayısının azalması, Yüksek lisans ve doktora öğrencisi sayısının azalması, Araştırma görevlisi kadrolarının azalması.								
Stratejiler	S1. BAP için ayrılan bütçenin artırılması sağlanacaktır. S2. Dış kaynaklı bilimsel projelerde çalışan akademik personele yönelik teşviklerin artırılması sağlanacaktır. S3. Fakülte ve öğretim elemanlarına tescilli patentlerin ödüllendirilmesi artırılarak devam edecektir.								
Maliyet Tahmini	8.000.000								
Tespitler	Üniversite bünyesinde farklı disiplinlere mensup, iş birliği potansiyeline sahip birçok araştırmacının bulunması, Araştırma fonlarındaki bütçelerin kısıtlı oluşu, Proje artışı sağlayacak teşviklerin eksikliği.								
İhtiyaçlar	İş birliğini teşvik edecek ve araştırmacıların birbirleriyle iletişim kurmalarını destekleyecek toplantıların düzenlenmesi, Proje desteği veren kurumlarla tanıtım toplantıları ve çalıştayların düzenlenmesi.								

Tablo 19. Hedef Kartı-9

HEDEF KARTI 9									
Amaç (2)	Fakülte vizyonunu güçlendirecek nitelikli ve katma değeri yüksek araştırma geliştirme çalışmalarını yürütmek.								
Hedef (2.1)	Ülkemizin bilim stratejileriyle uyumlu ve uluslararası rekabete açık araştırma geliştirme çalışmaları için laboratuvar ve araştırma merkezlerinin fiziki altyapılarının güçlendirilmesine yönelik yatırımlarının en az %10 oranında artırılması.								
Sorumlu Birim	Spor Bilimleri Fakültesi Dekan Yardımcılığı								
İşbirliği Yapılacak Birim(ler)	Akademik Birimler, Araştırma – Geliştirme Kurum Koordinatörlüğü, Kütüphane ve Dokümantasyon Daire Başkanlığı, Personel Daire Başkanlığı								
Performans Göstergeleri	Hedefe Etkisi (%)	Plan Dönemi Başlangıç Değeri 2018	2019	2020	2021	2022	2023	İzleme Sıklığı	Raporlama Sıklığı
PG.2.4.1. Öğretim üyesi başına düşen SCI, SSCI, A&HCI endeksli dergilerde ortalama yıllık makale/derleme sayısı	1	2	2	3	3	3	3	6 Ayda 1	Yılda 1
PG.2.4.2. Öğretim üyesi başına düşen Incites Dergi Etki Değerinde ilk %50'lik Dilime Giren Bilimsel Yayın Sayısı (Incites Dergi Etki Değerinde ilk %50'lik dilime giren (Q1-Q2) makale ve eleştiri türlerindeki yayınların sayısı (1000 yazar üstü yayınlar hariç))	1	2	3	4	5	6	7	6 Ayda 1	Yılda 1
PG.2.4.3. Atıf puanı (Öğretim üyesi başına düşen üniversite adresli yayınlara SCI, SSCI, A&HCI endeksli dergilerde yapılan ortalama yıllık atıf sayısı)	2	8	8	8	9	10	12	6 Ayda 1	Yılda 1
Riskler	Yayın desteğindeki sınırlamalar, Araştırmacıların sayısının azalması, Yayın için yapılan çalışmada etik izin gerektiren konularda vakit kaybı yaşanması, Yayın sürecinin, araştırmacıya bağlı olmayan sebeplerden dolayı uzaması								
Stratejiler	S1. Yayın teşvikinin yanı sıra tez savunma ön koşulu olarak lisansüstü öğrencilerin yayın yapma zorunluluğu getirilecektir. S2. Uluslararası araştırmaların teşvik edilmesi sağlanacaktır. S3. Atıf alma oranlarının artırılmasına yönelik teşvikler planlanacak ve akademik yükseltmelerde yayın sayısının ve atıf toplamalarının atama kriteri olarak değerlendirilmesi sağlanacaktır.								
Maliyet Tahmini	2.012.000								
Tespitler	Bazı çalışma alanlarında deneyimli personel eksikliği, Gazi Üniversitesi öğretim elemanlarının uluslararası yayın yapma kültürünün varlığı, Yayın-atıf teşvik ve ödül mekanizmasının varlığı, Araştırma ve yayın yapma potansiyeli olan çok sayıda lisansüstü öğrenci varlığı.								
İhtiyaçlar	Akademik yükseltme kriterlerinin güncellenmesi ihtiyacı. Akademik çalışmaların uluslararası yayına dönüştürülmesindeki destekler.								

Tablo 20. Hedef Kartı-10

HEDEF KARTI 10									
Amaç (3)	Girişimcilik faaliyetlerini teşvik etmek ve yaygınlaştırmak.								
Hedef (3.1)	Kamu-Üniversite-Sanayi iş birliğini güçlendirecek, çıktısı ekonomik değere dönüştürülebilir ve/veya Ar-Ge tabanlı girişimcilik projeleri sayısının en az %20 oranında artırılması.								
Sorumlu Birim	Spor Bilimleri Fakültesi Dekan Yardımcılığı								
İşbirliği Yapılacak Birim(ler)	Akademik Birimler, Araştırma – Geliştirme Kurum Koordinatörlüğü, Kütüphane ve Dokümantasyon Daire Başkanlığı, Personel Daire Başkanlığı, Teknopark A.Ş., Gençlik ve Spor Bakanlığı								
Performans Göstergeleri	Hedefe Etkisi (%)	Plan Dönemi Başlangıç Değeri 2018	2019	2020	2021	2022	2023	İzleme Sıklığı	Raporlama Sıklığı
PG.3.1.1.Çıktısı ürün olan girişimcilik proje sayısı	1	2	2	2	3	4	4	6 Ayda 1	Yılda 1
PG.3.1.2.Girişimcilik projelerine sağlanan maddi destek tutarının toplam TTO bütçesine oranı (%)	1	2	3	4	5	6	7	6 Ayda 1	Yılda 1
PG.3.1.3.Projelere destek olan dış paydaş sayısı	1	2	3	4	5	6	7	6 Ayda 1	Yılda 1
PG.3.1.4.Faal olan öğretim üyesi teknoloji şirketi sayısı	0	0	0	0	0	0	0	6 Ayda 1	6 Ayda 1
PG.3.1.5.Ticarileşen patent sayısı	0	0	0	0	0	0	0	6 Ayda 1	6 Ayda 1
Riskler	Girişimcilik projelerini diğerlerinden ayıran özendirici bir mekanizma eksikliği, Ürün tabanlı projelerin uzun süren bürokratik prosedürlerinin bulunması, Ar-Ge çalışmasının inovasyon içeriğinin irdelenmesindeki eksiklikler.								
Stratejiler	S1. Girişimcilik projelerini diğerlerinden ayıran özendirici mekanizmalar oluşturularak çıktısı ürün olan girişimcilik proje sayısı artırılabilecektir. S2. Ar-Ge proje desteklerine dış fonlardan yardım mekanizmaları oluşturulacak ve teşvik edilmesi sağlanacaktır. S3. TTO ve Teknopark aracılığıyla akademik personel ve sanayicilerin bir araya getirildiği toplantı sayıları artırılarak hem işbirliği hâlindeki dış paydaş sayısı hem de sözleşmeye dönüşmüş iş birliği sayıları artırılabilecektir. S4. Disiplinlerarası çalışmaları teşvik mekanizması ve patent biriminin etkin çalışma mekanizmaları oluşturularak ticarileşebilecek patent sayısı artırılabilecektir.								
Maliyet Tahmini	8.000.000								
Tespitler	Fakültemizde var olan TTO'nun yetkin uzman konusundaki eksiklikleri, Disiplinlerarası akademik işbirlikleri çıktılarının takip mekanizmasındaki eksiklikler, BAP proje desteklerinin ürün çıktılarına yönlendirilememesi, BAP projelerine dış destek sağlanmasının önündeki yasal prosedürlerin oluşturulamaması.								
İhtiyaçlar	TTO'nun personel ve mevzuat alt yapısının nicelik ve nitelik bakımından iyileştirilmesi gerekmektedir. Proje harcamalarındaki prosedürlerin kolaylaştırılması yönünde düzenleme yapılması gerekmektedir. BAP uygulama yönergesinde proje çıktısı ürün ve/veya patent olabilecek proje öneri- lerinin desteklenmesine yönelik düzenleme yapılmasına ihtiyaç vardır.								

Tablo 21. Hedef Kartı-11

HEDEF KARTI 11									
Amaç (3)	Girişimcilik faaliyetlerini teşvik etmek ve yaygınlaştırmak.								
Hedef (3.2)	Üniversite adresli patent sayılarının en az %10 oranında artırılması								
Sorumlu Birim	Spor Bilimleri Fakültesi Dekan Yardımcılığı								
İşbirliği Yapılacak Birim(ler)	Sağlık Bilimleri Fakültesi, Spor Bilimleri Fakültesi Dekanlıkları, Döner Sermaye İşletme Müdürlüğü, Sağlık, Kültür ve Spor Daire Başkanlığı, Personel Daire Başkanlığı ve diğer Akademik Birimler, Araştırma-Geliştirme Kurum Koordinatörlüğü, Teknopark A.Ş., Sürekli Eğitim Uygulama ve Araştırma Merkezi								
Performans Göstergeler	Hedef Etkisi (%)	Plan Dönemi Başlangıç Değeri 2018	2019	2020	2021	2022	2023	İzleme Sıklığı	Raporlama Sıklığı
PG.3.2.1. . Gazi Üniversitesi Spor Bilimleri Fakültesinin proje ortağı olduğu girişimciliği bilgilendirme etkinlikleri	33	5	6	7	8	9	10	6 Ayda 1	Yılda 1
PG.3.2.2. Spor Bilimleri Fakültesi adresli toplam patent sayısı	33	2	3	4	5	6	7	6 Ayda 1	Yılda 1
PG.3.2.3. Öğretim üyesi başına ortalama yıllık faydalı model ve endüstriyel tasarım sayısı	0,03	0,005	0,006	0,007	0,008	0,009	0,010	6 Ayda 1	Yılda 1
Riskler	Teknoloji geliştirme bölgesi ilanı ile ilgili mevzuattaki kısıtlar, kurumlar arası işbirliklerindeki isteksizlikler.								
Stratejiler	S1. Akademik personelin proje geliştirebilmesi için yeterli kaynak ayrılacaktır. S2. Teknoloji Transfer Ofisi aktivitelerinin üniversite genelinde yaygınlaştırılması sağlanacak ve etkinlik sayıları artırılacaktır. S3. Girişimcilik ile ilgili bilgilendirme etkinliklerine yeterince kaynak ayrılacaktır.								
Maliyet Tahmini	40.384.000 TL								
Tespitler	Üniversitemizde var olan TTO'nun yetkin uzman konusundaki eksiklikleri, Teknopark şirketinin hedef/ürün odaklı firma seçiminde politika belirsizliği, TTO projeleri için akademisyen portföylerindeki eksiklikler, Patent ve sınai fikri mülkiyet hakları konusunda yetişmiş insan gücü eksikliği.								
İhtiyaçlar	Fikri haklar konusunda uzman eksikliğinin giderilmesi, Patent başvuru takip sisteminin oluşturulması, İç ve dış paydaşlardan oluşan Patent Merkezinin kurulması, İç ve dış paydaş çalıştaylarındaki yetersizliklerin giderilmesi,								

Tablo 22. Hedef Kartı-12

HEDEF KARTI 12									
Amaç (3)	Girişimcilik faaliyetlerini teşvik etmek ve yaygınlaştırmak.								
Hedef (3.2)	Girişimcilik faaliyetlerini teşvik etmek için girişimcilik merkezileri açmak								
Sorumlu Birim	Spor Bilimleri Fakültesi Dekan Yardımcılığı								
İşbirliği Yapılacak Birim(ler)	Sağlık Bilimleri Fakültesi, Spor Bilimleri Fakültesi Dekanlıkları, Döner Sermaye İşletme Müdürlüğü, Sağlık, Kültür ve Spor Daire Başkanlığı, Personel Daire Başkanlığı ve diğer Akademik Birimler, Araştırma-Geliştirme Kurum Koordinatörlüğü, Teknopark A.Ş., Sürekli Eğitim Uygulama ve Araştırma Merkezi								
Performans Göstergeler	Hedefe Etkisi (%)	Plan Dönemi Başlangıç Değeri 2018	2019	2020	2021	2022	2023	İzleme Sıklığı	Raporlama Sıklığı
PG.3.3.1. İç ve dış paydaşlara yönelik girişimcilik sertifika programlarında ki katılımcı sayısı	33	4	5	6	7	8	9	6 Ayda 1	Yılda 1
PG.3.3.2. Girişimcilik merkezinden faydalanan öğrenci sayısı	33	20	30	40	50	60	70	6 Ayda 1	Yılda 1
PG.3.3.3. Girişimcilik merkezleri için ayrılan alan (m2)	33	1200	1200	1200	1200	1200	1200	6 Ayda 1	Yılda 1
Riskler	Girişimcilik merkezleri için yeterli alan bulunamaması, Girişimcilik merkezleri ile ilgili mentörlük yapabilecek deneyimli personel bulunamaması, Girişimcilik faaliyetleri için finansal destek bulunamaması, Dış paydaşların programlara olan desteğinin az olması, Girişimcilik faaliyetlerinin akademik olarak ödüllendirilmesindeki kısıtlar.								
Stratejiler	S1. Fakültemizde girişimcilik merkezleri açılacaktır. S2. TTO, Sürekli Eğitim Merkezi vb. birimler vasıtasıyla sertifika programlarının geliştirilmesi ve verilmesi teşvik edilecektir. TTO'nun dış paydaşlara yönelik girişimcilik merkezi ile ilgili bilgilendirme/iş birliği/etkinlik sayıları artırılacaktır. S3. Devam eden girişimcilik programlarının/eğitimlerinin yanı sıra ilgili akademik birimlerde girişimcilik eğitimlerinin yaygınlaştırılması için eğitim komisyonu marifetiyle düzenlemeler yapılacaktır								
Maliyet Tahmini	Bilinmemektedir								
Tespitler	Hâlihazırda üniversite bünyesinde bir girişimcilik merkezinin bulunmaması, Fakültemizde var olan girişimcilik potansiyelinin yeterince ortaya konulamaması, Girişimci rol modellerinin yeterince tanıtılamaması, Dış destek fonlarından yeterince yararlanılamaması.								
İhtiyaçlar	Girişimcilik merkezleri için alan tahsisi, Girişimcilik eğitimleri için müfredatların gözden geçirilmesi, İnovasyon içeren disiplinlerarası girişimcilik faaliyetlerinin özendirilmesi, Destek ve fon mekanizmalarının oluşturulması için dış paydaşların sayısının artırılması								

Tablo 23. Hedef Kartı-13

HEDEF KARTI 13									
Amaç (3)	Sosyal sorumluluk bilincini ve hizmet kalitesini artırarak topluma katkı sağlamak.								
Hedef (3.2)	Farkındalık oluşturacak toplumsal etkinlik sayısının en az %15 oranında artırılması.								
Sorumlu Birim	Fakülte Basın ve Halkla İlişkiler Sorumlusu								
İşbirliği Yapılacak Birim(ler)	Teknik Bilimler Meslek Yüksekokulu, Beltek, Sürekli Eğitim Uygulama ve Araştırma Merkezi, Teknopark A.Ş., Sağlık, Kültür ve Spor Daire Başkanlığı, Araştırma-Geliştirme Kurum Koordinatörlüğü								
Performans Göstergeler	Hedefe Etkisi (%)	Plan Dönemi Başlangıç Değeri 2018	2019	2020	2021	2022	2023	İzleme Sıklığı	Raporlama Sıklığı
PG.4.1.1.Topluma yönelik düzenlenen etkinlik sayısı	25	10	11	12	13	20	25	6 Ayda 1	Yılda 1
PG.4.1.2. Gerçekleştirilen sosyal sorumluluk proje/ etkinlik sayısı	25	7	8	9	10	-	-	6 Ayda 1	Yılda 1
PG.4.1.3.Meslek edindirme ve mesleki gelişim etkinliklerine katılan kişi sayısı	50	150	165	182	200	220	242	6 Ayda 1	Yılda 1
Riskler	Basın-yayın organlarından yeterli desteğin alınamaması, Mali kaynak yetersizliği ve kullanım kısıtları, Toplumun yeterli düzeyde ilgi göstermemesi.								
Stratejiler	S1. Toplum ihtiyaçları takip edilerek buna yönelik farkındalık sağlayacak etkinlik sayıları artılacaktır. S2. Sosyal medya, yazılı ve görsel basının etkin olarak kullanılması sağlanacaktır. S3. Sürekli Eğitim Merkezi (SEM), Teknopark, Teknoloji Transfer Merkezi vb. birimler vasıtasıyla meslek edindirme ve mesleki gelişim etkinlik program sayısı artırılacaktır. S4. Öğrenci topluluklarının sayısı artırılacaktır.								
Maliyet Tahmini	Bilinmemektedir.								
Tespitler	Akademik personelin mesleki ve teknik eğitim yeterliliğine sahip olması, Mesleki ve teknik eğitim konusunda Üniversitemizin bir marka olması.								
İhtiyaçlar	Basın-yayın organları ile ilişkilerin güçlendirilmesi, Öğrenci topluluklarının etkinlikleri planlayacağı bir alanın olması Mesleki ve teknik eğitim için toplumsal ihtiyaçların belirlenmesi, Akademik personelin toplumsal katkı etkinliklerine teşvik edilmesi.								

Tablo 24. Hedef Kartı-14

HEDEF KARTI 14									
Amaç (4)	Sosyal sorumluluk bilincini ve hizmet kalitesini artırarak topluma katkı sağlamak.								
Hedef (4.2)	Engelliler, şehit yakınları, gaziler, yaşlılar, yoksullar ve rehabilitasyon hizmeti gereken kişilere yönelik program sayısının en az %10 oranında artırılması.								
Sorumlu Birim	Spor Bilimleri Fakülte Sekreterliği								
İşbirliği Yapılacak Birim(ler)	AMATEM, Öğrenci Toplulukları, Akademik Birimler, Araştırma-Geliştirme Kurum Koordinatörlüğü, Sağlık, Kültür ve Spor Daire Başkanlığı								
Performans Göstergeler	Hedefe Etkisi (%)	Plan Dönemi Başlangıç Değeri 2018	2019	2020	2021	2022	2023	İzleme Sıklığı	Raporlama Sıklığı
PG.4.2.1.Yoksullar ve rehabilitasyon hizmeti gereken kişilere yönelik yapılan etkinlik sayısı	50	2	3	4	5	6	7	6 Ayda 1	Yılda 1
PG.4.2.2.Engelliler, şehit yakınları, gazi ve yaşlılara yönelik yapılan etkinlik sayısı	50	2	3	4	5	6	7	6 Ayda 1	Yılda 1
Riskler	Yeterli mali desteğin sağlanamaması.								
Stratejiler	S1. İlgili akademik personel veya birimin proje/etkinlik yürütücülüğünü gerçekleştirebilmesi için Kalkınma Ajansı, Aile, Çalışma ve Sosyal Hizmetler Bakanlığı vb. kurum kaynaklarının kullanılabilmesi amacıyla koordinasyon görevi yürütülecektir. S2. Üniversitenin öz kaynakları (BAP) kullanılarak devam eden ve toplumda beğeni kazanan etkinliklerin desteklenmesi sağlanacaktır. S3. Sosyal sorumluluk projeleri desteklenecektir. S4. Farkındalık oluşturmak için eğitimler verilecektir.								
Maliyet Tahmini	Bilinmemektedir.								
Tespitler	Sosyal sorumluluk projelerinin gerçekleştirmesinde etkin rol oynayacak öğrenci toplulukları ve akademik birimlere sahip olunması.								
İhtiyaçlar	Projelerin gerçekleştirilmesini sağlayacak yeterli bütçenin sağlanması								

Tablo 25. Hedef Kartı-15

HEDEF KARTI 15									
Amaç (4)	Sosyal sorumluluk bilincini ve hizmet kalitesini artırarak topluma katkı sağlamak.								
Hedef (4.3)	Spor faaliyetleri etkinliklerinin en az %20 oranında artırılması.								
Sorumlu Birim	Spor Bilimleri Fakültesi Dekan Yardımcılığı								
İşbirliği Yapılacak Birim(ler)	Sağlık Bilimleri Fakültesi, Spor Bilimleri Fakültesi Dekanlıkları, Döner Sermaye İşletme Müdürlüğü, Sağlık, Kültür ve Spor Daire Başkanlığı, Personel Daire Başkanlığı ve diğer Akademik Birimler,								
Performans Göstergeler	Hedefe Etkisi (%)	Plan Dönemi Başlangıç Değeri 2018	2019	2020	2021	2022	2023	İzleme Sıklığı	Raporlama Sıklığı
PG.4.3.1. Üniversite Spor Tesislerindeki etkinlik sayısı	50	10	11	12	13	14	15	6 Ayda 1	Yılda 1
PG. 4.3.2. Üniversite Spor Etkinliklerine Katılacak Öğrenci Sayısı	50	200	220	242	266	275	300	6 Ayda 1	Yılda 1
Riskler	Güncel teknoloji ile gerçekleştirilebilmesi için tahsis edilen bütçenin yetersizliği, Gerçekleştirilecek hizmete oranla destek personel eksikliği.								
Stratejiler	S1. Üniversite Spor Tesislerindeki kurs ve faaliyet sayısı artırılacaktır. S2. Personel eğitimleri artırılacaktır.								
Maliyet Tahmini	Bilinmemektedir.								
Tespitler	Yeterli bilgi ve beceriye sahip akademik personelin fakülte bünyesinde mevcut olması.								
İhtiyaçlar	Fakültemizin fiziki şartlarının iyileştirilmesi.								

Tablo 26. Hedef Kartı-16

HEDEF KARTI 16									
Amaç (5)	Ulusal ve uluslararası normlar çerçevesinde kurumsallaşmayı güçlendirmek								
Hedef (5.1)	Mezun/öğrencilerin kurumsal aidiyet duygusunu güçlendirecek etkinlik sayısının en az %20 oranında artırılması.								
Sorumlu Birim	Eğitimden Sorumlu Fakülte Dekan Yardımcılığı								
İşbirliği Yapılacak Birim(ler)	Sağlık Bilimleri Fakültesi, Spor Bilimleri Fakültesi Dekanlıkları, Döner Sermaye İşletme Müdürlüğü, Sağlık, Kültür ve Spor Daire Başkanlığı, Personel Daire Başkanlığı ve diğer Akademik Birimler,								
Performans Göstergeler	Hedefe Etkisi (%)	Plan Dönemi Başlangıç Değeri 2018	2019	2020	2021	2022	2023	İzleme Sıklığı	Raporlama Sıklığı
PG.5.1.1.Mezunlara yönelik yapılan faaliyet sayısı	25	----	4	5	6	7	8	6 Ayda 1	Yılda 1
PG. 5.1.2.Mezun bilgi sistemine kayıtlı öğrenci sayısının toplam öğrenci sayısına oranı (%)	25	---	100	110	121	140	154	6 Ayda 1	Yılda 1
PG.5.1.3.Öğrenci kurumsal aidiyet duygusunu güçlendirecek etkinlik sayısı	50	6	7	8	9	10	11	6 Ayda 1	Yılda 1
Riskler	Mezun derneklerinin koordinasyon eksikliği, Mezunların üniversite ile bağlarının yeterince güçlü olmaması.								
Stratejiler	S1. Mezun Bilgi Sistemi geliştirilecektir. S2. Öğrenci ve mezunların memnuniyetinin artırılması için faaliyetler düzenlenerek, “mezun kartı” uygulaması yaygınlaştırılacaktır. S3. Öğrenci memnuniyet anketleri düzenlenerek öğrencilerin memnuniyet düzeyleri belirlenecektir.								
Maliyet Tahmini	Öngörülememektedir.								
Tespitler	Yeterli bilgi ve beceriye sahip akademik personelin üniversite bünyesinde mevcut olması.								
İhtiyaçlar	Mezunlar için fakülte içinde irtibat bürosu oluşturulması, Mezun bilgi sisteminin geliştirilmesi.								

Tablo 27. Hedef Kartı-17

HEDEF KARTI 17									
Amaç (5)	Ulusal ve uluslararası normlar çerçevesinde kurumsallaşmayı güçlendirmek								
Hedef (5.2)	Kurumsallaşmayı güçlendirecek bilgi teknolojileri ve fiziki altyapıyı geliştirmeye yönelik bütçenin %10 oranında artırılması.								
Sorumlu Birim	Spor Bilimleri Fakültesi Dekan Yardımcısı								
İşbirliği Yapılacak Birim(ler)	Yapı İşleri ve Teknik Daire Başkanlığı, Bilgi İşlem Daire Başkanlığı, Sağlık, Kültür ve Spor Daire Başkanlığı, İdari ve Mali İşler Daire Başkanlığı, Akademik Birimler, Basın ve Halkla İlişkiler Müdürlüğü								
Performans Göstergeler	Hedef Etkisi (%)	Plan Dönemi Başlangıç Değeri 2018	2019	2020	2021	2022	2023	İzleme Sıklığı	Raporlama Sıklığı
PG.5.2.1. Engellilerin eğitim/öğretim ve sosyal alanlara erişim için yapılan yatırımın toplam bütçe içerisindeki oranı(%)	25	0,02	0,04	0,06	0,08	0,09	0,10	6 Ayda 1	Yılda 1
PG.5.2.2.Ulusal ve Uluslararası tanınırlılık için yapılan harcamaların toplam bütçeye oranı(%)	25	0,01	0,05	0,05	0,1	0,1	0,15	6 Ayda 1	Yılda 1
PG.5.2.3.Yazılım güncelleme, yeni yazılım ve yeni donanım için Yapılan harcamaların toplam bütçeye oranı (%)	25	5,58%	5,60	5,60	5,80	5,80	6	6 Ayda 1	Yılda 1
PG.5.2.4.Yenileme bakım-onarım harcamaların toplam bütçeye oranı (%)	25	2,82%	3	3,2	3,3	3,4	3,5	6 Ayda 1	Yılda 1
Riskler	Sosyal alan projeleri ile ilgili kaynak ve tesis yetersizliği								
Stratejiler	S1. Mezun Bilgi Sistemi geliştirilecektir. S2. Öğrenci ve mezunların memnuniyetinin artırılması için faaliyetler düzenlenerek, “mezun kartı” uygulaması yaygınlaştırılacaktır. S3. Öğrenci memnuniyet anketleri düzenlenerek öğrencilerin memnuniyet düzeyleri belirlenecektir.								
Maliyet Tahmini	Öngörülememektedir								
Tespitler	Üniversitemizin farklı yerleşkelerdeki birimlerinin yönetimi için organizasyon ve koordinasyon gerekliliği, Yazılım maliyetlerinin yüksekliği ve çok sık güncelleme ihtiyacı.								
İhtiyaçlar	Öğrencilerin ve mezunların sürekli kullanımına açık sosyal alanların oluşturulması, Yerleşkelerin, sosyal alan ve hizmetlerin iyileştirilmesi ve kapasitelerinin artırılması için kaynakların artırılması.								

Tablo 28. Hedef Kartı-18

HEDEF KARTI 18									
Amaç (5)	Ulusal ve uluslararası normlar çerçevesinde kurumsallaşmayı güçlendirmek								
Hedef (5.2)	Akademik ve idari personelin kurumsallaşmaya katkısının artırılması amacıyla hizmet içi eğitim ve etkinlik sayısının %15 oranında artırılması.								
Sorumlu Birim	Spor Bilimleri Fakültesi Dekan Yardımcısı								
İşbirliği Yapılacak Birim(ler)	Personel Daire Başkanlığı, Sağlık Kültür ve Spor Daire Başkanlığı, Akademik Birimler, Kütüphane ve Dokümantasyon Daire Başkanlığı								
Performans Göstergeler	Hedef Etkisi (%)	Plan Dönemi Başlangıç Değeri 2018	2019	2020	2021	2022	2023	İzleme Sıklığı	Raporlama Sıklığı
PG.5.3.1. Akademik personel memnuniyet düzeyi (%)	25	-	60	65	70	75	80	6 Ayda 1	Yılda 1
PG.5.3.2. İdari personel memnuniyet düzeyi (%)*	25	-	60	65	70	75	80	6 Ayda 1	Yılda 1
PG.5.3.3. Düzenlenen hizmet içi eğitim programı sayısı	25	2	3	4	5	6	7	6 Ayda 1	Yılda 1
PG.5.3.4. Üniversitenin tanınırlığını artıracak etkinliklere katılan akademik personel sayısı	25	25	30	35	40	45	50	6 Ayda 1	Yılda 1
Riskler	Akademik ve idari personelin kurumsallaşma faaliyetlerine karşı isteksizliği								
Stratejiler	S1. Akademik ve idari personelin kurumsal ihtiyaçlarına dönük memnuniyet düzeyleri artırılacak, geliştirilecek anket formları ile memnuniyet düzeyleri ölçülecektir. S2. Hizmet içi eğitimlerin güncel ihtiyaçlara göre düzenlenmesi ve personelin katılımı teşvik edilecektir. S3. Akademik personelin kurumsal katkısının artırılması için gerekli mekanizmalar ve teşvikler oluşturulacaktır.								
Maliyet Tahmini	Öngörülememektedir.								
Tespitler	Kurum içi sosyal iletişim eksikliği, Kurum kültürünün yerleştirilmesindeki eksiklikler, Kurumsallaşmayı güçlendirecek etkinliklere ayrılan kaynak yetersizliği.								
İhtiyaçlar	Hizmet içi eğitimlerin artırılması, Kurumsal beklentilerin ön planda tutulduğu işleyiş mekanizması kurulmalı, Akademik ve idari personelin kurumsallaşmaya katkısı için eğitim ve bilgilendirme yapılmalı.								

Tablo 29. Hedef Kartı-19

HEDEF KARTI 19									
Amaç (5)	Ulusal ve uluslararası normlar çerçevesinde kurumsallaşmayı güçlendirmek								
Hedef (5.4)	Kurumsal yönetim süreçlerinin etkinliği artırılarak idari süreçlerin iyileştirme döngülerinin desteklenmesi ve kalite güvence sistemi güçlendirilmesi.								
Sorumlu Birim	Spor Bilimleri Fakültesi Dekan Yardımcılığı								
İşbirliği Yapılacak Birim(ler)	İdari ve Akademik Birimler, Araştırma-Geliştirme Kurum Koordinatörlüğü, İdare Risk Koordinatörlüğü								
Performans Göstergeler	Hedef Etkisi (%)	Plan Dönemi Başlangıç Değeri 2018	2019	2020	2021	2022	2023	İzleme Sıklığı	Raporlama Sıklığı
PG.5.4.1. Kalite yönetimi standardı belgesine sahip birim sayısı	15	1	1	2	3	3	4	6 Ayda	Yılda 1
PG.5.4.2. Kalite yönetimi ile ilgili yapılan etkinlik/toplantı/bilgilendirme sayısı	25	2	3	5	6	7	8	6 Ayda	Yılda 1
PG.5.4.3. İç kontrol uygulamalarına entegre birim sayısı	30	1	2	3	3	4	4	6 Ayda	Yılda 1
PG.5.4.4. İdari risklerin tespitine/analizine yönelik verilen eğitim sayısı	10	1	5	6	7	7	8	6 Ayda	Yılda 1
PG.5.4.5. İdare bazında risklere yönelik oluşturulan eylem planı sayısı	20	2	3	3	3	3	4	6 Ayda	Yılda 1
Riskler	Mali yetersizlikler nedeniyle belgelendirme hizmetlerinin aksaması, İç kontrol uygulamalarına yönelik kurum içi direniş, Yapılan uygulamalara ilişkin personelin isteksizliği, uygulamaların personelden yeterli desteği bulamaması, Eylem planlarının zamanında oluşturulamaması ve uygulamaya yönelik gerekli tedbirlerin alınamaması								
Stratejiler	S1. Kalite yönetimi ve belgelendirme ile ilgili bilgilendirme yapılması, S2. Kalite yönetimi standardı belgelendirme çalışmalarının yaygınlaştırılması, S3. Stratejik planda yer alan amaç ve hedeflerin gerçekleşmesinin izlenerek gerekli organizasyonel düzenlemelerin yapılması, S4. Harcama birimlerine yönelik iç kontrol bilgilendirme toplantıları yapılması, S5. İç kontrol çalışmaları kapsamında standartların oluşturulması ve uygulamaya alınması, S6. İdare nezdinde varlığı bilinen risklere yönelik önleyici tedbirler alınması..								
Maliyet Tahmini	Öngörülememektedir.								
Tespitler	Üniversite içinde benzer süreçlerde farklı uygulamaların varlığı, Kalite yönetimi sürecine ilişkin Yükseköğretim Kurulu tarafından yapılan değerlendirmenin kurumsal bilinç oluşturmada, İç kontrol çalışmaları kapsamında yürütülen ön çalışmaların uygulanıyor olması								
İhtiyaçlar	Yönetim bilgi sisteminin oluşturulması, Etkin bir iç kontrol izleme sisteminin oluşturulması, Kalite süreçlerinin web tabanlı olarak takibinin sağlanması, Stratejik plan gerçekleştirmelerinin oluşturulacak yazılım ile web tabanlı olarak takip edilmesi.								

9. İZLEME VE DEĞERLENDİRME

Koordinatörlüğümüz tarafından hazırlanan bu plan; belirlenen stratejik amaçlar, hedefler, performans göstergeleri ve projelerle, fakültemizin geleceğine ışık tutacaktır. Geçmişten günümüze yüksek kaliteyi benimsemiş olan bir kurum kimliğiyle, amaçların gerçekleştirilmesi için stratejik planlamanın önemli olduğu anlayışıyla yoluna devam edecektir.

10. EKLER

EK-1: Stratejik Planlama Sürecinde Görev Alan Çalışma Grupları

Tablo 30: Gazi Üniversitesi Spor Bilimleri Strateji Geliştirme Kurulu (2019)

GAZİ ÜNİVERSİTESİ SPOR BİLİMLERİ FAKÜLTESİ STRATEJİ GELİŞTİRME KURULU				
BİRİM ADI		SAYI	PERSONEL	KURULDAKİ GÖREVİ
ÜST YÖNETİM				
		4		
Üst Yönetici	Spor Bilimleri Fakültesi Dekanı	1	Prof. Dr. Latif AYDOS	Başkan
Üst Yönetici Temsilcisi	Spor Bilimleri Fakültesi Dekan Yardımcısı	1	Dr. Öğr. Üyesi Fatih YENEL	Üye
Üst Yönetici Temsilcisi	Spor Bilimleri Fakültesi Dekan Yardımcısı	1	Doç. Dr. Mehmet YILDIZ	Üye
Üst Yönetici Temsilcisi	Spor Bilimleri Fakültesi Sekreteri	1	Seyit YÖRÜR	Üye
SPOR BİLİMLERİ FAKÜLTESİ		8		
Koordinatör	Beden Eğitimi ve Spor Öğretmenliği Öğretim Üyesi	1	Prof. Dr. Fatma Filiz ÇOLAKOĞLU	Üye
Koordinatör Yardımcısı	Beden Eğitimi ve Spor Öğretmenliği Bölüm Başkan Yardımcısı	1	Prof. Dr. Ekrem Levent İLHAN	Üye
Akademik Birim Dış İlişkiler Sorumlusu	Beden Eğitimi ve Spor Öğretmenliği Bölümü Öğretim Üyesi	1	Öğr. Gör. Mustafa ALTUNSOY	Üye
Akademik Birim Sekreteri	Spor Bilimleri Fakültesi Sekreteri	1	Seyit YÖRÜR	Üye
Beden Eğitimi ve Spor Öğretmenliği Bölüm Birim Temsilcisi	Beden Eğitimi ve Spor Öğretmenliği Bölüm Başkanı	1	Prof. Dr. Latif AYDOS	Üye
Antrenörlük Eğitimi Bölümü Birim Temsilcisi	Antrenörlük Eğitimi Bölüm Başkanı	1	Prof. Dr. Ömer ŞENEL	Üye
Rekreasyon Bölümü Birim Temsilcisi	Rekreasyon Bölüm Başkanı	1	Prof. Dr. Suat KARAKÜÇÜK	Üye

Spor Yöneticiliği Bölümü Birim Temsilcisi	Spor Yöneticiliği Bölüm Başkanı	1	Prof. Dr. Azmi YETİM	Üye
--	---------------------------------	---	----------------------	-----

Tablo 30 Devamı: Gazi Üniversitesi Spor Bilimleri Strateji Geliştirme Kurulu (2019)

GAZİ ÜNİVERSİTESİ SPOR BİLİMLERİ FAKÜLTESİ STRATEJİ GELİŞTİRME KURULU				
BİRİM ADI		SAYI	PERSONEL	KURULDAKİ GÖREVİ
İDARİ BİRİMLER		14		
Spor Bilimleri Fakültesi Sekreterliği	Fakülte Sekreteri	1	Seyit YÖRÜR	Üye
Spor Bilimleri Fakültesi Dekan Sekreterliği	Özel Kalem	1	Tülay Mutlu	Üye
Dekan Yardımcısı Sekreterliği	Sekreterlik	1	Neslihan Conkoğlu	Üye
Beden Eğitimi Spor Öğretmenliği Bölüm Sekreterliği	Sekreterlik	1	Bülent TOLUNBÜKE	Üye
Antrenörlük Eğitimi Bölüm Sekreterliği	Sekreterlik	1	Mesut ÜNLÜ	Üye
Rekreasyon Bölüm Sekreterliği	Sekreterlik	1	Ferit ÖZDEM	Üye
Spor Yöneticiliği Bölüm Başkanlığı	Sekreterlik	1	Mesut ÜNLÜ	Üye
Personel İşleri	Memur	2	Meral SELÇUK Emel Seda METİN	Üye
Öğrenci İşleri	Öğrenci İşleri Personeli	3	Rafet GENCER Bekir DELİBAŞ Metin YILDIRIR Burak ÇITRAK	Üye
DIŞ PAYDAŞ/MEZUN TEMSİLCİLERİ		5		
Dış Paydaş	Yükseköğretim Kurulu Eğitim- Öğretim Dairesi Başkanı	1	Sibel İRKEY	Üye
Dış Paydaş	Milli Eğitim Bakanlığı Bakan Yardımcısı	1	Reha DENEMEÇ	Üye
Dış Paydaş	Gençlik ve Spor Bakan Yardımcısı	1	Hamza YERLİKAYA	Üye
Dış Paydaş	Türkiye Olimpiyat Hazırlık Merkezi Ankara Koordinatörü	1	Ünsal SEVİNDİK	Üye
Dış Paydaş	Türkiye Üniversite Sporları Federasyonu	1	Kemal TAMER	Üye
TOPLAM		31		

Tablo 31: Gazi Üniversitesi Spor Bilimleri Fakültesi Strateji Geliştirme Kurulu (2019)

GAZİ ÜNİVERSİTESİ SPOR BİLİMLERİ STRATEJİ GELİŞTİRME KURULU		
GÖREVİ/BİRİMİ	ADI-SOYADI	KURULDAKİ GÖREVİ
Dekan	Prof. Dr. Latif AYDOS	Kurul Başkanı
Dekan Yardımcısı	Doç. Dr. Mehmet YILDIZ	Kurul Başkan V.
Dekan Yardımcısı	Dr. Öğr. Üyesi. Fatih YENEL	Üye
Fakülte Sekreteri	Seyit YÖRÜR	Üye
Öğretim Üyesi	Prof. Dr. Fatma Filiz ÇOLAKOĞLU	Üye
Öğretim Üyesi	Prof. Dr. Ekrem Levent İLHAN	Üye
Öğretim Üyesi	Doç. Dr. Ceren SUVEREN ERDOĞAN	Üye
Öğretim Üyesi	Doç. Dr. Elif CENGİZEL	Üye
Öğretim Elemanı	Öğr. Gör. Hüsnü KOCAMAN	Üye
Öğretim Elemanı	Arş. Gör. Dr. Sümer ALVURDU	Üye
Öğretim Elemanı	Doç. Dr. Emre Ozan TİNGAZ	Üye
Öğretim Elemanı	Doç. Dr. Okan Burçak ÇELİK	Üye
Öğretim Elemanı	Doç. Dr. Tebessüm AYYILDIZ DURHAN	Üye
Öğretim Elemanı	Doç. Dr. Neslihan ARIKAN FİDAN	Üye
Öğretim Elemanı	Arş. Gör. Dr. Özgün PARASIZ	Üye
Öğretim Elemanı	Arş. Gör. Merve KARAMAN	Üye
Öğretim Elemanı	Arş. Gör. Dr. Ali ERASLAN	Üye
Öğretim Elemanı	Arş. Gör. Alperen HALICI	Üye
Öğretim Elemanı	Arş. Gör. Cihan ULUN	Üye

Tablo 32: Gazi Üniversitesi Spor Bilimleri Fakültesi Strateji Çalışma Grubu (2019)

SPOR BİLİMLERİ FAKÜLTESİ STRATEJİ ÇALIŞMA GRUBU	
PERSONEL	ÇALIŞMA GRUBUNDAKİ GÖREVİ
Prof. Dr. Fatma Filiz ÇOLAKOĞLU	Başkan
Prof. Dr. Ekrem Levent İLHAN	Başkan Yardımcısı
Doç. Dr. Ceren SUVEREN ERDOĞAN	Üye
Doç. Dr. Elif CENGİZEL	Üye
Öğr. Gör. Hüsnü KOCAMAN	Üye
Arş. Gör. Dr. Sümer ALVURDU	Üye
Doç. Dr. Emre Ozan TİNGAZ	Üye
Doç. Dr. Tebessüm AYYILDIZ DURHAN	Üye
Doç. Dr. Neslihan ARIKAN FİDAN	Üye
Arş. Gör. Dr. Özgün PARASIZ	Üye
Arş. Gör. Merve KARAMAN	Üye
Arş. Gör. Dr. Ali ERASLAN	Üye
Arş. Gör. Alperen HALICI	Üye
Arş. Gör. Cihan ULUN	Üye
Doç. Dr. Okan Burçak ÇELİK	Raportör

Tablo 33: Gazi Üniversitesi Spor Bilimleri Fakültesi Kalite Komisyonu (2019)

GAZİ ÜNİVERSİTESİ SPOR BİLİMLERİ KALİTE KOMİSYONU		
	Üye	Görevi / Birimi
1	Üst Yönetici	Spor Bilimleri Fakültesi Dekanı
2	Üst Yönetici Temsilcisi	Spor Bilimleri Fakültesi Dekan Yardımcısı
3	Üst Yönetici Temsilcisi	Spor Bilimleri Fakültesi Dekan Yardımcısı
4	Üst Yönetici Temsilcisi	Spor Bilimleri Fakültesi Sekreteri
5	Koordinatör	Spor Yöneticiliği Bölüm Başkan Yardımcısı
6	Koordinatör Yardımcısı	Beden Eğitimi ve Spor Öğretmenliği Bölüm Başkan Yardımcısı
7	Akademik Birim Sekreteri	Spor Bilimleri Fakültesi Sekreteri
8	Beden Eğitimi ve Spor Öğretmenliği Bölüm Birim Temsilcisi	Beden Eğitimi ve Spor Öğretmenliği Bölüm Başkan Yardımcısı
9	Antrenörlük Eğitimi Bölümü Birim Temsilcisi	Antrenörlük Eğitimi Bölüm Başkan Yardımcısı
10	Rekreasyon Bölümü Birim Temsilcisi	Rekreasyon Bölüm Başkan Yardımcısı
11	Spor Yöneticiliği Bölümü Birim Temsilcisi	Spor Yöneticiliği Bölümü Öğretim Üyesi

EK-2: Paydaşlar

Tablo 34: Paydaş Önceliklendirme Tablosu

PAYDAŞLAR	İÇ PAYDAŞ (İP)/ DIŞ PAYDAŞ (DP)	ÖNEM DERECE Sİ	ETKİ DERECE Sİ	ÖNCELİĞİ
Rektörlük	İP	Yüksek	Güçlü	Birlikte Çalış
Akademik Personel	İP	Yüksek	Güçlü	Birlikte Çalış
İdari Personel	İP	Yüksek	Güçlü	Birlikte Çalış
Üniversite Birimleri	İP	Yüksek	Güçlü	Birlikte Çalış
Öğrenciler	İP	Yüksek	Güçlü	Birlikte Çalış
Yüksek Öğretim Kurulu	DP	Yüksek	Güçlü	Birlikte Çalış
Gençlik ve Spor Bakanlığı	DP	Yüksek	Güçlü	Birlikte Çalış
Ankara Valiliği	DP	Yüksek	Güçlü	Birlikte Çalış
Aile, Çalışma ve Sosyal Hizmetler Bakanlığı	DP	Yüksek	Güçlü	Birlikte Çalış
Millî Eğitim Bakanlığı, İl ve İlçe Müdürlükleri	DP	Yüksek	Güçlü	Birlikte Çalış
Türkiye Millî Olimpiyat Komitesi	DP	Yüksek	Güçlü	Birlikte Çalış
Ankara Büyükşehir ve İlçe Belediyeleri	DP	Yüksek	Güçlü	Birlikte Çalış
Akreditasyon Kuruluşları	DP	Yüksek	Güçlü	Birlikte Çalış
Ankara Kalkınma Ajansı	DP	Yüksek	Güçlü	Birlikte Çalış
Spor Federasyonları	DP	Yüksek	Güçlü	Birlikte Çalış
Diğer Beden Eğitimi ve Spor Yüksek Okulları/Spor Bilimleri Fakülteleri	DP	Yüksek	Güçlü	Birlikte Çalış
Spor Kulüpleri	DP	Yüksek	Güçlü	Birlikte Çalış
Avrupa Birliği	DP	Yüksek	Güçlü	Birlikte Çalış
Diğer Bakanlıklar/Kamu Kurumları	DP	Yüksek	Güçlü	Birlikte Çalış
Diğer Yerel Yönetimler	DP	Yüksek	Güçlü	Birlikte Çalış
Enstitüler (Kurum Dışı)	DP	Düşük	Zayıf	Birlikte Çalış
KOSGEB	DP	Yüksek	Güçlü	Birlikte Çalış
Medya/Basın/Yayın	DP	Yüksek	Güçlü	Birlikte Çalış/İzle
Meslek Odaları ve Meslek Birlikleri	DP	Düşük	Zayıf	Birlikte Çalış
Spor alanında işverenler	DP	Düşük	Zayıf	Birlikte Çalış

Sağlık kuruluşları	DP	Yüksek	Güçlü	Birlikte Çalış
Sivil toplum örgütleri	DP	Yüksek	Güçlü	Birlikte Çalış
Gazi Üniversitesi Mezunları	DP	Yüksek	Güçlü	Birlikte Çalış
Spor Bilimleri Derneği	DP	Yüksek	Güçlü	Birlikte Çalış

Tablo 35: Paydaş-Ürün/Hizmet Matrisi (Eğitim)

PAYDAŞLAR	EĞİTİM					
	Yabancı Dil Eğitim Programları	Lisans Eğitim Programları	Lisansüstü Eğitim Programları	Uzaktan Eğitim Programları	Uluslararası Ortak Eğitim Programları	Ulusal ve Uluslararası Değişim Programları
Rektörlük	X	X	X	X	X	X
Akademik Personel	X	X	X	X	X	X
İdari Personel	X	X	X	X	X	X
Üniversite Birimleri	X	X	X	X	X	X
Öğrenciler	X	X	X	X	X	X
Yüksek Öğretim Kurulu	X	X	X	X	X	X
Gençlik ve Spor Bakanlığı	-	X	X	-	X	-
Ankara Valiliği	-	X	X	-	-	-
Aile, Çalışma ve Sosyal Hizmetler Bakanlığı	-	X	X	-	-	-
Millî Eğitim Bakanlığı, İl ve İlçe Müdürlükleri	X	X	X	X	X	X
Türkiye Millî Olimpiyat Komitesi	-	X	X	-	X	X
Ankara Büyükşehir ve İlçe Belediyeleri	-	X	X	-	-	-
Akreditasyon Kuruluşları	X	X	X	X	X	X
Ankara Kalkınma Ajansı	-	X	X	X	X	X
Spor Federasyonları	-	X	X	X	X	X
Diğer Beden Eğitimi ve Spor Yüksek Okulları/Spor Bilimleri Fakülteleri	X	X	X	X	X	-
Spor Kulüpleri	-	-	X	-	-	-
Avrupa Birliği	X	-	X	-	-	-
Diğer Bakanlıklar/Kamu Kurumları	X	X	X	X	X	X

Diğer Yerel Yönetimler	-	X	X	-	-	-
Enstitüler (Kurum Dışı)	X	X	X	X	X	X
KOSGEB	-	X	X	X	-	-
Medya/Basın/Yayın	X	X	X	X	X	X
Meslek Odaları ve Meslek Birlikleri	-	X	X	-	-	-
Spor alanında işverenler	X	X	X	X	X	X
Sağlık kuruluşları	X	X	X	X	X	X
Sivil toplum örgütleri	-	X	X	X	X	X
Gazi Üniversitesi Mezunları	X	X	X	X	X	X

Tablo 36: Paydaş-Ürün/Hizmet Matrisi (Ar-Ge)

	ARAŞTIRMA VE GELİŞTİRME				
Paydaşlar	Bilimsel Araştırma Projeleri	Kamu Kurum/ Kuruluşları, AB ve Sanayi Kuruluşları Destekli Projeler (Üniversite- Sanayi İşbirliği)	Bilimsel Etkinlikler (Sempozyum, Kongre vb.)	Bilimsel Yayın, Patent ve Endüstriyel Tasarım Faaliyetleri	Danışmanlık Hizmetleri
Rektörlük	X	X	X	X	X
Akademik Personel	X	X	X	X	X
İdari Personel	X	X	X	X	X
Üniversite Birimleri	X	X	X	X	X
Öğrenciler	X	X	X	X	X
Yüksek Öğretim Kurulu	X	X	X	X	X
Gençlik ve Spor Bakanlığı	X	X	X	X	X
Ankara Valiliği	-	X	X	-	-
Aile, Çalışma ve Sosyal Hizmetler Bakanlığı	X	X	X	X	X
Millî Eğitim Bakanlığı, İl ve İlçe Müdürlükleri	X	X	X	X	X
Türkiye Millî Olimpiyat Komitesi	X	X	X	X	X
Ankara Büyükşehir ve İlçe Belediyeleri	X	X	X	X	X
Akreditasyon Kuruluşları	X	X	X	X	X
Ankara Kalkınma Ajansı	-	X	-	-	X
Spor Federasyonları	X	X	X	X	X
Diğer Beden Eğitimi ve Spor Yüksek Okulları/Spor Bilimleri Fakülteleri	X	X	X	X	X
Spor Kulüpleri	X	X	X	X	X
Avrupa Birliği	X	X	X	X	X
Diğer Bakanlıklar/Kamu Kurumları	X	X	X	X	X
Diğer Yerel Yönetimler	X	X	X	X	X
Enstitüler (Kurum Dışı)	X	X	X	X	X
Medya/Basın/Yayın	-	X	-	-	X
Spor Bilimleri Derneği	X	X	X	X	X
Spor alanında işverenler	X	X	X	X	X
Sağlık kuruluşları	X	X	X	X	X
Sivil toplum örgütleri	X	X	X	X	X
Gazi Üniversitesi Mezunları	X	X	X	X	X

Tablo 37: Paydaş-Ürün/Hizmet Matrisi (Girişimcilik)

	GİRİŞİMCİLİK			
Paydaşlar	Teknoloji Transfer Uygulama ve Araştırma Merkezi	Gazi Teknopark	Girişimciliği Desteklenmesine Yönelik Eğitim Programları	Girişimciliğin Desteklenmesine Yönelik Etkinlikler (Yarışmalar, Fuarlar, Bilim Şenlikleri vb.)
Rektörlük	X	X	X	X
Akademik Personel	X	X	X	X
İdari Personel	X	X	X	X
Üniversite Birimleri	X	X	X	X
Öğrenciler	X	X	X	X
Yüksek Öğretim Kurulu	X	X	X	X
Gençlik ve Spor Bakanlığı	-	-	X	X
Ankara Valiliği	-	-	X	X
Aile, Çalışma ve Sosyal Hizmetler Bakanlığı	-	-	X	X
Millî Eğitim Bakanlığı, İl ve İlçe Müdürlükleri	X	X	X	X
Türkiye Millî Olimpiyat Komitesi	-	-	X	X
Ankara Büyükşehir ve İlçe Belediyeleri	-	-	X	X
Akreditasyon Kuruluşları	X	X	X	X
Ankara Kalkınma Ajansı	X	X	X	X
Spor Federasyonları	X	X	X	X
Diğer Beden Eğitimi ve Spor Yüksek Okulları/Spor Bilimleri Fakülteleri	X	X	X	X
Spor Kulüpleri	X	X	X	X
Avrupa Birliği	X	X	X	X
Diğer Bakanlıklar/Kamu Kurumları	X	X	X	X
Diğer Yerel Yönetimler	X	X	X	X
Enstitüler (Kurum Dışı)	X	X	X	X
KOSGEB	X	X	X	X
Medya/Basın/Yayın	X	X	X	X
Meslek Odaları ve Meslek Birlikleri	-	X	X	X
Spor alanında işverenler	X	X	X	X
Sağlık kuruluşları	X	X	X	X
Sivil toplum örgütleri	X	X	X	X
Gazi Üniversitesi Mezunları	X	X	X	X

Tablo 38: Paydaş-Ürün/Hizmet Matrisi (Toplumsal Katkı)

PAYDAŞLAR	TOPLUMSAL KATKI									
	Araştırma ve Uygulama Merkezleri Faaliyetleri	Sağlık Hizmetleri	Konferans, Sempozyum, Seminer vb. Etkinlikler	Sosyal Faaliyetler (Burslar, Kısmi Zamanlı Öğrenci İstihdamı, Öğrenci Danışma Merkezi, Engelli Danışma Merkezi vb.)	Ulusal ve Uluslararası Sportif Faaliyetler	Kültürel ve Sanatsal Faaliyetler (Şenlikler, Konserler, Sergiler, Gezi Programları vb.)	Yaşam Boyu Eğitim ve Sertifika Programları	Kütüphane Hizmetleri	Hizmet İçi Eğitim Programları	Toplumsal Hizmet Projeleri
Rektörlük	X		X	X	X	X	X	X	X	X
Akademik Personel	X	X	X	X	X	X	X	X	X	X
İdari Personel	X		X	X	X	X	X	X	X	X
Üniversite Birimleri	X		X	X	X	X	X	X	X	X
Öğrenciler	X		X	X	X	X	X	X	-	X
Yüksek Öğretim Kurulu	X		X	X	X	X	X	X	X	X
Gençlik ve Spor Bakanlığı	X		X	X	X	X	X	X	X	X
Ankara Valiliği	X		X	X	X	X	-	X	-	X
Aile, Çalışma ve Sosyal Hizmetler Bakanlığı	X		X	X	X	X	-	X	X	X
Millî Eğitim Bakanlığı, İl ve İlçe Müdürlükleri	X		X	X	X	X	X	X	X	X
Türkiye Millî Olimpiyat Komitesi	X		X	X	X	X	-	-	X	X
Ankara Büyükşehir ve İlçe Belediyeleri	X		X	X	X	X	X		X	X
Akreditasyon Kuruluşları	X		-	-	-	-	-	X	-	
Ankara Kalkınma Ajansı	X		X	X	X	X	X	X	X	X
Spor Federasyonları	X		X	X	X	X	X		X	X
Diğer Beden Eğitimi ve Spor Yüksek Okulları/Spor Bilimleri Fakülteleri	X		X	X	X	X	X	X	X	X
Spor Kulüpleri	X		X	X	X	X	-	-	-	X
Avrupa Birliği	X		X	X	X	X	X	X	X	X
Diğer Bakanlıklar/Kamu Kurumları	X		X	X	X	X	X	X	X	X
Diğer Yerel Yönetimler	X		X	X	X	X	X		X	X
Enstitüler (Kurum Dışı)	X		X	X	X	X	X	X	X	X

KOSGEB	X		X	X	-	-	-	-	X	-
Medya/Basın/Yayın	X		X	X	X	X	X	X	X	X
Meslek Odaları ve Meslek Birlikleri	X		X	X	X	X	X	-	X	X
Spor alanında işverenler	X		X	X	X	X	X	-	X	X
Sağlık kuruluşları	X		X	X	X	X	X	-	X	X
Sivil toplum örgütleri	X		X	X	X	X	-	X	X	X
Gazi Üniversitesi Mezunları	X		X	X	X	X	X	-	-	-

Tablo 39: Akademik Faaliyetler Analizi

	Güçlü Yönler	Zayıf Yönler/ Sorun Alanları
Spor Bilimleri Fakültesi	<ul style="list-style-type: none"> Spor bilimleri eğitiminde Türkiye'nin en köklü ve ilk uygulamaları gerçekleştiren kurumu olması. Öğrencisi, mezunu ve akademisyeninin spordaki başarılarıyla üniversiteyi temsil etmesi. Akademisyen, çalışan, memur ve öğrencisiyle güçlü bir örgüt iklimi oluşturmaları. Akademik kalitesi ve kurum kültürüyle "Gazili olmanın ayrıcalığı" spor bilimleri camiasına sunmuş olması Ulusal ve uluslararası spor kuruluşları nezdinde saygın ve güçlü ilişkilere sahip olması. Spor bilimlerinde ürettiği katma değerler ile güçlü bir imaja sahip olması. Yayınları ve eğitim kalitesiyle spor bilimlerine katkısı yüksek çıktılar sunması. Mezunlarının; devletin ve özel girişimlerin spora ilişkin kurum ve kuruluşlarının her kademesinde istihdam edilme başarısı. Mezunların nitelikleri ve yüksek performansları bakımından tesis ettikleri imaj ile eğitim ve öğretim kalitesine duyulan güveni arttırması. Öğrenci alımlarında yetenek seçimi ve yönetimi alanındaki bilgi ve birikimlerinden faydalanması. Türkiye'nin en büyük araştırma üniversitelerinden biri olmasının spor bilimleri alanında güçlendirici etkileri. Üniversitenin sağladığı imkân ve olanaklar pek çok Anadolu üniversitesine nazaran daha iyi düzeyde olması. 	<ul style="list-style-type: none"> Şehir üniversitesi olma sebebiyle bina ve tesislerinin yetersiz oluşu. Spor bilimleri eğitiminin çağdaş ve rekabetçi düzeylerde verilmesini sağlayacak; fiziki ve finansal kaynak yetersizliği. Akademisyenlerin ortak çalışma eğilimindeki azalma Akademisyenler arasındaki statü ve kuşak farklılıklarından doğan mesafe alanı. Akademik kongre ve sempozyumların maliyetinin yüksek olması sebebiyle katılımın az oluşu. Spora yönelik nitelikli malzeme ve ürünlerin eksikliği. Halkla ilişkiler çabalarının yetersiz oluşu. Mezunlarla iletişimin yetersiz oluşu. Çalışanlar, öğretim elemanları ve öğrencilerin bir arada olacakları sosyal aktivite alanlarının azlığı. Boş zaman değerlendirme aktivitelerinin nitelik ve niceliksel yetersizliği. Öğrenci, çalışan, akademisyen ve misafirler için oturma ve dinlenme salonlarının eksikliği. Engelli ve özel gereksinimli bireylerin ihtiyaçlarına yönelik erişilebilirlik düzeyi yüksek sistemlerin azlığı.

Tablo 39 Devamı: Akademik Faaliyetler Analizi

	Güçlü Yönler	Zayıf Yönler/ Sorun Alanları
Spor Bilimleri Fakültesi	<ul style="list-style-type: none"> Türkiye'nin başkentinde Milli Eğitim Bakanlığı, yükseköğretim kurumları ve diğer bakanlıklar ve kurumlar gibi spor ile temas halindeki kuruluşlarla koordinasyon içinde olunması. Ürettiği bilimsel projelerle özel eğitim, engelli bireyler, spor yönetimi ve performans sporuna yönelik edindiği bilgi ve tecrübeler. Eğitim-öğretim ve müfredat planlarının güncel oluşu. Ulusal ve uluslararası eğitim ve öğretim anlaşmaları ile öğrenci ve akademisyenlerin kişisel ve akademik gelişimlerine yatırım yapması Öğrencilerine Gazi Üniversitesi Spor kulübünde eğitim ve öğretimleri ile birlikte branşlarını icra etme ve sporda önemli başarılar kazanma olanağı sunması. Spor bilimleri alanında mezunlarına Gazi Üniversitesinde lisansüstü eğitim ve kariyer imkanları sunması Üniversitenin öğrencilere sunduğu kişisel gelişim ve boş zaman değerlendirme seminer, kurs ve programlarının çok daha erişilebilir olması Öğrencilerin üniversite tercihinde "Gazi" isminin sağladığı kurumsal güven. Herkesi kucaklayan fakülte yönetimi. Türk sporunun geleceğine umutla bakan, çalışkan ve rekabetçi akademisyenlere sahip olmak. Öğrencilerin sosyal sorumluluk projelerine katkı sağlayarak, üniversite içinde ve dışındaki toplumsal hizmet uygulamalarına katkı sağlanması. Öğrenci kulüp ve derneklerinin yaygınlaşmasına verilen destek. 	<ul style="list-style-type: none"> Kurum içi gönüllülük esasına dayanan kurumsal ve kişisel gelişim seminerlerinin azlığı. Kurum içi sosyal, kültürel, sanatsal ve sportif etkinliklerin sınırlılığı. Kurum içi farklı bölümlerde anadal ve yandal eğitim programlarının halen aktif hale getirilmemiş olması. Engellilik durumunun çok çeşitli olması nedeniyle, özel gereksinimli ve aktif sporcu öğrencilerin ders materyallerinin yetersiz olması. Aktif ve güncel nitelikte olmak üzere bilgi ve belge yönetim sistemine dayalı bir fakülte içi kitaplıkların yetersizliği. Fakülteyi yüksek başarı ile bitiren mezunlar için lisansüstü alımlarda sistematik teşvik mekanizmasının olmaması.

Tablo 40. Akademik Faaliyetler Analizi

	Fırsatlar	Tehditler
Spor Bilimleri Fakültesi	<ul style="list-style-type: none"> T.C. Anayasasının "sosyal ve ekonomik haklar" bölümündeki 59. maddesi altında "Sporun geliştirilmesi" başlığıyla spora, sporcuya ve sporun geliştirilmesine verilen önem. Sağlıklı yaşam bilincine artan ilgi ve spor sektörüne yönelik yapılan yatırımlar. Sporun, Dünya genelinde milyar dolarlık sektörler arasında en fazla takipçisi bulunan sektörden biri haline gelmesi. Spor bilimleri alanında akademik gelişime açık alanlara yönelik çalışmalara duyulan ihtiyaç. Spor ve spor bilimleri bilincinin yaygınlaşması. Sporun ve spor eğitiminin toplumda yaygınlaşması. Basın-yayın ve medya kuruluşlarının spora yönelik artan ilgileri. Devletin gençlik, spor ve eğitime yönelik yatırımlarını giderek arttırması. Spor yönetimi ve örgütlerinin gelişimi ve insan kaynakları ihtiyaçlarının artması. Sporda yetenek ve başarı sistemlerine duyulan ihtiyaç. Ülke sporunda nitelikli sporcu, antrenör, hakem, kondisyoner ve yöneticilere duyulan ihtiyacın artması. Spor kulübü ve tesislerindeki artış eğilimi. Sporun, dijitalleşen çağın en önemli ekonomik unsurlarından biri haline gelmesi Ulusal ve uluslararası sağlık kuruluşlarının spora yönelik ilgiyi arttırma çabaları. 	<ul style="list-style-type: none"> Fakülte sayılarının artması nedeniyle öğrencilerin fakülteyi tercih düzeylerinin azalması; devamsızlık ve ilişik kesme oranlarının artması. Kurumlar arası çatışma ve yabancılaştırmanın artması. Üniversite sınavları bazında akademik başarının düşmesi. Spor bilimleri alanında etik değerlerin azalması. Diğer bilim alanları tarafından spor bilimleri alanının zayıf bir alan olma düşüncesinin artması. Kaynak yetersizliğine bağlı ulusal ve uluslararası sıralamalarda gerileme eğilimi. Kaynak yetersizliğine bağlı dijitalleşen çağın standartlarının yakalanamaması. Özlük haklarına bağlı olarak akademisyen ve yetişmiş iş gücü kayıpları. Mezun öğrencilerin istihdam fırsatlarının giderek azalıyor olması. Olumsuz öğrenci davranışlarının eğitim öğretime negatif etkileri. Ekonomik tedbir uygulamalarına bağlı olarak bütçe ve imkanların küçülmesi. Akademik alanda küresel rekabet baskısı.

Tablo 40 Devamı: Akademik Faaliyetler Analizi

	Fırsatlar	Tehditler
Spor Bilimleri Fakültesi	<ul style="list-style-type: none">• Ülke olarak özellikle uluslararası başarılarla yönelik beklentilerin artması• Dünya'da sporun çok boyutlu yapısı ve katkılarının eğitim modelinin temeline yerleştirilmesi.• Spor bilimleri alanında nitelikli yayın, araştırma, kitap, buluş, patent ve yeni performans odaklı sistemlere duyulan ihtiyaç.• Spor bilimlerinin çok boyutlu ve multidisipliner (çok disiplinli) yapısı gereği diğer bilimsel alanlarla teması ve yeni akademik yönelimler.• Devletin eğitime yönelik bütçe ve imkanlarının öncelikli temel yatırımları arasında yer alması.• Sosyal medyada ilgi düzeyi en yüksek konuların sporla ilişkili olması• Sporun kişisel gelişim ve özyeterlikleri artırıcı rollerin gençlik ve spor politikaları ve uygulamalarında sık yer alması.• Üniversite, endüstri (sanayi), devlet ve özel girişim işbirliklerinin güçlendirilmesi.• Eğitim-öğretim ve çeşitli organizasyonlar için sponsorluk anlaşmalarının yapılması.• Alanda nitelikli indekslerde yer alan akademik yayın organları kurmak ve/veya yönetmek.• Geniş kapsamlı kongreler ve erişilebilir akademik seminer ve kongrelerin fakülte bünyesinde gerçekleştirilmesi.• Milli takımların ve spor organizasyonlarının başarısını arttıracak potansiyelin olması.• Öğrencilerin akademik gelişimleri için daha güçlü federasyon iş birlikleri ve sertifika programları var olması.• Genç akademisyenlerin dinamizminden faydalanılması.	<ul style="list-style-type: none">• Şehir üniversitesi olması sebebiyle yerleşke arazisinin yetersiz olması ve buna bağlı olarak fakültenin ihtiyacını karşılayacak çalışma sahaları ve salonlarının yenilerinin yapılamaması.