



**GAZİ ÜNİVERSİTESİ**  
**SAĞLIK BİLİMLERİ FAKÜLTESİ**

**2019 – 2023 DÖNEMİ**  
**STRATEJİK PLANI**

**ANKARA**

**Kasım 2019**

<b>İÇİNDEKİLER</b>	<b>Sayfa</b>
<b>1. ÜST YÖNETİCİ SUNUŞ</b>	<b>2</b>
<b>2. STRATEJİK PLAN HAZIRLIK SÜRECİ</b>	<b>3</b>
<b>3. DURUM ANALİZİ</b>	<b>3</b>
A. Kurumsal Tarihçe	3
B. Örgütlenme	3
C. Fiziki Durum	5
D. İnsan Kaynakları	9
E. Yasal Yükümlülükler ve Mevzuat Analizi	10
F. Faaliyet Alanları ile Ürün ve Hizmetlerin Belirlenmesi	10
G. Paydaş Analizi	11
H. Akademik Faaliyetler Analizi	12
I. GZFT Analizi	15
<b>4. GELECEĞE BAKIŞ</b>	<b>23</b>
A. Vizyon / Misyon	23
B. Temel Değerler	23
<b>5.STRATEJİ GELİŞTİRME: AMAÇ, HEDEF VE PERFORMANS</b>	<b>24</b>
<b>GÖSTERGELERİ</b>	
A. Stratejik Amaçlar	24
B. Stratejik Hedefler	24
C. Hedef Kartları	26
D. Maliyetlendirme	39
<b>6.İZLEME VE DEĞERLENDİRME</b>	<b>39</b>

## 1. ÜST YÖNETİCİ SUNUŞ

Deneyimli ve nitelikli akademik kadroya sahip olan Fakültemiz; sağlık alanında disiplinler arası işbirliği ve ekip çalışması yapabilen, toplumun sağlığını ve yaşam kalitesini yükseltebilmek amacıyla bilim ve teknolojiyi kullanan, araştırmacı, etik ve insani değerlere saygılı, meslek alanında gerekli bilgi ve beceriye sahip profesyonelleri ve eğiticileri yetiştirmeyi misyon edinmiştir.

Fakültemiz, alanı ile ilgili özgün çalışmalar yapan, ulusal ve uluslararası çevrelerde tanınan, toplum sağlığı ile ilgili plan ve politikalar oluşturulmasında danışılan, saygın, eğitim ve araştırmalarıyla ulusal ve uluslararası düzeyde saygın ve tercih edilen bir kurum olma vizyonu ile çalışmalarına devam etmektedir.

Türkiye'deki tüm sağlık bilimleri fakülteleri arasında ilk sıralarda tercih edilen ve mezunları özel ve kamu sektöründe öncelikle istihdam edilen fakültemiz, yetiştirdiği donanımlı mezunları, yaptığı bilimsel çalışmaları ve danışmanlık hizmetleri ile tercih edilen, örnek ve lider bir eğitim kurumu olma hedefi doğrultusunda çalışmalarını sürdürmektedir. Fakültemiz 2018 yılında üniversitemiz fakülteleri arasında yayın, proje, lisansüstü öğrenci sayısı ve döner sermaye gelirleri gibi parametreler dikkate alarak yapılan sıralamada GAZİBEST'de ikinci sırada, 2016-2018 yıllarını kapsayan üç yıllık süreçte de 3 sırada yer almıştır. 2017 yılında araştırma üniversitesi olan Gazi Üniversitesi bünyesinde bir fakülte olmanın bilincinde araştırma ve yayınları ile bilime katkı verme önceliklerimiz arasında yer almakta ve çalışmalarımız bu kapsamda devam etmektedir.

Bu bağlamda kalite ve akreditasyon çalışmalarına hız veren fakültemiz aynı zamanda stratejik plan çalışmalarını da güncelleme ihtiyacı duymuştur. Ulusal ve uluslararası alandaki güncel gelişmeler doğrultusunda hazırladığımız 2019-2023 dönemini kapsayan Stratejik Planımız ile daha iyiye ve daha ileriye gitmek için belirlediğimiz amaç ve hedeflere ulaşmamız, fakültemizin ve üniversitemizin kalitesini arttıracaktır. 2019-2023 Dönemi Stratejik Planın hazırlanmasında emeği geçen tüm arkadaşlarımıza teşekkür ederiz.

**Prof. Dr. Mustafa Necmi İLHAN**  
**Sağlık Bilimleri Fakültesi Dekanı**

## 2. STRATEJİK PLAN HAZIRLIK SÜRECİ

Fakültemiz kurulduğu yıldan itibaren, ulusal ve uluslararası alandaki güncel gelişmeler doğrultusunda stratejik planlarını oluşturmuş ve dönemsel olarak güncellemektedir. 2019-2023 Stratejik Planımız, Fakülte Kalite Koordinatörlüğü tarafından, mevcut durumun değerlendirilmesi ve GZFT (Güçlü ve Zayıf Yönler, Fırsatlar, Tehditler) analizi yapılarak oluşturulmuştur.

## 3. DURUM ANALİZİ

### A. Kurumsal Tarihçe

Gazi Üniversitesi Sağlık Bilimleri Fakültesi 30/07/2008 tarih ve 2008/13928 sayılı Bakanlar Kurulu kararı ile kurulmuştur. Fakültemizde aşağıda belirtilen altı bölüm yer almaktadır.

- Hemşirelik Bölümü (2008)
- Fizyoterapi ve Rehabilitasyon Bölümü (2008)
- Beslenme ve Diyetetik Bölümü (2008)
- Odyoloji Bölümü (2013)
- Dil ve Konuşma Terapisi Bölümü (2016)
- Sosyal Hizmetler Bölümü (2017)

2018 yılı itibarıyla fakültemizde toplam 2112 Lisans, 128 yüksek lisans ve 117 doktora öğrencisi eğitimine devam etmektedir. Odyoloji Bölümü, Dil ve Konuşma Terapisi Bölümünün henüz lisans öğrencisi bulunmamaktadır.

### B. Örgütlenme

Gazi Üniversitesi Sağlık Bilimleri Fakültesi Beslenme ve Diyetetik Bölümü, Dil ve Konuşma Terapisi Bölümü, Fizyoterapi ve Rehabilitasyon Bölümü, Hemşirelik Bölümü, Odyoloji Bölümü ve Sosyal Hizmet Bölümü olmak üzere toplam altı lisans programında eğitim vermektedir. Fakülte yönetimi ve organizasyon şeması aşağıda verilmiştir.

### Dekan

Prof. Dr. Mustafa Necmi İLHAN

### Dekan Yardımcıları

Prof. Dr. Nevin ATALAY GÜZEL

Prof. Dr. Naile BİLGİLİ

### **Beslenme ve Diyetetik Bölüm Başkanı**

Prof. Dr. Eda KÖKSAL

### **Fizyoterapi ve Rehabilitasyon Bölüm Başkanı**

Prof. Dr. Seyit ÇITAKER

### **Hemşirelik Bölüm Başkanı**

Prof. Dr. Ayten ŞENTÜRK ERENEL

### **Odyoloji Bölüm Başkanı**

Doç. Dr. Bülent GÜNDÜZ

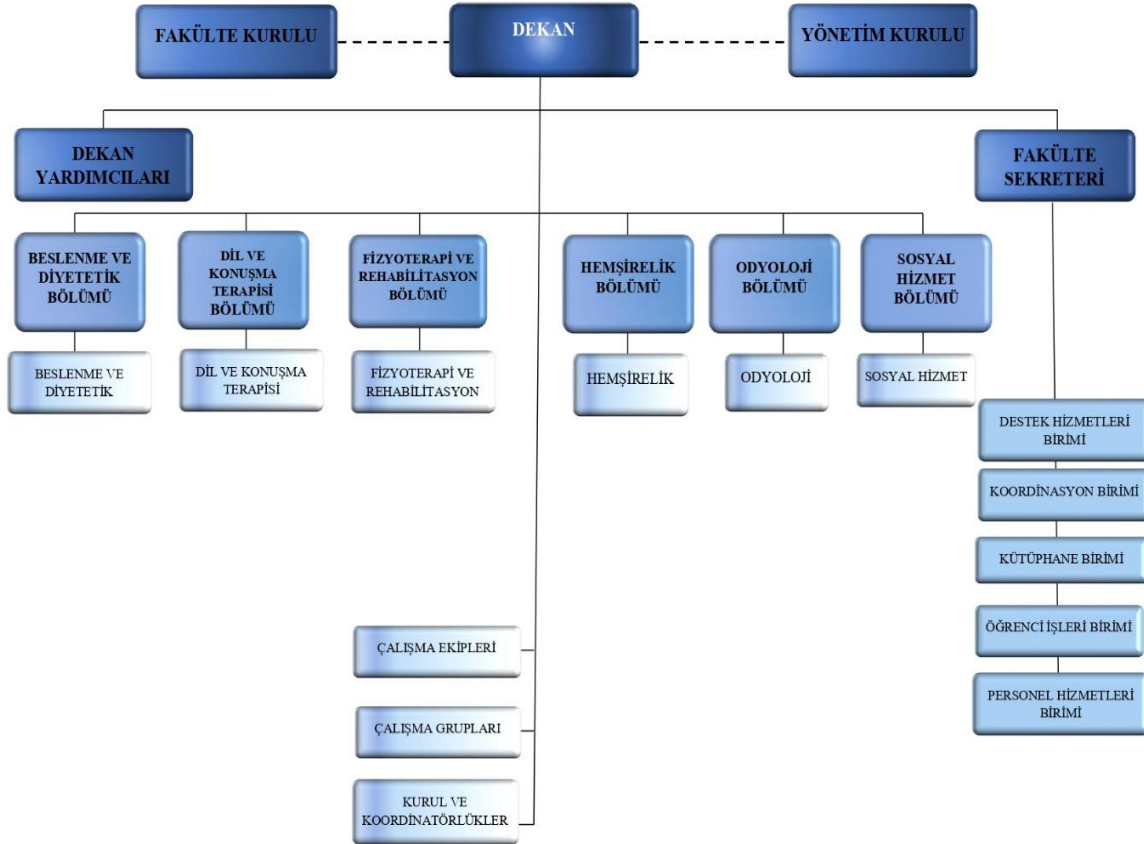
### **Dil ve Konuşma Terapisi Bölüm Başkanı**

Doç. Dr. Bülent GÜNDÜZ

### **Sosyal Hizmet Bölüm Başkanı**

Prof. Dr. Fatma ARPACI

## **Sağlık Bilimleri Fakültesi Organizasyon Şeması**



### **C. Fiziki Durum**

Sağlık Bilimleri Fakültesi binasındaki bulunan derslikler tüm bölümlerle birlikte ortak olarak kullanılmaktadır. Fakülte binamızdaki derslik, donanım, yüzey alanı, çevredeki imkânlar, laboratuvar ve ünitelerde kişi başına düşen alan öğrenci sayısındaki artış ile birlikte ihtiyaca cevap vermemektedir. Fakülte binamızda mevcut alanlar en etkili şekilde bölümler arasında koordineli olarak kullanılmakta, ancak ihtiyacı karşılamak noktasında ciddi sıkıntılar yaşanmaktadır. Sınıflar ergonomik ve fiziki açıdan uygun olmayan koşullarda olduğundan akademik personel mevcut programı özveriyle çalışarak yürütmektedir. Öğrenci yoğunluğu nedeniyle lisans derslerinde şubelendirmeye gidilmesi gibi çözümler, öğretim üyelerinin iş yüklerini artırmakta ve bu durum akademik verimliliği olumsuz yönde etkilemektedir. Sınıflar 350, 250 ve 140 öğrenci ile aşırı doluluk oranına ulaşmıştır. Teorik derslerin işleneceği sınıflarda bilgisayar, projeksiyon cihazı, öğrenci sayılarıyla eşit kolçaklı sandalyeler ve yazı tahtası bulunmaktadır. Kapasitesi büyük olan sınıflarda ise ses sistemi kullanılarak derslerin daha etkin yürütülmesi sağlanmaktadır.

Fakülte bünyesinde Beslenme ve Diyetetik Bölümü, Fizyoterapi ve Rehabilitasyon Bölümü, Hemşirelik Bölümü ve Odyoloji Bölümü'nün uygulama derslerinde ve hasta takibinde kullandıkları laboratuvar alanları bulunmaktadır. Laboratuvar kapasitelerinin de sınırlı olması ve öğrenim gören lisans ve lisansüstü öğrenci sayısının oldukça fazla olması nedeniyle laboratuvar uygulamalarında şubelendirmeye gidilerek kısıtlı fiziksel olanakların en etkin şekilde kullanımı hedeflenmektedir.

Fakültemizde ayrıca bölümler arasında ortak kullanılan bir adet toplantı salonu ve iki adet seminer salonu bulunmaktadır. Tüm bölümlerin dönem sonundaki tez sınavları, seminer dersleri, akademik kurul toplantıları gibi pek çok amaç için yoğun olarak kullanılmaktadır. Ancak Fakülte Sekreterliği tarafından yürütülen randevu sistemi ile bölümlerin koordineli olarak etkin bir şekilde kullanımı sağlanmaktadır.

Fakültemizde bulunan tüm akademik ve idari personel çalışma alanları, tüm derslikler ve laboratuvarların sayı ve fiziki bilgileri aşağıdaki tablolarda verilmiştir.

**Tablo 1. Akademik personel çalışma alan bilgileri (2019)**

<b>Akademik personel çalışma odası</b>	<b>Sayısı</b>	<b>m<sup>2</sup></b>
Bölüm Başkanlıkları	5	20
Öğretim Üyeleri	17	22
Öğretim Görevlileri	2	12
Araştırma Görevlileri	33	17,5
Dekan Yardımcısı Odası	2	20
Dekan Odası	1	36

**Tablo 2. İdari personel çalışma alan bilgileri (2019)**

<b>İdari Personel Çalışma Alanları</b>	<b>Sayısı</b>	<b>m<sup>2</sup></b>
Fakülte Sekreterliği	1	12
Dekan Sekreterliği	1	20
Sekreterlik/ Satın alma	1	6
İdari Büro	1	18
Bölüm Başkanlık Sekreterliği	5	10
Personel/Haberleşme	1	18
Ayniyat	1	18
Döner sermaye	1	12
Öğrenci İşleri	1	25
Muhasebe	1	6
Bilgi İşlem	1	8
Güvenlik	1	6
Fotokopi Odası	1	6
Depo I	1	35
Depo II	1	20
Arşiv I	1	14
Arşiv II	1	2

**Tablo 3. Tüm bölümler tarafından ortak olarak kullanılan fiziki alan bilgileri (2019)**

<b>Sınıf</b>	<b><i>Kapasitesi</i></b>	<b><i>m<sup>2</sup></i></b>
ED-Z-11	350 kişi	459
ED-Z-10	150 kişi	100
ED-Z-9	50 kişi	33
ED-B1-16	50 kişi	57
ED-B1-3	27 kişi	50
ED-B1-4	30 kişi	50
ED-B1-19	72 kişi	62
ED-Z-16	124 kişi	106
ED-B1-6	120 kişi	105
ED-Z-2	120 kişi	105
ED-K1-4	50 kişi	53
ED-B1-15	80 kişi	98
ED-K1-14	58 kişi	55
ED-B1-8	92 kişi	75
ED-K1-12	145 kişi	110
ED-K1-11	120 kişi	110
ED-K2-1	42 kişi	35
ED-K2-2	63 kişi	50
ED-K2-3	62 kişi	50
ED-K2-4	57 kişi	47
ED-K2-5	58 kişi	49
ED-K2-6	30 kişi	47
ED-K2-7	58 kişi	47
ED-K2-8	125 kişi	67
Bilgisayar Laboratuvarı	36 kişi	55
Toplantı Salonu	50 kişi	60
Seminer Salonu	12 kişi	5
Tuvaletler	6 adet	4-10
Kantin	1 adet	3



**Tablo 4. Beslenme ve Diyetetik Bölümü tarafından kullanılan fiziki alan bilgileri (2019)**

<b>Klinik uygulama üniteleri</b>	<b>Kapasitesi</b>	<b>m<sup>2</sup></b>
Beslenme Antropometri Laboratuvar	25 kişi	53
Besin Kimyası Laboratuvarı	25 kişi	54
Araştırma laboratuvarı	-	54
Beslenme İlkeleri	30 kişi	65
Diyet Polikliniği	-	17

**Tablo 5. Fizyoterapi ve Rehabilitasyon Bölümü tarafından kullanılan fiziki alan bilgileri (2019)**

<b>Klinik uygulama üniteleri</b>	<b>Kapasitesi</b>	<b>m<sup>2</sup></b>
Elektroterapi Lab.	25 kişi	52
FTR Tedavi Ünitesi 3	32 kişi	65
FTR Tedavi Ünitesi I	34 kişi	69
FTR Tedavi Ünitesi II	48 kişi	86
Kardiyopulmoner Rehabilitasyon Ünitesi	54 kişi	78
Pediyatrik Rehabilitasyon Ünitesi	10 kişi	42
Onkolojik Rehabilitasyon Ünitesi	10 kişi	66
Pratik Sınıf	25 kişi	49

**Tablo 6. Hemşirelik Bölümü tarafından kullanılan fiziki alan bilgileri (2019)**

<b>Klinik uygulama üniteleri</b>	<b>Kapasitesi</b>	<b>m<sup>2</sup></b>
Hemşirelik Mesleki Beceri Lab.	100 kişi	112
Kadın Sağlığı ve Hastalıkları Hemşireliği Uygulama Lab. Ve Simülasyon Bölümü	60 kişi	65
Çocuk Sağlığı ve Hastalıkları Hemşireliği Uygulama Lab. Ve Simülasyon Bölümü	37 kişi	40
Gebe Eğitim Sınıfı	35 kişi	67
Soyunma Odaları	-	30

**Tablo 7. Odyoloji Bölümü tarafından kullanılan fiziki alan bilgileri (2019)**

<b>Klinik uygulama üniteleri</b>	<b>Kapasitesi</b>	<b>m<sup>2</sup></b>
Odyoloji Muayene Odası	4 kişi	25
Odyoloji Ünitesi I	4 kişi	10
Odyoloji Ünitesi II	4 kişi	10
Koklear implant Laboratuvarı		
İşitme cihazı laboratuvarı		
İşitsel rehabilitasyon laboratuvarı		
Elektrofizyoloji laboratuvarı		
Tinnutus Laboratuvarı		

#### D. İnsan Kaynakları

Fakültemizde, tüm bölümlerde toplam 17 profesör, 25 doçent, 1 doktor öğretim üyesi, 5 öğretim görevlisi, 41 araştırma görevlisi görev yapmaktadır. Ayrıca toplam 31 idari personel bulunmaktadır. Personellerin bölümlerine, unvanlarına ve hizmet sınıflarına göre dağılımları tabloda verilmiştir.

**Tablo 8. Akademik personelin bölümlere göre dağılımları (2019)**

	Beslenme ve Diyetetik	Fizyoterapi ve Rehabilitasyon	Hemşirelik	Odyoloji	Sosyal Hizmet	Dil ve Konuşma Terapisi
Profesör	6	4	5	-	2	-
Doçent	3	7	11	1	2	1
Dr. Öğretim Üyesi	-	-	-	-	1	-
Öğretim Görevlisi	1	-	3	-	1	-
Araştırma görevlisi 33a ve 50d	13	6	10	7	2	2
Araştırma görevlisi ÖYP ve 35.mad	30	48	23	-	-	-

**Tablo 9. İdari personel dağılımı (2019)**

Hizmet sınıfları	Sayı
Satın alma	1
Ayniyat saymanı	1
Taşınır kayıt	1
Döner sermaye	1
Bilgisayar teknisyeni	1
Haberleşme	1
İç hizmet görevlisi	10
Yazı işleri	1
Sekreter	6
Fotokopi sorumlusu	1
Öğrenci işleri	4
Personel hizmetleri	3

### E. Yasal Yükümlülükler ve Mevzuat Analizi

Fakültemiz, mevzuatta verilen görevleri, tabi olduğu yasa, yönetmelik ve yönergelere uyarak yerine getirmektedir. Güncel mevzuat ile ilgili belgelere Yükseköğretim Kurumu ve Üniversitemiz web sayfalarından ulaşılabilmektedir.

### F. Faaliyet Alanı ile Ürün ve Hizmetlerin Belirlenmesi

<b>Faaliyet Alanı – Ürün / Hizmet</b>
<b>FAALİYET ALANI 1: Eğitim ve Danışmanlık</b>
Ürün / Hizmet 1 Sağlıklı Toplum
Ürün/ Hizmet 2 Mezun (sürekli eğitim etkinlikleri, lisans ve lisansüstü eğitimleri)
Ürün / Hizmet 3 Yayınlar
<b>FAALİYET ALANI 2: Araştırma</b>
Ürün / Hizmet 1 Yayınlar
Ürün / Hizmet 2 Projeler
Ürün / Hizmet 3 Sağlıklı Toplum
<b>FAALİYET ALANI 3: Uygulama</b>
Ürün / Hizmet 1 Sağlıklı Toplum (değerlendirme, tedavi, danışmanlık, koruyucu yaklaşımlar)
Ürün / Hizmet 2 Mezunlar (değerlendirme, danışmanlık)

## G. Paydaş Analizi

<b>Paydaş Listesi</b>			
<b>Paydaş Adı</b>	<b>İç Paydaş / Dış Paydaş / Müşteri</b>	<b>Neden Paydaş</b>	<b>Önceliği</b>
Sağlık Bakanlığı	Dış paydaş	Hasta kaynağı, araştırma, eğitim, uygulama politika ve stratejilerin birlikte belirleniyor olması	Birlikte çalışma
Diğer Bakanlıklar ve kamu kuruluşları	Dış paydaş	Araştırma, uygulama politika ve stratejilerin birlikte belirleniyor olması	Birlikte çalışma
Sivil toplum Örgütleri	Dış paydaş	Araştırma, uygulama politika ve stratejilerin birlikte belirleniyor olması	Birlikte çalışma
TÜBİTAK	Dış paydaş	Eğitim, araştırma, planlama	Birlikte çalışma
YÖK/ÖSYM/ÜAK	Dış paydaş	Eğitim ve yönetim	Birlikte çalışma
Ulusal ve uluslararası eğitim kurumları	Dış paydaş	Eğitim, araştırma, uygulama, planlama	Birlikte çalışma
Ulusal ve Uluslararası sağlık kuruluşları	Dış paydaş	Eğitim, araştırma, uygulama	Birlikte çalışma
Gazi Üniversitesi Eğitim ve Araştırma Hastanesi-Mediko	İç paydaş	Hasta kaynağı, eğitim, araştırma, uygulama	Birlikte çalışma, çıkarları gözetme
Sağlık Bilimleri Enstitüsü	İç paydaş	Eğitim, araştırma, uygulama	Birlikte çalışma
Gazi Üniversitenin diğer enstitü, fakülte-bölgümleri, Diğer koordinatörlükler, TEKNOKENT, BAP	İç paydaş	Eğitim, araştırma, uygulama	Birlikte çalışma
Öğrenciler, mezunlar, hasta ve yakınları, akademik ve idari personel, emekli mensuplar, toplum	İç paydaş/ Müşteri	Eğitim, araştırma, uygulama, kurum kimliği	Birlikte çalışma

Paydaş – Ürün / Hizmet Matrisi								
Paydaş Adı	Faaliyet Alanı 1 Eğitim			Faaliyet Alanı 2 Araştırma			Faaliyet Alanı 3 Uygulama	
	Ü/ H 1	Ü/ H 2	Ü/ H 3	Ü/ H 1	Ü/ H 2	Ü/ H 3	Ü/ H 1	Ü/ H 2
Sağlık Bakanlığı	X	X	X		X	X	X	X
Diğer Bakanlıklar ve kamu kuruluşları	X	X	X		X	X	X	X
Sivil toplum Örgütleri	X	X	X	X	X	X	X	X
TÜBİTAK		X	X	X	X	X	X	X
YÖK/ÖSYM/ÜA K	X	X				X	X	X
Ulusal ve uluslararası eğitim kurumları	X	X	X	X	X	X	X	X
Ulusal ve Uluslararası sağlık kuruluşları	X	X	X	X	X	X	X	X
Gazi Üniversitesi Eğitim ve Araştırma Hastanesi-Mediko	X	X	X	X	X	X	X	X
Sağlık Bilimleri Enstitüsü	X	X	X	X	X	X	X	X
Gazi Üniversitenin diğer enstitü, fakülte- bölümleri, Diğer koordinatörlükler, TEKNOKENT, BAP	X	X	X	X	X	X	X	X
Öğrenciler, mezunlar, hasta ve yakınları, akademik ve idari personel, emekli mensuplar, toplum	X	X	X	X	X	X	X	X

## H. Akademik Faaliyetler Analizi

**Tablo 10. Fakültemizde Düzenlenen Bilimsel Toplantılar ve Etkinlikler (2018)**

BÖLÜM ADI	Sempozyum		Kongre		Konferans		Panel		Seminer		Diğer Etkinlikler*		Genel Toplam
	A	B	A	B	A	B	A	B	A	B	A	B	
Hemşirelik	-	-	1	5	1	-	1	-	-	-	-	1	9
Fizyoterapi ve Rehabilitasyon	3	-	3	5	3	-	-	-	3	-	2	-	19
Beslenme ve Diyetetik	-	-	-	-	-	-	-	-	-	-	-	-	-
Odyoloji	-	-	-	-	-	-	-	-	10	-	-	-	-
Sosyal Hizmetler	-	-	-	1	-	-	-	-	-	-	-	-	1
Dil ve Konuşma Terapisi									12				

A: Ulusal, B: Uluslararası

**Tablo 11. Fakültemizde Düzenlenen Diğer Etkinlikler (2018)**

Diğer Etkinlikler	Sayısı
Açık Oturum	-
Söyleşi	-
Tiyatro	-
Konser	-
Sergi	-
Turnuva	-
Teknik Gezi	5
Eğitim Semineri	2

**Tablo 12. Bilimsel Toplantılara ve Etkinliklere Katılan Akademik Personel Sayısı (2018)**

BÖLÜM ADI	Sempozyum		Kongre		Konferans		Panel		Seminer	
	A	B	A	B	A	B	A	B	A	B
Hemşirelik	3	1	15	21	4	4	5	2	2	-
Fizyoterapi ve Rehabilitasyon	4	-	3	4	2	1	1	-	2	-
Beslenme ve Diyetetik	23	-	21	48	2	1	-	-	4	-
Odyoloji	10	7	12	4	3	4	1	4	2	5
Sosyal Hizmetler	2	-	7	-	-	-	-	-	2	-
Dil ve Konuşma Terapisi	2	4	2	5	2	1	2	2	1	2

A: Ulusal, B: Uluslararası

**Tablo 13. Fakültemiz Öğretim Elemanları Tarafından Yapılan Bilimsel Yayınların Sayıları (2018)**

BÖLÜM ADI	Makale*		Bildiri*		Kitap
	A	B	A	B	
Hemşirelik	30	48	19	99	7
Fizyoterapi ve Rehabilitasyon	11	6	18	27	11
Beslenme ve Diyetetik	41	55	24	206	16
Odyoloji	3	1	24	20	6
Sosyal Hizmetler	3	-	3	7	3
Dil ve Konuşma Terapisi	2	1	14	10	-

A: Ulusal, B: Uluslararası

\*İndekslere giren hakemli dergilerde

**Tablo 14. Proje Bilgileri (2018)**

<b>Bilimsel Araştırma Proje Sayısı</b>					
<b>Projeler</b>	<b>2018</b>				
	<b>Önceki Yılda Devreden Proje</b>	<b>Yıl İçinde Eklenen Proje</b>	<b>Toplam</b>	<b>Yıl İçinde Tamamlanan Proje</b>	<b>Toplam Ödenek</b>
<b>DPT</b>	-	-	-	-	-
<b>TÜBİTAK</b>	1	1	2	-	233.299 TL
<b>A.B.</b>	1	-	-	-	221,660.00 Euro
<b>Bilimsel Araştırma Projeleri</b>	13	5	18	16	273.252
<b>Diğer</b>	1	-			35.294 TL

**İ. GZFT Analizi**

<b>GZFT Analizi</b>	
<b>GÜÇLÜ YÖNLER</b>	<b>ZAYIF YÖNLER</b>
<ol style="list-style-type: none"><li>1. Gazi Üniversitesi gibi köklü bir şehir ve araştırma üniversitesinin fakültesi olması nedeni ile tanınırlığının ve tercih edilebilirliğinin yüksek olması</li><li>2. Öğrenci, danışan ve hastalar için şehir içi ve şehirlerarası ulaşım imkânlarının kolay erişilebilir ve çeşitli olması ile birlikte öğrenci gereksinimlerini karşılamaya yönelik imkanların fazla olması</li><li>3. Alanında uzman, ulusal ve uluslararası deneyimi olan nitelikli akademik personele sahip olması.</li></ol>	<ol style="list-style-type: none"><li>1. Danışman başına düşen öğrenci sayısının fazla olması,</li><li>2. ÖYP kadrosunda olan araştırma görevlisi sayısının fazla olmasına karşılık üniversitenin kendi kadrosundaki araştırma görevlisi sayısının az olması.</li><li>3. Mevcut sınıfların mimari yapısı, sayı, kapasite ve donanımının teorik ve uygulamalı ders anlatımına yeterince elverişli olmaması</li><li>4. Bölüm öğrenci kontenjanı ile dersliklerin öğrenci kapasitesinin uyumlu olmaması,</li></ol>



<ol style="list-style-type: none"> <li>4. Genç ve dinamik kadrosu nedeni ile öğrenci - öğretim elemanı iletişiminin kolay kurulabilmesi</li> <li>5. Güncellenen ve gelişime açık bir eğitim politikasının benimsenmiş olması, öğrencinin öğretim kadrosu ile birebir çalışma olanağı bulması, etkileşim süresinin etkin kullanılıyor olması</li> <li>6. Gazi Üniversitesi'nin diğer bölümlerinden uzman öğretim elemanlarından alan dışı dersler alınabilmesi</li> <li>7. Gazi Üniversitesi'nin çok sayıda spor, barınma, sosyal ve bilimsel faaliyetlerine katılım olanaklarının olması</li> <li>8. Üniversitenin basılı çok sayıda kaynağa sahip geniş kütüphane olanakları</li> <li>9. Fakültenin düzenli olarak yaptığı ücretsiz bilimsel etkinliklerin bilimsel gelişim imkanı sunması,</li> <li>10. Fakültenin konumu</li> <li>11. Fakültenin bilimsel yayın organlarının olması</li> <li>12. Akreditasyona çalışmaları devam eden bölümlerin olması</li> </ol>	<ol style="list-style-type: none"> <li>5. Personel için ayrılan odaların kalabalık ve yetersiz olması</li> <li>6. Personel ve öğrenciler için tuvalet, giyinme odası ve kişisel dolapların yetersiz olması,</li> <li>7. Fakülteye ait yemekhanenin olmaması</li> <li>8. Bölümlerde nitelikli idari personelin sayı açısından yetersizliği</li> <li>9. Fakülte binasına ait tesisat ve alt yapı yetersizliklerinin olması,</li> <li>10. Uluslararası öğrenci ve öğretim elemanı hareketliliği değişim programlarının az olması</li> <li>11. Fakülteye ayrılan bütçenin az olması, akademik faaliyetler için teşvikin kısıtlı olması</li> <li>12. Fakültenin teknolojik imkânlarının çağın gerektirdiği eğitim standartlarına göre yetersiz olması</li> <li>13. Fakültenin fiziki şartlarının engelli bireylere uygun olmamasının sağlık, ulaşılabilirlik ve erişilebilirliği tehdit etmesi</li> <li>14. Takdir ve teşvik yetersizliği</li> </ol>
<p><b>FIRSATLAR</b></p>	<p><b>TEHDİTLER</b></p>
<ol style="list-style-type: none"> <li>1. Sağlık Bilimleri alanına ilginin ve danışmanlık taleplerinin artmış olması</li> <li>2. Mezunların çalışma alanlarında imkân ve çeşitliliğinin artması</li> <li>3. Ulusal ve uluslararası bilimsel ve yaşam boyu eğitim faaliyetlerinin bulunması</li> <li>4. ÖYP kapsamında yetiştirici üniversite kapsamında olması ve bu sayede bir çok araştırma görevlisinin</li> </ol>	<ol style="list-style-type: none"> <li>1. Vakıf üniversitelerinde açılan Sağlık Bilimleri Fakültelerinin ekonomik olarak daha iyi imkânlarla sahip olmaları</li> <li>2. Norm kadro uygulaması</li> <li>3. Fakülte kampüsü içerisinde bulunan sosyal ve kültürel olanakların sınırlı olmasının öğrenci motivasyonunu ve konforunu etkilemesi</li> <li>4. Gazi Üniversitesi Hastanesinin Tıp Fakültesine öncelik veren bir eğitimi benimsemiş olması</li> </ol>

<p>eđitim đretim faaliyetlerine dahil edilebilmesi</p> <p>5. Enstitümüzün Orpheus programına bařvurması</p> <p>6. Üniversitemizin sađlık politikası geređi uluslararası sađlık turizmine nem vermesi</p> <p>7. Toplum sađlıđı ile ilgili konularda sađlık alıřanlarına duyulan ihtiyaın artması</p>	<p>5. Faklteye verilen btenin yetersiz olması nedeniyle her trl harcamanın faklte dner sermayesinden karřılanmaya alıřılması ve bu durumun btce gerektiren eđitim faaliyetlerini tehdit etmesi</p> <p>6. YK ‘n đrenci kontenjanlarını arttırması</p> <p>7. Mevcut mesleki yasaların, meslek elemanlarının alıřma alanlarını sınırlaması</p>
---	---

### **Gcl Ynler**

1. Gazi niversitesi gibi kkl bir Őehir ve arařtırma niversitesinin fakltesi olması nedeni ile, tanınırlıđının ve tercih edilebilirliđinin yksek olması
2. Sađlık ve eđitim alanında ‘‘Gazi’’ adının toplumsal imajı yksek olduđundan Gazi niversitesi’nde bir faklte olmamız đrenci, alıřan, toplum ve dıř kurumlar tarafından sađlık ve eđitim hizmetlerinde tercih edilme avantajı sađlamaktadır.
3. đrenci, danıřan ve hastalar iin Őehir ii ve Őehirlerarası ulařım imknlarının kolay eriřilebilir ve eřitli olması ile birlikte đrenci gereksinimlerini karřılamaya ynelik imkanların fazla olması
4. Fakltemiz Őehir merkezinde yer alan konumu ile hizmet alıcılarına (hasta, danıřan vb.) ve đrencilerin faklteye ulařımına kolaylık sunmaktadır.
5. Alanında uzman, ulusal ve uluslararası deneyimi olan nitelikli akademik personele sahip olması.
6. Kuruluđu itibariyle kkl blmleri ieren fakltemiz đretim ye ve elemanları aısından deneyimli ve alanında yetkin akademisyenleri bnyesinde barındırmaktadır. đretim elemanlarımız yksek standartta akademik atanma kriterlerini sađlamak ve bilgi, beceri ve grglerini arttırmak amacıyla, niversitemizin sađladıđı teřvik olanakları ile uluslararası deđiřim programlarına katılarak ta deneyimlerini arttırmaktadırlar.
7. Gen ve dinamik kadrosu nedeni ile đrenci - đretim elemanı iletiřiminin kolay kurulabilmesi
8. Fakltemiz blmlerinin bazılarında zengin akademik kadronun varlıđı her bir blm altında alt uzmanlık alanlarının sayısını artırmıřtır. Tm blmlerde gen dinamik

akademik personel sayısı arttıkça bu alan sayısı giderek artmaktadır. Bu zenginlik sağlık ve eğitim hizmetlerinde tercihi artırmakta öğrenci öğretim elemanı arasındaki ilişkiyi güçlendirmektedir.

9. Güncellenen ve gelişime açık bir eğitim politikasının benimsenmiş olması
10. Öğretim programlarımız Avrupa Yükseköğretim Alanı yaratmayı hedefleyen Bologna süreci kapsamında güncelleme çalışmalarını gerçekleştirilmiştir. Eğitimde kalite güvencesi sistemleri ağını oluşturmak ve yaygınlaştırmak, Yükseköğretimde Avrupa boyutunu geliştirmek ve yaşam boyu öğrenimi teşvik etmek amacıyla eğitim programlarımızın bu süreç içerisindeki takip ve kontrolü yapılmaktadır.
11. Öğrencinin öğretim kadrosu ile birebir çalışma olanağı bulması, etkileşim süresinin etkin kullanılıyor olması
12. Fakültemizin bölümleri alanında donanımlı eğitim, uygulama üniteleri ve araştırma laboratuvarları gibi olanakları bir arada bulundurmaktadır. Bu sayede öğrenci öğretim kadrosu ile birebir çalışma imkânı bulmakta, kliniğe yardımcı bulgu üretilmekte, yurtiçi ve yurtdışı bağlantılı olarak eğitim-araştırma çalışmaları yürütülebilmektedir.
13. Gazi Üniversitesi'nin diğer bölümlerinden uzman öğretim elemanlarından alan dışı dersler alınabilmesi
14. Multidisipliner çalışma anlayışı çerçevesinde özellikle temel tıp bilimleri alanlarında zorunlu derslerin olması ve alan dışı seçmeli derslerin olması farklı disiplinlere bakış açısını arttırmaktadır.
15. Gazi Üniversitesi'nin çok sayıda spor, barınma, sosyal ve bilimsel faaliyetlerine katılım olanaklarının olması
16. Gazi Üniversitesi kampüsündeki çok sayıda spor salonunun olması, kampüse yakın yurtların bulunması öğrencilerin ve üniversite personelinin bu imkanlardan faydalanma imkanını arttırmaktadır.
17. Üniversitenin basılı çok sayıda kaynağa sahip geniş kütüphane olanakları
18. Üniversitemiz online ve basılı kaynakların çeşitliliği açısından zengindir ve bu kaynaklara kampüs içi ve kampüs dışı erişim imkânı vardır. Öğretim elemanları istediklerinde yeni kaynak siparişlerini kütüphaneye online olarak iletebilmektedir ve kütüphane bu kaynakların basılı ve online hallerini temin etmektedir.
19. Fakültenin düzenli olarak yaptığı ücretsiz bilimsel etkinliklerin bilimsel gelişim imkanı sunması,

20. Fakülte tarafından ve fakültenin bölümleri tarafından düzenlenen sosyal aktiviteler ve bilimsel kongreler, sempozyumlar ve bilgilendirme toplantıları ile bilimsel gelişim imkanı sunması.
21. Fakültenin konumu
22. Fakültemiz konum itibariyle sağlık kampüsünde yer almaktadır. Aynı kampüs içerisinde Gazi Üniversitesi Eğitim ve Araştırma Hastanesi bulunması eğitim ve araştırma faaliyetlerinin bire bir yürütülmesine, uygulama ve gözlem olanaklarının çeşitlenmesine yardımcı olmaktadır. Uygulamalı derslerin alanında uzman öğretim elemanlarının gözetiminde kendi bünyesinde ve Üniversitesi Hastanesi'nde hasta üzerinde uygulamalı olarak yapılabilmesi
23. Fakültenin bilimsel yayın organlarının olması
24. Fakülte ve fakülte bölümlerinin dergisinin olması akademik personelin yayın çalışmalarını teşvik etmekte ve mevcut çalışma sonuçlarını yayınlama fırsatı sunmaktadır.
25. Akreditasyona çalışmaları devam eden bölümlerin olması
26. Fakültemizde bazı bölümlerimizin bu çalışmalara devam ediyor olması hizmet bakımından önemli rekabet avantajı sağlamaktadır. Bu akreditasyon ayrıca eğitim alanında da tercih edilme nedeni olarak rekabet avantajı sağlama potansiyeline sahiptir

### **Zayıf Yönler**

1. Danışman başına düşen öğrenci sayısının fazla olması,  
YÖK kurulunca kontenjan belirlenmesinde fakülte bölümlerinin fiziksel koşulları ve öğretim elemanı sayısının yeterince göz önünde bulundurulmamaktadır. Bu durum öğretim üyesi başına düşen öğrenci sayısının ve fiziki alanlar için belirlenen kişi sayısının normların çok üzerinde olmasına neden olmaktadır.
2. ÖYP kadrosunda olan araştırma görevlisi sayısının fazla olmasına karşılık üniversitenin kendi kadrosundaki araştırma görevlisi sayısının az olması.  
Fakültemizde eğitimine devam eden ÖYP'Lİ araştırma görevlisi fazladır. Fakültemizde eğitimlerini tamamlayan bu araştırma görevleri bir süre sonra kendi üniversitelerine dönüş yapacaktır. Fakültemiz kadrosunda yer alan araştırma görevlisi sayısı arttırılmazsa yardımcı öğretim elemanı sıkıntısı yaşanacaktır. Fakültemiz uygulamalı bilim dallarını bünyesinde barındırmaktadır. Akademik çalışmaların yanı sıra başvuran hasta/danışan

sayısını karşılayacak sayıda gerekli araştırma görevlisinin bulunmaması nedeniyle taleplerin tümü karşılanamayacaktır.

3. Mevcut sınıfların mimari yapısı, sayı, kapasite ve donanımının teorik ve uygulamalı ders anlatımına yeterince elverişli olmaması  
Fakültenin inşaatı aşamasında donanıma ve eğitime yönelik planların oluşturulmaması, öğrenci sayısının artması ve sınıf sayısının yetersizliği ve içindeki teknik donanımın eskimesi ve verilen bakım teknik hizmetlerinin gecikmesi aksaklıklara neden olmaktadır.
4. Bölüm öğrenci kontenjanı ile dersliklerin öğrenci kapasitesinin uyumlu olmaması, Öğrenci sayısının artmasına paralel teorik ve pratik derslik ve uygulama alanlarının geliştirilmemesi öğretim ile ilgili birçok engele neden olmaktadır.
5. Personel için ayrılan odaların kalabalık ve yetersiz olması  
Akademik personelin akademik çalışma üretebilmesi için gerekli olan bireysel alanların azlığı, odalarda birden fazla öğretim elemanın
6. Personel ve öğrenciler için tuvalet, giyinme odası ve kişisel dolapların yetersiz olması,
7. Fakülteye ait yemekhanenin olmaması
8. Bölümlerde nitelikli idari personelin sayı ve işbirliği açısından yetersizliği  
İdari personelin hizmet-içi eğitim eksikliği, yabancı dil bilen idari personel açığı, dijital okur-yazarlık konusundaki yetersizlikler, idari personelin yükselme ölçütlerinin uygulanmasındaki sorunlar ve buna bağlı olarak ortaya çıkan motivasyon eksikliği bulunmaktadır.
9. Fakülte binasına ait tesisat ve alt yapı yetersizliklerinin olması,  
Özellikle tesisatın eski olması ve sürekli tadilat gerektirmesi ve bu tadilat için gerekli olan teknik hizmetin gecikmesi önemli sorunlara neden olmaktadır.
10. Uluslararası öğrenci ve öğretim elemanı hareketliliği değişim programlarının az olması  
Anlaşma yapılan uluslararası eğitim kuruluşlarının azlığı ve öğretim elemanları ve öğrencilerin uluslararası değişim programlarına teşviklerin yetersiz olması nedeniyle bu programlardan yararlanan öğrenci ve öğretim elemanlarının sayısı azdır.
11. Fakülteye ayrılan bütçenin az olması, akademik faaliyetler için teşvikin kısıtlı olması
12. Fakültenin teknolojik imkânlarının çağın gerektirdiği eğitim standartlarına göre yetersiz olması
13. Fakültenin fiziki şartlarının engelli bireylere uygun olmamasının sağlık, ulaşılabilirlik ve erişilebilirliği tehdit etmesi

En önemli paydaşlarımızdan olan engelli bireylerin (hasta, öğrenci vs) fakülte içindeki fiziki şartlarının yetersiz olması bu paydaşlar ile yapabileceğimiz işbirliklerini sayı ve nitelik olarak kısıtlamaktadır.

#### 14. Takdir ve teşvik yetersizliği

Fakültemiz öğretim elemanları gerek ders yoğunluğu, gerek hasta/danışan yoğunluğu gerekse idari işlerin yoğunluğu nedeniyle çok yoğun bir iş temposunun içinde bulunmaktadır. Aynı zamanda idari personel sayısında ki azlık nedeniyle idari personelin iş yükü çok fazladır. Bu yoğunluk içinde sistematik düzeyde takdir ve teşvik anlamında akademik ve idari personelin desteklenmemesinin motivasyonu arttıracığı düşünülmektedir.

### **Fırsatlar**

#### 1. Sağlık Bilimleri alanına ilginin ve danışmanlık taleplerinin artmış olması

Sağlık bilimlerine ilginin artmasına bağlı olarak daha fazla sağlık profesyoneline ihtiyaç duyulmaktadır. Bu durum hem fakültemizde verilen sağlık hizmetlerine hem de mezunlarımıza olan ilginin artmasına bağlı olarak bölümlerinin tercih edilirliliğini arttırmaktadır.

#### 2. Mezunların çalışma alanlarında imkân ve çeşitliliğinin artması

Sağlık Bilimleri alanına ilginin artması bu konuda eğitim almış kişilerin kamu ve özel sektörde çeşitli alanlarda ve farklı pozisyonlarda istihdam edilebilirliğini arttırmaktadır. Aynı zamanda Sağlık Bilimleri ile ilgili bölüm sayısının artması ve bu bölümlerin öğretim elemanı sayısının yetersiz olması yeni açılan bölümlerin akademisyen ihtiyacını da arttırmaktadır. Bu sayede mezunlar ve mezun olacak öğrenciler için istihdam fırsatı oluşturmaktadır.

#### 3. Ulusal ve uluslararası bilimsel ve yaşam boyu eğitim faaliyetlerinin bulunması

Sağlık Bilimleri Fakültesi ülkemizin sağlık bilimleri araştırmaları açısından zengin fakültelerinden olup ulusal/uluslararası alanlarda araştırma olanaklarının artması ile fakültemizde yapılan/yapılacak olan araştırmaların da perspektifi genişlemektedir.

#### 4. ÖYP kapsamında yetiştirici üniversite kapsamında olması ve bu sayede bir çok araştırma görevlisinin eğitim öğretim faaliyetlerine dahil edilebilmesi

ÖYP kapsamında yetiştirici üniversite kapsamında olması nedeniyle fakültemizin tanınırlığının artması, eğitim, öğretim ve uygulama birimlerinde çalışan ve araştırma yapan nitelikli eleman sayısının artması.

5. Enstitümüzün Orpheus programına başvurması

Enstitümüzün Orpheus programına başvurması için attığı adımlar kapsamında eğitim ve öğretimin güncelleştirilmesi ve bilimsel araştırmaların çoğaltılması ve geliştirilmesi

6. Üniversitemizin sağlık politikası gereği uluslararası sağlık turizmine önem vermesi

Sağlık turizminin hem eğitim hem de sağlık kurumları için gelir ve tecrübe kaynağı olması fakültemizin önemli fırsatlarından biridir.

7. Toplum sağlığı ile ilgili konularda sağlık çalışanlarına duyulan ihtiyacın artması

Koruyucu sağlık hizmetlerine duyulan ihtiyacın artması, nüfus artışı, kronik hastalıkların artması, yoksulluk, göç olayları, küreselleşme gibi hastalık risk faktörlerini artırıcı etkenlere bağlı olarak sağlık çalışanlarına duyulan ihtiyacın artması mezun istihdamının artışı desteklemektedir.

### **Tehditler**

1. Vakıf üniversitelerde açılan Sağlık Bilimleri Fakültelerinin ekonomik olarak daha iyi imkânlarla sahip olmaları

Açılan bu fakültelerin ekonomik ve araştırma olanakları açısından üstün olması öğretim üyeleri için bir tercih nedeni olmakta ve akademik beyin göçüne neden olmaktadır. Bu durum öğrenciler açısından değerlendirildiğinde, tanıtım olanaklarının daha fazla olması ve burs imkânları sunması nedeni ile üniversite seçim aşamasında daha çok tercih edilmesi tehdit olarak algılanmaktadır.

2. Norm kadro uygulaması

YÖK tarafından geliştirilen norm kadro uygulamasının akademik personel istihdamında yetersizliğe ve ilerleyen dönemde yetersiz araştırma görevlisi ve sayıca azalan öğretim üyesi nedeniyle eğitim kalitesinin azalacağı

3. Fakülte kampüsü içerisinde bulunan sosyal ve kültürel olanakların sınırlı olmasının öğrenci motivasyonunu ve konforunu etkilemesi

4. Gazi Üniversitesi Hastanesinin Tıp Fakültesine öncelik veren bir eğitimi benimsemiş olması

5. Fakülteye verilen bütçenin yetersiz olması nedeniyle her türlü harcamanın fakülte döner sermayesinden karşılanmaya çalışılması ve bu durumun bütçe gerektiren eğitim faaliyetlerini tehdit etmesi
6. YÖK 'ün öğrenci kontenjanlarını arttırması  
Öğrenci sayısının yıldan yıla artması ile öğrenci başına düşen öğretim üyesi/elemanı sayısının, derslik, laboratuvar ve uygulama alanlarının yetersiz kalması. Buna bağlı olarak gözlem ve uygulama olanaklarının azalması öğrenci yetiştirme kalitemizi olumsuz yönde etkilemektedir.
7. Mevcut mesleki yasaların, meslek elemanlarının çalışma alanlarını sınırlaması  
Sağlık Bilimleri Fakültesi mezunları açısından, uygun meslek yasa ve yönetmeliklerin planlanmaması, meslek odalarının olmaması ve ilgili mesleklerin YÖK, Sağlık Bakanlığı gibi kurumlarda yeterli düzeyde temsil edilmemesi, mesleki alanları sınırlandırması, mesleki özerklik ve saygınlık açısından tehdit oluşturmaktadır. Mesleğin istihdam sorununun gün geçtikçe büyüyor olmasının öğrenci ve öğretim elemanlarının motivasyonunu düşürmesi

#### **4. GELECEĞE BAKIŞ**

##### **A.VİZYON/ MİSYON**

Gazi Üniversitesi Sağlık Bilimleri Fakültesi;

Sağlık alanında disiplinler arası işbirliği ve ekip çalışması yapabilen, toplumun sağlığını ve yaşam kalitesini yükseltebilmek amacıyla bilim ve teknolojiyi kullanan, araştırmacı, etik ve insani değerlere saygılı, meslek alanında gerekli bilgi ve beceriye sahip profesyonelleri ve eğitimcileri yetiştirmeyi **misyon** edinmiştir.

Gazi Üniversitesi Sağlık Bilimleri Fakültesi;

Alanı ile ilgili özgün çalışmalar yapan, ulusal ve uluslar arası çevrelerde tanınan, toplum sağlığı ile ilgili plan ve politikalar oluşturulmasında danışılan, saygın, Gazili olmanın ayrıcalığını taşıyan, lider bir fakülte olmayı **vizyon** edinmiştir.

##### **B. TEMEL DEĞERLER**

- 1- Evrensel düşünce ve değerlere sahip olmak
- 2- Evrensel bilgi ve 21. yüzyılın gerektirdiği teknolojiyi kullanarak, evrensel standartlarda nitelikli eğitim-öğretim, araştırma ve danışmanlık hizmetleri sağlamak



- 3- Eğitim /öğretim programlarını ve bilimsel çalışmaları hem nitelik hem de niceliksel açıdan daha ileriye götürecek yeni hedeflere, stratejilere ve eylem planlarına açık olmak.
- 4- Evrensel bilgiyi üretmeyi ve paylaşmayı sürdürmek
- 5- Temel bilimler, klinik bilimler, mesleki dersler, araştırma yöntemleri, seminerler ve klinik çalışmayı kapsayan eğitim programları ile lisans ve lisansüstü eğitimi sürdürmek ve geliştirmek
- 6- Sağlık ekibinin etkin ve etkili bir üyesi olarak rol ve işlevlerini yerine getirmek
- 7- Verilen hizmetlerde interdisipliner/multidisipliner çalışmaları desteklemek, sürdürmek ve artırmak
- 8- Akademik ve etik değerlere bağlı olmak
- 9- Ülke yararına sağlık politikalarına katkıda bulunmak ve geliştirmek
- 10- Milli ve manevi değerlere bağlı olmak ve insan haklarını esas almak

## **5.STRATEJİ GELİŞTİRME: AMAÇ, HEDEF VE PERFORMANS GÖSTERGELERİ**

### **A. Stratejik Amaçlar**

**Amaç 1.** Eğitim ve öğretim faaliyetlerinin kalitesini arttırmak

**Amaç 2.** Nitelikli ve katma değeri yüksek bilimsel araştırma-geliştirme çalışmalarını arttırmak

**Amaç 3.** Sunulan sağlık ve danışmanlık hizmetlerinin niteliğini ve niceliğini arttırmak

**Amaç 4.** Tüm personelin niteliksel ve niceliksel yönden gelişimini sağlamak, iş verimini arttırmak

### **B. Stratejik Hedefler**

**SA 1. Eğitim ve öğretim faaliyetlerinin kalitesini arttırmak**

**1.1.**Fiziksel koşulların en az %10 iyileştirilmesi

**1.2.**Öğrenci kontenjanının en az %15 azaltılması

- 1.3.Uluslararası öğrenci ve öğretim elemanı hareketliliği değişim programlarına katılımın %100 arttırılması
- 1.4.Akredite edilmiş lisans programı sayısının %100 arttırılması

## **SA 2. Nitelikli ve katma değeri yüksek bilimsel araştırma-geliştirme çalışmalarını arttırmak**

- 2.1. Akademik çalışmaları ve eğitimi destekleyici laboratuvar araç/gereç ve diğer ekipmanların kullanımını ve sayısının en az % 15 arttırılması
- 2.2. Bilimsel yayına dönüşen araştırmaların % 20 arttırılması
- 2.3. Sağlık Bilimleri Fakültesi Dergisi'nin ilgili alan indekslerince taranmasının sağlanması
- 2.4. Uluslararası araştırma ve proje işbirliği sayısının arttırılması
- 2.5. Diğer kamu kurum, kuruluş ve sivil toplum örgütleriyle ortak araştırma ve proje sayısının arttırılması

## **SA 3. Sunulan sağlık ve danışmanlık hizmetlerinin niteliğini ve niceliğini arttırmak**

- 3.1. Sağlık Bilimleri Fakültesinde üretilen hizmetlerin SGK bünyesinde tanıtılması ve ücretlendirme kalemlerine dönüştürülme çalışmalarının yapılması
- 3.2.Fakültemizde sunulan sağlık ve danışmanlık hizmetlerinin tanıtım faaliyetlerinin ve başvuran sayısının arttırılması
- 3.3. Hasta/danışan memnuniyet düzeyinin en az %20 oranında arttırılması

## **SA 4. Tüm personelin niteliksel ve niceliksel yönden gelişimini sağlamak, memnuniyetini arttırmak**

- 4.1. Çalışan memnuniyetinin en az %20 arttırılması
- 4.2. Kişisel gelişimin arttırılmasına yönelik faaliyetlerin en az %10 arttırılması

### C. Hedef Kartları

<b>HEDEF KARTI 1</b>							
Amaç 1	<b>Eğitim ve öğretim faaliyetlerinin kalitesini arttırmak</b>						
Hedef (1.1)	Fiziksel koşulların en az %10 iyileştirilmesi						
Sorumlu Birim	Dekanlık						
İşbirliği yapılacak Birimler	Bölüm başkanlıkları, Yapı işleri daire başkanlığı						
Performans göstergeleri	Hedefe etkisi	2019	2020	2021	2022	İzleme sıklığı	Raporlama sıklığı
<b>Performans 1.1.1.</b> 150 ve üstü kişilik teorik ve uygulama derslik/ laboratuvar sayısı	%30					1yıl	1 yıl
<b>Performans 1.1.2.</b> eğitim materyalinin kullanımı ile ilgili her yıl yapılan seminer sayısı	%15					1yıl	1yıl
<b>Performans 1.1.3.</b> Dersliklere yeni ses sistemi kurulması	%15					1yıl	1yıl
<b>Performans 1.1.4.</b> Her sınıftaki teknolojik gereçlerin kontrol sayısı	%10					6 ay	6 ay
<b>Performans 1.1.5.</b> Öğretim elemanı sayısının oda sayısına oranı	%15					1yıl	1yıl
<b>Performans 1.1.6.</b> Eğitim araç gereç ve materyal ile öğrencilerin temel gereksinim alanlarının (tuvalet, kantin, sosyal alan) sayısı	%15					1yıl	1yıl
Riskler	Raporların gecikmesi Ödenek yetersizliği						
Stratejiler	Strateji 1.1.1. Kapasitesi fazla teorik ve uygulama derslik/laboratuvar sayısının arttırılması Strateji 1.1.2. Eğitim araç gereç ve materyallerinin sayısının arttırılması, kullanımı ve korunması konusunda önlemlerin alınması Strateji 1.1.3. Dersliklerdeki ses ve görüntü sistemlerinin sayısının arttırılması ve dönem başlarında ses ve görüntü sistemlerinin kontrolünün sağlanması Strateji 1.1.4. Öğretim elemanlarının bireysel çalışma alanları olan oda sayısını arttırılması						
Maliyet Tahmini							
Tespitler							
İhtiyaçlar	Rektörlük ve yapı işleri ile yazışmalar Her dönem başında yapılacak eğitim seminerleri için takvim oluşturulması Eğitim araç gereç ve materyallerinin alınıp kurulması için yazışmaların yapılması Eğitim araç gereç ve materyallerinin haftalık kontrolü için kontrol listesi oluşturulması						

<b>HEDEF KARTI 2</b>							
<b>Amaç 1</b>	<b>Eđitim ve öğretim faaliyetlerinin kalitesini arttırmak</b>						
Hedef (1.2)	Öđrenci kontenjanının en az %15 azaltılması						
Sorumlu Birim	Dekanlık, Bölüm başkanlıkları, Eđitim komisyonları,						
İşbirliđi yapılacak Birimler	Rektörlük, YÖK						
Performans göstergeleri	Hedefe etkisi	2019	2020	2021	2022	İzleme sıklığı	Raporlama sıklığı
<b>Performans 1.2.1.</b> Danışman başına düşen lisans ve lisansüstü öğrenci sayısı	% 75					1yıl	1 yıl
<b>Performans 1.2.2.</b> yatay ve dikey geçiş ile kayıtlı öğrenci sayısı	% 25					1yıl	1yıl
Riskler	Raporların gecikmesi Öđretim üyesi azlığı nedeniyle oranların yüksek çıkması						
Stratejiler	Strateji 1.2.1. Bölümlerin fiziki ve akademik personel olanakları doğrultusunda alınabilecek öğrenci kontenjanının ilgili kurumlarla görüşmeler yapılarak belirlenmesi Strateji 1.2.2. Yatay ve dikey geçiş öğrenci kontenjanlarının ilgili kurumlarla görüşülerek sınırlandırılması						
Maliyet Tahmini							
Tespitler							
İhtiyaçlar	YÖK ile yazışmalar						

<b>HEDEF KARTI 3</b>							
<b>Amaç 1</b>	<b>Eđitim ve öğretim faaliyetlerinin kalitesini arttırmak</b>						
Hedef (1.3)	Uluslararası öğrenci ve öğretim elemanı hareketliliđi deđişim programlarının katılımın %100 arttırılması						
Sorumlu Birim	Bölüm başkanlıkları, Erasmus/Mevlana/Farabi bölüm koordinatörlüğü,						
İşbirliđi yapılacak Birimler	Erasmus/Mevlana/Farabi fakülte ve üniversite koordinatörlükleri						
Performans göstergeleri	Hedefe etkisi	2019	2020	2021	2022	İzleme sıklığı	Raporlama sıklığı
<b>Performans 1.3.1.</b> Anlaşma yapılan kurum sayısı	% 50					1yıl	1 yıl
<b>Performans 1.3.2.</b> Koordinatörlüklerin ilgili öğrenciler ile yaptıđı bilgilendirme toplantıları sayısı	% 50					1yıl	1yıl
Riskler	Ödenek yetersizliđi nedeniyle yurtdışı çıkışların azalması ve programların öğrenci-personel kontenjanının azalması						
Stratejiler	Strateji 1.3.1. Anlaşma yapılan kurumların sayısının arttırılması Strateji 1.3.2. Katılımı teşvik etmek için koordinatörlüklerin dönem başlarında bilgilendirme toplantısı yapması Strateji 1.3.3. Fakülte koordinatörleri ve bölüm koordinatörlerinin sinyalizasyonunun sağlanması						
Maliyet Tahmini							
Tespitler							
İhtiyaçlar	Bilgilendirme toplantıları için dönem başında takvim oluşturulması ve her toplantının raporlandırılması Uluslararası toplantı ve görevlendirmelerde Fakültenin tanıtımının gerçekleştirilmesi						

<b>HEDEF KARTI 4</b>							
<b>Amaç 1</b>	<b>Eđitim ve öğretim faaliyetlerinin kalitesini arttırmak</b>						
Hedef (1.4)	Akredite edilmiş lisans programı sayısının %100 arttırılması						
Sorumlu Birim	Bölüm başkanlıkları, kalite komisyonları						
İşbirliği yapılacak Birimler	Dekanlık, fakülte kalite komisyonu, ulusal/uluslararası akreditasyon kuruluşları						
Performans göstergeleri	Hedefe etkisi	2019	2020	2021	2022	İzleme sıklığı	Raporlama sıklığı
<b>Performans 1.4.1.</b> akreditasyon kurumuna başvurmuş bölüm sayısı	% 50					1yıl	1 yıl
<b>Performans 1.4.2.</b> Akredite olmuş bölüm sayısı	% 50					1yıl	1yıl
Riskler	Ödenek yetersizliği Akredite edecek kurum yetersizliği						
Stratejiler	Strateji 1.4.1. Başvuru yapmış bölümlerin süreci hızlandırılması Strateji 1.4.2. Başvurmamış bölümlerde komisyonların kurulması ve ön çalışmaların hızlandırılması						
Maliyet Tahmini							
Tespitler							
İhtiyaçlar	Akademik personele verilecek akreditasyon süreci ile ilgili bilgilendire eğitimi						

<b>HEDEF KARTI 5</b>							
<b>Amaç 2</b>	<b>Nitelikli ve katma değeri yüksek bilimsel araştırma-geliştirme çalışmalarını artırmak</b>						
Hedef (2.1)	Akademik çalışmaları ve eğitimi destekleyici laboratuvar araç/gereç ve diğer ekipmanların kullanımını ve sayısının en az % 15 artırılması						
Sorumlu Birim	Bölüm başkanlıkları ve bölümün ilgili komisyonları						
İşbirliği yapılacak Birimler	Fakülte ayniyat birimi						
Performans göstergeleri	Hedefe etkisi	2019	2020	2021	2022	İzleme sıklığı	Raporlama sıklığı
<b>Performans 2.1.1.</b> Bölümlerdeki araç/gereç ve diğer ekipmanların sayısı	% 75					1yıl	1 yıl
<b>Performans 2.1.2.</b> Bölümlerdeki araç/gereç ve diğer ekipmanların kullanımı ile ilgili verilen eğitimler	% 25					1yıl	1yıl
Riskler	Raporların gecikmesi						
Stratejiler	Strateji 2.1.1. Araştırmacıların kullanabilecekleri ekipman, kaynak, olanaklar konusunda bilgilendirme/eğitim yapılması						
Maliyet Tahmini							
Tespitler							
İhtiyaçlar	Bilgilendirme toplantıları için dönem başında takvim oluşturulması ve her toplantının raporlandırılması Uluslararası toplantı ve görevlendirmelerde Fakültenin tanıtımının gerçekleştirilmesi						

<b>HEDEF KARTI 6</b>							
Amaç 2	<b>Nitelikli ve katma değeri yüksek bilimsel araştırma-geliştirme çalışmalarını artırmak</b>						
Hedef (2.2)	Bilimsel yayına dönüşen bilimsel araştırmaların % 20 artırılması						
Sorumlu Birim	Fakülte öğretim elemanları						
İşbirliği yapılacak birimler	Bölüm eğitim komisyonları						
Performans göstergeleri	Hedefe etkisi	2019	2020	2021	2022	İzleme sıklığı	Raporlama sıklığı
<b>Performans 2.2.1</b> Fakülte tarafından verilecek akademik yazım semineri rapor sayısı	% 50					1 yıl	1 yıl
<b>Performans 2.2.2</b> Üniversite/diğer kuruluşların bilimsel yayınlara yönelik verdiği destek miktarı	% 50						
Riskler	Seminerlerin gerçekleştirilememesi						
Stratejiler	Strateji 2.2.1. Yapılan bilimsel araştırmaların yayına dönüşmemesindeki nedenlerin analiz edilmesi Strateji 2.2.2. Akademik personelin bilimsel yayın yazılması konusunda motivasyonunun artırılması Strateji 2.2.3. Makale yazımı konusunda eğitim sağlanması						
Maliyet Tahmini							
Tespitler							
İhtiyaçlar	Seminerleri vermek üzere üniversitenin ilgili birimlerinde görüş alınması, talepte bulunulması						



<b>HEDEF KARTI 7</b>							
<b>Amaç 2</b>	<b>Nitelikli ve katma değeri yüksek bilimsel araştırma-geliştirme çalışmalarını artırmak</b>						
Hedef (2.3)	Sağlık Bilimleri Fakültesi Dergisi'nin ilgili alan indekslerince taranmasının sağlanması						
Sorumlu Birim	Fakülte Dergisi Komisyonu						
İşbirliği yapılacak Birimler	Bölüm eğitim komisyonları						
Performans göstergeleri	Hedefe etkisi	2019	2020	2021	2022	İzleme sıklığı	Raporlama sıklığı
<b>Performans 2.3.1</b> Fakülte dergisinde bölüm içinden yapılan atıf sayısının belirlenmesi	%75					1yıl	1 yıl
<b>Performans 2.3.2</b> Fakülte dergi komisyonu tarafından fakülte lisansüstü öğrencileri ile yapılan tanıtım toplantısı rapor sayısı	%25					1yıl	1yıl
Riskler	Raporların gecikmesi						
Stratejiler	Strateji 2.3.1. İndeks ihtiyaçlarının belirlenmesi ve kriterlerin karşılanması Strateji 2.3.2. Fakülte dergisine yayın ve atıf sayısının artırılması						
Maliyet Tahmini							
Tespitler							
İhtiyaçlar							

<b>HEDEF KARTI 8</b>							
<b>Amaç 2</b>	<b>Nitelikli ve katma değeri yüksek bilimsel araştırma-geliştirme çalışmalarını artırmak</b>						
Hedef (2.4)	Uluslararası araştırma ve proje işbirliği sayısının artırılması.						
Sorumlu Birim	Bölüm eğitim komisyonları						
İşbirliği yapılacak Birimler	Üniversite						
Performans göstergeleri	Hedefe etkisi	2019	2020	2021	2022	İzleme sıklığı	Raporlama sıklığı
<b>Performans 2.4.1</b> Başvurulan proje sayısı	%75					1yıl	1 yıl
<b>Performans 2.4.2</b> Uluslararası proje yazımı ile ilgili düzenlenen seminerlerin rapor sayısı	%25						
Riskler	Raporların gecikmesi						
Stratejiler	Strateji 2.4.1. Bölümlerin her yıl en az 1 tane uluslararası araştırma veya proje başvurusunda bulunması						
Maliyet Tahmini							
Tespitler							
İhtiyaçlar	Semineri verecek profesyonel proje kuruluşları ile temasa geçmek Üniversite teknoloji ofisi ile temasa geçmek						

<b>HEDEF KARTI 9</b>							
<b>Amaç 2</b>	<b>Nitelikli ve katma değeri yüksek bilimsel araştırma-geliştirme çalışmalarını artırmak</b>						
Hedef (2.5)	Diğer kamu kurum, kuruluş ve sivil toplum örgütleriyle ortak araştırma ve proje sayısının artırılması.						
Sorumlu Birim	Bölüm eğitim komisyonları						
İşbirliği yapılacak Birimler	Üniversite						
Performans göstergeleri	Hedefe etkisi	2019	2020	2021	2022	İzleme sıklığı	Raporlama sıklığı
<b>Performans 2.5.1</b> Kamu kurum, kuruluş ve sivil toplum örgütleri ve öğrenci buluşması için yapılan seminer/sempozyum/kongre sayısı	%50					1 yıl	1 yıl
<b>Performans 2.5.2</b> Kamu kurum, kuruluş ve sivil toplum örgütleri ile yapılan çalıştay sayısı	%50						
Riskler	Toplantıların organize edilememesi						
Stratejiler	Strateji 2.5.1. Ortak çalıştaylar düzenlenmesi Strateji 2.5.2. Öğrencilerin bu örgütleri tanımalarının sağlanması ve öğrenci projelerinin desteklenmesi						
Maliyet Tahmini							
Tespitler							
İhtiyaçlar	Kamu kurum, kuruluş ve sivil toplum örgütleri yöneticileri ile temasa geçmek. Kariyer günlerinde bu tür kuruluşlara öncelik vermek						

<b>HEDEF KARTI 10</b>							
Amaç 3	<b>Sunulan sağlık ve danışmanlık hizmetlerinin niteliğini ve niceliğini artırmak</b>						
Hedef (3.1)	Sağlık Bilimleri Fakültesinde üretilen hizmetlerin SGK bünyesinde tanıtılması ve ücretlendirme kalemlerine dönüştürülme çalışmalarının yapılması						
Sorumlu Birim	Bölüm eğitim komisyonları						
İşbirliği yapılacak Birimler	Üniversite, dekanlık ve bölüm başkanlıkları						
Performans göstergeleri	Hedefe etkisi	2019	2020	2021	2022	İzleme sıklığı	Raporlama sıklığı
<b>Performans 3.1.1</b> Oluşturulan komisyonun rapor sayısı	%100					1 yıl	1 yıl
Riskler	Toplantıların organize edilememesi						
Stratejiler	Strateji 3.1.1: Bu konuda çalışmak üzere bir alt komisyonun oluşturulması Strateji 3.1.2: Komisyon tarafından uygun raporun hazırlanması Strateji 3.1.3: Sağlık Bilimleri Fakültesinde üretilen hizmetlerin SGK bünyesinde tanıtılması ve ücretlendirme kalemlerine ilişkin hazırlanan raporun ilgili mercilere sunulması ve sürecin takip edilmesi						
Maliyet Tahmini							
Tespitler							
İhtiyaçlar							

<b>HEDEF KARTI 11</b>							
Amaç 3	<b>Sunulan sağlık ve danışmanlık hizmetlerinin niteliğini ve niceliğini artırmak</b>						
Hedef (3.2)	Fakültemizde sunulan sağlık ve danışmanlık hizmetlerinin tanıtım faaliyetlerinin ve başvuran sayısının artırılması						
Sorumlu Birim	Bölüm başkanlıkları, Bölüm tanıtım komisyonları						
İşbirliği yapılacak Birimler	Üniversite, dekanlık ve bölüm başkanlıkları						
Performans göstergeleri	Hedef etkisi	2019	2020	2021	2022	İzleme sıklığı	Raporlama sıklığı
<b>Performans 3.2.1</b> Tanıtım faaliyeti sayısı	%50					1yıl	1 yıl
<b>Performans 3.2.2</b> Başvuran hasta sayısı	%50					1yıl	1yıl
Riskler	Tanıtım faaliyetlerinin organize edilememesi						
Stratejiler	<p>Strateji 3.2.1: Bölüm tanıtım komisyonları ile konu ilgili toplantı yapılması</p> <p>Strateji 3.2.2: Fakültemizde sunulan sağlık ve danışmanlık hizmetleri ile ilgili afiş, broşür, web sayfası vb. eğitim materyallerinin hazırlanması</p> <p>Strateji 3.2.3: Fakültemizde sunulan sağlık ve danışmanlık hizmetleri ile ilgili hazırlanan eğitim materyallerinin üniversitemiz, fakültemiz web sayfalarında, sosyal medya ve internet ortamında duyurulması</p>						
Maliyet Tahmini							
Tespitler							
İhtiyaçlar							

<b>HEDEF KARTI 12</b>							
Amaç 3	<b>Sunulan sağlık ve danışmanlık hizmetlerinin niteliğini ve niceliğini artırmak</b>						
Hedef (3.3)	Hasta/danışan memnuniyet düzeyinin en az %20 oranında artırılması						
Sorumlu Birim	Fakülte kalite komisyonu, bölüm başkanlıkları, bölüm öğretim elemanları						
İşbirliği yapılacak Birimler	Bölüm kalite komisyonları, bölüm öğretim elemanları, hastalar						
Performans göstergeleri	Hedefe etkisi	2019	2020	2021	2022	İzleme sıklığı	Raporlama sıklığı
<b>Performans 3.3.1</b> Hasta/danışan memnuniyet düzeyi	% 100					1 yıl	1 yıl
Riskler							
Stratejiler	Strateji 3.3.1: Hasta/danışan memnuniyet anketlerinin her bölüm için geliştirilmesi Strateji 3.3.2: Hasta/danışan memnuniyet anketlerinin uygulanması Strateji 3.3.3: Hasta/danışan memnuniyet düzeyinin belirlenmesi Strateji 3.3.4: Hasta/danışan memnuniyet düzeyinin artırılmasına yönelik faaliyetlerin düzenlenmesi						
Maliyet Tahmini							
Tespitler							
İhtiyaçlar	Bölüm öğretim elemanları ve hastalar/danışanlar bir araya gelerek anket oluşturmaları						

<b>HEDEF KARTI 13</b>							
Amaç 4	<b>Tüm personelin niteliksel ve niceliksel yönden gelişimini sağlamak, memnuniyetini arttırmak</b>						
Hedef (4.1)	Çalışan memnuniyetinin en az %20 arttırılması						
Sorumlu Birim	Dekanlık, Bölüm başkanlıkları, Fakülte kalite komisyonu						
İşbirliği yapılacak Birimler	Bölüm kalite komisyonu, bölüm öğretim elemanları ve idari personeli						
Performans göstergeleri	Hedefe etkisi	2019	2020	2021	2022	İzleme sıklığı	Raporlama sıklığı
<b>Performans 4.1.1</b> İdari ve akademik personel memnuniyet düzeyi	%100					1yıl	1 yıl
Riskler							
Stratejiler	Strateji 4.1.1: Çalışan memnuniyet anketlerinin geliştirilmesi Strateji 4.1.2: Çalışan memnuniyet anketlerinin uygulanması Strateji 4.1.3: Çalışan memnuniyet düzeyinin belirlenmesi Strateji 4.1.4: Çalışan memnuniyet düzeyinin arttırılmasına yönelik faaliyetlerin düzenlenmesi Strateji 4.1.5. Motivasyonu arttırmak için sosyal organizasyonlar planlanması						
Maliyet Tahmini							
Tespitler							
İhtiyaçlar	Anket sorularının oluşturulması Sosyal organizasyon takvimi hazırlanması						

<b>HEDEF KARTI 14</b>							
Amaç 4	<b>Tüm personelin niteliksel ve niceliksel yönden gelişimini sağlamak, memnuniyetini arttırmak</b>						
Hedef (4.2)	Kişisel gelişimin arttırılmasına yönelik faaliyetlerin en az %10 arttırılması						
Sorumlu Birim	Dekanlık, Bölüm başkanlıkları						
İşbirliği yapılacak Birimler	Bölüm öğretim elemanları ve idari personeli						
Performans göstergeleri	Hedefe etkisi	2019	2020	2021	2022	İzleme sıklığı	Raporlama sıklığı
<b>Performans 4.2.1</b> Kişisel gelişimin arttırılmasına yönelik faaliyet sayısı	%100					1 yıl	1 yıl
Riskler	Faaliyetlerin düzenlenmesine ve katılıma ilişkin sorunlar						
Stratejiler	Strateji 4.2.1. Yeni başlayan akademik ve idari personele oryantasyon ve uyum süreci programının oluşturulması Strateji 4.2.2. Çalışan personelin alanı ile ilgili yenilikleri takip etmesi ve hizmet içi eğitimlere katılması için motive edilmesi Strateji 4.2.3. Hizmet içi/yaşam boyu eğitim ihtiyaçlarının belirlenmesi Strateji 4.2.4. Akademik ve idari personel değişim programlarının tanıtılması ve katılımın teşvik edilmesi (Erasmus, Mevlana, HÜSBİK vb.)						
Maliyet Tahmini							
Tespitler							
İhtiyaçlar	Kişisel gelişimin arttırılmasına yönelik faaliyetlerin belirlenmesi Yapılacak olan toplantılar için içerik ve takvim belirlenmesi						

### C. Maliyetlendirme

2019-2023 Stratejik Plan döneminde planlanan faaliyetlerin maliyeti için Fakültemizin bütçesi sınırlı olmakla birlikte, Üniversitemizden ve fakülte döner sermayesinden yararlanılacaktır. Bunun yanı sıra, BAP, TÜBİTAK, AB vb. bilimsel araştırma projeleri ile de kaynak desteği sağlanması planlanmaktadır

### 6. İZLEME VE DEĞERLENDİRME

2019-2023 Stratejik Planda ortaya konulan hedeflerin gerçekte gerçekleşme oranı her yılın sonunda düzenli olarak değerlendirilecek ve raporlanacaktır. Yıllık performans göstergeleri Dekanlık Bölüm Başkanlıkları ve Kalite Koordinatörlüğü tarafından değerlendirilecek, akademik ve idari



personel ile toplantı yapılarak paylaşılacak, özdeğerlendirmeler yapılarak hedeflere ulaşılması ile ilgili planlamalar yapılacaktır. Stratejik plandaki amaç ve hedeflere yönelik yapılan faaliyetler ve performans göstergeleri ile ilgili hazırlanan raporlar iç ve dış paydaşlar, Kalite Koordinatörlüğü, fakülte ve üniversite yönetimi ile paylaşılacaktır.