

2018 YILI  
GAZİ ÜNİVERSİTESİ  
FEN BİLİMLERİ  
ENSTİTÜSÜ  
FAALİYET  
RAPORU

## **İÇİNDEKİLER**

ÜST YÖNETİCİ SUNUŞU .....	3
I- GENEL BİLGİLER.....	4
A- Misyon ve Vizyon.....	4
B- Yetki, Görev ve Sorumluluklar.....	4
C- İdareye İlişkin Bilgiler .....	5
1- Fiziksel Yapı.....	5
2- Örgüt Yapısı .....	10
3- Bilgi ve Teknolojik Kaynaklar .....	13
4- İnsan Kaynakları.....	13
5- Sunulan Hizmetler .....	16
6- Yönetim ve İç Kontrol Sistemi.....	18
D- Diğer Hususlar .....	18
II- AMAÇ ve HEDEFLER .....	19
A- İdarenin Amaç ve Hedefleri.....	19
B- Temel Politikalar ve Öncelikler .....	20
III- FAALİYETLERE İLİŞKİN BİLGİ VE DEĞERLENDİRMELER.....	21
A- Mali Bilgiler.....	21
1- Bütçe Uygulama Sonuçları .....	21
2- Temel Mali Tablolara İlişkin Açıklamalar .....	22
3- Mali Denetim Sonuçları.....	22
4- Diğer Hususlar.....	22
B- Performans Bilgileri.....	22
1- Faaliyet ve Proje Bilgileri .....	22
2- Performans Sonuçları Tablosu.....	24
3- Performans Sonuçlarının Değerlendirilmesi .....	25
4- Performans Bilgi Sisteminin Değerlendirilmesi.....	26
5- Diğer Hususlar.....	26
IV- KURUMSAL KABİLİYET ve KAPASİTENİN DEĞERLENDİRİLMESİ.....	26
A- Üstünlükler .....	26
B- Zayıflıklar .....	27
C- Değerlendirme.....	28
V- ÖNERİ VE TEDBİRLER.....	33

## ÜST YÖNETİCİ SUNUŞU

Gazi Üniversitesi Fen Bilimleri Enstitüsü, ülkemizin ihtiyacı olan nitelikli beyin gücünün yetişmesine katkı sağlamak için lisansüstü eğitim-öğretim, bilimsel araştırma ve uygulama faaliyetleri yürütmek amacıyla 41 Sayılı Kanun Hükmünde Kararname ile kurulmuş ve 1983 yılında öğrenci kabulüne başlamıştır. Lisansüstü eğitim-öğretim ve araştırma faaliyetlerinde üniversitemiz içinde önemli yeri olan Enstitümüz; öğrenci eksenli seçkin akademik kadrosu ile fen bilimleri, mühendislik ve mimarlık alanlarında geleceğimizin seçkin bilim insanlarının, araştırmacılarının, bilgili ve deneyimli yöneticilerinin, güçlü akademik altyapıya sahip nitelikli elemanların yetiştirilmesine katkı sağlayan, başarı odaklı, kalite güvence sistemini ve şeffaf yönetim anlayışını benimsemiş bir birim olarak hizmet vermeyi amaçlamaktadır. Bu amaçla Enstitümüzde; fen, mühendislik ve mimarlık alanlarında sürdürülen lisansüstü eğitimin düzenlenmesi ve koordinasyonunun sağlanması, ana bilim dalları ile beraber bilimsel ve teknolojik gelişmelerin izlenmesi, lisansüstü çalışma ve projelere yön verilmesi, AR-GE ve güncel çalışmaların teşvik edilmesi, sanayi-üniversite işbirliği çalışmalarına öncülük edilmesi, nitelikli, bilime katkı sağlayacak ve uygulama potansiyeli yüksek tezlerin gerçekleşmesi için çalışmalar sürdürülmektedir.

Enstitümüz, Fen, Mühendislik, Mimarlık ve Teknoloji Fakültelerinde lisans programları olan 29 ana bilim dalının yanı sıra Akıllı Şebekeler, İleri Teknolojiler, Bilgi Güvenliği Mühendisliği, Çevre Bilimleri, Trafik planlaması ve Uygulaması, Kazaların Çevresel ve Teknik Araştırması olmak üzere 6 disiplinler arası ana bilim dalında ve Kanun Hükmünde Kararname ile devredilen Tedarik ve Lojistik Yönetimi, Silah Sistemleri Mühendisliği, Harekat Araştırması ana bilim dallarında lisansüstü eğitim vermektedir. Ayrıca, Kimya, Akıllı Şebekeler, Elektrik-Elektronik Mühendisliği, İnşaat Mühendisliği, Makine Mühendisliği, Mimarlık ve Şehir Bölge Planlama lisansüstü programlarında İngilizce dilde eğitim verilmektedir. Öğretim Üyesi Yetiştirme Programı (ÖYP), Öncelikli Alanlar, YÖK 100/2000 Doktora Burs Programı, Aselsan Akademi Lisansüstü Eğitim Programı, gibi güncel birçok program kapsamında da lisansüstü çalışmalar gerçekleştirilmektedir. Ayrıca Farabi, Erasmus, Mevlana programları kapsamında öğrenci hareketlilikleri gerçekleştirilmektedir. TÜBİTAK 2214 Yurt Dışı Doktora Sırası Araştırma Bursu ile öğrencilerimiz yurt dışına giderek bilgi ve tecrübelerini artırmaktadırlar. Yabancı uyruklu öğrenciler, Üniversitemiz ile ikili anlaşmalar çerçevesinde, “Türkiye Burslusu” gibi programlar kapsamında veya kendi imkânları ile eğitim almaktadırlar.

2018 yılsonu itibariyle; 3386 tezli yüksek lisans, 21 tezsiz yüksek lisans ve 1127 doktora programına kayıtlı olmak üzere toplam 4534 öğrencimiz bulunmaktadır. Ayrıca, 2018 yılı içerisinde çıkarılan Af Kanunu hükümlerinden yararlanan yaklaşık 614 tezli yüksek lisans, 9 tezsiz yüksek lisans ve 94 doktora programı olmak üzere toplam 717 öğrenci 2018-19 Güz Döneminde lisansüstü eğitimlerine başlamışlardır. Bilim çağında Türkiye'nin seçkin eğitim kurumlarının başında yer alan Gazi Üniversitesi Fen Bilimleri Enstitüsünde kurulduğu zamandan günümüze 9800'ü elektronik olarak kayıtlı olmak üzere yaklaşık 10000 lisansüstü tez çalışması gerçekleştirilmiştir. Enstitümüzde, elektronik ortamda yılda dört defa yayınlanan, farklı disiplinleri içeren, E-SCI, SCOPUS, TR Dizin gibi ulusal / uluslar arası dizinlerde taranan dergilerimiz mevcuttur.

Enstitümüzün sadece ülkemizde değil dünyada da marka olması için bugüne kadar emeği geçen tüm yöneticilere, akademik ve idari personele, 2018 yılı içerisinde birlikte görev yaptığımız akademik ve idari çalışma ekibimiz başta olmak üzere katkı sağlayan tüm paydaşlarımıza şahsım ve Enstitü yönetimi adına teşekkürlerimi sunarım.

Saygılarımla.

Prof. Dr. Sena YAŞYERLİ  
Enstitü Müdürü

## I- GENEL BİLGİLER

### A. Misyon ve Vizyon

#### Misyon

Fen Bilimleri Enstitümüzün misyonu; mühendislik, mimarlık ve teknoloji alanlarında, nitelikli araştırmacı ile bilgi ve beceriye sahip bireyler yetiştirilmesine öncülük etmek, bunu gerçekleştirmek için eğitim programlarının sürekli geliştirilmesini, değerlendirilmesini ve etkin olarak yürütülmesini sağlamak, tüm programlarda eğitim kalitesinin yükseltilmesine katkıda bulunmak, ulusal ve uluslararası ortak araştırma faaliyetlerini ve proje çalışmalarını desteklemek, bu amaçla yeni programların açılmasını, yapılacak tez çalışmalarında ülkemiz ve insanımızın ihtiyaçlarını öne alarak dünya bilimine katkı sağlamayı teşvik etmektir.

#### Vizyon

Fen Bilimleri Enstitümüzün Vizyonu; üstün nitelikli, eğitimini aldığı meslekle yaşam kalitesini geliştireceğine inanan öğrenciler tarafından tercih edilen, mezunları aldıkları eğitimle alanlarında seçkin bir yere sahip olan, yürüttüğü eğitim programlarıyla üniversitelere nitelikli bilim insanı yetiştiren, bilimsel ve teknolojik araştırmaları destekleyerek, ulusal ve uluslararası düzeyde artırarak sürdüren saygın bir kurum olmaktır. Günümüzün gereksinimleri ve geleceğe dair doğru öngörüler doğrultusunda lisansüstü düzeyde eğitim-öğretim programlarını sürdürerek ve bunları sürekli güncelleyerek, araştırmaya dayalı öğrenmeyi gözeten eğitim-öğretim yöntemleri uygulamaktır. Bilimsel araştırma faaliyetlerinde üniversite-sanayi-kurum-kuruluş işbirliğine önem vererek; ulusal ve uluslararası yeniliklerin geliştirilmesi ve yaygınlaştırılmasına ortam hazırlamaktır.

### B. Yetki, Görev ve Sorumluluklar

2547 sayılı Yükseköğretim Kanunu'nun 19. maddesine göre kurulan enstitülerin organları, bu organların seçimleri, görev süreleri, yetki ve sorumlulukları aşağıdaki şekilde belirlenmiştir:

a) Enstitünün organları, Enstitü Müdürü, Enstitü Kurulu ve Enstitü Yönetim Kuruludur.

b) Enstitü müdürü, üç yıl için rektör tarafından atanır. Süresi biten müdür tekrar atanabilir. Müdürün, enstitüde görevli aylıklı öğretim elemanları arasından üç yıl için atayacağı en çok iki yardımcısı bulunur. Müdüre vekâlet etme veya müdürlüğün boşalması hallerinde yapılacak işlem, dekanlarda olduğu gibidir. Enstitü müdürü, bu kanun ile dekanlara verilmiş olan görevleri enstitü bakımından yerine getirir.

c) Enstitü Kurulu, müdürün başkanlığında, müdür yardımcıları ve enstitüyü oluşturan anabilim dalı başkanlarından oluşur.

d) Enstitü Yönetim Kurulu, müdürün başkanlığında, müdür yardımcıları, müdürce gösterilecek altı aday arasından enstitü kurulu tarafından üç yıl için seçilecek üç öğretim üyesinden oluşur.

e) Enstitü Kurulu ve Enstitü Yönetim Kurulu, bu kanunla fakülte kurulu ve fakülte yönetim kuruluna verilmiş görevleri enstitü bakımından yerine getirirler.

Fen Bilimleri Enstitüsü Yönetim Kurulu aşağıda isimleri belirtilen üyelerden oluşmuştur.

Prof. Dr. Sena YAŞYERLİ (Müdür)  
Prof. Dr. Erdal IRMAK (Müdür Yardımcısı)  
Doç. Dr. İsmet YÜKSEL (Müdür Yardımcısı)  
Prof. Dr. Nurşen SARI (Üye)  
Doç. Dr. Çetin KARATAŞ (Üye)  
Dr. Öğr. Üyesi Önder KOÇYİĞİT (Üye)

01.01.2006 tarihi itibarıyla yürürlüğe giren 5018 Sayılı Kamu Mali Yönetimi ve Kontrol Kanunu, mali saydamlık, hesap verilebilirlik, kamu kaynaklarının etkili, verimli ve ekonomik kullanımı gibi iyi mali yönetim ilkelerini esas almaktadır. Üniversitemizin bir harcama birimi olan Enstitümüzün kaynaklarını daha etkili, ekonomik ve verimli bir şekilde kullanabilmek için yürütülen tüm mali karar ve işlemler mali kontrol ve değerlendirmeye tabi tutulmaktadır. Bu çerçevede mali işlemlerin yapılması sürecinde işlemler, harcama yetkililerince mevzuata uygunluk açısından kontrol edilmektedir.

Enstitümüzün 2018 yılı bütçesi 52.678,759 TL olup mali yetkilileri aşağıda verilmiştir.

Prof. Dr. Sena YAŞYERLİ - Enstitü Müdürü (Harcama Yetkilisi)  
Eda PEKER - Enstitü Sekreteri (Gerçekleştirme Görevlisi)

### C. İdareye İlişkin Bilgiler

#### 1- Fiziksel Yapı

##### 1.1- Eğitim Alanları Derslikler\*

Eğitim Alanı	Kapasitesi 0-50	Kapasitesi 51-75	Kapasitesi 76-100	Kapasitesi 101-150	Kapasitesi 151-250	Kapasitesi 251-Üzeri
Anfi	-	-	-	-	-	-
Sınıf	1	-	-	-	-	-
Bilgisayar Lab.	-	-	-	-	-	-
Diğer Lab.	-	-	-	-	-	-
<b>Toplam</b>	<b>1</b>	<b>-</b>	<b>-</b>	<b>-</b>	<b>-</b>	<b>-</b>

\* Sayı olarak belirtilecektir.

**Anfi Kapasitesi: - Kişi**  
**Anfi Alanı: - m2**  
**Sınıf Kapasitesi: 25 Kişi**  
**Sınıf Alanı: 33 m2**  
**Bilgisayar Lab. Kapasitesi: - Kişi**  
**Bilgisayar Lab. Alanı: - m2**  
**Diğ. Lab. Kapasitesi: - Kişi**  
**Diğ. Lab. Alanı: - m2**

## 1.2- Sosyal Alanlar

Enstitümüz, -Emniyet Mahallesi Abant-1 Caddesi No:10/2E Kat:8 06500 Yenimahalle / ANKARA- adresinde hizmet vermektedir. Gazi Üniversitesi bünyesinde bulunan sosyal alanlardan yararlanmaktadır.

### 1.2.1.Kantinler ve Kafeteryalar

**Kantin Sayısı: - Adet**

**Kantin Alanı: - m2**

**Kafeterya Sayısı: - Adet**

**Kafeterya Alanı: - m2**

**Toplam Kapasite: - kişi**

### 1.2.2.Yemekhaneler

**Öğrenci yemekhane Sayısı: - Adet**

**Öğrenci yemekhane Alanı: - m2**

**Öğrenci yemekhane Kapasitesi: - Kişi**

**Personel yemekhane Sayısı: - Adet**

**Personel yemekhane Alanı: - m2**

**Personel yemekhane Kapasitesi: - Kişi**

### 1.2.3.Misafirhaneler

**Misafirhane Sayısı: - Adet**

**Misafirhane Kapasitesi: - Kişi**

### 1.2.4.Öğrenci Yurtları

	<b>Yatak Sayısı 1</b>	<b>Yatak Sayısı 2</b>	<b>Yatak Sayısı 3 – 4</b>	<b>Yatak Sayısı 5 - Üzeri</b>
<b>Oda Sayısı</b>	-	-	-	-
<b>Alanı m2</b>	-	-	-	-

### 1.2.5.Lojmanlar

**Lojman Sayısı: - Adet**

**Lojman Brüt Alanı: - m2**

**Dolu Lojman Sayısı: - Adet**

**Boş Lojman Sayısı: - Adet**

### 1.2.6.Spor Tesisleri

**Kapalı Spor Tesisleri Sayısı: - Adet**

**Kapalı Spor Tesisleri Alanı: - m2**

**Açık Spor Tesisleri Sayısı: - Adet**

**Açık Spor Tesisleri Alanı: - m2**

### 1.2.7.Toplantı – Konferans Salonları\*

	Kapasitesi 0–50	Kapasitesi 51–75	Kapasitesi 76–100	Kapasitesi 101–150	Kapasitesi 151–250	Kapasitesi 251–Üzeri
<b>Toplantı Salonu</b>	1	-	-	-	-	-
<b>Konferans Salonu</b>	-	-	-	-	-	-
<b>Toplam</b>	-	-	-	-	-	-

\*Adet olarak belirtilecektir.

**Toplantı Salonu Kapasitesi: 35 Kişi**

**Toplantı Salonu Alanı: 58 m2**

**Konferans Salonu Kapasitesi: - Kişi**

**Konferans Salonu Alanı: - m2**

### 1.2.8.Sinema Salonu

**Sinema Salonu Sayısı: - Adet**

**Sinema Salonu Alanı: - m2**

**Sinema Salonu Kapasitesi: - Kişi**

### 1.2.9.Eğitim ve Dinlenme Tesisleri

**Eğitim ve Dinlenme Tesisleri Sayısı: - Adet**

**Eğitim ve Dinlenme Tesisleri Kapasitesi: - Kişi**

### 1.2.10.Öğrenci Kulüpleri

**Öğrenci Kulüpleri Sayısı: - Adet**

**Öğrenci Kulüpleri Alanı: - m2**

### 1.2.11.Mezun Öğrenciler Derneği

**Mezun Öğrenciler Derneği Sayısı: - Adet**

**Mezun Öğrenciler Derneği Alanı: - m2**

### 1.2.12.Okul Öncesi ve İlköğretim Okulu Alanları

**Anaokulu Sayısı: - Adet**

**Anaokulu Alanı: - m2**

**Anaokulu Kapasitesi: - Kişi**

**İlköğretim okulu Sayısı: -Adet**

**İlköğretim okulu Alanı: - m2**

**İlköğretim okulu Kapasitesi: - Kişi**

### 1.3- Hizmet Alanları

#### 1.3.1. Akademik Personel Hizmet Alanları

	Sayısı (Adet)	Alanı (m2)	Kullanan Sayısı (Kişi)
Çalışma Odası	10	20-40	16
<b>Toplam</b>			

#### 1.3.2. İdari Personel Hizmet Alanları

	Sayısı (Adet)	Alanı (m2)	Kullanan Sayısı
Servis			
Çalışma Odası	11	18-70	25
<b>Toplam</b>			

#### 1.4- Ambar Alanları

Ambar Sayısı: 1 Adet

Ambar Alanı: 24 m2

#### 1.5- Arşiv Alanları

Arşiv Sayısı: 2 Adet (Arşiv 1 ve Arşiv 2)

Arşiv Alanı: Arşiv 1= 102 m2, Arşiv 2= 72 m2

#### 1.6- Atölyeler

Atölye Sayısı: - Adet

Atölye Alanı: - m2

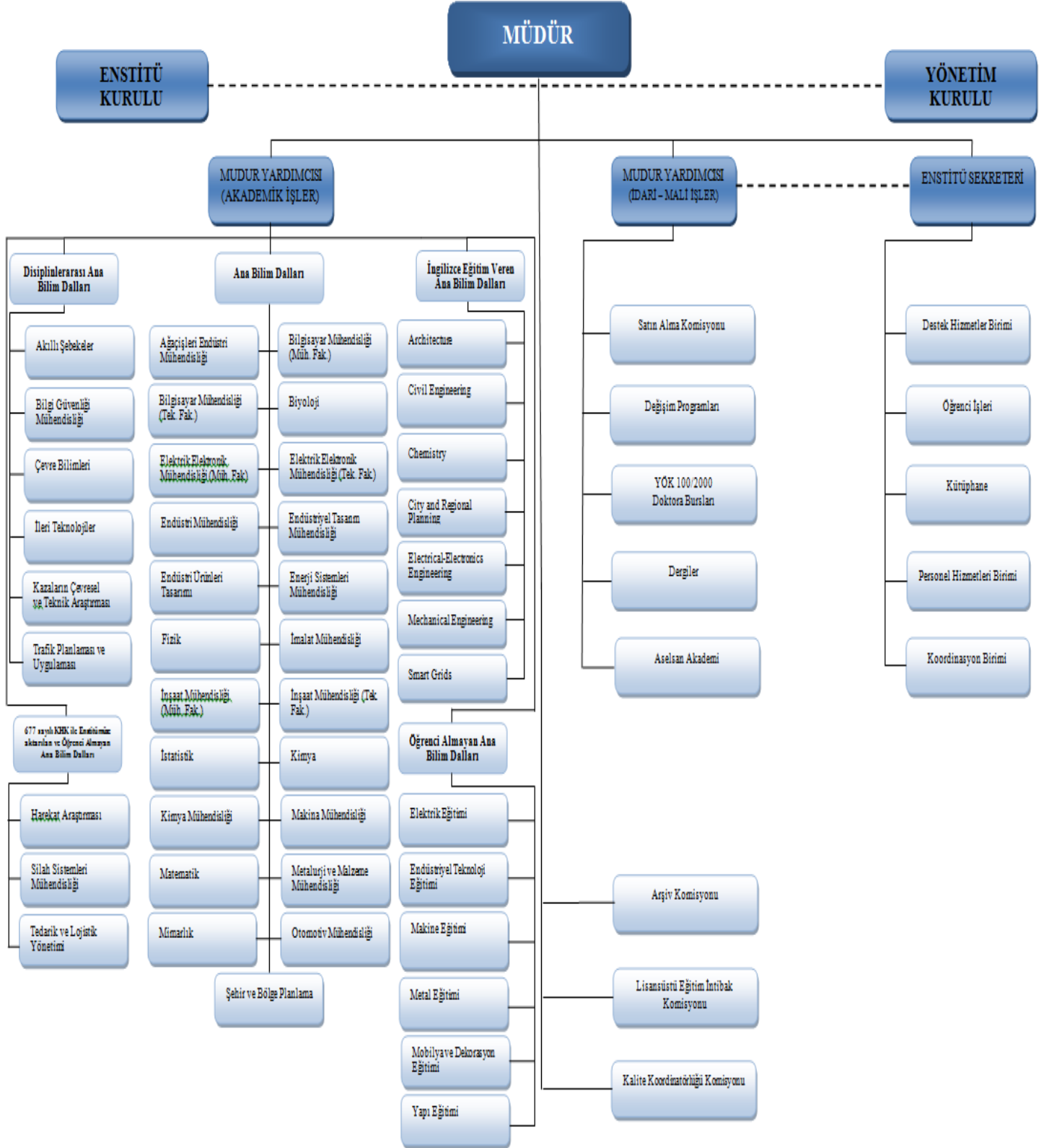
#### 1.7- Hastane Alanları

Birim	Sayı (Adet)	Alan (m2)
Acil Servis	-	-
Yoğun Bakım	-	-
Ameliyathane	-	-
Klinik	-	-
Laboratuvar	-	-
Eczane	-	-



<b>Radyoloji Alanı</b>	-	-
<b>Nükleer Tıp Alanı</b>	-	-
<b>Sterilizasyon Alanı</b>	-	-
<b>Mutfak</b>	-	-
<b>Çamaşırhane</b>	-	-
<b>Teknik Servis</b>	-	-
.....	-	-
.....	-	-
.....	-	-
.....	-	-
<b>Hastane Toplam Kapalı Alanı</b>	-	-

## 2- Örgüt Yapısı



## Enstitü Yönetimi

Prof. Dr. Sena YAŞYERLİ (Müdür)
Prof. Dr. Erdal IRMAK (Müdür Yardımcısı)
Doç. Dr. İsmet YÜKSEL (Müdür Yardımcısı)
Eda PEKER (Enstitü Sekreteri)

## Akademik Personel

Müdür ve Müdür Yardımcıları ile birlikte, Enstitümüze doğrudan bağlı 6 Anabilim Dalı Başkanlığı ile Enstitü Dergileri ve Tez kontrol birimlerinde çalışan 10 akademik personel bulunmaktadır.

Adı Soyadı	Ana Bilim Dalı /Birimi
Prof. Dr. Sena YAŞYERLİ	Bilgi Güvenliği Mühendisliği Ana Bilim Dalı Başkanlığı
Doç. Dr. Bahadır ALYAVUZ	Kazaların Çevresel ve Teknik Araştırması Ana Bilim Dalı Başkanlığı
Dr. Öğr. Üyesi Hayri ULVİ	Trafik Planlaması ve Uygulaması Ana Bilim Dalı Başkanlığı
Prof. Dr. Aysel Çağlan GÜNAL	Çevre Bilimleri Ana Bilim Dalı Başkanlığı
Prof. Dr. Selim ACAR	İleri Teknolojiler Ana Bilim Dalı Başkanlığı
Doç. Dr. Ahmet TAŞKESEN	Akıllı Şebekeler Ana Bilim Dalı Başkanlığı
Doç. Dr. Murat DENER	Gazi University Journal of Science, Lisansüstü Öğrenci Alımı ve Kalite Komisyon Üyeliği
Öğr. Gör. Dr. Gülbin FİRİDİN	Tezlerin TURNİTİN programı ile intihal kontrolü, Gazi University Journal of Science Part B: Art, Humanities, Design and Planning
Öğr. Gör. Dr. Silver GÜNEŞ	Tez Kontrol, WEB Sayfası, Gazi University Journal of Science Part A: Engineering and Innovation, Gazi Üniversitesi Fen Bilimleri Dergisi Part C: Tasarım ve Teknoloji
Öğr. Gör. Gizem Açelya AYKAN	Tezlerin ingilizce özetleri, WEB sayfasının ingilizcesi, Dergilerin ingilizce yazım dili kontrolleri

## İdari Personel

Enstitümüzde öğrenci işleri, muhasebe, satın alma, özlük işleri, sekreterlik, evrak kayıt ve hizmetli kadrolarında çalışan Enstitümüz kadrosunda 14, 13/B ile görevlendirilen 9, 4/D sürekli işçi kadrosunda bulunan 2 olmak üzere toplam 25 adet idari personel bulunmaktadır. Enstitüde çalışan idari personelin görev tanımları WEB sayfamızda yayınlanmaktadır.

Adı Soyadı	Görevi
*Eda PEKER	Enstitü Sekreteri
Yıldız YILMAZ	Yönetici Sekreter
Duygu YÜREKLİ	Yönetici Sekreter
*Aslı GÜLTEKİN	Yönetim/Enstitü Kurulu Yazışmaları
Zeyno GAZİOĞLU	Yönetim/Enstitü Kurulu Yazışmaları
*Rızanur ÇATAK	Muhasebe, İzinler, Raporlar, Maaş Ödemeleri
Önder Çağrı ÇEÇEN	Personel ve Özlük İşleri, Ek dersler
Suat KARASUBAŞI	Disiplinler Arası Ana Bilim Dallarının Sekretarya faaliyetleri
Adem ÖZEN	Haberleşme
Erkan YAZIR	Satın Alma, Taşınır Kayıt Kontrol Yetkilisi
Zülfünaz YÜKSEL BOĞA	Öğrenci İşleri
Munise BAŞ	Öğrenci İşleri
Emine TÜTÜNCÜ	Öğrenci İşleri
*Figen ASAL	Öğrenci İşleri
Nurşen ZENGİN	Öğrenci İşleri
*Doğan KARA	Öğrenci İşleri
Barış Cem ÖNAL	Öğrenci İşleri
Hülya AYDIN	Öğrenci İşleri
*Adem KOÇ	Öğrenci İşleri
*Serhat Çağrı GÖRGÜLÜ	Öğrenci İşleri
Kudret EKİCİ	Tez Kontrol işlemleri, YÖKSİS Tez veri girişleri
*Derya YÜCEL	Muhasebe
*Şinasi BECENE	Hizmetli
**Mesut CANKUR	Hizmetli
**Oğuz KELEŞ	Hizmetli
* Belirtilen kişilerin kadrosu Enstitümüzde olmayıp, 13B ile görevlendirilmişlerdir. ** Belirtilen kişiler 4/D sürekli işçi kadrosunda bulunmaktadır.	

### 3- Bilgi ve Teknolojik Kaynaklar

#### 3.1- Yazılımlar

Kütüphane aracılığıyla TURNITIN ve iThenticate programları kullanılmaktadır.

#### 3.2- Bilgisayarlar

**Masa üstü bilgisayar Sayısı: 56 Adet**  
**Taşınabilir bilgisayar Sayısı: 10 Adet**

#### 3.3- Kütüphane Kaynakları

Üniversitemiz Merkez Kütüphanesinin kaynakları kullanılmaktadır.

**Kitap Sayısı: - Adet**  
**Basılı Periyodik Yayın Sayısı: - Adet**  
**Elektronik Yayın Sayısı: - Adet**

#### 3.4- Diğer Bilgi ve Teknolojik Kaynaklar

Cinsi	İdari Amaçlı (Adet)	Eğitim Amaçlı (Adet)	Araştırma Amaçlı (Adet)
Projeksiyon	5	1	-
Yazıcı	40	-	-
Slayt makinesi	-	-	-
Faks	1	-	-
Episkop	-	-	-
Barkot Okuyucu	-	-	-
Baskı makinesi	-	-	-
Fotokopi makinesi	1	-	-
Tepegöz	1	-	-
Fotoğraf makinesi	-	-	-
Kameralar	-	-	-
Televizyonlar	1	-	-
Tarayıcılar	6	-	-
Müzik Setleri	-	-	-
Mikroskoplar	-	-	-
DVD ler	-	-	-

## 4- İnsan Kaynakları

### 4.1- Akademik Personel

Enstitümüz kadrosunda 5 Dr. Öğr. Üyesi bulunmaktadır. Enstitümüzde Araştırma Görevlisi kadrosunda Doçentlik Unvanını almış 1 kişi bulunmaktadır. Diğer Araştırma Görevlileri ÖYP kapsamında lisansüstü eğitim gören Yüksek Lisans ve Doktora öğrencileridir. Ayrıca, Enstitümüz kadrosunda olmayıp 13B ile görevlendirilen 2 adet tam zamanlı Öğretim Görevlisi, 1 adet yarı zamanlı Okutman bulunmaktadır.

Akademik Personel					
	Kadroların Doluluk Oranına Göre			Kadroların İstihdam Şekline Göre	
	Dolu	Boş	Toplam	Tam Zamanlı	Yarı Zamanlı
Profesör	-	-	-	-	-
Doçent	-	-	-	-	-
Dr. Öğr. Üyesi	5	-	5	5	-
Öğretim Görevlisi	-	-	-	2	-
Okutman	-	-	-	-	1
Çevirici	-	-	-	-	-
Eğitim- Öğretim Planlamacısı	-	-	-	-	-
Araştırma Görevlisi (ÖYP)	107	-	107	107	-
Uzman	-	-	-	-	-

\* 31.12.2018 tarihi itibariyle alınan veri

### 4.2- Yabancı Uyruklu Akademik Personel

Yabancı uyruklu akademik personel bulunmamaktadır.

### 4.3- Diğer Üniversitede Görevlendirilen Akademik Personel

Diğer üniversitede görevlendirilen akademik personel bulunmamaktadır.

### 4.4- Başka Üniv. Kurumda Görevlendirilen Akademik Personel

Başka üniv. kurumunda görevlendirilen akademik personel bulunmamaktadır.

### 4.5- Sözleşmeli Akademik Personel

Sözleşmeli akademik personel bulunmamaktadır.

#### 4.6- Akademik Personelin Yaş İtibariyle Dağılımı

	21-25 Yaş	26-30 Yaş	31-35 Yaş	36-40 Yaş	41-50 Yaş	51- Üzeri
<b>Kişi Sayısı</b>	-	34	59	16	3	3
<b>Yüzde</b>	-	29	51	14	3	3

#### 4.7- İdari Personel

<b>İdari Personel (Kadroların Doluluk Oranına Göre)</b>			
	<b>Dolu</b>	<b>Boş</b>	<b>Toplam</b>
<b>Genel İdari Hizmetler</b>	25	-	25
<b>Sağlık Hizmetleri Sınıfı</b>	-	-	-
<b>Teknik Hizmetleri Sınıfı</b>	-	-	-
<b>Eğitim ve Öğretim Hizmetleri sınıfı</b>	-	-	-
<b>Avukatlık Hizmetleri Sınıfı.</b>	-	-	-
<b>Din Hizmetleri Sınıfı</b>	-	-	-
<b>Yardımcı Hizmetli</b>	-	-	-
<b>Toplam</b>	25		25

#### 4.8- İdari Personelin Eğitim Durumu

	<b>İlköğretim</b>	<b>Lise</b>	<b>Ön Lisans</b>	<b>Lisans</b>	<b>Y.L. ve Dokt.</b>
<b>Kişi Sayısı</b>	3	6	2	12	2
<b>Yüzde</b>	12	24	8	48	8

#### 4.9- İdari Personelin Hizmet Süreleri

	<b>1 – 3 Yıl</b>	<b>4 – 6 Yıl</b>	<b>7 – 10 Yıl</b>	<b>11 – 15 Yıl</b>	<b>16 – 20 Yıl</b>	<b>21 - Üzeri</b>
<b>Kişi Sayısı</b>	3	1	1	4	6	10
<b>Yüzde</b>	12	4	4	16	24	40

#### 4.10- İdari Personelin Yaş İtibariyle Dağılımı

	21-25 Yaş	26-30 Yaş	31-35 Yaş	36-40 Yaş	41-50 Yaş	51- Üzeri
<b>Kişi Sayısı</b>	-	3	4	4	7	7
<b>Yüzde</b>	-	12	16	16	28	28

#### 4.11- İşçiler

-

#### 4.12- Sürekli İşçilerin Hizmet Süreleri

-

#### 4.13- Sürekli İşçilerin Yaş İtibariyle Dağılımı

### 5- Sunulan Hizmetler

#### 5.1- Eğitim Hizmetleri

##### 5.1.1- Öğrenci Sayıları (31.12.2018 tarihinde alınan veri)

Öğrenci Sayıları									
Birim Adı	I. Öğretim			II. Öğretim			Toplam		Genel Toplam
	E	K	Top.	E	K	Top.	Kız	Erkek	
Fakülteler	-	-	-	-	-	-	-	-	-
Yüksekokullar	-	-	-	-	-	-	-	-	-
Enstitüler	2720	1793	4513	15	6	21	1799	2735	4534
Meslek Yüksekokulları	-	-	-	-	-	-	-	-	-
<b>Toplam</b>	-	-	-	-	-	-	-	-	-

##### 5.1.2- Yabancı Dil Hazırlık Sınıfı Öğrenci Sayıları

Fen Bilimleri Enstitüsü'nde Yabancı Dil Hazırlık eğitimi bulunmamaktadır.

##### 5.1.3- Öğrenci Kontenjanları

Fen Bilimleri Enstitüsü'nde bir yıl içerisinde iki defa lisansüstü öğrenci alımı yapılmakta olup, kontenjanlar her bir Ana Bilim Dalının akademik kurulu önerisi ve Enstitü Yönetim Kurulu kararı ile kararlaştırılmaktadır.



**5.1.4- Yüksek Lisans ve Doktora Programları (31.12.2018 tarihinde alınan veri)  
(Kaynak: GAZİ ÜNİVERSİTESİ, Ö.İ.B.S., <https://ogrenci.gazi.edu.tr/istatistik/>)**

Enstitülerdeki Öğrencilerin Yüksek Lisans (Tezli/ Tezsiz) ve Doktora Programlarına Dağılımı				
Birim Adı	Yüksek Lisans Yapan Sayısı		Doktora Yapan Sayısı	Toplam
	Tezli	Tezsiz		
AĞAÇ İŞLERİ ENDÜSTRİ MÜHENDİSLİĞİ	68	-	13	81
ARCHITECTURE	14	-	3	17
BİLGİ GÜVENLİĞİ MÜHENDİSLİĞİ	26	-	7	33
BİLGİSAYAR MÜHENDİSLİĞİ (MÜHENDİSLİK FAKÜLTESİ)	69	-	36	105
BİLGİSAYAR MÜHENDİSLİĞİ (TEKNOLOJİ FAKÜLTESİ)	41	-	44	85
BİYOLOJİ	158	-	41	199
ÇEVRE BİLİMLERİ	92	4	26	122
ELECTRICAL ELECTRONICS ENGINEERING	12	-	5	17
ELEKTRİK EĞİTİMİ	9	1	7	17
ELEKTRİK ELEKTRONİK MÜHENDİSLİĞİ (MÜHENDİSLİK FAKÜLTESİ)	150	-	83	233
ELEKTRİK ELEKTRONİK MÜHENDİSLİĞİ (TEKNOLOJİ FAKÜLTESİ)	95	-	29	124
ENDÜSTRİ MÜHENDİSLİĞİ	142	5	47	194
ENDÜSTRİ ÜRÜNLERİ TASARIMI	24	-	21	45
ENDÜSTRİYEL TASARIM MÜHENDİSLİĞİ	75	-	17	92
ENDÜSTRİYEL TEKNOLOJİ EĞİTİMİ	5	1	3	9
ENERJİ SİSTEMLERİ MÜHENDİSLİĞİ	101	-	45	146
FİZİK	134	-	55	189
HAREKAT ARAŞTIRMASI	2	-	12	14
İLERİ TEKNOLOJİLER	98	-	27	125
İMALAT MÜHENDİSLİĞİ	136	3	29	168
İNŞAAT MÜHENDİSLİĞİ (MÜHENDİSLİK FAKÜLTESİ)	164	1	45	210
İNŞAAT MÜHENDİSLİĞİ (TEKNOLOJİ FAKÜLTESİ)	87	-	23	110
İSTATİSTİK	175	-	33	208
KAZALARIN ÇEVRESEL VE TEK. ARAŞ.	44	2	42	88
KİMYA	141	-	31	172
KİMYA MÜHENDİSLİĞİ	159	-	41	200
MAKİNA MÜHENDİSLİĞİ	328	-	108	436

MAKİNE EĞİTİMİ	38	-	10	48
MATEMATİK	180	1	46	227
METAL EĞİTİMİ	14	-	4	18
METALURJİ VE MALZEME MÜHENDİSLİĞİ	88	2	22	112
MİMARLIK	257	-	95	352
MOBİLYA VE DEKORASYON EĞİTİMİ	9	1	3	13
OTOMOTİV MÜHENDİSLİĞİ	50	-	6	56
ŞİLAH SİSTEMLERİ MÜHENDİSLİĞİ	7	-	-	7
SMART GRIDS	6	-	1	7
ŞEHİR VE BÖLGE PLANLAMA	106	-	47	153
TEDARİK VE LOJİSTİK YÖNETİMİ	3	-	20	23
TRAFİK PLANLAMASI VE UYGULAMASI	79	-	-	79
<b>Toplam</b>	3386	21	1127	4534

**5.1.5- Yabancı Uyruklu Öğrenciler (31.12.2018 tarihinde alınan veri)**  
(Kaynak: GAZİ ÜNİVERSİTESİ, Ö.İ.B.S., <https://ogrenci.gazi.edu.tr/istatistik/>)

Yabancı Uyruklu Öğrencilerin Sayısı ve Bölümleri			
	Bölümü		
	Kadın	Erkek	Toplam
Fakülteler	-	-	-
Yüksekokullar	-	-	-
Enstitüler (Fen Bilimleri Enstitüsü)	48	93	141
Meslek Yüksekokulları	-	-	-
Toplam	-	-	-

**5.2- Sağlık Hizmetleri**

Birimimizde sağlık hizmetleri bulunmamaktadır.

**5.3-İdari Hizmetler**

- Sürekli iyileştirme kapsamında hizmet içi eğitim faaliyetleri gerçekleştirilmiştir. İdari personellerimiz, 28-29.05.2018 tarihinde toplam 6 saat olmak üzere Word eğitimi, 30-31.05.2018 tarihinde ise Excel eğitimi almıştır. Ek olarak 01.06.2018 tarihinde tüm ilgili personeller 4 saat olmak üzere Resmi Yazışma eğitimi almıştır.
- Ayrıca farklı tarihlerde aşağıdaki konularda da eğitim faaliyetlerinde bulunulmuştur.
- EBYS Sistemine uyum eğitimi
- Bilgisayar kullanım eğitimi
- Güvenlik farkındalık eğitimi

## 5.4-Diğer Hizmetler

Birimimizde diğ er hizmetler bulunmamaktadır.

## 6- Yönetim ve İç Kontrol Sistemi

Enstitümüzün harcama yetki alanına kırtasiye ve büro sarf malzemeleri alımı girmektedir. Bunun dışında ihale gerektirecek bir satın alma bu dönemde yapılmamıştır.

Enstitümüzde periyodik olarak üç ayda bir depo sayımı yapılmaktadır.

## D- Diğ er Hususlar

Birimimizde belirtilenler dışında diğ er husus bulunmamaktadır.

## II- AMAÇ ve HEDEFLER

### A. İdarenin Amaç ve Hedefleri

Stratejik Hedefler	
<b>Stratejik Amaç-1</b> <b>EĞİTİM VE ÖĞRETİMDEKİ KALİTENİN YÜKSELTİLMESİ</b>	<b>Hedef-1</b> Lisansüstü programların çağdaş normlara uygun hale getirilmesi
	<b>Hedef-2</b> Lisansüstü programlardaki ders içeriklerinin bilimsel gelişmeleri takip edecek şekilde güncelleştirilmesi ve geliştirilmesi
	<b>Hedef-3</b> Disiplinlerarası lisansüstü program sayısının artırılması
	<b>Hedef-4</b> Erasmus/Farabi/Mevlana değışim programlarından ve YÖK 100/2000 Doktora burslarından yararlanan öğrenci sayısının artırılması
	<b>Hedef-5</b> Uluslararası üniversiteler ile ortak araştırma ve proje faaliyetlerinin artırılması
	<b>Hedef-6</b> Lisansüstü tezlerin, ülke ekonomisine ve bilimsel gelişimine katkılarının artırılması
	<b>Hedef-7</b> Bilimsel araştırma faaliyetlerinde üniversite-sanayi-kurum-kuruluş işbirliğinin artırılması
	<b>Hedef-8</b> Uluslararası üniversiteler ile ortak lisansüstü programların açılması
<b>Stratejik Amaç-2</b> <b>BİLİMSEL ARAŞTIRMA YAYIN VE ETKİNLİKLERİN GELİŞTİRİLMESİ</b>	<b>Hedef-1</b> Yurtiçi ve yurtdışında alanında uzman akademisyenlerin konferans ve seminer vermek üzere davet edilmesi
	<b>Hedef-2</b> Lisansüstü programlarda bilimsel etkinliklerin artırılması
	<b>Hedef-3</b> Lisansüstü tezlerden yapılan yayın sayısının artırılması
	<b>Hedef-4</b> Ulusal ve uluslararası bilimsel etkinliklere katılımın artırılması
	<b>Hedef-5</b> Fen Bilimleri dergilerine yayın gönderilmesinin teşvik edilmesi

<b>Stratejik Amaç-3</b> <b>FİZİKİ ALTYAPIYI İYİLEŞTİRME</b>	<b>Hedef-1</b> Enstitünün fiziksel mekânının iyileştirilmesi
	<b>Hedef-2</b> Derslik eksikliklerinin giderilmesi ve dersliklerin modern eğitim araçları ile donatılması
	<b>Hedef-3</b> Bilgi ve iletişim altyapısının tamamen elektronik hale getirilmesi
	<b>Hedef-4</b> İdari personelin kullandığı altyapının iyileştirilmesi
<b>Stratejik Amaç-4</b> <b>TANITIM FAALİYETLERİ</b>	<b>Hedef-1</b> Fen Bilimleri Enstitüsü Yıllık Bülteninin hazırlanması
	<b>Hedef-2</b> Fen Bilimleri Enstitüsünde yapılan etkinliklerin ve bilimsel toplantıların kamuoyu ile paylaşılması
<b>Stratejik Amaç-5</b> <b>ÖĞRENCİ KALİTESİNİN ARTIRILMASI</b>	<b>Hedef-1</b> Lisansüstü eğitim ve öğretim programına kriterlerinin güncel tutulması
	<b>Hedef-2</b> Öğrencilerin İngilizce, Türkçe dil ve iletişim becerilerinin geliştirilmesi
	<b>Hedef-3</b> Başarılı lisans öğrencilerinin lisansüstü eğitime kazandırılması
	<b>Hedef-4</b> Başarılı öğrencilere yönelik bir ödül sisteminin geliştirilmesi
<b>Stratejik Amaç -6</b> <b>MEVCUT YÜKSEK LİSANS/ DOKTORA PROGRAMLARININ GELİŞTİRİLMESİ</b>	<b>Hedef-1</b> Mevcut programların öğretim elemanı, öğrenci, tez çalışmaları açılarından gözden geçirilmesi ve güçlendirilmesi
	<b>Hedef-2</b> Tezli ve tezsiz programların birbirini desteklemesi
	<b>Hedef-3</b> Akademik kadroların planlanmasında lisansüstü programlarının da ihtiyaçları göz önüne alınarak tam zamanlı öğretim üyesi sayısının artırılması
	<b>Hedef-4</b> Araştırma ve geliştirme faaliyetlerinin ve altyapının artırılmasına yönelik olarak önlemlerin alınması
	<b>Hedef-5</b> Başarılı öğrencilerin ve tezlerinin desteklenmesi ve ödüllendirilmesi için gerekli önlemlerin alınması

## B. Temel Politikalar ve Öncelikler

Temel Politikalar kapsamında,

- Akademik ve bilimsel bakış açısı ve yönetim şekliyle, şeffaf ve hesap verebilir yönetim anlayışıyla, ulusal ve uluslararası işbirliğine açık olarak akademik çalışmalarını sürdürmek ve genişletmek
- Fen, Mühendislik ve Mimarlık alanında nitelikli araştırmacılar ve bilimsel ve teknolojik bilgi ve beceriye sahip bireyler yetiştirilmesi için gereken eğitim programlarının sürekli ölçülmesi, değerlendirilmesi, geliştirilmesi, iyileştirilmesi ve etkin olarak yürütülmesini sağlamak
- Tüm programlarda eğitimin kalitesinin yükseltilmesine katkıda bulunulacak çalışmalar yapmak

- Uluslararası gelişmeleri ve toplumsal gereksinimleri göz önünde bulundurarak yeni programların açılmasını teşvik etmek

### Öncelikler kapsamında,

- Hem ülkemiz ve hem yurt dışı kaynaklı üstün nitelikli ve aldığı eğitimin mesleğini ve yaşam kalitesini geliştireceğine inanan öğrenciler tarafından tercih edilebilmesini sağlamak
- Lisansüstü mezun öğrencilerimizin toplumda seçkin bir yere sahip olmasını sağlamak
- Eğitim programlarıyla nitelikli bilim insanı yetiştirmek
- Ulusal ve uluslararası düzeydeki araştırmaların süreklilik kazanmasını sağlamak
- Ders içeriklerinin eğitim kalitesinin yükseltilmesi amacıyla güncellenmesini sağlamak
- Kurumlar arası işbirliğini artırmak
- Uluslararası üniversiteler ile işbirliğini artırmak
- Uluslararası bilimsel faaliyetler düzenlemek
- Tez çalışmalarının yayına dönüştürülmesini, toplum ve bilime sunulan katkısını artırmak için yaklaşımları geliştirmek
- Tez çıktı kalitesini artırıcı önlemler almak

## III- FAALİYETLERE İLİŞKİN BİLGİ VE DEĞERLENDİRMELER

### A- Mali Bilgiler

#### 1- Bütçe Uygulama Sonuçları

##### 1.1-Bütçe Giderleri

	2018 BÜTÇE BAŞLANGIÇ ÖDENEĞİ	2018 GERÇEKLEŞME TOPLAMI	GERÇEK. ORANI
	TL	TL	%
<b>BÜTÇE GİDERLERİ TOPLAMI</b>	<b>58.679,704</b>	<b>52.678,759</b>	<b>~ 90</b>
<b>01 - PERSONEL GİDERLERİ</b>	<b>17.629,970</b>	<b>17.629,067</b>	<b>100</b>
<b>02 - SOSYAL GÜVENLİK KURUMLARINA DEVLET PRİMİ GİDERLERİ</b>	<b>1.049,734</b>	<b>1.049,692</b>	<b>100</b>
<b>03 - MAL VE HİZMET ALIM GİDERLERİ</b>	<b>40.000,00</b>	<b>34.000,00</b>	<b>85</b>
<b>05 - CARİ TRANSFERLER</b>	-	-	-
<b>06 - SERMAYE GİDERLERİ</b>	-	-	-

## 1.2-Bütçe Gelirleri

	2018 BÜTÇE TAHMİNİ	2018 GERÇEKLEŞME TOPLAMI	GERÇEK. ORANI
	TL	TL	%
<b>BÜTÇE GELİRLERİ TOPLAMI</b>	-	-	-
<b>02 – VERGİ DIŞI GELİRLER</b>	-	-	-
<b>03 – SERMAYE GELİRLERİ</b>	-	-	-
<b>04 – ALINAN BAĞIŞ VE YARDIMLAR</b>	-	-	-

### 2- Temel Mali Tablolara İlişkin Açıklamalar

Enstitümüzün 52.678,759 TL' lik bütçe gideri bulunmaktadır. Enstitümüzün bütçe geliri yoktur.

### 3- Mali Denetim Sonuçları

Enstitümüz bütçesi ile giderlerimiz (Personel Giderleri, Sosyal Güvenlik Kurumlarına Devlet Primi Giderleri, Mal ve Hizmet Alım Giderleri) karşılanabilmektedir.

### 4- Diğer Hususlar

Diğer hususlar bulunmamaktadır.

### B- Performans Bilgileri

#### 1- Faaliyet ve Proje Bilgileri

Bu başlık altında, faaliyet raporunun ilişkin olduğu yıl içerisinde yürütülen faaliyet ve projeler ile bunların sonuçlarına ilişkin detaylı açıklamalara yer verilecektir.

#### 1.1. Faaliyet Bilgileri

##### 1.1.1.Düzenlenen Bilimsel Toplantılar, Etkinlikler

BÖLÜM ADI	Sempozyum		Kongre		Konferans		Panel		Seminer		Diğer* Etkinlikler		Genel Toplam
	A	B	A	B	A	B	A	B	A	B	A	B	
-	-	-	-	-	-	-	-	-	-	-	-	-	-

A: Ulusal, B: Uluslararası

\* Diğer Etkinlikler aşağıda da belirtilecektir.

<b>Diğer Etkinlikler</b>	<b>SAYIS I</b>
Açık Oturum	-
Söyleşi	-
Tiyatro	-
Konser	-
Sergi	-
Turnuva	-
Teknik Gezi	-
Eğitim Semineri	-

#### 1.1.2. Düzenlenen Bilimsel Toplantılara ve Etkinliklere Katılan Personel Sayısı

<b>BÖLÜM ADI</b>	<b>Sempozyum</b>		<b>Kongre</b>		<b>Konferans</b>		<b>Panel</b>		<b>Seminer</b>	
	<b>A</b>	<b>B</b>	<b>A</b>	<b>B</b>	<b>A</b>	<b>B</b>	<b>A</b>	<b>B</b>	<b>A</b>	<b>B</b>
Fen Bilimleri Enstitüsü	-	1	2	1	-	6	-	-	-	-

A: Ulusal, B: Uluslararası

#### 1.1.3. Bilimsel Yayın Sayıları

<b>BÖLÜM ADI</b>	<b>Makale*</b>		<b>Bildiri*</b>		<b>Kitap</b>
	<b>A</b>	<b>B</b>	<b>A</b>	<b>B</b>	
Fen Bilimleri Enstitüsü	5	16	-	10	8

A: Ulusal, B: Uluslararası

\* İndekslere Giren Hakemli Dergilerde

#### 1.1.4. Üniversiteler Arasında Yapılan İkili Anlaşmalar

<b>ÜNİVERSİTE ADI</b>	<b>ANLAŞMANIN İÇERİĞİ</b>
-	-

## 1.2. Proje Bilgileri

Bilimsel Araştırma Proje Sayısı					
PROJELER	2018				
	Önceki Yılda Devreden Proje	Yıl İçinde Eklenen Proje	Toplam	Yıl İçinde Tamamlanan Proje	Toplam Ödenek TL
KALKINMA BAKANLIĞI	-	-	-	-	-
TÜBİTAK	1	1	2	1	375.420,00
A.B.	2	-	2	2	420.000,00
BİLİMSEL ARAŞTIRMA PROJELERİ	1	-	1	1	10.997,08
DİĞER	1	-	1	-	40.000,00
<b>TOPLAM</b>	<b>4</b>	<b>1</b>	<b>6</b>	<b>4</b>	<b>846.417,08</b>

## 2- Performans Sonuçları Tablosu

Sekiz Öğretim Üyesine ait faaliyet bilgileri önceki bölümde verilmektedir. Bu bilgiler neticesinde aşağıdaki sonuçlar ortaya çıkmaktadır.

2018 yılında, herhangi bir bilimsel toplantı (Sempozyum, Kongre, Konferans, Panel vb.) veya etkinlik (Açık Oturum, Söyleşi, Tiyatro, Konser, Sergi, Turnuva, Teknik Gezi vb.) düzenlenmemiştir.

Düzenlenen Bilimsel Toplantılara ve Etkinliklere Katılan Personel Sayısı, Ulusal kategoride 2, Uluslararası kategoride ise 8 adettir.

Bilimsel Yayın Sayıları sırasıyla şu şekildedir: 5 adet Ulusal Makale, 16 adet Uluslararası Makale, 10 adet Uluslararası Bildiri, 8 adet Kitap.

Proje Bilgileri olarak ise 4 adet proje önceki yıldan devretmiş, 1 tanesi yıl içinde eklenmiş, toplam 6 adet proje yürütülmüştür. Bunlarda 4 tanesi yıl içinde tamamlanmıştır. Bu projelerin toplam ödeneği 846.417,08 TL'dir.



### 3- Performans Sonuçlarının Değerlendirilmesi

S.NO	PERFORMANS GÖSTERGESİ	ÖLÇÜ BİRİMİ	2018 GERÇEKLEŞME	SORUMLU BİRİMLER
1	Sosyal medyada Gazi Üniversitesi ile ilgili paylaşımların yapılması sağlanarak üniversitemizle ilgili imajın geliştirilmesi	Sayı		Genel Sekreterlik
2	Üniversite tanıtım fuarlarına katılım sağlanması	Sayı		Genel Sekreterlik
3	Öğrencilere yönelik olarak düzenlenen sosyal ve kültürel faaliyet sayısı	Sayı		Sağlık Kültür ve Spor Dairesi Başkanlığı Fakülte/Yüksekokul/M.Y.O./Enstitüler
4	Öğrencilere yönelik olarak düzenlenen sportif faaliyet sayısı	Sayı		Sağlık Kültür ve Spor Dairesi Başkanlığı
5	Yemek bursu verilen öğrenci sayısı	Sayı		Sağlık Kültür ve Spor Dairesi Başkanlığı
6	Aylık ortalama maaş ödenen kısmi zamanlı öğrenci sayısı	Sayı		Sağlık Kültür ve Spor Dairesi Başkanlığı
7	İnşaat ve bakım-onarım giderleri	Tutar		Yapı İşleri ve Teknik Daire Başkanlığı
8	Elektronik veri tabanı sayısı	Sayı		Kütüphane ve Dokümantasyon Daire Başkanlığı
9	Kütüphaneler arası işbirliği kapsamında ödünç verilen materyal sayısı	Sayı		Kütüphane ve Dokümantasyon Daire Başkanlığı
10	Kütüphane koleksiyonuna eklenen materyal sayısı	Sayı		Kütüphane ve Dokümantasyon Daire Başkanlığı
11	Kütüphaneden yararlanan okuyucu sayısı	Sayı		Kütüphane ve Dokümantasyon Daire Başkanlığı
12	Öğrenci topluluklarına üye olan öğrenci sayısı	Sayı		Sağlık Kültür ve Spor Dairesi Başkanlığı
13	Öğrenci topluluklarının düzenlediği etkinlik sayısı	Sayı		Sağlık Kültür ve Spor Dairesi Başkanlığı
14	Bilim Ağı (WoS) kapsamında tam atıf sayısı	Sayı		Kalite Güvencesi ve Derecelendirme Ofisi
15	Bilim Ağı (WoS) kapsamında tam metin basılı makale sayısı	Sayı		Kalite Güvencesi ve Derecelendirme Ofisi
16	Yayın teşvik ödülü alan öğretim üyesi sayısı	Sayı		Akademik Ölçütler ve Ödül Bürosu
17	Kurum tarafından desteklenen proje sayısı	Sayı		Bilimsel Araştırma Projeleri Birimi
18	Diğer kurum-kuruluşlar tarafından desteklenen proje sayısı (AB hariç)	Sayı		Bilimsel Araştırma Projeleri Birimi Proje Koordinasyon Uygulama ve Araştırma Merkezi
19	AB destekli proje sayısı (KA1-KA2-KA3 vb.)	Sayı		Proje Koordinasyon Uygulama ve Araştırma Merkezi
20	Teknoparkta yürütülen proje sayısı	Sayı		Gazi Teknopark
21	Teknoparkta faaliyet gösteren şirket sayısı	Sayı		Gazi Teknopark
22	Teknopark'ta gerçekleştirilen faaliyet sayısı	Sayı		Gazi Teknopark
23	Yurt içi ve yurt dışındaki teknoparklarla yapılan işbirliği sayısı	Sayı		Gazi Teknopark
24	Uluslararası değişim programları kapsamında giden öğrenci sayısı	Sayı		Erasmus Kurum Koordinatörlüğü Mevlana Değişim Programı Koordinatörlüğü
25	Uluslararası değişim programlarıyla giden akademisyen sayısı	Sayı		Erasmus Kurum Koordinatörlüğü Mevlana Değişim Programı Koordinatörlüğü
26	Ulusal değişim programlarıyla gelen öğrenci sayısı	Sayı		Farabi Değişim Programı Koordinatörlüğü
27	Yurtdışı üniversiteler ile ortak yürütülen programlara katılan öğrenci sayısı	Sayı		Öğrenci İşleri Daire Başkanlığı
28	Gerçekleştirilen hizmet içi eğitim programı sayısı	Sayı		Genel Sekreterlik
29	Hizmet içi eğitime katılan personel sayısı	Sayı		Genel Sekreterlik
30	Bakım-onarım giderleri	Tutar		Yapı İşleri ve Teknik Daire Başkanlığı
31	Acil Servis ve Onkoloji Hastanesi inşaatının tamamlanma oranı	Oran		Yapı İşleri ve Teknik Daire Başkanlığı
32	Tıbbi cihaz alım ve bakım onarım gideri	Tutar		Uygulama ve Araştırma Hastanesi Başhekimliği

#### **4- Performans Bilgi Sisteminin Değerlendirilmesi**

13.12.2018 tarih 2018/124 sayılı Senato Kararı ile Enstitümüze gönderilen “İdari Personel Başarı, Üstün Başarı ve Ödül Yönergesi” kapsamında çalışmalar yapılmaktadır.

#### **5- Diğer Hususlar**

### **IV- KURUMSAL KABİLİYET ve KAPASİTENİN DEĞERLENDİRİLMESİ**

Bu bölümde içsel durum değerlendirmesi sonuçları ve yıl içinde tespit edilen üstün ve zayıf yönler, faaliyet yılı içerisinde kaydedilen ilerlemeler ve alınan önlemler aşağıda sunulmuştur.

#### **A- Üstünlükler**

Kurumsal kabiliyet ve kapasitenin değerlendirilmesi kapsamında üstünlükler aşağıdaki şekildedir.

- Enstitü Yönetiminin kurumsallaşma yönündeki üst düzey çalışmalarının yapılması
- Enstitü Yönetiminin Fen Bilimleri Enstitüsü'nü uluslararası bir marka haline getirme yönündeki çalışmaları
- Enstitümüze ait 4 farklı hakemli, bilimsel dergilerimizin bulunması
- Hızlı, güvenilir ve yüksek kalitede hizmet sunmak amacıyla tüm işlemlerin elektronik ortamlarda yapılması
- Şeffaf ve hesap verebilir enstitü olmak için yüksek çaba gösterilmesi, alt yapı oluşturulması ve çalışmalar yapılması
- Enstitümüzde personel ve öğrenci iletişimde hoşgörülü bir ortamın oluşturulması için çaba sarf edilmesi
- Personelimiz arasındaki takım ruhu ve ekip çalışmasının özendirilmesi
- İdari ve akademik personel arasındaki iletişimin ileri düzeyde olması
- İdari personelin niteliklerinin ve donanımlarının artırılmasına yönelik faaliyetler yapılması. Bu kapsamda idari personellerimiz, etkin bir şekilde bilgisayar ve ofis programlarını kullanabilmeleri için Hizmet-İçi eğitim almıştır.
- Lisansüstü ders müfredatlarının dinamik, uluslararası seviyede, araştırma ve geliştirme konularında yeterli düzeyde olması ve güncellenmesi (Enstitü Kurulu gündemi olarak Ana Bilim Dalı Başkanlıkları ile görüşülmesi)
- Araştırma desteği ve kütüphane olanaklarının yeterli olması
- Enstitü altyapısında bilişim teknolojilerinin yeterince kullanılabilmesi
- Lisans mezunu öğrencilerin, Özel öğrenci olarak Enstitümüzden ders alabilmeleri

- Personelin öğrencilerin sorunlarını çözme konusunda istekli olması
- Yabancı uyruklu öğrenci sayısının artması
- Bölüm birincilerinin Enstitümüze kabul edilmesindeki oranın artması
- Projede istenilen elemanla lisansüstü çalışma fırsatının öğretim üyelerine sunulması
- 2018 yılı içerisinde 9 adet Enstitü Kurulu toplantısı gerçekleştirilmiş ve bu kurullarda toplam 29 madde görüşülüp, karara bağlanmıştır.
- 2018 yılı içerisinde 43 adet Yönetim Kurulu toplantısı gerçekleştirilmiş ve bu kurullarda toplam 1622 madde görüşülüp, karara bağlanmıştır. Yönetim Kurulu toplantıları her hafta yapıldığından öğrencilerle ilgili kararların hızlı bir şekilde alınması ve işleyişte aksamama yaşanmaması için azami gayret gösterilmektedir.
- Akademik takvime göre Ana Bilim Dallarına hatırlatma yapılmaktadır. SMS Yazılım Programı ile Öğretim Üyeleriyle doğrudan iletişime geçilmektedir. Bu sayede takvime uyulmakta ve eğitim-öğretim düzenli olarak devam etmektedir.
- Lisansüstü öğrenci alımları için ilanlarda düzenleme yapılmıştır. Gerekli olan tüm veriler detaylı olarak Enstitümüz WEB sayfasında sunulmaktadır. Lisansüstü eğitime başvuran adayların başvuru süreçleri kolaylaştırılmıştır.
- Enstitümüze ait Organizasyon Şeması güncellenmiş ve WEB sayfasında ilan edilmiştir.
- Enstitümüzde tüm birimlere ait görev tanımları oluşturulmuş ve WEB sayfasında ilan edilmiştir.
- Af kapsamında başvurular, öğrencilerin 2018-2019 Güz döneminde Eğitim-Öğretimlerine başlaması için hızlı bir şekilde değerlendirilmiştir.

## **B- Zayıflıklar**

Kurumsal kabiliyet ve kapasitenin değerlendirilmesi kapsamında zayıf yönler aşağıdaki şekildedir.

- Enstitümüze doğrudan bağlı Disiplinler Arası Anabilim Dalı Başkanlıklarının her birine ayrı bir çalışma ofisi sunulmaması
- Enstitü bünyesinde yeterli sayıda sınıf ve tez savunma odası gibi mekanların bulunmaması
- Öğrenci ve mezunlarla iletişimin zayıf olması, mezun takip sistemimizin geliştirilmesi gerektiği

- Üniversite-sanayi işbirliğinin mevcut kapasiteye göre geliştirilmesi gerektiği
- Erasmus/Mevlana öğrenci hareketliliği kapsamında yurt dışına gönderilen öğrenci sayısının düşük olması
- Öğrenci Bilgi Sisteminde öğrenci takibinin daha kapsamlı olması gerektiği

### **C- Değerlendirmeler**

Bu bölümde değerlendirmeler, stratejik amaçlar doğrultusunda belirlenen hedefler dikkate alınarak aşağıda sırasıyla verilmektedir.

Stratejik amaç-1 doğrultusunda:

- Üniversitemizde ölçme ve değerlendirme çalışmalarını daha somut hale getirmek için yazılım geliştirme çalışmaları yapılmıştır.
- Yönetmeliklere kalite artırıcı unsurların eklenmesi ve hayata geçirilmesi için yönetmelik çalışması yapılmıştır.
- Enstitümüz öğrencileri için yeni bir tez şablonu (Word) oluşturulma çalışmaları devam etmektedir. Tezler içerisindeki format yanlışlıklarının engellenmesi amaçlanmaktadır. Bu şablon sayesinde, Enstitümüzde tez kontrol işlemleri için harcanan zamanı asgariye indirmek hedeflenmektedir.
- Enstitümüzde gerçekleştirilen tüm süreçlere ait iş akış şemaları oluşturulmuştur. Bu sayede, yapılan işlemlerde standart bir rehber oluşmuş, öğrenciler ve danışmanlar için bilgilendirme şemaları ortaya çıkmıştır.
- Enstitümüz bünyesinde, Lisansüstü Eğitim İtibak Komisyonu ve Kalite Koordinatörlüğü Komisyonu olmak üzere yeni komisyonlar kurulmuştur. Birçok Komisyon toplantıları gerçekleştirilmiştir. Bu komisyonların çalışması ile yapılan işlemlerde akıcılık, kalite ve uygulamada birlik oluşturulması amaçlanmıştır.
- Enstitümüz Lisansüstü Eğitim İtibak Komisyonu, Enstitüde Yönetmelik kapsamında karara bağlanamayan birçok öğrencinin durumunu tartışarak Yönetim/Enstitü Kurulu'na görüş oluşturmaktadır. Bu çalışma metodu ile koordinasyon, uygulamada birlik ve sürdürülebilirliğin sağlanması amaçlanmaktadır.
- Enstitümüzde iş akışının kalite güvencesi ile gerçekleşmesi ve sürdürülebilirliği sağlamak amacıyla Ana Bilim Dallarında Lisansüstü Eğitim komisyonlarının kurulmasına, Enstitü Kurulu toplantısında karar verilmiştir. Ana Bilim Dalı Lisansüstü Eğitim Komisyonları, ders saydırma, yatay geçiş ile öğrenci kabulü, Erasmus öğrenci hareketliliği gibi konularda görüş oluşturmakta ve Ana Bilim Dalı Başkanlığına

iletmektedir. Böylece Lisansüstü Eğitim komisyonlarının bilimsel değerlendirmesiyle Ana Bilim Dalı Başkanlığı talep/görüşünü Enstitüye iletmektedir.

- TÜBİTAK 2214/A Yurt Dışı Doktora Sırası Araştırma Programından yararlanan öğrencilerimiz mevcuttur.
- Üniversite-Sanayi işbirliğinin artırılması amacıyla ASELSAN Akademi Lisansüstü Eğitim Programı kapsamında 2017/2018 Güz dönemi itibariyle öğrenci alımlarına başlanmıştır. 2018 yılında ASELSAN ve Öğrenci İşleri ile gerçekleştirilen toplantılarda öğrenci alımı, derslerin açılması gibi konularda usul ve esasların geliştirilmesi için çalışmalar başlatılmıştır.
- Enstitümüzde gerçekleşen lisansüstü tez çalışmalarına ait arşiv yenilenmiştir. Ana Bilim Dalı Başkanlıklarına göre öğrenci dosyaları ve tezleri düzenlenmiş ve kodlanmıştır. Arşiv yenileme çalışmaları, Enstitü personeli ve Araştırma Görevlilerinin katılımıyla gerçekleştirilmiştir. Ana Bilim Dalı Başkanlıklarının kurulduğundan günümüze kadar geçen süre içerisinde Yüksek Lisans veya Doktora mezun sayıları ile programa kayıtlanan ancak devam etmeyen öğrenci sayılarını içeren istatistiksel çalışmalar yapılmış ve devam etmektedir. Elde edilen verilerin Ana Bilim Dalı Başkanlıkları ile paylaşılması ve yapılacak planlamalarda yardımcı olması amaçlanmaktadır.
- 100/2000 YÖK Doktora Bursu hakkında Enstitü Kurulu ve Ana Bilim Dalı Başkanlıklarının ve lisansüstü eğitim komisyonlarında görevli Öğretim Üyelerinin katılımıyla toplantılar gerçekleştirilmiştir. YÖK tarafından belirlenen öncelikli alanlarda ülkemizin doktoralı insan kaynağına olan ihtiyacını karşılamak üzere 100 tematik alanda burs verilen bu programın önemi ve tanıtımı ile ilgili yapılan toplantılar ile programa başvuruların artırılması amaçlanmaktadır.
- Enstitümüzde 6 adet Disiplinler Arası Ana Bilim Dalı bulunmaktadır. Ana Bilim Dalı Başkanlıklarında yürütülen tezler, gerçekleşen yayınlar ve projelerin artırılması ile ilgili Ana Bilim Dalı Başkanlıkları ile toplantı gerçekleştirilmiştir. Disiplinler arası Ana Bilim Dallarının üniversite içi ve dışı tanıtım faaliyetleri ile ilgili çalışmalara başlanmıştır.

Stratejik amaç-2 doğrultusunda:

- Erasmus/Mevlana değişim programı kapsamında yurt dışına gönderilecek öğrencilerimizin eğitim kalitesini yükseltmek amacıyla ders seçme / saydırma

işlemleri, ilgili koordinatörlükler ve Ana Bilim Dalı Başkanlıkları lisansüstü eğitim komisyonları tarafından takip edilmektedir.

- Bilimsel etkinliklere katılım amacıyla ve tez jürileri için Yurtiçi 32 ve Yurtdışı 4 olmak üzere toplamda 36 Öğretim Elemanının görevlendirmesi yapılmıştır.
- Enstitümüzde 4 adet bilimsel, hakemli dergi, yılda dört defa üçer aylık periyotlar şeklinde elektronik olarak yayınlanmaktadır. Dergilerdeki yayınlanma süreçlerini iyileştirmek, yayın kalitesini ve sayısını artırmak amacıyla yapılacakların belirlenmesi için Editör, Editör Yardımcıları ve Enstitü Yönetiminin katıldığı toplantılar düzenlenmiştir. Dergilerimizin isimleri ve WEB adresleri aşağıda verilmektedir.

Gazi University Journal of Science [www.guj.s.gazi.edu.tr](http://www.guj.s.gazi.edu.tr)

Gazi University Journal of Science Part A: Engineering and Innovation  
<http://www.guj.s.a.gazi.edu.tr/>

Gazi University Journal of Science Part B: Art, Humanities, Design and Planning  
<http://www.guj.s.b.gazi.edu.tr/>

Gazi Üniversitesi Fen Bilimleri Dergisi Part C: Tasarım ve Teknoloji  
[www.guj.s.c.gazi.edu.tr](http://www.guj.s.c.gazi.edu.tr)

Gazi University Journal of Science dergimizin SCI ve TR dizinlerinde taranması için yoğun çalışmalar sürdürülmektedir. Part A ve Part B dergilerimizde TR dizinde taranması için ilgili işlemler başlatılmıştır. Part C dergimiz ise halen TR dizinde taranmakta olup SCOPUS veritabanında taranması için başvurular yapılmıştır.

- ASELSAN Akademi Lisansüstü Eğitim Programı kapsamında 2017-2018 Eğitim-Öğretim Güz döneminde lisansüstü öğrenci alımına başlanmıştır. Bu programın, ASELSAN'ın sahip olduğu teknoloji ve Öğretim Üyelerimizin bilgi ve tecrübesiyle harmanlanarak Üniversite-Sanayi işbirliğine yeni bir model olması amaçlanmaktadır. ASELSAN ve YÖK protokolü kapsamında, ihtisaslaşma sürecinde bulunan araştırma üniversitelerine ve akademisyenlere uygulamalı teknolojik proje ortamı sağlanmış olacaktır. Akademik tecrübeleri olan üniversite öğretim üyeleri, doğrudan endüstrinin projelerine dâhil olarak endüstriyel tecrübelerini artırıp ülkemizin eğitim ve teknolojisine katkıda bulunacaktır. ASELSAN personeli ASELSAN'da çalışmakta olduğu projelerden tez yapacaktır. Akademik yeterliliğe sahip personelin savunma projelerinde görevlendirilmesi ile savunma sanayisi alanında kritik teknolojilerin millileştirilmesi ve başarıyla sonuçlandırılmasına ivme kazandırılacaktır. Personelin ASELSAN'ın misyon ve vizyonuna uygun olarak savunma sanayisi alanında yüksek lisans/doktora tez ve araştırma konularında eğitim alması sağlanacaktır. ASELSAN

AKADEMİ'de 2017-2018 eğitim-öğretim yılında 168'i yüksek lisans ve 64'ü doktora olmak üzere toplam 232 personel eğitime başlamıştır. Elektrik-Elektronik Mühendisliğinde 135, Bilgisayar Mühendisliğinde 47, Makine Mühendisliğinde 45 ve Malzeme Mühendisliğinde 5 öğrenci ile eğitime devam etmektedir. Önümüzdeki yıl bu sayının 750 olması ve ASELSAN'ın dört yıl sonra doktoralı personeli oranının %10 olması hedeflenmiştir. Aselsan Akademi'nin Kazanımları, Yükseköğretim Kurulu onaylı üniversitelerin dış kampüsü, Üniversite - sanayi iş birliğine yepyeni bir boyut, Personelin çalıştıkları projelerden tezler yapabilmesi, ASELSAN'ın öz kaynaklı projelerinden doktora tezleri, Üniversitelerin ana kampüsünde verilen yüksek lisans ve doktora diploması, Ortak ders havuzu, Açık inovasyon ortamı, Aselsan'ın laboratuvar imkânlarının, tezler kapsamında programa dâhil olan araştırma üniversitelerine açılması, Ülkemizde kritik teknolojilerin gelişimini sağlayarak, artacak askeri-sivil rekabet gücü ve Savunma alanında milli ileri/kritik teknolojilerin kazanılmasıdır. ASELSAN Akademi Lisansüstü Eğitim Programı kapsamında 11 Doktora, 47 Yüksek Lisans olmak üzere toplam 58 öğrencimiz vardır.

- Yükseköğretim Kurulu tarafından belirlenen öncelikli alanlarda ülkemizin doktoralı insan kaynağına olan ihtiyacını karşılamak üzere, 100/2000 YÖK Doktora Bursunun tanıtımı ve öğrencilerimiz tarafında kullanılabilmesine imkân sağlanması ile ilgili çalışmalar yoğun olarak devam etmektedir.

Stratejik amaç-3 doğrultusunda:

- Enstitümüzün fiziki alt yapısının ve idari personelin kullandığı altyapının iyileştirilmesi için çalışmalar yapılmıştır.
- 2018 yılında, Enstitümüz Emniyet Mahallesi Abant-1 Caddesinde bulunan yeni binasına taşınmıştır. Yeni katımızda, 1 derslik ve 1 toplantı salonu oluşturulmuştur.
- Enstitümüz bünyesinde Satın Alma Komisyonu ve Arşiv Komisyonu kurulmuştur. Birçok Komisyon toplantıları gerçekleştirilmiştir. Arşiv komisyon çalışmalarıyla birlikte arşiv tamamen yenilenmiştir.
- “Yükseköğretim Sektörü Karar Destek Sistemi Geliştirilmesi Etüt Projesi” kapsamında geliştirilen yükseköğretim mekanlarına yönelik envanter sisteminin tüm devlet üniversitelerine uygulanması ve devlet üniversitelerinin sahip oldukları mekanların envanter bilgisinin üretilmesi, Devlet üniversitelerinin sahip oldukları dersliklere yönelik verimlilik analizi sisteminin kurulması, Kamu kaynaklarının etkin

ve verimli kullanılmasına yönelik olarak üniversitelerin yükseköğretim sektörü kapsamında teklif ettikleri yeni mekân yatırım taleplerinin değerlendirilmesi amacıyla ihtiyaç duyulan bilgi sisteminin geliştirilmesi, Üniversitelerin yeni mekân tasarımında yararlanacakları yönlendirici nitelikte dokümanların hazırlanması için geliştirilen MEK-SİS sistemine gerekli tüm bilgiler girilmiştir.

- Öğrenci İşleri Daire Başkanı Dr. Dilaver YAR'ın Enstitü Öğrenci İşleri ve Yönetiminin katılımıyla, öğrencilerimizin eğitim süreçlerinde takibi için bilgi sisteminde olması gereken hususlar konusunda toplantı yapılmıştır.

Stratejik amaç-4 doğrultusunda:

- Tez sonuçlarının kamuoyu ile paylaşılması için Basın Bildirim Formu bulunmaktadır. Bu formun, Lisansüstü öğrencileri ve Danışmanlar ile paylaşılması planlanmaktadır.
- 2018 yılı için Enstitümüzde gerçekleşen çalışmaların ve Enstitü tanıtımının amaçlandığı Fen Bilimleri Enstitüsü (FBE) Yıllık Bülten 2018'in yayınlanması için çalışmalar devam etmektedir.
- Web güncellemeleri anlık olarak gerçekleştirilmektedir. Ana Bilim Dalları ve öğrencilerimiz ile ilgili bilimsel faaliyetler web sitemizden duyurulmaktadır.

Stratejik amaç-5 doğrultusunda:

- TÜBİTAK destekli veya AR-GE merkezlerinde gerçekleşebilecek Yüksek Lisans ve Doktora tezlerinin artırılması için araştırmacıların bilgilendirilmesine ve cesaretlendirici etkinliklere ağırlık verilmiştir.
- Eğitim öğretimde kalitenin artırılması için öğrenci, Anabilim Dalı Başkanı ve öğretim üyeleri ile toplantılar yapılmıştır.
- Lisansüstü başvuru duyuruları, kriterler, sınav yeri/tarihi, kontenjan gibi adayın bilmesi gereken bütün bilgiyi içerecek şekilde düzenlenmiştir. Aynı şekilde İngilizce olarak da WEB sayfasında yayınlanmaktadır.
- Lisansüstü Eğitim-Öğretim programına başvuru kriterleri her dönem için Ana Bilim Dalı Başkanlıklarından talep edilmektedir. Ana Bilim Dalı Başkanlığı, bir sonraki dönem planlaması kapsamında öğrencinin yabancı dil yeterliliği, bitirdiği programın not ortalaması ve ALES sonucu gibi kriterleri Akademik Kurullarında değerlendirerek Enstitü Yönetim Kuruluna sunmaktadır.



Stratejik amaç-6 doğrultusunda:

- Ana Bilim Dallarının eğitim programının içeriğinin ve işleyişinin düzenli olarak gözden geçirilmesine yönelik çalışmalar yapılmıştır. Lisansüstü Eğitim Komisyonları, Ana Bilim Dalı Başkanlığının misyon, vizyon, zorunlu/seçmeli dersler gibi konularda alt yapı çalışmaları gerçekleştirilmektedir. Ayrıca, Enstitü Ana Bilim Dalı Başkanlığının WEB sayfasında program ile ilgili bilgilerin ilanını takip etmekte ve Ana Bilim Dalı Başkanlıklarına hatırlatmalar yapmaktadır.
- Anabilim Daları ders programlarının ve içeriklerinin güncellenmesi çalışmaları yapılmaktadır.
- Enstitü WEB sayfasında verilen derslerin kredi vb. bilgisini içeren ders tanımlama formları İngilizce ve Türkçe olarak yayınlanmaktadır.
- Zorunlu ve ortak olarak verilen “Araştırma Teknikleri ve Yayın Etiği” dersi için örnek olarak ders tanımlama formu Ana Bilim Dalı Başkanlıklarına iletilmiştir.
- Ders tanımlama formlarında program çıktıları Öğretim Üyelerine taslak olarak sunulmuştur. İlk defa açılacak ders önerilerinde web sayfasında ilan edilen ders tanımlama formlarının kullanılması istenilmektedir. Dönem başında öğrenciye dağıtılacak olan bu formlar ile YÖK yeterlilikler çerçevesi kapsamında ders çıktıları ve program çıktıları arasındaki katkı düzeyleri belirlenecektir. Bu çalışmalar neticesinde MÜDEK, FEDEK veya MİAK gibi akreditasyon kurulları tarafından program akreditasyonu ile ilgili çalışmaların başlatılması amaçlanmaktadır.

## **V- ÖNERİ VE TEDBİRLER**

- Enstitümüzün fiziki alanının ve teknolojik altyapısının geliştirilmesi gerekmektedir.
- Enstitümüze kayıtlı Araştırma Görevlilerimizin bilimsel etkinliklere katılımlarında, daha fazla ödenek ayırabilmek için Enstitü bütçesi arttırılmalıdır.
- Lisansüstü öğrencilerimizin proje, burs imkanlarından daha fazla yararlanabilmeleri için yönlendirilmesi gerekmektedir.
- Sanayi işbirliği çerçevesinde yapılacak tezlerin sayıları arttırılmalıdır.
- Enstitünün tanıtım faaliyetlerini arttırarak yapılan çalışmaların daha geniş kitlelere ulaşmasını sağlamak için faaliyetler yapılmalıdır.

- Enstitü bünyesinde Disiplinler arası programlarda araştırma görevlisi istihdamı sağlanmalıdır.
- Enstitülerin uluslararası öğrenci kabul ve ilişkilerle ilgili birimlerle koordinasyonunu sağlayacak elemanlara ihtiyaç vardır.
- Enstitü dergilerinin yönetimi ve süreç takibi için eleman ve alt yapıya ihtiyaç vardır.
- Enstitümüzde tamamlanan tezlerin İngilizce özetlerinin ve dört adet dergimizdeki İngilizce yayınların kontrolü, düzenlenmesi ve iyileştirilmesi için Yazım Dili Kontrol Hizmeti birimine ve bu birimde istihdam edilecek nitelikli personele acil olarak ihtiyaç duyulmaktadır.

## **İÇ KONTROL GÜVENCE BEYANI**

Harcama Yetkilisi olarak yetkim dâhilinde;

Bu raporda yer alan bilgilerin güvenilir, tam ve doğru olduğunu beyan ederim.

Bu raporda açıklanan faaliyetler için bütçe ile tahsis edilmiş kaynakların, planlanmış amaçlar doğrultusunda ve iyi mali yönetim ilkelerine uygun olarak kullanıldığını ve iç kontrol sisteminin işlemlerin yasallık ve düzenliliğine ilişkin yeterli güvenceyi sağladığını bildiririm.

Bu güvence, üst yönetici olarak sahip olduğum bilgi ve değerlendirmeler, iç kontroller, iç denetçi raporları ile Sayıştay raporları gibi bilgim dâhilindeki hususlara dayanmaktadır.

Burada raporlanmayan, idarenin menfaatlerine zarar veren herhangi bir husus hakkında bilgim olmadığını beyan ederim. (ANKARA – 25/01/2018)

İmza  
Prof. Dr. Sena YAŞYERLİ  
Enstitü Müdürü