



**T.C.
GAZİ ÜNİVERSİTESİ
MİMARLIK FAKÜLTESİ MİMARLIK BÖLÜMÜ**

**GAZİ UNIVERSITY FACULTY OF
ARCHİTECTURE DEPARTMENT OF
ARCHİTECTURE**



**STRATEJİK PLAN
2014-2018**

T.C.
GAZİ ÜNİVERSİTESİ
MİMARLIK FAKÜLTESİ MİMARLIK BÖLÜMÜ
STRATEJİK PLAN KOMİSYONU

PROF. DR. SARE SAHİL (BÖLÜM BAŞKANI)
DOÇ. DR. NAKİŞ KARAMAĞARALI (BÖLÜM BAŞKAN YRD)
DOÇ. DR. NEŞE GURALLAR
ÖĞR. GÖR. DR. CAN GÜNGÖR (BÖLÜM BAŞKAN YRD)
ÖĞR. GÖR. DR. ARZU ÖZEN YAVUZ
ÖĞR. GÖR. DR. ÖZLEM SAĞIROĞLU

1. ÖNSÖZ

Gazi Üniversitesi Mimarlık Fakültesi Mimarlık Bölümü'nün 2014-2018 yıllarını kapsayan stratejik planı, eğitim ve öğretim, araştırma, yönetim, akademik ve idari personel, paydaşlarla iletişim ve işbirliği konularındaki izlenecek ortak stratejilerini ve başarı ölçütlerini içermektedir. İzlenecek ortak stratejilerde bölümün güçlü yönleri ve fırsatları öne çıkarılmış, tehditleri ve zayıf yönleri en aza indirecek planlamalar önerilmiştir. Başarı ölçütlerinin bir kısmında fakültenin iç yapısına ve dinamiğine bağlı belirgin hedefler ortaya konulmuş, bazıları ise üniversitenin genel stratejik planı doğrultusunda daha uzun vadeli hedefler amaçlanmıştır.

2. DURUM ANALİZİ

2.1. TARİHÇE

Gazi Üniversitesi Mimarlık Bölümü 1982 yılında kurulmuştur. Ancak bölümümüzün tarihi 1966 yılında kurulan Zafer Mühendislik ve Mimarlık Özel Koleji ve 1967 yılında kurulan Yükseliş Koleji Özel Mimarlık Okullarına dayanır. Bu iki özel okul 1971 yılında birleştirilmiş ve 1973 yılında ADMMA (Ankara Devlet Mühendislik ve Mimarlık Akademisi) olarak kamulaştırılmıştır. 1982 yılında Gazi Üniversitesi bünyesine alınan Fakültemiz Gazi Üniversitesi Mühendislik Mimarlık Fakültesi adını almıştır. Gazi Üniversitesi Rektörlüğü bünyesinde bulunan Mühendislik-Mimarlık Fakültesi, Millî Eğitim Bakanlığı'nın 26.08.2009 tarihli ve 23258 sayılı yazısıyla kapatılarak, Bakanlar Kurulunca 28.03.1983 tarihli ve 2809 sayılı Kanunun ek 30. maddesine göre, 02.09.2009 tarihinde Mimarlık Fakültesi ve Mühendislik Fakültesi olarak yeniden kurulmuştur. Mimarlık Bölümü de günümüze kadar eğitim ve öğretime devam etmektedir.

Bölümümüz Mimarlık Lisans ve Lisansüstü (Mastır ve Doktora) programlarını kapsamaktadır. Lisans programımız 4 yıllık eğitim üzerine kurgulanmış olmasına rağmen Avrupa Birliğine uyum süreci içerisinde 4+2 yıllık eğitime geçiş için çalışmalar yürütülmektedir. Bu gün bölümümüzde 8 Profesör, 8 Doçent, 2 Yardımcı Doçent, 13 Öğretim Görevlisi, 11 Asistan, 3 Uzman ve Yarı Zamanlı Öğretim Görevlileri yer almaktadır. Bunun yanı sıra Avrupa Birliğinden farklı Mimarlık Bölümleri ile karşılıklı akademisyen ve öğrenci değişim anlaşmaları yürütülmektedir.

Bölümün ana eğitim programının yanı sıra, her yıl uluslararası kış okulu ve uluslar arası yaz okulu haftası düzenlenmektedir. Misafir öğretim elemanları tarafından yürütülen çalışma atölyeleri ulusal ve uluslararası pek çok akademisyen ve öğrencinin geniş katılımı ile gerçekleştirilmektedir.

2.2. MİSYON VE VİZYON

Gazi Üniversitesi Mimarlık Fakültesi Mimarlık Bölümü'nün varoluş nedeni mimarlık bilimlerinde uluslararası düzeyde özgün araştırmalar yapan, uyguladığı sürekli gelişen eğitim sistemi ile üstün nitelikli mimarlar yetiştiren, anılan nitelikleri ile ülkesinde saygınlık uyandıran seçkin bir fakülte olmaktır. Mesleğinde çağdaş bilgi ve beceriler ile donanmış, eleştirel bakış açısına sahip, takım çalışmasına uyumlu, kendini yenileyen ve çevresine önderlik edebilecek mimarlar yetiştirmeyi, çevre ve kültür bilinci ile bölgesel, ulusal ve uluslararası düzeyde gereksinimler için ürettiği bilgiyi uygulayan ve yayan bir kurum olmayı görev edinmiştir.

Akademik öz görevi

- Gazi Üniversitesi Mimarlık Fakültesi, evrensel değerler ışığında, Atatürk İlke ve Devrimleri ile etik değerler bağlamında, bilim, teknoloji ve sanat birikiminden yararlanarak ülkenin geleceği için üstün nitelikli bireyler yetiştirmek, ürettiği bilimsel, teknik ve sanatsal eser ve hizmetleri toplum yararına sunmaktır.

Yapısal öz görevi

- Verimliliği esas alarak, şeffaflık ve katılımcılığı ön planda tutmak, araştırma-egitim-uygulama bütünselliğini kuran bir eğitim ortamı oluşturmak,
- Araştırmacıyı bilimsel çalışmalarını doğrultusunda ulusal ve uluslararası platformda desteklemek,
- Mimarlık mesleğindeki değişim ve gelişimlere uyum sağlamaktır.

Eğitimsel öz görevi

- Mimarlık Fakülteleri arasında ön sıralarda yer alarak, araştırma ağırlıklı, yeniliçi, yaratıcı eğitim programları ile öne çıkmak,
- Uluslararası eşdeğerlendirme ölçütlerini karşılayan bir eğitim ve kurumsal yapılanma ile lisans ve lisansüstü düzeyinde eğitimi ile öncü bir fakülte olmaktır.
- Eğitimde, sosyal-kültürel etkinliklerde öğrenci merkezli olmak,
- Donanımlı akademik kadrosu ve alt yapısı ile ulusal ve uluslararası eğitim-öğretim ağında Üniversiteyi temsil edecek, bilim ve bilgi üretmede yarışmacı, etkin üyeler yetiştirmek,
- Nitelikli akademik etkinlikleri ile kongre, sempozyum, seminer, panellerle ve değişim programlarıyla yurt içi-yurt dışı etkinliklere katılmak ve ev sahipliği yapmaktır.

3. KURUMSAL ANALİZ

3.1. GÜÇLÜ YÖNLER

1. Köklü bir geçmişe sahip ve sürekli gelişmeyi hedefleyen bir bölüm olarak, öğretim kadrosunun deneyimli, özverili ve konularında uzman kişilerden oluşması,
2. Yerleşkenin, eğitimin, kültürel yapının ve sanayinin gelişmiş olduğu ve devlet kurumlarının yönetim birimlerinin konuşlandığı başkent Ankara'nın merkezinde olması, bu nedenle ulaşımın her türlü seçenikle çok kolay olması,
3. İngilizce eğitimin Türkçe ile bütünleşik olarak verilmesi,
4. Araştırma ve bilgisayar laboratuvarları, kütüphane gibi araştırma olanaklarının bulunması,
5. Socrates, Erasmus, Leonardo da Vinci gibi uluslar arası işbirliği ve Farabi Programı gibi ulusal işbirliği programlarına yaygın katılımında bulunulması,
6. Yan dal ve çift ana dal eğitim programının olması,
7. Eğitim programımızın eşdeğerlilik ön koşullarına uyması ve süreç içerisinde güncellenmesi / revizyonu, ,
8. Eğitim ve öğretimde öğrenci odaklı olarak, AB mimarlık alanı normlarına yakınlaştırılması,
9. Güçlü öğrenci-akademisyen iletişimi,
10. Eğitim düzeyi ve yetiştirilen meslek insanı kalitesi,
11. Akademisyenlerin uzmanlık alanlarında çeşitlilik,
12. Büyük ölçekli projelerin planlanması, tasarımı ve fizibilitelelerini yapabilecek yetkinlikte olmak.

13. Uluslararası düzeyde düzenlenen etkinliklerle, yurt içi ve yurt dışındaki mimarlık bölümleri ile güçlü bir ilişki ve iletişim kurulması
14. Gelişen teknolojinin takip edilerek ders içeriklerinin güncellenmesi

3.2. ZAYIF YÖNLER

1. Araştırma görevlisi, uzman, proje destekli araştırmacı sayısının azalmakta oluşu,
2. İdari personelin yetersizliği,
3. Sanayi ile işbirliğinin istenen düzeyde olmaması,
4. Disiplinler arası araştırma ve uygulama projeleri potansiyelinin yeterli kullanılmaması,
5. Fiziksel mekan yetersizliği,
6. Mezunlarla olan iletişimin yetersizliği,
7. Altyapı hizmetlerinin yetersizliği (temizlik, hijyen, bakım onarım)
8. Yabancı dil ağırlıklı ders oranının mesleki dil eğitimi açısından yetersizliği,
9. Sergiler dışında eğitim ve öğretim faaliyetini destekleyecek ulusal ve uluslararası düzeyde panel, konferans ve sempozyum düzenleme konusunda yeterince faal olunmaması,
10. Öğrenci, akademisyen ve mezunlara yönelik sosyal faaliyetlerin ve sosyal alanların yetersizliği,
11. Bölümümüze ait bir kütüphanenin olmayışı, var olan kütüphanenin de çalışma saatleri ve fiziksel koşullardaki yetersizlikleri,
12. Avrupa birliği projelerinin yetersizliği,
13. Diğer üniversitelerin mimarlık bölümleri ile iletişim az olmasına bağlı olarak ortak sosyal ve akademik faaliyetlerin yetersizliği.

3.3. FIRSATLAR

1. Ulusal ve uluslararası işbirliği programlarının ve araştırma olanaklarının daha etkin olarak kullanılabilmesi,
2. Disiplinler arası araştırma yapma ve problem çözme potansiyelinin bulunması,
3. Kamu ve özel sektör kuruluşlarının bilimsel ve teknolojik gereksinimleri,
4. Kentsel Dönüşüm, Mimari dönüşüm, Kültür varlıklarının korunması ve depreme dayanıklı yapı tasarımı konusundaki faaliyetlere olan yoğun ihtiyaç,
5. Türkçe bilimsel ve teknolojik yayına duyulan gereksinim.

3.4. TEHDİTLER

1. Öğretim elemanı başına düşen öğrenci sayısındaki artış,
2. Üniversite öncesi eğitim ve öğretim kalitesindeki düşüş ve Yüksek öğretime giriş sınav sisteminin yaratıcı düşüncüyü öldürmesi,
3. Vakıf üniversitelerinin burslu programlar açarak başarılı öğrencileri ve yüksek ücretler ödeyerek nitelikli öğretim elemanlarını kendi kurumlarına çekmesi,
4. Nitelikli genç elemanların (akademik ve idari kadro) alınmasında karşılaşılan güçlükler,
5. Beyin göçü ve teknik eleman açısından küresel talep fazlalığı,
6. Akademik ve idari personelin maddi olanaklarının iyileştirilememesi.

4. DEĞERLER VE ÖNCELİKLER

1. Atatürk ilkelerine ve laik Cumhuriyet'in temel değerlerine bağlılık,
2. Bilimselliği, değişmeyen dünya görüşü olarak izlemek,
3. Evrensel etik değerlere bağlılık,
4. Yaratıcı düşünce, yenilikçi yaklaşım ve girişimleri özendirmek,
5. Eğitim-öğretim ve araştırmalarda uluslararası katkılar sağlamak, uluslararası işbirliğine açık olmak,
6. Toplumsal yararı gözetmek.

5. STRATEJİK AMAÇLAR VE HEDEFLER

5.1 EĞİTİM-ÖĞRETİM HEDEFLERİMİZ

5.1.1. Stratejik Amaç 1: Eğitim Kalitesinin Korunması ve Artırılması

Hedefler:

1. Uluslararası eşdeğerlik ölçütlerini karşılayan yüksek nitelikli eğitim vermek ve eğitim/öğretim ağında etkin bir üye olmak
2. Öğrencilerin ilgi alanlarına göre, sorun çözme, ekip çalışması yapabilme, proje hazırlama becerilerini kazandırmak, özgüvenlerinin gelişmesine katkı, güncel ve çağdaş gelişmelere uyum sağlamak, takım ruhu yaratmak
3. Araştırma-eğitim-uygulama bütünselliğini sağlamak

İzlenecek Stratejiler:

1. Akreditasyon ve kalite denetim işlemlerini başlatmak
2. Öğrenci ve öğretim elemanlarının ulusal ve uluslararası düzeyde deneyimlerini ve hareketliliklerini artıracak önlemler almak
3. Farklı disiplinlerin birlikte çalıştığı, farklı bakış açılarının bir araya getirildiği disiplinler arası yaklaşımlara öncelik verilmesi
4. Seçme derslerle farklı ilgi alanlarında eğitime olanak sağlanması
5. Eğitimde çift dal, yan dal uygulamasına geçilmesi
6. Eğitim kapsamında sosyal sorumluluk projelerinin desteklenmesi ve geliştirilmesi
7. Bölge ve bölge illeri merkezi, yerel yönetimleri ile bilgi ve deneyim alışverişlerini gerçekleştirecek yol ve yöntemlerin oluşturulması, sorun alanları ve önceliklerinin ortaklaşa belirlenmesi, veri bankasının oluşturulması
8. Meslek alanları ile ilgili sivil toplum örgütleri ile ilişkilerin geliştirilmesi, sürekli kılınması
9. Akademik kadrolardaki eksikliklerin giderilmesi,
10. Ders programlarının kalite ve standartlarının yükseltilmesi amacıyla sürekli izlenmesi, gerekli durumlarda güncellenmesi,
11. Disiplinler arası çalışmaların geliştirilmesi,
12. Dersliklerin fiziki olanaklarının ve donanımlarının (sabit bilgisayar, projeksiyon, ses düzeni vb.) iyileştirilmesi,
13. Kütüphane donanım ve fiziki olanaklarının iyileştirilmesi, hizmetlerinin geliştirilmesi,

14. Kurum dışı uzmanların (mimar, şehir bölge plancısı, iç mimar, peyzaj mimarı, endüstri ürünleri tasarımcısı, sanat tarihçisi, arkeolog ve akademisyen) bilgi ve tecrübelerini öğrencilerle paylaşmalarının sağlanması,
15. Öğrenci danışmanlık hizmetlerinin daha kaliteli verilmesi.

Başarı ölçütleri:

1. Yeni öğrencilerin Yüksek öğretime giriş sınavındaki yüzdelerindeki yeri,
2. Mevcut derslik, stüdyo ve laboratuvarların verimli ve sürekli kullanımının sağlanması, 2018 yılına kadar, belirlenecek ihtiyaçlar doğrultusunda bir kısım dersliklerin görsel ve işitsel donanımlı dersliklere dönüştürülmesi,
3. Sağlanan eğitim-öğretim araç, gereçlerinin sayısı ve verimli kullanılması,
4. Özel amaçlı atölyelerin ve laboratuvarların kurulması, (disiplinler arası çalışmalara yönelik olarak öğrenci ve/veya öğretim elemanları yarışmaları, projeler vb. kullanımı için),
5. Eğitim-öğretimin iyileştirilmesi amacıyla öğrencilere uygulanan ders ve öğretim üyesi değerlendirme anketi sonuçlarının geri beslemesinin gerçekleştirilmesi,

5.1.2. Stratejik Amaç 2: Yurtiçi/Yurtdışı Eğitim ve Araştırma Kuruluşları ile İşbirliklerinin Yapılması

Hedefler:

1. Uluslararası eşdeğerlik ölçütlerini karşılayan yüksek nitelikli eğitim vermek ve eğitim/öğretim ağında etkin bir üye olmak

İzlenecek Stratejiler:

1. Erasmus, Socrates, Leonardo Da Vinci gibi uluslar arası programlarının ve Farabi gibi ulusal programın etkin olarak tanıtılması ve kullanılması,
2. Yurtiçi/yurtdışı eğitim ve araştırma kuruluşları ile akademik bağlantı protokollerinin yapılması, ortak bilimsel projelerin ve öğretim elemanlarının değişiminin desteklenmesi,
3. Kısa süreli yurtiçi ve yurtdışı katılımlı eğitim seminerlerinin düzenlenmesi, katılımlara destek verilmesi (uluslar arası kış okulu ve uluslar arası yaz okulu),
4. Yurt dışından gelecek öğrenciler de düşünülerek İngilizce verilen ders sayısının artırılması,

Başarı ölçütleri:

1. Yurtdışı eğitim ve araştırma kuruluşlarında öğretim gören fakültemiz öğrenci sayısı ve bu öğrencilerin başarı durumu,
2. Bu programlara katılan öğrencilere uygulanacak anketler yardımıyla program hakkında geri beslemenin sağlanması,
3. Yurtdışı eğitim ve araştırma kuruluşlarına giden öğretim elemanlarının sayısının ve kalma sürelerinin artırılması,
4. Bu kuruluşlardan, eğitim vermek ve ortak araştırmalar yapmak üzere Fakültemize gelen misafir akademik kişilerin sayısının ve kalma sürelerinin artırılması,
5. Yurtiçi ve yurtdışı ortaklı bilimsel projelerin sayısı ve toplam bütçeleri,

6. Bölümümüzce düzenlenen eğitim etkinliklerine katılan yurtiçi ve yurtdışı öğrenci/araştırmacı sayısı.

5.1.3. Stratejik Amaç 3: Araştırma ve Eğitimde Disiplinler Arası Sinerji Yaratılması

Hedefler:

1. Disiplinler arası araştırma ve uygulama projelerinin yapılması ile fakültenin diğer disiplinlerde ve sanayide etkinliğinin artırılması

İzlenecek Stratejiler:

1. Disiplinler arası araştırma ve uygulama projelerinin yapılmasının yönetimce desteklenmesi, teşvik edilmesi,
2. Disiplinler arası sertifika programlarının oluşturulması,
3. Çift anadal, yandal programlarına öğrencilerin özendirilmesi,
4. Bölümler ve fakülteler arası ders alımının özendirilmesi,
5. Lisans programlarında farklı bölümlerden öğrencilerin oluşturduğu grupların yürüteceği proje-ödev uygulamalarının yapılması ve yarışmalar düzenlenmesi.

Başarı ölçütleri:

1. Yerel yönetimler, sivil toplum örgütleri, kamu kuruluşları ve sanayi ortaklı projelerin sayısı ve bütçeleri,
2. Bölümler arası ve fakülteler arası bilimsel projelerin sayısı ve bütçeleri,
3. Çift ana dal ve yan dal öğrenci sayısı.

5.1.4. Stratejik Amaç 4: Daha Nitelikli Öğrencilerin Fakültemizi Tercihinin Sağlanması

Hedefler:

1. Bölümlere gelen öğrenci niteliklerini iyileştirmek

İzlenecek Stratejiler:

1. Yüksek öğretime giriş sınavı sınavında başarı yüzdesi yüksek olan ortaöğretim kuruluşlarına Fakültemizin tanıtımının daha etkin yapılması,
2. Yüksek öğretime giriş sınavı sonuçlarına göre ilk 1000'e giren öğrencilere ulaşılarak Fakültemizi seçmeleri yönünde girişimlerin başlatılması,
3. Bütün bölümlerin ulusal ve/veya uluslararası akreditasyon almalarının ve sürekliliğinin sağlanması.
4. Bölümü tercih edecek öğrenci grubunun gelecekteki meslek ve okulları konusunda bilinçlendirecek çalışmalar yapılması

Başarı ölçütleri:

1. Yüksek öğretime giriş sınavı sınavında başarı yüzdesi yüksek olan ortaöğretim kurumlarına düzenli ziyaret yapılması ve bu kurumların fakültemize davet edilmesi,

5.1.5. Stratejik Amaç5: Eğitim Kadrosunun niteliğini artırmak

Hedefler:

1. Akademik kadronun bilimsel alanda kendisini geliştirebileceği ortamı yaratmak
2. Fakülte ve bölümlerin tanınırlığını artırmak
3. Öğretim elemanlarını ulusal ve uluslararası mesleki pratik kazanmaları konusunda desteklemek

İzlenecek Stratejiler:

1. Akademik kadronun nitelik ve niceliğinin artırılması konusunda çalışmalar yapılması
2. Akademik kadronun, yükseltme koşullarını sağlama konusunda çalışmalarının teşvik edilmesi
3. Akademik çalışmalara teşvik, maddi destek, fon ve çalışma ortamı sağlanması konusunda önlemler alınması.
4. Öğretim elemanlarının en az bir yabancı dili geliştirebilmeleri konusunda çalışmalarını kolaylaştırıcı önlemler alınması, teşvik mekanizmaları oluşturulması
5. Deneyim, bilgi ve görgü alışverişinin artırılabilmesi için yurt içi ve yurtdışı diğer üniversiteler ile etkileşimin sağlanması, ortak çalışma ortamları oluşturulması
6. Öğretim elemanlarının mesleki hareketliliğinin kolaylaştırılması ve desteklenmesi
7. Ulusal ve uluslararası alanda yapılan araştırma proje ve çalışmalarının desteklenmesi
8. Ulusal ve uluslararası düzeyde iletişim olanaklarının artırılması, imaj güçlendirecek çalışmalar yapılması ve tanıtılması
9. Yurt içi ve yurtdışından öğretim üye veya meslek adamlarının ortak çalışma ders veya konferans gibi faaliyetlerde bulundurulmalarının sağlanması
10. Mezunlar ve ilgili meslek kuruluşları ile ortak çalışma ve organizasyonların düzenlenip geliştirilmesi
11. Fakülte ve bölümleri topluma tanıtacak sosyal ve bilimsel etkinliklere destek sağlanması
12. Öğretim elemanlarının yarışmalar, fuarlar, sergiler ve mesleki uygulama çalışmaları konusunda teşvik edilmesi
13. Mesleki uygulama çalışmalarının artırılması ve bürokratik işlemlerin azaltılması konusunda yöntemlerin geliştirilmesi

Başarı ölçütleri:

1. Akademik kadronun yaptığı ulusal/uluslar arası akademik, mesleki ve araştırmaya yönelik çalışmaların(Kitap, makale, kongre sempozyum düzenleme vb..gibi) sayısı

5.1.6. Stratejik Amaç 6:Mimari tasarım stüdyoları, derslikler ve bilgisayar laboratuvarlarının bakımı, altyapı ve donatım eksiklerinin giderilmesi

Hedefler:

1. Fiziksel mekan yetersizliğinin giderilmesi.

İzlenecek Stratejiler:

1. Fiziksel mekânların bakımı, aydınlatma, elektrik, jeneratör, ısıtma ve su tesisatlarının iyileştirilmesi,
2. Laboratuvar alet/cihaz/teçhizatlarının, bilgisayarların ve yazılımlarının bakımları ve güncellenmesi,
3. İnternet olanağının artırılması,
4. Yangın ve diğer güvenlik önlemlerinin artırılması
5. Fiziksel engelli bireylerin bölümün sunduğu eğitimden yardım almadan yararlanabilmesi için gerekli mekansal düzenlemelerin hayata geçirilmesi

Başarı ölçütleri:

1. Alınan ek güvenlik önlemleri,
2. Eğitim verilen yapıların iç ve dış ulaşılabilirlik ile ilgili standartları sağlaması
3. Eğitim alan engelli öğrenci sayısının artması.

5.1.7. Stratejik Amaç 7: Öğrencilere verilen Danışmanlık Hizmetlerinin İyileştirilmesi

İzlenecek Stratejiler:

1. Danışmanların tüm öğretim yılı boyunca öğrencilere akademik danışmanlık hizmetlerini sürdürmesi,
2. Danışman başına düşen öğrenci sayısının azaltılması,
3. Danışmanların haftalık programlarına danışma saatlerinin konulmasının sağlanması,
4. Öğrencilere anket uygulanarak verilen danışmanlık hizmetinin izlenmesi.

Başarı ölçütleri:

1. Her yıl danışman hizmeti anket sonuçlarının bölüm başkanlıklarınca değerlendirilerek gerekli uyarı ve düzenlemelerin yapılması,
2. Danışman başına düşen öğrenci sayısının 25'in altında tutulması,

5.1.8. Stratejik Amaç 8: Öğrenci Topluluklarının Sürekliliğinin Sağlanması ve Desteklenmesi

Hedefler:

1. Öğrencilerin sosyal ve kültürel etkinliklerinin geliştirilmesi,

İzlenecek Stratejiler:

1. Öğrenci toplulukları tarafından hazırlanan ulusal ve uluslararası projelerinin desteklenmesinin sürdürülmesi,
2. Bölüm öğretim elemanlarının öğrenci etkinciklerine katılmasının sağlanması,
3. Öğrenci topluluklarının etkinliklerinin web ortamında yayınlanması.

Başarı ölçütleri:

1. Öğrenci topluluklarının her biri tarafından yılda en az iki etkinliğin yapılması,
2. Aktivitelere katılan öğretim elemanı sayısının artırılması.

5.2. ARAŞTIRMA

5.2.1. Stratejik Amaç 1: Araştırma Altyapı ve Ortamının Geliştirilmesi

Hedefler:

1. Araştırmanın teşvik edilmesi için fiziksel ve mekansal altyapının oluşturulması

İzlenecek Stratejiler:

1. Derslik, stüdyo ve laboratuvar alet/cihaz/teçhizatlarının dökümünün yapılarak tüm bölüm öğretim elemanlarının hizmetine sunulması,
2. BAP, TÜBİTAK, DPT ve uluslararası destekli projelere katılımın teşvik edilmesi,
3. Araştırma faaliyetlerinin etkin olarak duyurulması, çıktı/sonuçlarının yaygın olarak paylaşılması.

Başarı ölçütleri:

1. Bölümde mevcut alet/cihaz/teçhizatların bölüm öğretim elemanlarınca ortak kullanıldığı projelerin sayısı,
2. Her yıl alınan yeni proje sayısı ve sağlanan toplam proje destek miktarı,
3. Öncelikli araştırma konularında süren veya tamamlanmış araştırmaların sayısı
4. Tamamlanmış araştırmalardan yapılan yayın sayısı.

5.2.2. Stratejik Amaç 2: Araştırma Sonuçlarının Uygulamaya Yansıtılması

Hedefler:

1. Araştırma sonuçlarının mesleki ve akademik faaliyetlere yansımalarının değerlendirilmesi

İzlenecek Stratejiler:

1. Araştırmalarda, farklı disiplinlerin birlikte çalıştığı, farklı bakış açılarının bir araya getirildiği ve yeni sentezlerin oluşturulduğu disiplinler arası yaklaşımlara öncelik verilmesi,
2. Araştırma verilerinin, bulgularının mimari tasarım uygulamalarında kullanılması ve sonuç alınması,
3. Araştırma, uygulama sonuçlarından eğitimde kaynak ve örnek olarak yararlanılması,
4. Uygulamalı araştırma projelerinin ulusal ve uluslararası yarışmalara katılımının özendirilmesi,
5. Özel sektöre sunulabilecek hizmetlerin tanıtılması ve özel sektör ile toplantıların yapılması, sanayi katılımlı çalıştay, proje pazarı gibi etkinliklerin düzenlenmesi.

Başarı ölçütleri:

1. Özel sektör/sanayi ile işbirliği kapsamında yapılan proje sayısı

2. Ulusal ve uluslararası yarışmalardan kazanılan ödül sayısı,
3. Uygulamalı araştırma projelerinden üretilen SCI ve diğer indeksler tarafından taranan dergilerdeki yayın sayısı.

5.2.3. Stratejik Amaç 3: Ulusal ve Uluslararası Konferans, Kongre, Sempozyum ve Çalıştay Düzenlenmesi, Katılımının Artırılması

İzlenecek Stratejiler:

1. Öğretim elemanlarının ulusal, uluslararası konferans, kongre, sempozyum ve çalıştay düzenlemelerinin-özendirilmesi ve desteklenmesi,
2. Öğretim elemanlarının ulusal, uluslararası mimari çalıştayların (yaz okulu, kış okulu) düzenlemelerinin-özendirilmesi ve desteklenmesi,
3. Öğretim elemanlarının bildiri sunması veya akademik etkinliklere katılması için ayrılan teşvikin artırılması.

Başarı ölçütleri:

1. Yayımlanan ulusal ve uluslararası bildiri sayısı,
2. Her bölüm tarafından en az üç yılda bir olacak şekilde ulusal ve/veya uluslararası konferans, kongre, çalıştay ve sempozyum düzenlenmesi,

5.2.4. Stratejik Amaç 4: Ulusal ve Uluslararası Dergilerde Yayımlanan Makale Sayısının Artırılması

İzlenecek Stratejiler:

1. Öğretim elemanlarının ulusal ve uluslararası endeksli dergilerde makale yayınlamalarının özendirilmesi,
2. Üniversite/Fakülte bünyesinde makale yazımları için yabancı dil desteğini veren bir birim kurulması.

Başarı ölçütü:

1. Fakülte öğretim elemanlarının en az iki yılda bir ulusal ve uluslararası endekslerde taranan dergilerde yayımlanan makalesi olması.

5.3. PAYDAŞLARLA İLİŞKİLER VE İŞBİRLİKLERİ

5.4.1. Stratejik Amaç 1: Mezunlarımızla, Kamu Kurum kuruluşları ve Sivil Toplum kuruluşları ile İletişim Kurulması

Hedefler:

1. Kurumumuzun dış paydaşları ile olan ilişkilerimizin kurulması

İzlenecek Stratejiler:

1. Mezunlara yönelik bir web sayfasının hazırlanması,
2. Mezunlara ilişkin bir veri tabanının oluşturulması,

3. Mezuniyet aşamasındaki öğrencilerin Mezunlar Derneğimize üyeliklerinin özendirilmesi,
4. Mezunlar günü etkinliklerinin yapılması.
5. **Kamu kurum ve kuruluşları, Sivil toplum kuruluşları ile olan iletişimin artırılarak Meslek profesyonelleri/sanayi/üniversite işbirliğinin artırılması**

Başarı ölçütleri:

1. 2018 yılına kadar Mezun veri tabanına üye olan ve iletişim bilgileri bulunan mezun sayısının toplam mezun sayısının %20 sine ulaştırmak,
2. Bölümümüzün en az iki yılda bir mezunlar günü düzenlemesi ve katılımcı sayısı.
3. **Kamu kurum kuruluşları ve sivil toplum kuruluşları ile yapılan ortak konferans, panel sergi sayısının artırmak,**
4. **Meslek prifesyonelleri ve kurum işbirliğini artıracak mesleki uygulama çalışmaları yapmak**

5.4.2. Stratejik Amaç 2: Yurtiçi ve Yurtdışı Staj İmkânlarının Çeşitlendirilmesi

Hedefler:

1. Bölümümüzün mesleki kurum ve kuruluşu veren dış paydaşlarımızla iletişimin sağlanması

İzlenecek Stratejiler:

1. Bölümdeki staj komisyonlarının etkinleştirilerek, yurtiçi/yurtdışı kuruluşlarla staj olanakları için iletişim kurulması,
2. Staj yerleri ve stajyer kontenjanları için veri tabanı oluşturulması,
3. Staj olanaklarının bölüm web sayfasından duyurulması ve staj yeri seçiminde başarılı öğrencilere öncelik tanınması,
4. Mezunlarla işbirliği yapılarak staj olanaklarının artırılması.

Başarı Ölçütü:

1. Staj yerleri ve stajyer kontenjanlarının sürekliliği ve artırılması.

6. EK- PAYDAŞ ANALİZİ

6.1. Paydaşların Belirlenmesi

Paydaşlar temel olarak iç ve dış paydaşlar şeklinde ikili bir sınıflandırmaya tabi tutulmuştur.

1. İç Paydaşlar: Kuruludan etkilenen veya kuruluşu etkileyen kuruluş içindeki kişi, grup veya kurumlardır.

2. Dış Paydaşlar: Kuruludan etkilenen veya kuruluşu etkileyen, kuruluş dışındaki kişi, grup veya kurumlardır. Dış paydaşlar; mezunlar, eğitim öğretim yönetimi ile ilişkili kuruluşlar, kamu kurum kuruluşları, sivil toplum örgütleri ve uluslararası paydaşlar olmak üzere dört grupta ele alınmıştır.

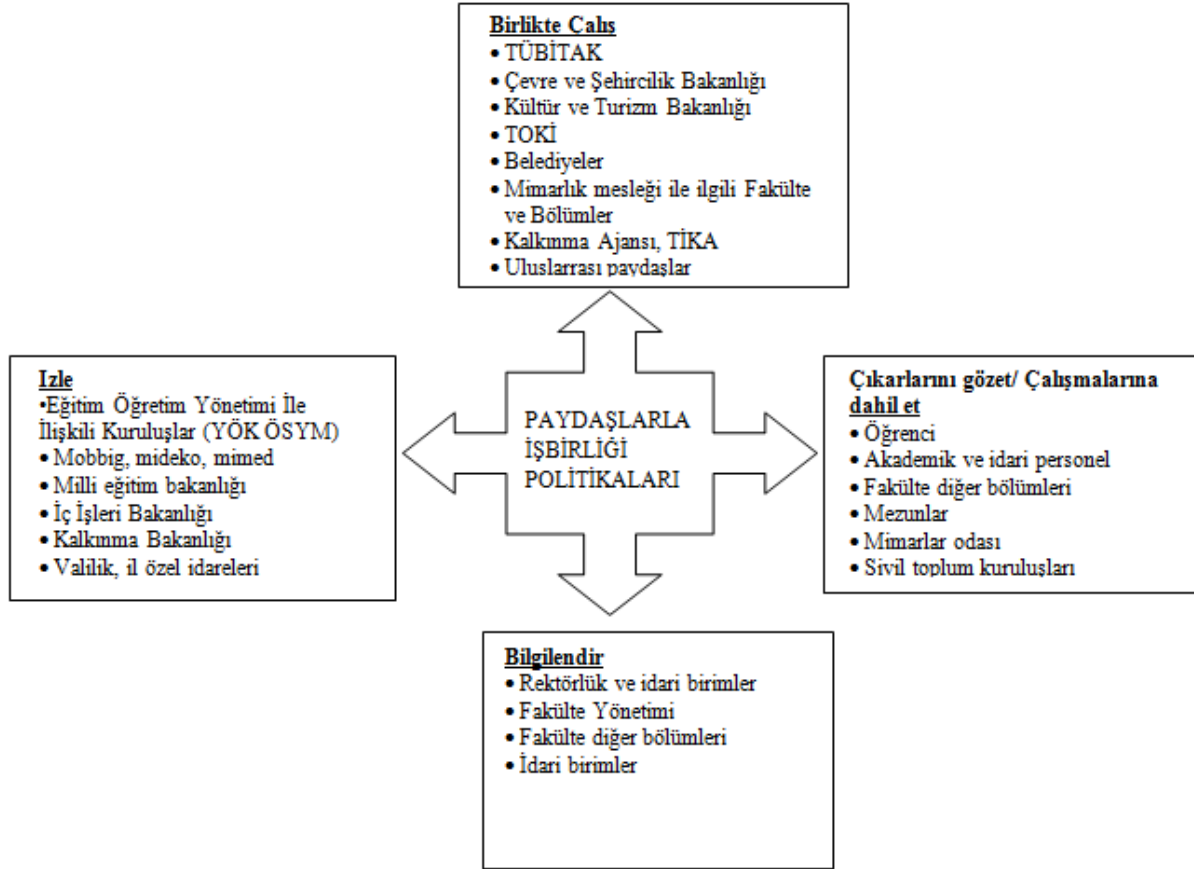
6.1.1. Mimarlık Bölümü'nün İç Paydaşları

- Öğrenciler
- Öğretim üye ve elemanları
- İdari personel
- Rektörlük ve rektörlük idari birimleri
- Fakülte dekanlığı
- Fakültenin diğer bölümleri (Şehir Bölge Planlama Bölümü, İçmimarlık Bölümü (faaliyete geçtiğinde), Peyzaj Mimarlığı Bölümü (faaliyete geçtiğinde), Endüstri Ürünleri Tasarımı Bölümü (faaliyete geçtiğinde))
- Mimarlık mesleği ile ilişkili diğer fakülteler ve fakülte birimleri (Güzel sanatlar fakültesi bölümleri, Arkeoloji, sosyoloji, psikoloji, sanat tarihi .. vb gibi.)

6.1.2. Mimarlık Bölümü'nün Dış Paydaşları

- Mezunlar
 - Serbest Mimarlık büroları
- Eğitim Öğretim Yönetimi İle İlişkili Kuruluşlar
 - Yüksek öğretim kurumu(YÖK), ÖSYM
 - TÜBİTAK
 - MİDEKO, MOBBİG ve MİMED gibi mimarlık bölümü eğitimi ile ilgili kuruluşlar
 - Diğer Üniversitelerin Mimarlık Bölümleri
- Kamu Kurum ve Kuruluşları
 - Çevre ve Şehircilik Bakanlığı
 - Kültür ve Turizm Bakanlığı ve Vakıflar genel müdürlüğü
 - Ulaştırma, Denizcilik ve Haberleşme Bakanlığı
 - Bilim, Sanayi ve Teknoloji Bakanlığı
 - Milli Eğitim Bakanlığı
 - İçişleri Bakanlığı
 - Ekonomi Bakanlığı, Hazine Müsteşarlığı
 - Kalkınma bakanlığı
 - TİKA
 - TOKİ
 - Kalkınma Ajansı
 - Valilikler
 - İl Özel İdareleri
 - Belediyeler
- Sivil Toplum Kuruluşları
 - Mimarlar odası
 - Serbest Mimarlar derneği
 - Türkiye Serbest Mimarlar derneği
 - Sanayi ve ticaret odası
 - Türkiye odalar ve borsalar birliği

- Tarihi kentler birliđi
- ÇEKÜL
- Tarih Vakfı
- TÜBA
- İKSV
- Uluslararası Paydaşlar
 - ICOMOS
 - UNESCO
 - Avrupa birliđi genel sekreterliđi
 - DOCOMOMO



Şekil 1. Paydaşlarla işbirliđi politikaları

6. 2.GZFT Deđerlendirmesi (SWOT ANALİZİ)

Strateji planı çerçevesinde, iç paydaş olan bölümümüz lisans öğrencileri (30 adet), yüksek lisans öğrencileri (15) ve akademisyenler (20 adet) tarafından yanıtlanan 65 anket ve dış paydaş olan mezunlar (serbest mimarlar- 20 adet), kamu kurum ve kuruluşlarından Kültür ve turizm bakanlıđı (10 adet), Çevre ve şehircilik bakanlıđı (10 adet), Ankara büyükşehir belediyesi (10 adet), ilçe

belediyeler (10 adet) ve mimarlık mesleği ile ilgili sivil toplum kuruluşlarından mimarlar odası (10 adet) , serbest mimarlar derneği (10 adet) ve türkiye serbest mimarlar derneği (10 adet) çalışan ve yöneticileri tarafından yanıtlanan toplam 90 anket ile birlikte toplam 135 anket değerlendirilmiştir.

6.2.1. Paydaşlara Göre GZFT Değerlendirmesi

Öğrencilerin Saptadığı GZFT

Bölümün Güçlü Yanları

1	Kaliteli bir eğitimin veriliyor olması
2	Donanımlı bir eğitim kadrosuna sahip olması
3	Teorik derslerin çeşitli ve kapsamlı olması
4	Teorik ders içeriklerinin mesleki pratikle birleştirilmiş olması ve öğrencileri mesleki uygulamalara hazırlaması
5	Seçmeli ders ve yüksek lisans ders içeriklerinin mimarlık temel alanını oluşturan alt alanları içerecek çeşitlilikte -zenginlikte olması ve uzmanlaşmaya olanak sağlaması
6	Tasarım, kentsel tasarım, yapım teknolojisi, koruma, mimarlık tarihi gibi temel mimarlık alanında güncel bilgilerin öğretilmesi
7	Gelişen teknoloji ile birlikte bilgisayar destekli tasarım araçlarının özellikle mimarının görselleştirilmesi aşamasında kullanımına yönelik derslerin olması ve güncellenmesi.
8	Piyasada aktif olarak çalışan yarı zamanlı öğretim elemanlarının proje derslerine katılıyor olması
9	Köklü bir üniversitenin köklü bir bölümü olarak kimliğini sektörde avantaj haline dönüştürmüş olması
10	Bölümümüzün sivil toplum kuruluşları ve kamu kurum kuruluşları ile etkileşim halinde olması, bu kuruluşlar tarafından yapılan mimari proje yarışmalarının bölümümüzde sergilenmesi ve kollokyumlar düzenlenmesi
11	Fakültenin kent merkezine yakın olması ve ulaşımının kolay olması
12	Uluslararası düzeyde düzenlenen etkinliklerle, yurt içi ve yurt dışındaki mimarlık bölümleri ile güçlü bir ilişki- iletişim kurulması

Bölümün Zayıf Yanları

1	Uygulamaya yönelik çalışmaların teknik geziler ile yeterince desteklenememesi
2	Özellikle yüksek lisans düzeyinde günümüz bilgisayar teknolojilerinin tasarım sürecinde kullanımına yönelik derslerin bulunmaması
3	Bölüm İnternet sitesinin güncellenmiyor olması ve internet hizmetinin sınırlı olması
4	Sunulan temizlik ve hijyen hizmetlerinin yetersiz olması
5	Yabancı dil ağırlıklı ders oranının mesleki dil eğitimi açısından yetersiz olması
6	Sergiler dışında eğitim ve öğretim faaliyetini destekleyecek konferans- panel- çalıştay gibi akademik faaliyetlerin azlığı
7	Öğrencilere yönelik sosyal faaliyetlerin yetersiz olması
8	Ders dışı çalışma ortam ve donanımlarının eksikliği ve var olan donanımların günümüz teknolojisine uygun olmaması
9	Kütüphanenin yetersiz olması
10	Kırtasiye hizmetlerinin yetersiz ve pahalı olması
11	Öğrencilerin geceleri ve hafta sonları güvenli ve rahat (ör. ısınma ve aydınlatma problemi olmayan) mekanlarda çalışmıyor olması

Bölüm İçin Fırsatlar

1	Öğrenciye birebir karşı etkileşimli bir eğitim veriliyor olması
2	Erasmus, Campus Europea ve Farabi programlarıyla farklı üniversiteler eğitim için gidilebilmesi
3	Uluslararası düzeyde farklı akademik kuruluşlarla ortak çalışma imkanı
4	Ulusal ve uluslararası düzeyde açılan mimari proje yarışmalarına meslek adamları olan mimarlarla ortak düzeyde katılım
5	geniş uygulama alanı olan mimarlık ile ilgili mesleki pratiklerin staj dışında da uygulanabilir olması

Bölüm İçin Tehditler

1	Mimarlık eğitiminin maliyetinin (teknik araştırma, alan çalışmaları, proje çıktıları vb. harcama kalemleri açısından) giderek öğrenci tarafından karşılanamayacak boyutlara ulaşmış olması
2	Ulusal ve uluslar arası akademik faaliyetlerin finansmanı açısından destek miktarının yetersiz olması
3	Bölüme alınan öğrenci sayısının fazlalığı
3	Fiziksel çalışma ortam ve donanımının yetersiz olması
4	Atölye ve derslik sayılarının ve büyüklüğünün yetersiz olması
5	Spor ve sosyal aktivite alanlarının yetersizliği

Akademik Personelin Saptadığı GZFT

Bölümün Güçlü Yanları

1	Bölümümüzün her yıl düzenlediği ulusal ve uluslararası yaz ve kış okullar
2	Erasmus Hareketliliği kapsamındaki öğrenci ve öğretim üyesi hareketliliği
3	Bölümün fakülte ve üniversite üst yönetim ile akademisyenlerin iletişimindeki rolü.
4	Tüm öğretim üyelerine ve yarı zamanlı öğretim görevlilerine sunulan çalışma ortamının kalitesi
5	Mimarlık Bölümünün öğrenciye yönelik sunulan eğitim hizmetimizin sürekliliği ve kesintisizliği için gösterdiği yoğun çaba idari zorlukların çözülmesi.
6	Her bir çalışanın kendi alanındaki uzmanlıklarına göre verdiği kapsamlı lisans dersleri ve lisansüstü derslerimizin geniş yelpazesi.
7	Mimari Projelerdeki düşey atölye sistemi ile farklı düzeydeki öğrencilerin birbirlerinden etkilenecek öğrenmeleri ve yapı projelerinde öğrenciye üç boyutlu düşünme ve detay bilgilerinin verilmesi ile uygulamaya yönelik eğitim veriliyor olması
8	Ankara'da olması ile çevre illerden ve Anadolu'dan gelen öğrenciler için özellikle mimarlık eğitiminde bir çekim merkezi olması.
9	Türkiye'de Mimarlık alanında eğitim veren en önemli ve en yüksek puanla öğrenci kabul eden mimarlık bölümlerinden biri olan bölümümüz, köklü, gelenekleri olanı saygınlığı eğitim ve meslek çevrelerinde onanmış bir bölüm olması ve Mezun öğrencilerimizin profesyonel yaşamdaki başarıları ile bunun belgelenmesi ve Özellikle Yüksek Lisans çalışmalarının tüm ülke düzeyine yayılmasına gösterilen özen olumlu yanlarımızdandır.

Bölümün Zayıf Yanları

1	Bölümdeki fiziki altyapı eksikliklerinin ve gelişen günümüz teknolojisi ile ilgili geri kalmış sayılabilecek bilgisayar laboratuvarlarımızın güncellenmesi ve önde gelen tasarım yazılımlarının lisanslı olarak edinilerek onlara yönelik dersler açılması gereklidir. Özellikle Yüksek lisans için bir bilgisayar labaratuarı kurulması önemlidir
2	Mimarlık Bölümü ve yürütülen çalışmaların tanıtımının artırılarak bilinirlik düzeyinin yükseltilmesi, bunun için görsel ve sosyal medya ile web sayfasında geliştirmeler yapılması.
3	Lisans öğrenci sayısının azaltılması ve daha kaliteli eğitim almaları sağlanmalıdır. Bu anlamda teorik ve uygulamalı derslerde büro ve şantiye tecrübeleri olan deneyimli mimarlarımızdan daha fazla yararlanılmalıdır.
4	Öğrencilerin çalışma alışkanlıklarının düzene koyulması ve araştırmaya ayırdıkları zamanın artırılması için stüdyo saatlerinin daha verimli olması gerekir. Bu da kişilere özel çalışma alanları sağlanması, maket malzeme depolama üniteleri vb.. donanımsal ve mekansal ihtiyaçların sağlanmasıyla olabilir. Çalışma ortamlarının geliştirilmesine yönelik yardımcı donatılar sağlanabilir.
5	Maket Labratuarının kurulması ve günümüz teknolojisine göre donatılması gereklidir.
6	Restorasyon ile ilgili güncel belgeleme teknikleri ile ilgili araç ve gereç eksikleri ile teknik personel açığının giderilmesi gereklidir. Kurulacak bir Restorasyon Labaratuarı ile ders, tez ve uygulamam projelerinin yapılabilirliği sağlanacaktır

Bölüm İçin Fırsatlar

1	Her çalışanın iş yaşamındaki beklentisi olan huzurlu, ilerleme olanaklarının açık olduğu ve iş yükünün dengeli olarak tüm çalışanlarca paylaşıldığı, herkezin hakkının verildiği adil ve şeffaf bir yönetim anlatışının olduğu bir ortam geliştirilerek sürdürülmelidir
2	Büyük potansiyeli barındıran bir bölüm olarak bir proje ofisi gibi çalışabilmeli ve daha fazla iş üretebilmeliyiz.
3	Akademik faaliyetlerin desteklenmesi ve akademik yayınların artırılmasına daha fazla önem verilmeli ve bu anlamda çalışmalar desteklenmelidir. Bölümün adına yayınlar hazırlanarak basılmasının desteklenmesi gereklidir. Tüm akademisyenleri kapsayan seminerler dizisi düzenlenerek bunların bir kitap olarak basılması önerilebilir
4	Uluslararası düzeyde araştırma ve proje ve uygulamaları gerçekleştirebilecek öğrenciler yetiştirmek daha donanımlı ve uzman mimarlar yetiştirmek ve bunun için lisans eğitim programlarının yeniden düzenlenerek çağın gereklerine ve öğrencilerin bireysel gelişim tercihlerine göre organize edilmesi
5	Çevre illerde yeni açılan mimarlık fakültelerine nitelikli akademisyen yetiştirebilmek için Yüksek lisans/Doktora eğitiminin yeniden örgütlenmesi (örn: Tezsis Paket Programların Açılması).
6	Yurt içi ve Yurt Dışı Teknik geziler düzenlenmesi, öğrencilerin fuar, kongre ve sempozyumlara katılımının sağlanması, Uygulamama içerikli çalıştaylara katılımın sağlanması.
7	Disiplinlerarası Bilimsel buluşlara imza atmak için ÖYP programı dışında vasıflarına göre ve yeterli sayıda araştırma görevlileri almak gereklidir. Her öğretim üyesine bir aistan verilmesi ve o kişinin gelişiminde ilgili öğretim üyesinin sorumlu olması gereklidir.

8	Danışmalık yüklerinin Y.lisans düzeyinde tüm öğretim elemanlarına eşit oranda dağılması, bu sayede akademik çalışma ve yayın yapmaya teşvik edilmesi gereklidir.
---	--

Bölüm İçin Tehditler

1	Ulusal ve uluslar arası akademik faaliyetlerin finansmanı açısından destek miktarının yetersiz olması
2	Eğitim öğretime yönelik mekan sayılarının ve büyüklüğünün yetersiz olması
3	Ulusal ve uluslararası toplantılara katılım için öğrencileri teşvik edici finansmanın olmaması
4	Bölüme alınan öğrenci sayısının fazla olması
5	İdari personel eksikliği
6	Yardımcı eleman (araştırma görevlisi) eksikliği
7	arşivleme çalışmalarının kısıtlı olması

Mezunların Saptadığı GZFT

Bölümün Güçlü Yanları

1	Kaliteli bir eğitimin veriliyor olması
2	Donanımlı ve konusunda uzman bir eğitim kadrosuna sahip olması
3	Fakültenin kent merkezine yakın olması ve ulaşımının kolay olması
4	Köklü bir üniversitenin köklü bir bölümü olarak kimliğini sektörde avantaj haline dönüştürmüş olması
5	Piyasada aktif olarak çalışan part-time öğretim elemanlarının proje derslerine katılıyor olması
6	Uygulamaya yönelik eğitim yapılması

Bölümün Zayıf Yanları

1	Mezunlara yönelik sosyal faaliyetlerin yetersiz olması
2	Mesleki uygulamalara yönelik mezun- bölüm etkileşiminin az olması
3	Mesleki uygulamaların yeterince teknik gezi ile desteklenmemesi
4	Mimarlık mesleği ile ilgili bölümlerle iletişimin sınırlı olması ve ortak derslerin olmaması
5	Mezunlar ile bölüm ve öğrenciler arasındaki iletişimin sınırlı olması
6	Mezunlarla öğrencilerin yeterince kollektif çalışma yapamaması
7	Bölüme ait kütüphanenin olmayışı
8	çevre, kent, hukuk, meslek etiği konusunda lisans ve lisansüstü eğitimdeki derlerin yetersizliği
9	Mezunların gelişimi için çeşitli çalıştay ve seminer düzenlenmesi
10	Kurumlarda yapılan planlama çalışmalarının öğrencilere aktarılmaması

Bölüm İçin Fırsatlar

1	Donanımlı ve alanında uzman öğretim üye ve elemanı profiline sahip olması
2	Ulusal ve uluslar arası sivil toplum örgütleri ve kamu kurum ve kuruluşları ile ilişkilerin geliştirilmiş olması (AB, BAP, vb. Projeler ve Çalıştaylar)
3	çağdaş, ülke gerçekleri ve ihtiyaçları göz önüne alarak eğitim programının yeniden

	gözden geçirilmesi.
4	Yurtdışı bağlantıların arttırılması ve dünyadaki gelişmelerin takip edilmesi
5	Erasmus, Campus Europae gibi programlarla öğrencilerin yurtdışına gönderiliyor olması
6	Mezunlarının iyi pozisyonlarda iş bulabilmesi

Bölüm İçin Tehditler

1	Kampüs olmaması, açık alanların yetersizliği
2	Tasarım disiplinine yönelik kütüphanede yeterli kaynak olmaması
3	Medyada planlama konusundaki olumsuz yaklaşımlara Bölüm tarafından kamuoyu yaratmak üzere çözüm üretilememesi

Kamu kurum kuruluşları- kültür ve turizm bakanlığının Saptadığı GZFT

Bölümün Güçlü Yanları

1	Kaliteli bir eğitimin veriliyor olması
2	Donanımlı bir eğitim kadrosuna sahip olması ve eğitim kadrosunun güncel yaklaşım ve gelişimler doğrultusunda geliştirmesi
3	Öğretim üye ve elemanlarının mesleki uygulamalara yönelik verdiği üst düzey danışmanlık hizmeti
3	Seçmeli ders ve yüksek lisans ders içeriklerinin mimarlık temel alanını oluşturan tüm alt alanları içerecek çeşitlilikte -zenginlikte olması ve uzmanlaşmaya olanak sağlaması
4	Tasarım, kentsel tasarım, yapım teknolojisi, koruma, mimarlık tarihi gibi temel mimarlık alanında güncel bilgilerin öğretilmesi
5	Köklü bir üniversitenin köklü bir bölümü olarak kimliğini sektörde avantaj haline dönüştürmüş olması
6	Fakültenin kent merkezine yakın olması ve ulaşımının kolay olması
7	Uluslararası düzeyde düzenlenen etkinliklerle, yurt içi ve yurt dışındaki mimarlık bölümleri ile güçlü bir ilişki- iletişim kurulması

Bölümün Zayıf Yanları

1	lisans ve lisansüstü mimarlık eğitiminin yanında sürekli eğitim ve yaşam boyu eğitim alanlarında çalışmaların bölümümüzce yapılmaması
2	Mimarlık eğitiminin yanında bu sürecin devamı olarak ortak paydaşlarımızla birlikte yapılan panel, konferanslar ve mimari aktivitelerin sayısının çok az olması
3	gerek eğitim, gerek konferans, gerek araştırma, gerek sergi ve teknik gezi, gerekse de yarışmalar hakkında kamu kurum kuruluşları ile öğrencilerin birebir iletişiminin az olması
4	mimarlık alanı ile ilgili olarak özellikle güzel sanatlar ile etkileşimin az olması
5	Öğrenci ve Mezunlara yönelik sosyal faaliyetlerin yetersiz olması
6	bölüm internet sayfasının güncellenmesi
7	yabancı dil eğitimin yeterince mesleki sürece dahil edilmemesi
8	Mezunların gelişimi için çeşitli çalıştay ve seminer düzenlenmemesi
9	Kurumlarda yapılan mesleki çalışmalarının yeterince öğrencilere aktarılmaması

Bölüm İçin Fırsatlar

1	Donanımlı ve dinamik öğretim üye ve elemanı profiline sahip olması
2	ders içeriklerinde bu doğrultuda uzmanlaşmaya olanak sağlayacak çeşitlilikte ve zenginlikte olması
3	Ulusal ve uluslar arası sivil toplum örgütleri ve kamu kurum ve kuruluşları ile ilişkilerin geliştirilmiş olması (AB, BAP, vb. Projeler ve Çalıştaylar)
4	Yurtdışı bağlantıların artırılması ve dünyadaki gelişmelerin takip edilmesi
5	Erasmus, Campus Europae gibi programlarla öğrencilerin yurtdışına gönderiliyor olması
6	Mezunlarının iyi pozisyonlarda iş bulabilmesi
7	Mezunların mesleki pratik yanında akademik alandada etkin olarak görev alması
8	Mimarlık disiplininin kamuoyunda her zaman belirli bir öneminin olması
9	Başkentte, merkezi yönetim kurumlarının bulunduğu bir kentte olması

Bölüm İçin Tehditler

1	fiziksel çalışma ortam ve donanımlarının yetersizliği
2	özellikle yüksek lisans ve sürekli eğitim konusunda bilgisayar destekli araçların tasarım sürecine dahil edilmesine yönelik çalışmaların azlığı

Farklı Belediyelerin Saptadığı GZFT

Bölümün Güçlü Yanları

1	Kaynakların iyi değerlendirilmesi
2	Kullanıcı gereksinimleri doğrultusunda yapısal düzenleme ve planlama çalışmalarının gerçekleştirilmesi
3	Yarışmalara katılmada yaygınlaştırma eylemleri
4	Piyasada aktif olarak çalışan yarı zamanlı öğretim elemanlarının proje derslerine katılıyor olması ve bu sayede iş bulma olanaklarının artması
5	Atölye sistemiyle, farklı düzeyde öğrencilerinin iletişiminin sağlanması
6	Öğrencilerde sosyal ve çevresel düzeyde farkındalık oluşturulması
7	Özellikle yapı alanında uygulamaya yönelik eğitimin kalitesi
8	Akademisyen/öğrenci iletişimi

Bölümün Zayıf Yanları

1	Mesleğe yönelik konferans/panel vb. eğitim faaliyetlerinin yetersiz oluşu
2	Teknik gezi/Şantiye gezisi gibi olanakların çok kısıtlı olması
3	Ders içerikleri ve sayısının zenginleştirilmesi
4	Tasarımın sınırlı boyutlara indirgenmesi
5	Mesleki dil eğitimi açısından yetersiz olması
6	Farklı çizim programlarının eğitimde verilmemesi
7	Uzmanlaşmayı sağlayacak seçmeli derslerin sayısının az olması
8	Öğrencilere yönelik sosyal faaliyetlerin yetersiz olması
9	Meslek profesyonelleri/sanayi/üniversite işbirliğinin yetersiz olması
10	Kent bilinci konusunda yetersiz bilgi donanımı

Bölüm İçin Fırsatlar

1	Alternatif eğitim modellerinin kurgulanması (Ulusal/Uluslar arası workshop vs. gibi kurgulanması)
2	Sosyal ve iletişimsel mimarlık eğitiminin kurgulanması
3	Atölye çalışmalarının dış paydaşlarla paylaşılması
4	Yabancı dil eğitiminin desteklenmesi
5	Farklı çizim programlarının eğitime kazandırılması
6	Mimarlığın sanatsal yönünün kuvvetlendirilmesi
7	Mevzuata yönelik derslerin programda yer alması
8	İlgili dış paydaş kurumlarla daha fazla iletişim kurulması
9	Y. Lisansa kabul koşullarının kolaylaştırılması

Bölüm İçin Tehditler

1	Arşiv çalışmalarının yetersiz olması ya da hiç olmaması
2	Yurtiçi ve dışı teknik/sosyal/kültürel gezilerin olmaması

6.2.2 Genel GZFT Değerlendirmesi

Bölümün Güçlü Yanları

1	Kaliteli bir eğitimin veriliyor olması
2	Eleştirel ve kaliteli bir eğitim sistemi olması
3	Donanımlı bir eğitim kadrosuna sahip olması ve eğitim kadrosunun güncel yaklaşım ve gelişimler doğrultusunda geliştirmesi
4	Teorik derslerin çeşitli ve kapsamlı olması
5	Teorik ders içeriklerinin mesleki pratikle birleştirilmiş olması ve öğrencileri mesleki uygulamalara hazırlaması
6	Seçmeli ders ve yüksek lisans ders içeriklerinin mimarlık temel alanını oluşturan alt alanları içerecek çeşitlilikte -zenginlikte olması ve uzmanlaşmaya olanak sağlaması
7	Atölye sistemiyle, farklı düzeyde öğrencilerinin iletişiminin sağlanması
8	Gelişen teknoloji ile birlikte bilgisayar destekli tasarım araçlarının özellikle mimarının görselleştirilmesi aşamasında kullanımına yönelik derslerin olması ve güncellenmesi.
9	Piyasada aktif olarak çalışan yarı zamanlı öğretim elemanlarının proje derslerine katılıyor olması
10	köklü bir üniversitenin köklü bir bölümü olarak kimliğini sektörde avantaj haline dönüştürmüş olması
11	Fakültenin kent merkezine yakın olması ve ulaşımının kolay olması
12	Uluslararası düzeyde düzenlenen etkinliklerle, yurt içi ve yurt dışındaki mimarlık bölümleri ile güçlü bir ilişki- iletişim kurulması

Bölümün Zayıf Yanları

1	Uygulamaya yönelik çalışmaların teknik geziler ile yeterince desteklenememesi
2	Özellikle yüksek lisans düzeyinde günümüz bilgisayar teknolojilerinin tasarım sürecinde kullanımına yönelik derslerin bulunmaması
3	Lisans ve lisansüstü mimarlık eğitiminin yanında sürekli eğitim ve yaşam boyu eğitim

	alanlarında çalışmaların bölümümüzce yapılmaması
4	Bölüm İnternet sitesinin güncellenmiyor olması ve internet hizmetinin sınırlı olması
5	Sunulan temizlik ve hijyen hizmetlerinin yetersiz olması
6	Yabancı dil ağırlıklı ders oranının mesleki dil eğitimi açısından yetersiz olması
7	Sergiler dışında eğitim ve öğretim faaliyetini destekleyecek konferans- panel- çalıştay gibi akademik faaliyetlerin azlığı
8	Öğrencilere yönelik sosyal faaliyetlerin yetersiz olması
9	Ders dışı çalışma ortam ve donanımlarının eksikliği ve var olan donanımların günümüz teknolojisine uygun olmaması
10	Bölüme, kapasitesinden yüksek sayıda öğrenci alınması
11	Kırtasiye hizmetlerinin yetersiz ve pahalı olması
12	kamu kurum kuruluşları ile öğrencilerin birebir iletişiminin az olması
13	mimarlık alanı ile ilgili olarak özellikle güzel sanatlar ile etkileşimin az olması
14	Öğrenci ve Mezunlara yönelik sosyal faaliyetlerin yetersiz olması
15	Kurumlarda yapılan mesleki çalışmalarının yeterince öğrencilere aktarılmaması
16	Fakültenin fiziksel şartlarının iyileştirilmiş olmasına karşın mimarlık bölümü kimliğine uygun olmaması
17	Tasarımın sınırlı boyutlara indirgenmesi
18	Meslek profesyonelleri/sanayi/üniversite işbirliğinin yetersiz olması
19	Akademik kadro sorunlarının olması
20	Kent bilinci konusunda yetersiz bilgi donanımı
21	Akademik personel için gerekli teknik altyapının eksikliği
22	alt uzmanlaşma ve mesleki uygulamaya yönelik meslek etiği, hukuk, kent kuram ve tarihi, ergonomi gibi ders içeriklerinin geliştirilmesi gereği
23	mesleki uygulamaya yönelik maket, farklı sunum tekniklerinin kullanılmasına yönelik olarak gerekli derslerin öğretim programına katılması ve altyapının hazırlanması.
24	uzmanlaşmaya yönelik restorasyon laboratuvarının uygulamaya geçmesi.

Bölüm İçin Fırsatlar

1	Donanımlı ve dinamik öğretim üye ve elemanı profiline sahip olması
	ders içeriklerinde bu doğrultuda uzmanlaşmaya olanak sağlayacak çeşitlilikte ve zenginlikte olması
2	Güncel konularda bilimsel çalışmalar yapılması
3	Öğrenciye birebir eğitim veriliyor olması
	Erasmus, Campus Europea ve Farabi programlarıyla farklı üniversiteler eğitim için gidilebilmesi
	Uluslararası düzeyde farklı akademik kuruluşlarla ortak çalışma imkanı
	Ulusal ve uluslararası düzeyde açılan mimari proje yarışmalarına meslek adamları olan mimarlarla ortak düzeyde katılım
4	Ulusal ve uluslar arası sivil toplum örgütleri ve kamu kurum ve kuruluşları ile ilişkilerin geliştirilmiş olması (AB, BAP, vb. Projeler)
	Yurtdışı bağlantıların artırılması ve dünyadaki gelişmelerin takip edilmesi
5	Mezunlarının iyi pozisyonlarda iş bulabilmesi
6	Mezunların mesleki pratik yanında akademik alandada etkin olarak görev alması
7	Mimarlık disiplininin kamuoyunda her zaman belirli bir öneminin olması
8	Başkentte, merkezi yönetim kurumlarının bulunduğu bir kentte olması

9	Yurtdışı bağlantıların arttırılması ve dünyadaki gelişmelerin takip edilmesi
10	Sosyal ve iletişimsel mimarlık eğitiminin kurgulanması
11	Atölye çalışmalarının dış paydaşlarla paylaşılması
12	Yabancı dil eğitiminin desteklenmesi
13	Mimarlığın sanatsal yönünün kuvvetlendirilmesi
14	Mevzuata yönelik derslerin programda yer alması
15	İlgili dış paydaş kurumlarla daha fazla iletişim kurulması
16	Çevre illerde yeni açılan mimarlık fakültelerine nitelikli akademisyen yetiştirebilmek için Yüksek lisans/Doktora eğitiminin yeniden örgütlenmesi (örn: Tezsis Paket Programların Açılması).
17	Uluslararası düzeyde araştırma ve proje ve uygulamaları gerçekleştirebilecek öğrenciler yetiştirmek daha donanımlı ve uzman mimarlar yetiştirmek ve bunun için lisans eğitim programlarının yeniden düzenlenerek çağın gereklerine ve öğrencilerin bireysel gelişim tercihlerine göre organize edilmesi

Bölüm İçin Tehditler

1	Mimarlık eğitiminin maliyetinin (teknik araştırma, alan çalışmaları, proje çıktıları vb. harcama kalemleri açısından) giderek öğrenci tarafından karşılanamayacak boyutlara ulaşmış olması
2	Ulusal ve uluslar arası akademik faaliyetlerin finansmanı açısından destek miktarının yetersiz olması
3	Bölüme alınan öğrenci sayısının fazlalığı
4	Fiziksel çalışma ortam ve donanımının yetersiz olması
5	Atölye ve derslik sayılarının ve büyüklüğünün yetersiz olması
6	Bölüme alınan öğrenci sayısının fazla olması
	Kampüs olmaması, açık alanların yetersizliği
	İdari personel eksikliği
	Yardımcı eleman (araştırma görevlisi) eksikliği
7	Spor ve sosyal aktivite alanlarının yetersizliği
8	İngilizce eğitimin yeterince sürece dahil edilmemesi
9	Fakülte Bölümleri arasında ortak eğitim-öğretim faaliyetleri ile çalışma gruplarının olmaması
10	Arşiv çalışmalarının yetersiz olması ya da hiç olmaması
11	Yurtiçi ve dışı teknik/sosyal/kültürel gezilerin olmaması
12	özellikle yüksek lisans ve sürekli eğitim konusunda bilgisayar destekli araçların tasarım sürecine dahil edilmesine yönelik çalışmaların azlığı