

2016 YILI

GAZİ ÜNİVERSİTESİ
GAZİ EĞİTİM FAKÜLTESİ

FAALİYET RAPORU

İÇİNDEKİLER

| | |
|--|----|
| ÜST YÖNETİCİ SUNUŞU..... | 3 |
| I- GENEL BİLGİLER..... | 4 |
| A- Misyon ve Vizyon..... | 4 |
| B- Yetki, Görev ve Sorumluluklar..... | 4 |
| C- İdareye İlişkin Bilgiler..... | 4 |
| 1- Fiziksel Yapı..... | 4 |
| 2- Örgüt Yapısı..... | 7 |
| 3- Bilgi ve Teknolojik Kaynaklar | 9 |
| 4- İnsan Kaynakları | 10 |
| 5- Sunulan Hizmetler | 14 |
| 6- Yönetim ve İç Kontrol Sistemi | 17 |
| D- Diğer Hususlar | 18 |
| II- AMAÇ ve HEDEFLER | 19 |
| A- İdarenin Amaç ve Hedefleri | 19 |
| B- Temel Politikalar ve Öncelikler | 25 |
| C- Diğer Hususlar | 25 |
| III- FAALİYETLERE İLİŞKİN BİLGİ VE DEĞERLENDİRMELER | 26 |
| A- Mali Bilgiler | 26 |
| 1- Bütçe Uygulama Sonuçları | 26 |
| 2- Temel Mali Tablolara İlişkin Açıklamalar | 27 |
| 3- Mali Denetim Sonuçları | 27 |
| 4- Diğer Hususlar | 27 |
| B- Performans Bilgileri | 27 |
| 1- Faaliyet ve Proje Bilgileri | 28 |
| 2- Performans Sonuçları Tablosu | 30 |
| 3- Performans Sonuçlarının Değerlendirilmesi | 30 |
| 4- Performans Bilgi Sisteminin Değerlendirilmesi | 30 |
| 5- Diğer Hususlar | 31 |
| IV- KURUMSAL KABİLİYET ve KAPASİTENİN DEĞERLENDİRİLMESİ | 31 |
| A- Üstünlükler | 31 |
| B- Zayıflıklar | 32 |
| C- Değerlendirme | 32 |
| V- ÖNERİ VE TEDBİRLER | 33 |

BİRİM / ÜST YÖNETİCİ SUNUŞU

Gazi Eğitim Fakültesi 1926 yılında Mustafa Kemal Atatürk'ün önderliğinde Gazi Orta Muallim Mektebi adıyla kurulmuştur. 1982 yılında Gazi Üniversitesi'nin kurulmasıyla Gazi Eğitim Fakültesi olarak faaliyetlerine devam etmektedir. Gazi Eğitim Fakültesi bünyesinde 8 Bölüm ve 26 Ana Bilim Dalı bulunmaktadır. Fakültede 2016 yılı itibarıyla 474 öğretim elemanı ile 51 idari personel görev yapmakta ve 6924 öğrenci öğrenim görmektedir.

Gazi Eğitim Fakültesi öğretim elemanları eğitim ve öğretim faaliyetlerinin yanı sıra araştırma ve geliştirme faaliyetlerinde de aktif olarak görev almaktadır. Fakülte bünyesinde 2016 yılı içinde devam eden 47 ve tamamlanan 15 proje bulunmaktadır. Bu projeler kurum içi ve kurum dışından sağlanan toplamda 917.935 Euro ve 4.461.578,14 TL'lik ödenek ile yürütülmektedir. 2016 yılı içinde Fakülte öğretim elemanları toplamda 482 uluslararası, 298 ulusal makale, 1026 konferans bildirisi ve 238 kitap ve kitap bölümü hazırlamıştır.

Gazi Eğitim Fakültesi, eğitim-öğretim faaliyetlerinde modern bilgi teknolojileri araçlarını öğrenci ve öğretim elemanlarının kullanımına sunmuştur. Merkez yerleşkenin tüm binalarında kablosuz internet erişimi, teknolojik donanımlı sınıf, araştırma laboratuvarları ve iletişim teknolojileri derslerinin yapılması için ileri teknoloji ile donatılmış bilgisayar laboratuvarları mevcuttur. Fakülte mevcut fiziki kapasite ve imkânlarla eğitim ve öğretim faaliyetlerini çağın gereklerine uygun biçimde yürütmeye devam etmektedir.

Gazi Eğitim Fakültesi'nin gelecek yıllar için öğretim üyesi başına düşen öğrenci sayısının düşürülmesi, öğretim elemanlarının araştırma ve geliştirme faaliyetleri için daha fazla zaman ayırması, öğretim elemanı başına düşen akademik yayın oranının artırılması, kamu ve özel kurumlar ile işbirliği yaparak araştırma desteği temin edilerek Fakültenin eğitim bilimleri araştırmaları için bir cazibe merkezi haline getirilmesi hedeflenmektedir.

Gazi Eğitim Fakültesi'nin hedefleri arasında öğretim üyesi başına düşen öğrenci sayısının daha da azaltılarak istenilen düzeye getirilmesi, bilimsel araştırma ve yayın sayılarının artırılması, kamu ve özel kurumlar ile varolan işbirliği imkanlarının daha da üst seviyelere taşınması ve Türkiye'de olduğu gibi Dünya'da da eğitimde markalaşma çabalarının sürdürülmesi gösterilebilir.

Prof. Dr. Rabia SARIKAYA

DEKAN V.

I- GENEL BİLGİLER

A. Misyon ve Vizyon

Misyon

Gazi Eğitim Fakültesi'nin misyonu; Cumhuriyet'in temel değerlerine bağlı, öğrenmeyi, öğretmeyi ve insan gelişimini temel alarak kendisini yenileyen, geliştiren, eleştirel düşünebilen, yeniliklere açık, topluma rehberlik edebilen, kendisi ile barışık, gelecek kaygısından uzak, öğretmen, uzman ve akademisyenler yetiştirmek; ulusal ve uluslararası düzeyde kurulan işbirlikleri sayesinde yüksek nitelikli bilimsel araştırma/geliştirme faaliyetleri ile eğitim kuramlarını ve uygulamalarını ilerleten eğitim hizmetleri sunmaktır

Vizyon

Gazi Eğitim Fakültesi'nin vizyonu; Türk eğitim sisteminin değişim ve dönüşümüne rehberlik ederek, geleceğe yön veren araştırma/geliştirme çalışmaları ile ulusal ve küresel ölçekte öncü, öğretmen yetiştiren bir araştırma ve eğitim kurumu olmaktır.

B. Yetki, Görev ve Sorumluluklar

Fakültemizdeki yetki, görev ve sorumluluklar T.C. Anayasası, 2547 Sayılı Yükseköğretim Kanunu, 657 Sayılı Devlet Memurları Kanunu, 4734 Sayılı Kamu İhale Kanunu, 5018 Sayılı Kamu Mali Yönetim ve Kontrol Kanunu ve diğer mevzuat hükümleri çerçevesinde yürütülmektedir.

C. İdareye İlişkin Bilgiler

1- Fiziksel Yapı

1.1- Eğitim Alanları Derslikler*

| Eğitim Alanı | Kapasitesi 0-50 | Kapasitesi 51-75 | Kapasitesi 76-100 | Kapasitesi 101-150 | Kapasitesi 151-250 | Kapasitesi 251-Üzeri |
|-----------------|-----------------|------------------|-------------------|--------------------|--------------------|----------------------|
| Anfi | - | - | - | - | 1 | - |
| Sınıf | 39 | 42 | 8 | 1 | - | - |
| Bilgisayar Lab. | 7 | - | - | - | - | - |
| Diğer Lab. | 22 | - | - | - | - | - |
| Toplam | 68 | 36 | 8 | 1 | 1 | - |

* Sayı olarak belirtilecektir.

| | |
|-----------------------------------|---------------------|
| Anfi Kapasitesi | : 318 Kişi |
| Anfi Alanı | : 265,2 m2 |
| Sınıf Kapasitesi | : 5146 Kişi |
| Sınıf Alanı | : 6460,81 m2 |
| Bilgisayar Lab. Kapasitesi | : 147 Kişi |
| Bilgisayar Lab. Alanı | : 440 m2 |
| Diğ. Lab. Kapasitesi | : 448 Kişi |
| Diğ. Lab. Alanı | : 1597m2 |

1.2- Sosyal Alanlar

1.2.1.Kantinler ve Kafeteryalar

| | |
|-------------------------|---------------------|
| Kantin Sayısı | : 5 Adet |
| Kantin Alanı | : 1050 m2 |
| Kafeterya Sayısı | : ... Adet |
| Kafeterya Alanı | : ... m2 |
| Toplam Kapasite | : kişi |

1.2.2.Yemekhaneler

Fakültemiz bünyesinde kullanılan yemekhane bulunmamaktadır.

1.2.3.Misafirhaneler

Fakültemiz bünyesinde kullanılan misafirhane bulunmamaktadır.

1.2.4.Öğrenci Yurtları

Fakültemiz bünyesinde kullanılan öğrenci yurdu bulunmamaktadır.

1.2.5.Lojmanlar

Fakültemiz bünyesinde kullanılan lojman bulunmamaktadır.

1.2.6.Spor Tesisleri

Fakültemiz bünyesinde kullanılan spor tesisi bulunmamaktadır.

1.2.7.Toplantı – Konferans Salonları*

| | Kapasitesi 0–50 | Kapasitesi 51–75 | Kapasitesi 76–100 | Kapasitesi 101–150 | Kapasitesi 151–250 | Kapasitesi 251–Üzeri |
|-------------------------|----------------------------|-----------------------------|------------------------------|-------------------------------|-------------------------------|---------------------------------|
| Toplantı Salonu | 11 | - | - | - | - | - |
| Konferans Salonu | - | - | 1 | - | 1 | 1 |
| Toplam | 11 | - | 1 | - | 1 | 1 |

*Adet olarak belirtilecektir.

Toplantı Salonu Kapasitesi : 235 Kişi
Toplantı Salonu Alanı : 618,87 m2
Konferans Salonu Kapasitesi : 720 Kişi
Konferans Salonu Alanı : 858 m2

1.2.8.Sinema Salonu

Fakültemiz bünyesinde sinema salonu bulunmamaktadır.

1.2.9.Eğitim ve Dinlenme Tesisleri

Fakültemiz bünyesinde eğitim ve dinlenme tesisi bulunmamaktadır.

1.2.10.Öğrenci Kulüpleri

Öğrenci Kulüpleri Sayısı: ... Adet

Öğrenci Kulüpleri Alanı: ... m2

1.2.11.Mezun Öğrenciler Derneği

Mezun Öğrenciler Derneği Sayısı: ... Adet

Mezun Öğrenciler Derneği Alanı: ... m2

1.2.12.Okul Öncesi ve İlköğretim Okulu Alanları

Anaokulu Sayısı : ... Adet

Anaokulu Alanı : ... m2

Anaokulu Kapasitesi : ... Kişi

İlköğretim okulu Sayısı: ... Adet

İlköğretim okulu Alanı : ... m2

İlköğretim okulu Kapasitesi: ... Kişi

1.3- Hizmet Alanları

1.3.1. Akademik Personel Hizmet Alanları

| | Sayısı (Adet) | Alanı (m2) | Kullanan Sayısı (Kişi) |
|----------------------|--------------------------|-----------------------|-----------------------------------|
| Çalışma Odası | 448 | 7667,145 | 536 |
| Toplam | 448 | 7667,145 | 536 |

1.3.2. İdari Personel Hizmet Alanları

| | Sayısı (Adet) | Alanı (m2) | Kullanan Sayısı |
|----------------------|--------------------------|-----------------------|----------------------------|
| Servis | - | - | - |
| Çalışma Odası | 23 | 799,21 | 44 |
| Toplam | 23 | 799,21 | 44 |

1.4- Ambar Alanları

Ambar Sayısı : 4 Adet
Ambar Alanı : 500 m2

1.5- Arşiv Alanları

Arşiv Sayısı : 1 Adet
Arşiv Alanı : 81 m2

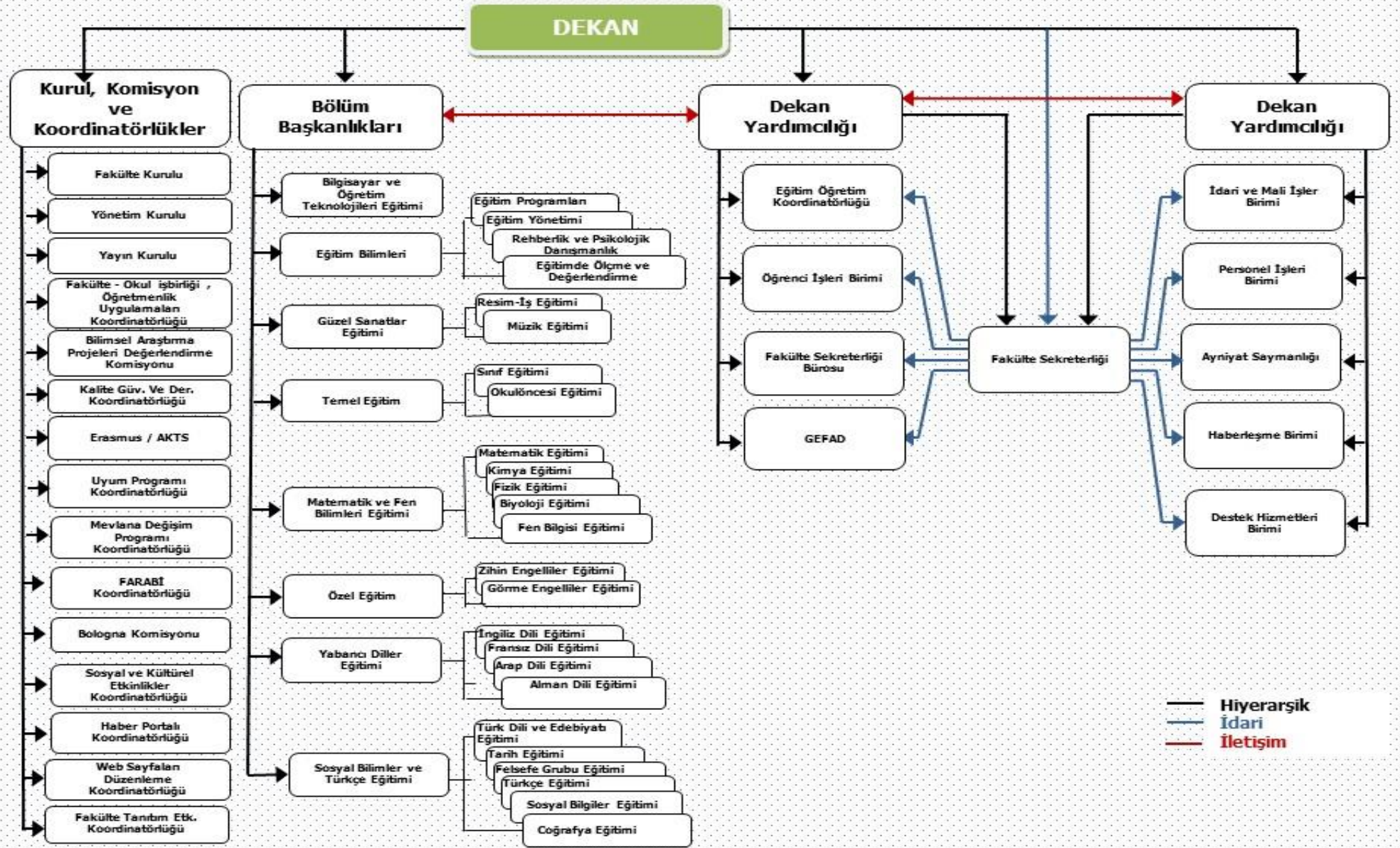
1.6- Atölyeler

Atölye Sayısı : 31 Adet
Atölye Alanı : 2666 m2

1.7- Hastane Alanları

2- Örgüt Yapısı

Fakültemizin örgüt yapısı aşağıda belirtilmiştir.



3- Bilgi ve Teknolojik Kaynaklar

3.1- Yazılımlar

3.2- Bilgisayarlar

Masaüstü bilgisayar Sayısı : 1143Adet

Taşınabilir bilgisayar Sayısı : 310 Adet

3.3- Kütüphane Kaynakları

Fakültemiz bünyesinde kütüphane bulunmamaktadır.

3.4- Diğer Bilgi ve Teknolojik Kaynaklar

| Cinsi | İdari Amaçlı (Adet) | Eğitim Amaçlı (Adet) | Araştırma Amaçlı (Adet) |
|-------------------|------------------------|-------------------------|----------------------------|
| Projeksiyon | - | 228 | - |
| Yazıcı | 208 | - | - |
| Slayt makinesi | - | 20 | - |
| Faks | 3 | - | - |
| Episkop | - | - | - |
| Barkot Okuyucu | 1 | - | - |
| Baskı makinesi | 3 | - | - |
| Fotokopi makinesi | 11 | - | - |
| Tepegöz | - | 13 | - |
| Fotoğraf makinesi | - | 17 | - |
| Kameralar | - | 64 | - |
| Televizyonlar | 10 | - | - |
| Tarayıcılar | 28 | - | - |
| Müzik Setleri | - | 1 | - |
| Mikroskoplar | - | 122 | - |
| DVD ler | - | 2 | - |

4- İnsan Kaynakları

4.1- Akademik Personel

| Akademik Personel | | | | | |
|------------------------------|---------------------------------|-----|--------|----------------------------------|--------------|
| | Kadroların Doluluk Oranına Göre | | | Kadroların İstihdam Şekline Göre | |
| | Dolu | Boş | Toplam | Tam Zamanlı | Yarı Zamanlı |
| Profesör | 119 | - | 119 | - | - |
| Doçent | 105 | - | 105 | - | - |
| Yrd. Doçent | 93 | - | 93 | - | - |
| Öğretim Görevlisi | 44 | - | 44 | - | - |
| Okutman | 11 | - | 11 | - | - |
| Çevirici | - | - | - | - | - |
| Eğitim- Öğretim Planlamacısı | - | - | - | - | - |
| Araştırma Görevlisi | 100 | - | 100 | - | - |
| Uzman | 2 | - | 2 | - | - |

4.2- Yabancı Uyruklu Akademik Personel

| Yabancı Uyruklu Öğretim Elemanları | | |
|------------------------------------|--------------|-----------------|
| Unvan | Geldiği Ülke | Çalıştığı Bölüm |
| Profesör | - | - |
| Doçent | - | - |
| Yrd. Doçent | - | - |
| Öğretim Görevlisi | - | - |
| Okutman | - | - |
| Çevirici | - | - |
| Eğitim-Öğretim Planlamacısı | - | - |
| Araştırma Görevlisi | - | - |
| Uzman | - | - |
| Toplam | | - |

4.3- Diğer Ün. Görevlendirilen Akademik Personel

| Diğer Üniversitelerde Görevlendirilen Akademik Personel | | |
|---|----------------------------------|------------------------------|
| Unvan | Bağlı Olduğu Bölüm | Görevlendirildiği Üniversite |
| Profesör | 1 kişi (Eğitim Bilimleri Bölümü) | Siirt Üniversitesi |
| Doçent | - | - |
| Yrd. Doçent | - | - |
| Öğretim Görevlisi | - | - |
| Okutman | - | - |
| Çevirici | - | - |
| Eğitim Öğretim Planlamacısı | - | - |
| Araştırma Görevlisi | - | - |
| Uzman | - | - |
| Toplam | - | - |

4.4- Başka Ün. Kurumda Görevlendirilen Akademik Personel

| Başka Üniversitelerden Üniversitemizde Görevlendirilen Akademik Personel | | |
|--|-----------------|--------------------|
| Unvan | Çalıştığı Bölüm | Geldiği Üniversite |
| Profesör | - | - |
| Doçent | - | - |
| Yrd. Doçent | - | - |
| Öğretim Görevlisi | - | - |
| Okutman | - | - |
| Çevirici | - | - |
| Eğitim Öğretim Planlamacısı | - | - |
| Araştırma Görevlisi | - | - |
| Uzman | - | - |
| Toplam | - | - |

4.5- Sözleşmeli Akademik Personel

| Sözleşmeli Akademik Personel Sayısı | |
|-------------------------------------|---|
| Profesör | - |
| Doçent | - |
| Yrd. Doçent | - |
| Öğretim Görevlisi | - |
| Uzman | - |
| Okutman | - |
| Sanatçı Öğrt. Elm. | - |
| Sahne Uygulamacısı | - |
| Toplam | - |

4.6- Akademik Personelin Yaş İtibariyle Dağılımı

| Akademik Personelin Yaş İtibariyle Dağılımı | | | | | | |
|---|-----------|-----------|-----------|-----------|-----------|-----------|
| | 21-25 Yaş | 26-30 Yaş | 31-35 Yaş | 36-40 Yaş | 41-50 Yaş | 51- Üzeri |
| Kişi Sayısı | - | 41 | 64 | 85 | 119 | 165 |
| Yüzde | - | 8,6 | 13,5 | 17,9 | 25,1 | 34,8 |

4.7- İdari Personel

| İdari Personel (Kadroların Doluluk Oranına Göre) | | | |
|--|-----------|----------|-----------|
| | Dolu | Boş | Toplam |
| Genel İdari Hizmetler | 43 | - | 43 |
| Sağlık Hizmetleri Sınıfı | - | - | - |
| Teknik Hizmetleri Sınıfı | 5 | - | 5 |
| Eğitim ve Öğretim Hizmetleri sınıfı | - | - | - |
| Avukatlık Hizmetleri Sınıfı. | - | - | - |
| Din Hizmetleri Sınıfı | - | - | - |
| Yardımcı Hizmetli | 3 | - | 3 |
| Toplam | 51 | - | 51 |

4.8- İdari Personelin Eğitim Durumu

| İdari Personelin Eğitim Durumu | | | | | |
|--------------------------------|------------|------|-----------|--------|---------------|
| | İlköğretim | Lise | Ön Lisans | Lisans | Y.L. ve Dokt. |
| Kişi Sayısı | - | 15 | 12 | 20 | 4 |
| Yüzde | - | 29,4 | 23,5 | 39,2 | 7,8 |

4.9- İdari Personelin Hizmet Süreleri

| İdari Personelin Hizmet Süresi | | | | | | |
|--------------------------------|-----------|-----------|------------|-------------|-------------|------------|
| | 1 – 3 Yıl | 4 – 6 Yıl | 7 – 10 Yıl | 11 – 15 Yıl | 16 – 20 Yıl | 21 - Üzeri |
| Kişi Sayısı | - | 3 | 3 | 4 | 14 | 27 |
| Yüzde | - | 5,8 | 5,8 | 7,8 | 27,4 | 52,9 |

4.10- İdari Personelin Yaş İtibariyle Dağılımı

| İdari Personelin Yaş İtibariyle Dağılımı | | | | | | |
|--|-----------|-----------|-----------|-----------|-----------|-----------|
| | 21-25 Yaş | 26-30 Yaş | 31-35 Yaş | 36-40 Yaş | 41-50 Yaş | 51- Üzeri |
| Kişi Sayısı | - | 3 | 3 | 4 | 26 | 15 |
| Yüzde | - | 5,8 | 5,8 | 7,8 | 50,9 | 29,4 |

4.11- İşçiler

| İşçiler (Çalıştıkları Pozisyonlara Göre) | | | |
|--|------|-----|--------|
| | Dolu | Boş | Toplam |
| Sürekli İşçiler | - | - | - |
| Vizeli Geçici İşçiler (adam/ay) | - | - | - |
| Vizesiz işçiler (3 Aylık) | - | - | - |
| Toplam | - | - | - |

4.12- Sürekli İşçilerin Hizmet Süreleri

| Sürekli İşçilerin Hizmet Süresi | | | | | | |
|---------------------------------|-----------|-----------|------------|-------------|-------------|------------|
| | 1 – 3 Yıl | 4 – 6 Yıl | 7 – 10 Yıl | 11 – 15 Yıl | 16 – 20 Yıl | 21 - Üzeri |
| Kişi Sayısı | - | - | - | - | - | - |
| Yüzde | - | - | - | - | - | - |

4.13- Sürekli İşçilerin Yaş İtibariyle Dağılımı

| Sürekli İşçilerin Yaş İtibariyle Dağılımı | | | | | | |
|---|-----------|-----------|-----------|-----------|-----------|-----------|
| | 21-25 Yaş | 26-30 Yaş | 31-35 Yaş | 36-40 Yaş | 41-50 Yaş | 51- Üzeri |
| Kişi Sayısı | - | - | - | - | - | - |
| Yüzde | - | - | - | - | - | - |

5- Sunulan Hizmetler

5.1- Eğitim Hizmetleri

5.1.1- Öğrenci Sayıları

| Öğrenci Sayıları | | | | | | | | | |
|-----------------------|-------------|-------------|-------------|-------------|------------|------------|-------------|-------------|--------------|
| Birim Adı | I. Öğretim | | | II. Öğretim | | | Toplam | | Genel Toplam |
| | E | K | Top. | E | K | Top. | Kız | Erkek | |
| Fakülteler | 1959 | 4743 | 6702 | 70 | 152 | 222 | 4895 | 2029 | 6924 |
| Yüksekokullar | - | - | - | - | - | - | - | - | - |
| Enstitüler | - | - | - | - | - | - | - | - | - |
| Meslek Yüksekokulları | - | - | - | - | - | - | - | - | - |
| Toplam | 1959 | 4743 | 6702 | 70 | 152 | 222 | 4895 | 2029 | 6924 |

5.1.2- Yabancı Dil Hazırlık Sınıfı Öğrenci Sayıları

| Yabancı Dil Eğitimi Gören Hazırlık Sınıfı Öğrenci Sayıları ve Toplam Öğrenci Sayısına Oranı | | | | | | | | |
|---|------------|-----|------|-------------|---|------|------------------------------|--------|
| Birim Adı | I. Öğretim | | | II. Öğretim | | | I. ve II. Öğretim Toplamı(a) | Yüzde* |
| | E | K | Top. | E | K | Top. | Sayı | |
| Fakülteler | 136 | 230 | 366 | - | - | - | 366 | 5,28 |
| Yüksekokullar | - | - | - | - | - | - | - | - |

*Yabancı dil eğitimi gören öğrenci sayısının toplam öğrenci sayısına oranı (Yabancı dil eğitimi gören öğrenci sayısı/Toplam öğrenci sayısı*100)

5.1.3- Öğrenci Kontenjanları

| Öğrenci Kontenjanları ve Doluluk Oranı | | | | |
|--|----------------|---------------------|-----------|---------------|
| Birim Adı | ÖSS Kontenjanı | ÖSS sonucu Yerleşen | Boş Kalan | Doluluk Oranı |
| Fakülteler | 1274 | 1247 | 27 | % 97,8 |
| Yüksekokullar | - | - | - | - |
| Meslek Yüksekokulları | - | - | - | - |
| Toplam | 1274 | 1247 | 27 | % 97,8 |

5.1.4- Yüksek Lisans ve Doktora Programları

| Enstitülerdeki Öğrencilerin Yüksek Lisans (Tezli/ Tezsiz) ve Doktora Programlarına Dağılımı | | | | | |
|---|----------|----------------------------|--------|----------------------|--------|
| Birim Adı | Programı | Yüksek Lisans Yapan Sayısı | | Doktora Yapan Sayısı | Toplam |
| | | Tezli | Tezsiz | | |
| - | - | - | - | - | - |
| - | - | - | - | - | - |
| - | - | - | - | - | - |
| - | - | - | - | - | - |
| Toplam | - | - | - | - | - |

5.1.5- Yabancı Uyrıklı Öğrenciler

| Yabancı Uyrıklı Öğrencilerin Sayısı ve Bölümleri | | | |
|--|-----------|-----------|------------|
| | Bölümü | | |
| | Kadın | Erkek | Toplam |
| Fakülteler | 68 | 49 | 117 |
| Yüksekokullar | - | - | - |
| Enstitüler | - | - | - |
| Meslek Yüksekokulları | - | - | - |
| Toplam | 68 | 49 | 117 |

5.2- Sağlık Hizmetleri

| | YATAK SAYISI | HASTA SAYISI | TETKİK SAYISI |
|---|--------------|--------------|---------------|
| ACİL SERVİS HİZMETLERİ | | | |
| YOĞUN BAKIM | | | |
| KLİNİK | | | |
| AMELİYAT SAYISI | | | |
| POLİKLİNİK HASTASI SAYISI | | | |
| LABORATUAR HİZMETLERİ | | | |
| RADYOLOJİ ÜNİTESİ HİZMETLERİ | | | |
| NÜKLEER TIP BÖLÜMÜNDE VERİLEN HİZMETLER | | | |
| MEDİKO SOSYAL POLİKLİNİK HASTA SAYISI | | | |

5.3-İdari Hizmetler

Gazi Eğitim Fakültesi'nin gösterdiği geniş faaliyet alanı içerisinde;

1. Toplumsal çevreye eğitim, kültürel etkinlikler, danışmanlık vb. hizmetler,
2. Bünyesinde yer alan akademik ve idari personel ile öğrenci kesimine kültür ve sosyal hizmetler sunmaktadır.

Kültür ve sanat faaliyetleri içerisinde Gazi Üniversitesi Akademik Orkestra ve Akademik Korosu önemli yer tutmaktadır. Resim İş Eğitimi Anabilim Dalında (Neşe Yağız Konferans Salonu) 100 kişilik bir konferans salonu bulunmaktadır. Bu salonda periyodik olarak konferans ve seminerler düzenlenmektedir. Ayrıca, Anabilim Dalında bulunan Malik Aksel Sanat Galerisinde yılda ortalama 20 sergi düzenlenmekte ayrıca, başka üniversitelerin değişik kurum ve kuruluşların sergileri de düzenlenmektedir. Müzik Eğitimi Anabilim Dalı bünyesinde bulunan Gazi Konser Salonu'nda çeşitli orkestralar ve gruplar tarafından konserler verilmekte, anabilim dalı öğrenci orkestra ve koroları, öğrenci ve öğretim elemanları tarafından konserler düzenlenmektedir. Gazi Üniversitesi Merkez Kütüphanesi Rektörlük yerleşkesi içindeki 10.000 m²'lik binasında hizmetlerini sürdürmeye devam etmektedir.

Gelişen teknolojik cihazlar ve yaygın kullanımları öğrencilerimizi bu teknolojileri eğitim-öğretim amaçlı olarak kullanmalarını da arttırmıştır. Fakülte çapındaki bilgisayar sınıfları çağın gereklerine uygun bilgisayar donanımları ve yazılımları ile donatılmış, yenilenen F-Blok sınıfları ve yeni yapılan Bosna Hersek Binaları akıllı tahtalar, teknolojik donanımlı sınıflar oluşturulmuş ve projektörsüz sınıf kalmamıştır. 2013 yılı sonu itibarıyla tüm kampüs kablosuz internet ağı ile internete erişim imkanına kavuşmuştur. Böylelikle öğrenciler internete sadece laboratuvar, kütüphane veya sınıflardan değil kampüsün her yerinden erişebilmektedirler.

5.4-Diğer Hizmetler

6- Yönetim ve İç Kontrol Sistemi

Dekan Tarafından Yürütülecek İşler İle İmzalanacak Yazılar ve Onaylar:

1. Kanunen bizzat Dekan tarafından başkanlık edilmesi gereken toplantı ve kurullar,
2. Kanunlar ve yönetmeliklerde öngörülen ve mutlaka Dekan tarafından yapılması gereken öneriler, kararlar ve işlemler,
3. Gerekli durumlarda basın ve yayın organlarına demeç verme,
4. Dekan Yardımcıları, Dekanlığa bağlı Bölüm Başkanları, Anabilim Dalı Başkanları, Akademik ve İdari Personel, Fakülte Sekreteri, yıllık, mazeret ve sağlık izin onayları,
5. Personelin aylıksız izin onayları,
6. Dekanlık emrine atanan tüm personelin görev yerlerinin belirlenmesi, Fakülte içinde yer değiştirme ve asalet tasdik onayları,
7. Fakülte içinde yer değişikliğine ilişkin geçici görevlendirme ile boş bulunan yönetici durumundaki idari kadrolara vekalet ve tedvir yazıları ve onayları,
8. İlgili personeli görevden uzaklaştırma ve göreve iade onayları,
9. Bakanlar ve Müsteşarların imzasıyla gelen yazı cevapları ile Başbakanlık ve Bakanlıklara sunulan (YÖK. Kanalıyla) Rektörlük görüş ve tekliflerini içeren yazılar,
10. Diğer Üniversitelerden Rektör imzasıyla gelen önemli nitelikteki yazışmalara verilecek cevaplar,
11. Asayiş ve güvenlik ile ilgili önemli yazışmalar,
12. Atama ile ilgili kadro talep yazıları,
13. Üniversite birimleri ile Üniversite dışındaki kurum ve kişilerden gelen önemli teklif ve yazılara verilecek cevaplar,
14. Üniversite yatırım teklifleri ve yıllık programların uygulanması ile ilgili yazılar,
15. Yasa ve yönetmeliklerle Dekana bırakılmış ve bu yönergede yetki devri yapılmamış konulardaki yazılar ile Dekanın imzalamayı uygun gördüğü diğer onay ve yazılar,

Dekan Yardımcıları Tarafından Yürütülecek İşler İle İmzalanacak Yazılar Ve Onaylar:

1. Görev bölümüne uygun olarak Dekanın imzalayacağı yazılar dışında kalan onay ve yazılar,
2. Dekanın, çeşitli nedenlerle Makamında bulunmadığı zamanlarda Dekan tarafından imzalanması gereken, ancak özellik ve ivediliği nedeniyle gecikmesinde sakınca bulunan yazılar,
3. Dekana gelen evrakın ilgili birime havalesi,
4. Dekanın imzasına sunulacak bütün yazıların parafı,
5. Özlük işlerinin bildirilmesine ve hazırlanmasına, hizmet içi eğitim çalışmalarına yönelik yazıların personele duyurulmasına ilişkin yazılar,
6. Dekanlık mekânlarında kullanılan su ve elektrik tüketimlerinin ilgililere bildirim, kira, yakıt ve santral aracılığı ile yapılan özel telefon görüşme ücreti bildirim gibi rutin yazılar,
7. Dekan tarafından verilen diğer görevler.

Fakülte Sekreteri Tarafından Yürütülecek İşler İle İmzalanacak Yazılar Ve Onaylar:

1. Fakülte Kurulu ve Yönetim Kurulunda Raportörlük görevinin yürütülmesi,
2. Dekan ve Dekan Yardımcısı havalesine gerek görülmeyen yazıların ilgili birimlere havalesi,
3. Dekan ve Dekan Yardımcılarının imzalayacakları yazıların parafı,
4. Dekanlık birimlerinde bulunan idari personelin (Dekan tarafından onaylanacaklara teklifte bulunmak) yıllık, mazeret ve sağlık izin onayları,
5. Konusuna göre idari birimlerden Dekanlık Makamına hitaben yazılması gereken yazılar,
6. Fakülte Kurulu, Yönetim Kurulu, Yayın Kurulu, Bilimsel Araştırma Projeleri BAP kararlarının ilgili akademik ve idari birimlere gönderilmesine ilişkin üst yazılar,
7. İcra Müdürlüklerinden gelen personel borçları konusundaki yazılar ile çeşitli afiş, broşür, duyuru ve ilanların ilgili akademik ve idari birimlere gönderilmesine dair yazılar.
8. Dekan tarafından verilen diğer görevler.

D- Diğer Hususlar

II- AMAÇ ve HEDEFLER

A. İdarenin Amaç ve Hedefleri

Vizyon

Gazi Eğitim Fakültesi'nin vizyonu;

Türk eğitim sisteminin değişim ve dönüşümüne rehberlik ederek geleceğe yön veren araştırma/geliştirme çalışmaları ile ulusal ve uluslararası ölçekte öncü, öğretmen yetiştiren bir eğitim ve araştırma kurumu olmak.

Misyon

Gazi Eğitim Fakültesi'nin bir önceki stratejik raporda ortaya konan misyonu mevcut rapor için yeniden gözden geçirilmiş ve değişen dünya şartlarına göre şekillendirilmiştir. Fakültenin güncellenmiş misyonu aşağıdadır.

Gazi Eğitim Fakültesi'nin misyonu; Cumhuriyet'in temel değerlerine bağlı, öğrenmeyi, öğretmeyi ve insan gelişimini temel alarak kendisini yenileyen, geliştiren, eleştirel düşünebilen, yeniliklere açık, topluma rehberlik edebilen, kendisi ile barışık, gelecek kaygısından uzak, öğretmen, uzman ve akademisyenler yetiştirmek; ulusal ve küresel düzeyde kurulan işbirlikleri sayesinde yüksek nitelikli bilimsel araştırma/geliştirme faaliyetleri ile eğitim kuramlarını ve uygulamalarını ilerleten eğitim hizmetleri sunmaktır.

Değerler

Fakültemiz misyonunu ve vizyonunu gerçekleştirmek için her türlü etkinliğinde aşağıdaki değerleri ilke edinir;

1. Bilimin evrenselliği çerçevesinde toplumsal ve ulusal değerleri korumak ve geliştirmek,
2. Bilimsel özgürlük, yaratıcılık ve özgün düşüncüyü yüceltmek,
3. Etik değerlere bağlı olmak,
4. Mükemmelliğe ulaşmaya çalışmak,
5. Eğitim yoluyla toplumsal ve bireysel gelişmeye öncülük etmek,
6. Alanında yetkin öğretmen ve akademisyen yetiştirmek,
7. Ulusal ve uluslararası kurum ve kuruluşlarla işbirliği yapmak,
8. Güncel teknolojinin tüm imkânlarını eğitim/öğretim sürecine katmak,

9. Akademik tutarlılık ve dürüstlüğü görev edinmek,
10. Yapılan iş ve etkinliklerde şeffaf ve hesap verebilir olmak,

Misyon Boyutları

Fakültemizin tanımlanan misyonu çerçevesinde stratejik hedeflerini belirleyen ve çerçeveyeleyen beş adet misyon boyutu tanımlanmıştır. Bunlar şu şekilde ifade edilmektedir:

Misyon 1: Öğretmen Yetiştirme:

Türk Milli Eğitim Sistemine bağlı olarak Cumhuriyet'in temel değerlerine bağlı ve onun felsefesini özümseyen, alan ve genel kültür bilgisine sahip, eğitim ve öğretim ile ilgili yöntem ve teknikleri çok iyi bilen, etik ve estetik değerlere sahip, toplumsal değerlere saygılı, sorgulayıcı, araştırmacı, iletişim yeteneği güçlü, Türkçeyi doğru ve yaygın kullanan, yurt içi ve yurt dışı yayınları takip eden ve bu yeteneklerini yetiştireceği öğrencilere de aktarabilecek sorumlu, üretken, etkin ve geleceğin ihtiyaçlarını karşılayacak öğretmen adaylarını yetiştirmek ve Gazi Eğitim Fakültesi bünyesinde öğretmen yetiştirmenin niteliğinin geliştirilmesini sağlamak.

Misyon 2: Araştırmacı / Akademisyen Yetiştirme

Yükseköğretimde giderek artan öğrenci kapasitesine paralel olarak, öğretim elemanı açığının kapatılmasına katkı sağlamak üzere üniversitelerin ilgili bölümlerine öğretim elemanı yetiştirmek ve öğretim elemanlarına gerekli desteği sağlamak.

Misyon 3: Hizmet İçi Eğitim

Türkiye'de eğitim sürecine katkı sağlamak amacıyla eğitiminin gelişmesi için Milli Eğitim Bakanlığı ve diğer kamu kurum ve kuruluşları ile özel sektör ve eğitim alanında faaliyet gösteren sivil toplum örgütlerinde çalışan yönetici, denetici, uzman ve öğretmenlerin mesleki yeterliklerinin geliştirilmesi çabalarına katkı sağlamaktır.

Misyon 4: Bilgi Üretme ve Yayma

Türk eğitiminin geliştirilmesinde ulusal çıkar ve değerler doğrultusunda politika ve uygulamalara yön verecek araştırma ve geliştirme çalışmaları yürütmek ve paydaşlarla

üretilen bilginin politika ve uygulamalara yön vermesini temin edecek işbirliği ve ilişkiler geliştirmek. Yurt içi ve yurt dışındaki üniversiteler, özel sektör, sivil toplum örgütleri, üniversitenin diğer bölümleri ve mezunlarla sürekli iletişim ve işbirliği içinde olmak; ortak projeler yürütmek.

Misyon 5: Yaşam Boyu Öğrenme, Kurumsallaşma ve Kurum Kültürü Geliştirme

Yaşam boyu öğrenme felsefesine dayalı olarak, akademik kadrosunun çalışmalarında işbirliğini, şeffaflığı, bilimsel düşüncenin özgürlüğünü, yaratıcılığını ve özgünlüğünü geliştirmek. Tüm bu süreç içerisinde paydaşların memnuniyetini arttırmak.

Stratejik Plan Misyon Boyutu ve Stratejik Hedefler

Misyon 1: Öğretmen Yetiştirme:

Türk Milli Eğitim Sisteminin bir parçası olarak Cumhuriyet'in temel değerlerine bağlı ve onun felsefesini özümseyen, alan ve genel kültür bilgisine sahip, eğitim ve öğretim ile ilgili yöntem ve teknikleri çok iyi bilen, etik ve estetik değerlere sahip, toplumsal değerlere saygılı, sorgulayıcı, araştırmacı, iletişim yeteneği güçlü, Türkçeyi doğru ve yaygın kullanan, yurt içi ve yurt dışı yayınları takip eden ve bu yeteneklerini yetiştireceği öğrencilere de aktarabilecek sorumlu, üretken, etkin ve geleceğin ihtiyaçlarını karşılayacak öğretmen adaylarını yetiştirmek ve öğretmen yetiştirmenin niteliğinin geliştirilmesini sağlamak.

Stratejik Hedef 1. Gazi Eğitim Fakültesinin yetiştirdiği öğretmenlerin niteliği ve istihdam oranları ile ilgili araştırmalar gerçekleştirmek.

Stratejik Hedef 2. Aynı dersi veren öğretim üyeleri arasında işbirliği oluşturarak içerik, yöntem ve ölçme-değerlendirmede niteliğin geliştirilmesini ve birlikteliğini sağlamak.

Stratejik Hedef 3. Öğretim elemanı başına düşen öğrenci sayısının azaltılmasını sağlamak.

Stratejik Hedef 4. Anabilim dalları arasında öğrenci iletişimini arttırmaya yönelik toplantı, seminer, konferans, sergi faaliyetlerini arttırmak.

Stratejik Hedef 5. Üniversiteye yeni başlayan öğrencilerin adaptasyonlarına yönelik olarak Fakültenin alanın, işbirliği yapılan birimlerin, iş olanaklarının, eğitim olanaklarının tanıtımına yönelik toplantılar düzenlenmek.

- Stratejik Hedef 6.** Öğrencilerin üniversite ve üniversite dışındaki etkinliklere katılımlarının arttırılmasına yönelik çalışmalar yapmak.
- Stratejik Hedef 7.** Öğrencilerin bilimsel etkinlik düzenleme faaliyetlerini arttırmak.
- Stratejik Hedef 8.** Öğrencilerin alan bilgisi, meslek bilgisi ve genel kültür dersleri kapsamında edindikleri bilgi ve becerilerin ve öğretmenlik sınavlarında ki başarı durumlarıyla karşılaştırarak değerlendirmelerde bulunmak.
- Stratejik Hedef 9.** Öğrenci başarı durumlarının öğretim elemanlarına düzenli olarak duyurulması ve gerekli önlemlerin alınmasını sağlamak
- Stratejik Hedef 10.** Çağdaş eğitimin gerektirdiği uzaktan eğitim ve e-öğrenme teknolojilerine yönelik çalışmalar yapmak.
- Stratejik Hedef 11.** “Öğretim Teknolojileri” alanında ülkemizde yapılan araştırmaların kalitelerini ve sayılarını arttırmak.
- Stratejik Hedef 12.** Anabilim Dallarının eğitim ve öğretim programlarını geliştirmek. Her alanın gereklerini içeren anabilim dalında teknoloji donanımlı sınıflar oluşturmak.
- Stratejik Hedef 13.** Anabilim dallarında gerçekleştirilen her türlü eğitim-öğretim faaliyetlerini ve sunulan hizmetleri bilişim teknolojileri aracılığıyla öğrencilere ulaştırmak.

Misyon 2:Araştırmacı / Akademisyen Yetiştirme

Ülkemizin gelişmesi için belirlenen akademik önceliklerle uyumlu araştırmalar yapabilen, değer üretebilen ve bunları toplumsal faydaya dönüştürebilen araştırmacılar yetiştirmek. Ayrıca yükseköğretimde giderek artan öğrenci kapasitesine paralel olarak, öğretim elemanı açığının kapatılmasına katkı sağlamak üzere üniversitelerin ilgili bölümlerine öğretim elemanı yetiştirmek ve öğretim elemanlarına gerekli desteği sağlamak.

- Stratejik Hedef 1.** Bölümler/Anabilim Dallarında içinde akademisyen yetiştirmeye yönelik olarak, araştırma görevlileri ve doktora öğrencileri için etkili bir rehberlik sistemi oluşturmak.
- Stratejik Hedef 2.** Öğretim elemanlarının sayısının arttırılmasına ve gelişimlerine katkı sağlamaya yönelik çalışmalar yapmak.

Stratejik Hedef 3. Birimlerin ihtiyaç duyduğu alanlarda üstün nitelikli öğretim elemanlarının yetiştirilmesine ve teminine yönelik planlama yapmak.

Stratejik Hedef 4. Fakülte bünyesinde Akademik Personel Geliştirme biriminin kurulması yönünde çalışmaların başlatılması, bu merkezde akademik kadronun eğitim-öğretim, araştırma-yayın, yabancı dil konularındaki ihtiyaçlarının karşılanması için gerekli çalışmaların başlatılması.

Misyon 3:Hizmet İçi Eğitim Hizmetleri

Türkiye’de eğitim sürecine katkı sağlamak amacıyla eğitiminin gelişmesi için Milli Eğitim Bakanlığı ve diğer kamu kurum ve kuruluşları ile özel sektör ve eğitim alanında faaliyet gösteren sivil toplum örgütlerinde çalışan yönetici, denetici, uzman ve öğretmenlerin mesleki yeterliklerinin geliştirilmesi çabalarına katkı sağlamaktır. Bu hizmetiçi eğitim faaliyetleri sırasında süreç ve sonuca yönelik araştırmalar yaparak bilime katkı sağlamaktır.

Stratejik Hedef 1. Eğitim sektörünün yetiştirme ve geliştirme beklenti ve ihtiyaçlarını belirlemek.

Stratejik Hedef 2. Belirlenen beklenti ve ihtiyaçlar doğrultusunda eğitim içerikleri ve paket programlar oluşturmak.

Stratejik Hedef 3. Sürekli Eğitim Merkezi aracılığıyla hizmet içi eğitimler vermek.

Misyon 4:Bilgi Üretme ve Yayma

Türk eğitiminin geliştirilmesinde ulusal çıkar ve değerler doğrultusunda politika ve uygulamalara yön verecek araştırma ve geliştirme çalışmaları yürütmek ve paydaşlarla üretilen bilginin politika ve uygulamalara yön vermesini temin edecek işbirliği ve ilişkiler geliştirmek. Yurt içi ve yurt dışındaki üniversiteler, özel sektör, sivil toplum örgütleri, üniversitenin diğer bölümleri ve mezunlarla sürekli iletişim ve işbirliği içinde olmak; ortak projeler yürütmek.

Stratejik Hedef 1. Mezunları izleme çalışmalarını gerçekleştirmek ve mezunlar arasında iletişim ve işbirliğinin sürekliliğini sağlayacak bir ağ oluşturmak. Bunun için bir web sayfası veya tartışma platformunun oluşturulması

Stratejik Hedef 2. Bölümler düzeyinde, eğitim sektörünün araştırma ve geliştirme ihtiyaçlarını belirlemek.

- Stratejik Hedef 3.** Tez çalışmalarında ve öğretim elemanlarının araştırma çalışmalarında ihtiyaçlar doğrultusunda yönlendirme yapmak.
- Stratejik Hedef 4.** Araştırma raporlarının sonuçlarını paydaşlarla paylaşmak için toplantılar düzenlemek ve basın-yayın organları aracılığıyla kamuoyuna duyurulmasını sağlamak.
- Stratejik Hedef 5.** Öğretim elemanı başına düşen yayın sayısında 2016-2020 döneminde yıllık %10 artış sağlamak.
- Stratejik Hedef 6.** Bütün anabilim dallarınca ulusal ve uluslararası düzeyde sempozyum-kongre yapmak ve bunlara katılımı arttırmak.
- Stratejik Hedef 7.** Öğretim elemanlarına, öğrencilere MEB'e bağlı okullarda görev yapan öğretmenlere ve anne-babalara yönelik panel, konferans, sergi ve konser etkinlikleri arttırmak.
- Stratejik Hedef 8.** 2023 yılına kadar Lisans ve lisansüstü eğitim dâhilinde Erasmus programlarına yönelik olarak protokol imzalanan üniversite sayısını arttırmak ve öğrenci kontenjanlarında minimum %5'lik bir artış sağlamak.
- Stratejik Hedef 9.** Mezun öğrencilerin meslekî sorunlarını paylaşmak ve giderme yönünde onlara önerilerde bulunmak.
- Stratejik Hedef 10.** Bilimsel saygınlığı ve yaratıcı faaliyetleri ile bilim, sanat ve spor alanında ulusal ve uluslararası düzeyde tanınmak.

Misyon 5: Yaşam Boyu Öğrenme, Kurumsallaşma ve Kurum Kültürü Geliştirme

Yaşam boyu öğrenme felsefesine dayalı olarak, akademik kadrosunun çalışmalarında işbirliğini, şeffaflığı, bilimsel düşüncenin özgürlüğünü, yaratıcılığını ve özgünlüğünü geliştirmek. Tüm bu süreç içerisinde paydaşların memnuniyetini arttırmak.

- Stratejik Hedef 1.** Bilimsel araştırma düşüncelerinin ve planlarının paylaşılması ve yeni düşünceler oluşturulması için bölüm düzeyinde periyodik olarak toplantılar yapmak.
- Stratejik Hedef 2.** Bilimsel araştırmaların niteliğini geliştirmek amacıyla bölüm içinde destek ve işbirliği mekanizmaları oluşturmak.

Stratejik Hedef 3. Anabilim dallarının sanatsal etkinliklerini tanıtacak nitelikli ve kapsamlı öğrenci sergi ve konser gibi etkinliklerin kurum içinde ve dışında gerçekleştirilmesi.

Stratejik Hedef 4. Sanatın sevdirmesi ve boş zamanların değerlendirilmesi amacıyla, öncelikli olarak, üniversitenin diğer birimlerindeki öğretim elemanlarına yönelik olmak üzere yetişkinlerin katılabileceği resim, heykel, seramik, grafik, çalgı, koro v.b alanlarda hobi kurslarının açılması.

Stratejik Hedef 5. Fakültemizin paydaşlarının memnuniyetini arttırmak.

B. Temel Politikalar ve Öncelikler

Gazi Eğitim Fakültesinin esas aldığı temel politikalar ve öncelikler birden fazla kuruma hizmet verecek niteliktedir. İçinde bulunduğu faaliyet alanı ve bu faaliyet alanının alt birimleri göz önüne alındığında aşağıdaki strateji belgeleri birimin temel politikalarında da esas alınmaktadır.

- Yükseköğretim Kurulu (YÖK) Başkanlığı tarafından hazırlanan “Türkiye’nin Yükseköğretim Stratejisi”
- YÖK Öğretmen Yetiştirme Çalışma Grubu
- Milli Eğitim Bakanlığı öğretmen yeterlilikleri

C. Diğer Hususlar

III- FAALİYETLERE İLİŞKİN BİLGİ VE DEĞERLENDİRMELER

A- Mali Bilgiler

1- Bütçe Uygulama Sonuçları

1.1-Bütçe Giderleri

| | 2016 BÜTÇE BAŞLANGIÇ ÖDENEĞİ | 2016 GERÇEKLEŞME TOPLAMI | GERÇEK. ORANI |
|--|---------------------------------------|--------------------------------|------------------|
| | TL | TL | % |
| BÜTÇE GİDERLERİ TOPLAMI | 44.428.400 | 44.394.097 | 99 |
| 01 - PERSONEL GİDERLERİ | 37.391.400 | 37.370.923 | 99 |
| 02 - SOSYAL GÜVENLİK KURUMLARINA DEVLET PRİMİ GİDERLERİ | 6.325.000 | 6.322.891 | 99 |
| 03 - MAL VE HİZMET ALIM GİDERLERİ | 712.000 | 700.283 | 98 |
| 05 - CARİ TRANSFERLER | - | - | - |
| 06 - SERMAYE GİDERLERİ | - | - | - |

- Bütçe hedef ve gerçekleştirmeleri ile meydana gelen sapmaların nedenleri;

1.2-Bütçe Gelirleri

| | 2016 BÜTÇE TAHMİNİ | 2016 GERÇEKLEŞME TOPLAMI | GERÇEK. ORANI |
|---|--------------------------|--------------------------------|------------------|
| | TL | TL | % |
| BÜTÇE GELİRLERİ TOPLAMI | - | - | - |
| 02 – VERGİ DIŞI GELİRLER | - | - | - |
| 03 – SERMAYE GELİRLERİ | - | - | - |
| 04 – ALINAN BAĞIŞ VE YARDIMLAR | - | - | - |

2- Temel Mali Tablolara İlişkin Açıklamalar

| Gelir Kaynakları | 2012 | 2013 | 2014 | 2015 | 2016 |
|---------------------|------------------|------------------|------------------|------------------|----------------|
| Normal Eğitim | - | - | - | - | - |
| İkili Eğitim | 1.706.500 | 1.700.000 | 1.586.412 | 1.100.000 | 459.000 |
| Yaz Okulu | 341.000 | | | | |
| GENEL TOPLAM | 2.047.500 | 1.700.000 | 1.586.412 | 1.100.000 | 459.000 |

3- Mali Denetim Sonuçları

Rektörlüğümüz İç Denetim uzmanları tarafından Fakültemiz mali konuda denetlenmiş olup, kayda değer herhangi bir yanlışlık olmadığı rapor edilmiş ve teşekkür edilmiştir.

4- Diğer Hususlar

B- Performans Bilgileri

Kamu İdarelerince Hazırlanacak Faaliyet Raporları Hakkında Yönetmeliğin 18/c maddesi gereğince Performans bilgileri başlığı altında,

—idarenin stratejik plan ve performans programı uyarınca yürütülen faaliyet ve projelerine,

—performans programında yer alan performans hedef ve göstergelerinin gerçekleştirme durumu ile meydana gelen sapmaların nedenlerine,

—diğer performans bilgilerine ve bunlara ilişkin değerlendirmelere yer verilir.

Performans bilgileri

GEÇİCİ MADDE 2 – (1) Kamu idareleri ilk performans programlarını hazırladıkları yıla kadar, faaliyet raporlarının performans bilgileri bölümünde sadece faaliyet ve projelere ilişkin bilgilere yer verirler.

1- Faaliyet ve Proje Bilgileri

1.1. Faaliyet Bilgileri

1.1.1. Düzenlenen Bilimsel Toplantılar, Etkinlikler

| BÖLÜM ADI | Sempozyum | | Kongre | | Konferans | | Panel | | Seminer | | Diğer* Etkinlikler | | Genel Toplam |
|---|-----------|---|--------|---|-----------|---|-------|---|---------|---|--------------------|---|--------------|
| | A | B | A | B | A | B | A | B | A | B | A | B | |
| Temel Eğitim | - | - | - | - | - | - | 2 | - | - | - | - | - | 2 |
| Sosyal Bilimler ve Türkçe Eğitimi | - | 1 | - | - | 8 | - | - | - | 4 | - | 22 | - | 35 |
| Eğitim Bilimleri | - | - | - | - | - | - | - | - | - | - | - | - | - |
| Matematik ve Fen Bilimleri Eğitimi | - | - | 4 | 7 | - | - | - | - | 1 | - | 2 | - | 14 |
| Yabancı Diller Eğitimi | - | - | - | - | - | - | - | - | - | - | - | - | - |
| Güzel Sanatlar Eğitimi | 1 | 1 | - | - | - | - | - | - | - | - | 7 | 1 | 10 |
| Özel Eğitim | - | - | - | - | - | - | - | - | - | - | - | - | - |
| Bilgisayar ve Öğretim Teknolojileri Eğitimi | - | - | - | - | - | - | - | - | 5 | - | - | - | 5 |

A: Ulusal, B: Uluslararası

* Diğer Etkinlikler aşağıda da belirtilecektir.

| Diğer Etkinlikler | SAYISI |
|-------------------|--------|
| Açık Oturum | 1 |
| Söyleşi | 10 |
| Tiyatro | 32 |
| Konser | 34 |
| Sergi | 33 |
| Turnuva | - |
| Teknik Gezi | 2 |
| Eğitim Semineri | 62 |

1.1.2. Düzenlenen Bilimsel Toplantılara ve Etkinliklere Katılan Personel Sayısı

| BÖLÜM ADI | Sempozyum | | Kongre | | Konferans | | Panel | | Seminer | |
|---|-----------|----|--------|----|-----------|----|-------|---|---------|---|
| | A | B | A | B | A | B | A | B | A | B |
| Temel Eğitim | 15 | 10 | 16 | 33 | 1 | - | 4 | - | - | - |
| Sosyal Bilimler ve Türkçe Eğitimi | 42 | 93 | 14 | 24 | 37 | 15 | 21 | 5 | 39 | 3 |
| Eğitim Bilimleri | 31 | 28 | 47 | 90 | 20 | 11 | 5 | 2 | 14 | - |
| Matematik ve Fen Bilimleri Eğitimi | 3 | 8 | 34 | 39 | 2 | 8 | - | - | 3 | 1 |
| Yabancı Diller Eğitimi | 3 | 7 | 3 | 5 | 14 | 20 | 5 | 3 | 6 | 2 |
| Güzel Sanatlar Eğitimi | 1 | 12 | - | 5 | 1 | 8 | - | - | - | - |
| Özel Eğitim | - | - | 7 | - | - | 4 | - | - | - | - |
| Bilgisayar ve Öğretim Teknolojileri Eğitimi | - | 16 | 1 | 13 | - | 7 | - | - | 5 | - |

A: Ulusal, B: Uluslararası

1.1.3. Bilimsel Yayın Sayıları

| BÖLÜM ADI | Makale* | | Bildiri* | | Kitap |
|---|---------|-----|----------|-----|--------------------------|
| | A | B | A | B | |
| Temel Eğitim | 21 | 61 | 56 | 96 | 69 |
| Sosyal Bilimler ve Türkçe Eğitimi | 150 | 178 | 144 | 203 | 55 |
| Eğitim Bilimleri | 50 | 66 | 72 | 113 | 56 |
| Matematik ve Fen Bilimleri Eğitimi | 36 | 104 | 69 | 113 | 12+3 kitap bölümü |
| Yabancı Diller Eğitimi | 5 | 37 | - | 45 | 14 |
| Güzel Sanatlar Eğitimi | 7 | 15 | - | 29 | 17 |
| Özel Eğitim | 6 | 1 | 10 | 16 | - |
| Bilgisayar ve Öğretim Teknolojileri Eğitimi | 23 | 20 | 3 | 57 | 12 |
| TOPLAM | 298 | 482 | 354 | 678 | 235 kitap+3 kitap bölümü |

A: Ulusal, B: Uluslararası

* İndekslere Giren Hakemli Dergilerde

1.1.4. Üniversiteler Arasında Yapılan İkili Anlaşmalar

| ÜNİVERSİTE ADI | ANLAŞMANIN İÇERİĞİ |
|-----------------------------------|--------------------------------|
| Elte Universty | Erasmus |
| Nicolaus Copernicus University | Erasmus |
| Masarky University | Erasmus |
| Köln University | Erasmus |
| Balikesir Üniversitesi | Yurt içi öğrenci hareketliliği |
| İnönü Üniversitesi | Yurt içi öğrenci hareketliliği |
| Uludağ Üniversitesi | Yurt içi öğrenci hareketliliği |
| Afyon Kocatepe Üniversitesi | Yurt içi öğrenci hareketliliği |
| Mersin Üniversitesi | Yurt içi öğrenci hareketliliği |
| Unisite de Bruxelles | Erasmus |
| University og Bucharest | Erasmus |
| Universita per Stronieri di Siena | Erasmus |
| Raven Üniversitesi | Erasmus |
| Georg-August Üniversitesi | Erasmus |
| Ebehard Karls Üniversitesi | Erasmus |
| Universidade do Minho | Erasmus |
| Universidad de Hcala | Erasmus |
| Universidad de Murcia | Erasmus |
| University College Sjaeland | Erasmus |
| University Jagiellonski | Erasmus |
| Vilnius University | Erasmus |
| Ovidius University | Erasmus |
| Academia Belle Art idi Macerata | Erasmus |
| West University of Timisoara | Erasmus |
| Masryk Üniversitesi | Personel ve Öğrenci Değişimi |

1.2. Proje Bilgileri

| Bilimsel Araştırma Proje Sayısı | | | | | |
|---------------------------------|-----------------------------|--------------------------|--------|-----------------------------|-----------------------------------|
| PROJELER | 2016 | | | | |
| | Önceki Yıdan Devreden Proje | Yıl İçinde Eklenen Proje | Toplam | Yıl İçinde Tamamlanan Proje | Toplam Ödenek TL |
| DPT | - | - | - | - | - |
| TÜBİTAK | 10 | 5 | 15 | 3 | 3.506.558,08 TL |
| A.B. | 10 | 3 | 13 | - | 900.935 Euro 375.000 TL |
| BİLİMSEL ARAŞTIRMA PROJELERİ | 5 | 8 | 13 | 8 | 17.000 Euro 355.510,06 TL |
| DİĞER | 3 | 3 | 6 | 4 | 224.510 TL |
| TOPLAM | 28 | 19 | 47 | 15 | 4.461.578,14 TL + 917.935 Euro |

2- Performans Sonuçları Tablosu

“Performans bilgileri

GEÇİCİ MADDE 2 – (1) Kamu idareleri ilk performans programlarını hazırladıkları yıla kadar, faaliyet raporlarının performans bilgileri bölümünde sadece faaliyet ve projelere ilişkin bilgilere yer verirler.”

Hükmü nedeniyle bu alan doldurulmayacaktır.

3- Performans Sonuçlarının Değerlendirilmesi

“Performans bilgileri

GEÇİCİ MADDE 2 – (1) Kamu idareleri ilk performans programlarını hazırladıkları yıla kadar, faaliyet raporlarının performans bilgileri bölümünde sadece faaliyet ve projelere ilişkin bilgilere yer verirler.”

Hükmü nedeniyle bu alan doldurulmayacaktır.

4- Performans Bilgi Sisteminin Değerlendirilmesi

“Performans bilgileri

GEÇİCİ MADDE 2 – (1) Kamu idareleri ilk performans programlarını hazırladıkları yıla kadar, faaliyet raporlarının performans bilgileri bölümünde sadece faaliyet ve projelere ilişkin bilgilere yer verirler.”

Hükmü nedeniyle bu alan doldurulmayacaktır.

5- Diğer Hususlar

“Performans bilgileri

GEÇİCİ MADDE 2 – (1) Kamu idareleri ilk performans programlarını hazırladıkları yıla kadar, faaliyet raporlarının performans bilgileri bölümünde sadece faaliyet ve projelere ilişkin bilgilere yer verirler.”

Hükmü nedeniyle bu alan doldurulmayacaktır.

IV- KURUMSAL KABİLİYET ve KAPASİTENİN DEĞERLENDİRİLMESİ

A- Üstünlükler

Fakültemizin zayıf ve güçlü yanları 2016 tarihinde Fakülte bünyesinde yer alan bölümlerden gelen ve Fakültemizde yapılan ve SWOT uygulaması sonucunda, güçlü ve zayıf yönler aşağıda belirtilmektedir.

Tablo 4.1. Fakültenin Güçlü Yönleri

| No | Güçlü Yönler |
|----|---|
| 1 | Eğitim adına güçlü bir geçmişe ve etki alanına sahip olunması |
| 2 | Öğretim elemanlarının akademik yeterlilikleri |
| 3 | Öğretim elemanları ile öğrenciler arasında olumlu iletişimin varlığı ve öğrencilere çeşitli alanlarda destek sağlanması |
| 4 | Birçok öğretim elemanın eğitim programlarına ait ders kitaplarının devlet ve özel yayınevlerindeki yazarları ve editörleri olması |
| 5 | Öğretim elemanlarının MEB ve özel eğitim kurumlarıyla işbirliği içinde olması, |
| 6 | ERASMUS ve COMENIUS kapsamında öğrenci ve öğretim elemanı değişimi olanağı |
| 7 | Araştırmalara destek verilmesi |
| 8 | Yabancı Diller Eğitimi Bölümü ile yabancı ülkelerin büyükelçilikleri ve eğitim ataşeliklerinin ortak çalışmalar yapabilmesi |
| 9 | Tüm akademik alanlarda yoğun talep edilen ve ilgi duyulan lisansüstü eğitim olanaklarının bulunması |
| 10 | Bazı alanlarda öğretmen atama sınavlarında ön sıralarda yer alma |
| 11 | Modern bir kütüphanenin bulunması |
| 12 | Kampus içinde kablosuz internete erişilebilmesi |
| 13 | Ders kayıtlarının internette yapılması |

B- Zayıflıklar

Yapılan analiz sonucunda Fakültenin aşağıdaki zayıf yönleri tespit edilmiştir.

Tablo 4.2.Fakültenin Zayıf Yönleri

| No | Zayıf Yönler |
|----|---|
| 1 | Uluslararası bilimsel çalışmalara katılım için mali destek yetersizliği |
| 2 | Mezunlara yönelik izleme, iletişim ve işbirliği çalışmalarının olmaması |
| 3 | Bazı bölümlerde öğretim elemanlarının ders yüklerinin fazla olması |
| 4 | Akademik etkinlik alanlarından topluma hizmet-katkı boyutunun değer ve öneminin yeterince anlaşılammış olması ve akademik değerlendirmelerde yeterince önemslenmemesi |
| 5 | Yurt içi ve uluslararası düzeyde sempozyum, konferans gibi etkinliklerin yeterli sıklıkta düzenlenmemesi |
| 6 | Eğitim amaçlı sosyal ve sportif etkinliklere yeterince destek verilmemesi |

C- Değerlendirme

1. Gazi Eğitim Fakültesi köklü geçmişi ve güçlü akademik kadrosu ile eğitim, öğretim, araştırma çalışmaları ve danışmanlık hizmetlerine devam etmektedir.
2. Kurumda görev yapan akademisyenler lisans ve lisansüstü dersler vermenin yanı sıra projeler yürütmekte, bilimsel yayınlar yapmakta, uzmanlık alanlarıyla ilgili diğer üniversite ve kamu kurumlarında eğitim-öğretim faaliyetlerine katkıda bulunmaktadırlar.
3. Gerek kendi bünyesinde bulunan gerekse diğer üniversitelerin kadrosunda bulunup Fakültemizde görevlendirilen Araştırma Görevlileri, Cumhuriyetimizin en köklü eğitim kurumu olan Gazi Eğitim Fakültesi'nde Öğretim Üyesi Yetiştirme Programı çerçevesinde uzman öğretim üyelerinin danışmanlığında lisansüstü eğitimlerini sürdürmektedirler.
4. Öğretim elemanlarının bilimsel araştırmalara daha fazla zaman ayırabilmesi için ders yüklerinin azaltılması gerekmektedir. Fakülte içindeki derslikler yenilenmiş, teknolojik olarak donatılmış ve özel amaçlı /çok amaçlı sınıflar oluşturulmuştur. Fakülte'deki dersliklerin fiziksel altyapısı yenilenerek çağın gerektirdiği ileri teknolojik eğitim ekipmanlarıyla donatılmıştır.

V- ÖNERİ VE TEDBİRLER

Fakültemiz mevcut ekonomik koşulları ve beklentilerden hareketle aşağıdaki öneriler yapılabilir.

- 1.** Öğretim elemanlarının ders yüklerinin fazla olduğu bölümlerde öğretim üyesi sayısı artırılarak öğretim elemanı başına düşen öğrenci sayısı düşürülmelidir.

İÇ KONTROL GÜVENCE BEYANI

Harcama Yetkilisi olarak yetkim dahilinde;

Bu raporda yer alan bilgilerin güvenilir, tam ve doğru olduğunu beyan ederim.

Bu raporda açıklanan faaliyetler için bütçe ile tahsis edilmiş kaynakların, planlanmış amaçlar doğrultusunda ve iyi mali yönetim ilkelerine uygun olarak kullanıldığını ve iç kontrol sisteminin işlemlerin yasallık ve düzenliliğine ilişkin yeterli güvenceyi sağladığını bildiririm.

Bu güvence, üst yönetici olarak sahip olduğum bilgi ve değerlendirmeler, iç kontroller, iç denetçi raporları ile Sayıştay raporları gibi bilgim dahilindeki hususlara dayanmaktadır.

Burada raporlanmayan, idarenin menfaatlerine zarar veren herhangi bir husus hakkında bilgim olmadığını beyan ederim. (ANKARA –...../...../2017)

İmza

Prof. Dr. Rabia SARIKAYA
Dekan V.