

**2014 YILI**

**GAZİ ÜNİVERSİTESİ**

**DİŞ HEKİMLİĞİ FAKÜLTESİ**

**FAALİYET RAPORU**

## İÇİNDEKİLER

ÜST YÖNETİCİ SUNUŞU.....	
I- GENEL BİLGİLER.....	
A- Misyon ve Vizyon.....	
B- Yetki, Görev ve Sorumluluklar.....	
C- İdareye İlişkin Bilgiler.....	
1- Fiziksel Yapı.....	
2- Örgüt Yapısı.....	
3- Bilgi ve Teknolojik Kaynaklar .....	
4- İnsan Kaynakları .....	
5- Sunulan Hizmetler .....	
6- Yönetim ve İç Kontrol Sistemi .....	
D- Diğer Hususlar .....	
II- AMAÇ ve HEDEFLER .....	
A- İdarenin Amaç ve Hedefleri .....	
B- Temel Politikalar ve Öncelikler .....	
C- Diğer Hususlar .....	
III- FAALİYETLERE İLİŞKİN BİLGİ VE DEĞERLENDİRMELER .....	
A- Mali Bilgiler .....	
1- Bütçe Uygulama Sonuçları .....	
2- Temel Mali Tablolara İlişkin Açıklamalar .....	
3- Mali Denetim Sonuçları .....	
4- Diğer Hususlar .....	
B- Performans Bilgileri .....	
1- Faaliyet ve Proje Bilgileri .....	
2- Performans Sonuçları Tablosu .....	
3- Performans Sonuçlarının Değerlendirilmesi .....	
4- Performans Bilgi Sisteminin Değerlendirilmesi .....	
5- Diğer Hususlar .....	
IV- KURUMSAL KABİLİYET ve KAPASİTENİN DEĞERLENDİRİLMESİ .....	
A- Üstünlükler .....	
B- Zayıflıklar .....	
C- Değerlendirme .....	
V- ÖNERİ VE TEDBİRLER .....	

## SUNUŞ

Öğrenci, doktora ve uzmanlık öğrencileri, öğretim üyeleri ve idari personeli ile fakültemiz büyük bir ailedir. Kuruluşumuzun temel sebebi, eğitimidir. Bunu çağdaş teknoloji kullanarak en üst düzeyde sunmak ve eğitim esnasında hastalarımıza ağız ve diş tedavisi konusunda iyi hizmet etmek en büyük amacımızdır. Fakültemiz hedef ve amaçlarını geliştirmek için yeterli sayıda öğretim üyesi ve elemanı bulunmaktadır. Eğitim kadromuz, öğrencilere verdikleri teorik ve pratik bilgileri ile mesleğin tüm kurallarını en iyi şekilde öğrenmiş, meslek etiğini bilen, hasta haklarına riayet eden, toplum ağız diş sağlığı ile ilgili uygulamaları ve mesleki gelişmeleri takip eden, hekimlik mesleğinin her türlü gereklerini yerine getirebilen ve özveri ile çalışan diş hekimlerinin yetişmesini sağlamaktadır. Fakültemizin fiziki alt yapısı için gerekli her türlü ihtiyaçların giderilmesi konusunda azami gayret gösterilmektedir. Eğitim ve tedavi konusunda teknolojik gelişmeler takip edilerek yenilenmeye çalışıyoruz. Fakültemizde Ulusal Diş Hekimliği müfredatını esas alarak genişletilmiş eğitim programı ile standartların üzerinde eğitim sürdürülmektedir. Ölçme ve değerlendirme konusunda standartların oluşturulması diğer bir hedefimizdir. Öğrencilerimizin mesleki eğitimleri yanısıra sosyal olarak da kendilerini geliştirmeleri en büyük arzumuzdur. Bu amaçla onları fakültemizin fiziksel ve mali imkanları doğrultusunda desteklemekteyiz. Bilimsel araştırma konusunda fakültemiz bu sene geçmiş yıla göre biraz durağan bir dönem yaşamıştır. Bunda Bilimsel Araştırma Projelerinin azalmasının önemli rolü bulunmaktadır. Bu problemin özellikle doktora çalışmalarının desteklenmesi ile çözüleceği inancındayız. Bu sene itibarıyla fakültemizde patent ve sanayi işbirliği projelerinin artması için çalışmaları başlatmayı hedeflemekteyiz. Yaşam boyu eğitim programları kapsamında başlatılan Mezunlar Günü Etkinlikleri Fakültemizin kurumsal bir faaliyeti olarak devam etmektedir.

**Prof. Dr. Necmi GÖKAY**

**Dekan**

# I- GENEL BİLGİLER

## A. Misyon ve Vizyon

Gazi Üniversitesi Diş Hekimliği Fakültesi yürüttüğü eğitim, öğretim ve araştırma faaliyetlerinde; evrensel ve etik değerlere uyan, bilgiyi kullanan, yeni bilgiler üretebilen, araştırmacı, sorgulayıcı ve çözümleyici düşünce yapısında ve içinde bulunduğu toplumun gelişmesine katkıda bulunabilen, rekabetçi şartların ve bilginin yenilenme hızının çok yüksek olduğu koşullarda kendisini yaşam boyu eğitime hazırlamış yetkin Diş Hekimleri yetiştirmektedir. Hekim kadrosuyla da hastalara üst düzey sağlık hizmetleri sunmayı hedeflemektedir. Gazi Üniversitesi Diş Hekimliği Fakültesi etkinliklerinde uluslararası düzeyde kabul gören mükemmelliğe ulaşmak için, akademik ve etik değerler çerçevesinde pozitif özgür düşünceye sahip çıkan, bilimin üstünlüğüne inanan, eğitimde öğrenci merkezli olan ve çalışanlarının mutluluğuna önem veren, hasta memnuniyetini ön planda tutan, aynı zamanda çevresiyle uyum içinde çalışma ve hizmet anlayışını benimsemektedir. Programın misyon ve vizyon kapsamında iç dinamikler olan öğrencilerin, çalışanların, hastaların memnuniyetine yönelik bir anlayış benimsenmiş, dış çevre Sağlık Bakanlığı, Diş Hekimleri Birliği, Diş Hekimleri Odaları ve Uzman Dernekleri ile uyumlu bir çalışma düzeni içerisinde hizmet verilmesi amaçlanmıştır.

### Değerler:

- Atatürk ve Laik Cumhuriyetin ilkelerine bağlı olmak
- Bilginin ve bilimin evrenselliğine inanmak
- Etik ve akademik değerlere bağlı olmak
- Hukukun üstünlüğüne ve temel insan haklarına inanmak
- İlerici ve yenilikçi olmak

## B. Yetki, Görev ve Sorumluluklar

<b>Birimin Kuruluş Mevzuatı</b>	<p>625 Sayılı “Özel Öğretim Kurumları Yasası” uyarınca 1968-1969 Eğitim yılında Ankara’da “Başkent Dış Hekimliği Yüksekokulu” ve “Ankara Dışhekimliği Yüksekokulu” olmak üzere iki Dış Hekimliği Yüksekokulu açılmıştır. 1472 Sayılı yasa ile bu iki yüksekokul 1971 yılında devletleştirilmiş ve Ankara İktisadi ve Ticari İlimler Akademisi’ne bağlanmıştır. 2237 sayılı karar uyarınca Ankara Dış Hekimliği Yüksekokulu’nun tüzel varlığına son verilerek 8 Kasım 1978’de A.İ.T.İ.A. “Dış Hekimliği Fakültesi” adını almıştır. 20 Temmuz 1982’de 41 sayılı “Yükseköğretim Kurumları Teşkilatı Hakkındaki Kanun Hükmünde Kararname” ile yeni kurulan Gazi Üniversitesi’ne bağlanmış ve “Gazi Üniversitesi Dış Hekimliği Fakültesi” adını almıştır.</p>
<b>Yetki, Görev ve Sorumluluklar</b>	<p><b>Dekan: ( 2547 Sayılı Yükseköğretim Kanunu Madde 16 )</b></p> <p><b>a- Atanması:</b> Fakültenin ve birimlerinin temsilcisi olan dekan, rektörün önereceği, üniversite içinden veya dışından üç profesör arasından Yükseköğretim Kurulunca üç yıl süre ile seçilir ve normal usul ile atanır. Süresi biten dekan yeniden atanabilir. Dekan kendisine çalışmalarında yardımcı olmak üzere fakültenin aylıklı öğretim üyeleri arasından en çok iki kişiyi dekan yardımcısı olarak seçer. Dekan yardımcıları, dekanca en çok üç yıl için atanır. Dekana, görevi başında olmadığı zaman yardımcılarından biri vekalet eder.</p> <p><b>Görev, yetki ve sorumlulukları:</b></p> <ol style="list-style-type: none"><li>(1) Fakülte kurullarına başkanlık etmek, fakülte kurullarının kararlarını uygulamak ve fakülte birimleri arasında düzenli çalışmayı sağlamak,</li><li>(2) Her öğretim yılı sonunda ve istendiğinde fakültenin genel durumu ve işleyişi hakkında rektöre rapor vermek,</li><li>(3) Fakültenin ödenek ve kadro ihtiyaçlarını gerekçesi ile birlikte rektörlüğe bildirmek, fakülte bütçesi ile ilgili öneriyi fakülte yönetim kurulunun da görüşünü aldıktan sonra rektörlüğe sunmak,</li><li>(4) Fakültenin birimleri ve her düzeydeki personeli üzerinde genel gözetim ve denetim görevini yapmak,</li><li>(5) Bu kanun ile kendisine verilen diğer görevleri yapmaktır.</li></ol> <p>Fakültenin ve bağlı birimlerinin öğretim kapasitesinin rasyonel bir şekilde kullanılmasında ve geliştirilmesinde gerektiği zaman güvenlik önlemlerinin alınmasında, öğrencilere gerekli sosyal hizmetlerin sağlanmasında, eğitim - öğretim, bilimsel araştırma ve yayını faaliyetlerinin düzenli bir şekilde yürütülmesinde, bütün faaliyetlerin gözetim ve denetiminin yapılmasında, takip ve kontrol edilmesinde ve sonuçlarının alınmasında rektöre karşı birinci derecede sorumludur.</p> <p><b>Fakülte Kurulu ( 2547 Sayılı Yükseköğretim Kanunu Madde 17):</b></p> <p><b>a. Kuruluş ve işleyişi:</b> Fakülte kurulu, dekanın başkanlığında fakülteye bağlı bölümlerin başkanları ile üç yıl için fakülteadaki profesörlerin kendi aralarından seçecekleri üç, doçentlerin kendi aralarından seçecekleri iki, yardımcı doçentlerin kendi aralarından seçecekleri bir öğretim üyesinden oluşur. Fakülte kurulu normal olarak her yarıyıl başında ve sonunda toplanır. Dekan gerekli gördüğü hallerde fakülte kurulunu toplantıya çağırır.</p> <p><b>b. Görevleri:</b> Fakülte kurulu akademik bir organ olup aşağıdaki görevleri yapar:</p> <ol style="list-style-type: none"><li>(1) Fakültenin, eğitim - öğretim, bilimsel araştırma ve yayım faaliyetleri ve bu faaliyetlerle ilgili esasları, plan, program ve eğitim - öğretim takvimini kararlaştırmak,</li><li>(2) Fakülte yönetim kuruluna üye seçmek,</li><li>(3) Bu kanunla verilen diğer görevleri yapmaktır.</li></ol> <p><b>Fakülte Yönetim Kurulu (2547 Sayılı Yükseköğretim Kanunu Madde 18 )</b></p> <p><b>a. Kuruluş ve işleyişi:</b> Fakülte yönetim kurulu, dekanın başkanlığında fakülte kurulunun üç yıl için seçeceği üç profesör, iki doçent ve bir yardımcı doçentten oluşur. Fakülte yönetim kurulu dekanın çağırısı üzerine toplanır. Yönetim kurulu gerekli</p>

	<p>gördüğü hallerde geçici çalışma grupları, eğitim - öğretim koordinatörlükleri kurabilir ve bunların görevlerini düzenler.</p> <p><b>b. Görevleri:</b> Fakülte yönetim kurulu, idari faaliyetlerde dekana yardımcı bir organ olup aşağıdaki görevleri yapar:</p> <p>(1) Fakülte kurulunun kararları ile tespit ettiği esasların uygulanmasında dekana yardım etmek,</p> <p>(2) Fakültenin eğitim - öğretim, plan ve programları ile takvimin uygulanmasını sağlamak,</p> <p>(3) Fakültenin yatırım, program ve bütçe tasarısını hazırlamak,</p> <p>(4) Dekanın fakülte yönetimi ile ilgili getireceği bütün işlerde karar almak,</p> <p>(5) Öğrencilerin kabulü, ders intibakları ve çıkarılmaları ile eğitim - öğretim ve sınavlara ait işlemleri hakkında karar vermek,</p> <p>(6) Bu kanunla verilen diğer görevleri yapmaktır.</p>
--	--

## C. İdareye İlişkin Bilgiler

### 1- Fiziksel Yapı

#### 1.1- Eğitim Alanları Derslikler\*

Eğitim Alanı	Kapasitesi 0-50	Kapasitesi 51-75	Kapasitesi 76-100	Kapasitesi 101-150	Kapasitesi 151-250	Kapasitesi 251-Üzeri
Anfi				117*2	150*2	
Sınıf	50*3					
Bilgisayar Lab.						
Diğer Lab.	40*2		90*2			
<b>Toplam</b>				234	300	

\* Sayı olarak belirtilecektir.

**Anfi Kapasitesi:** 534 kişi

**Anfi Alanı:** 633 m<sup>2</sup>

**Sınıf Kapasitesi:** 150 kişi

**Sınıf Alanı:** 225 m<sup>2</sup>

**Bilgisayar Lab. Kapasitesi:** -

**Bilgisayar Lab. Alanı:** -

**Diğ. Lab. Kapasitesi:** 338 kişi

**Diğ. Lab. Alanı:** 728 m<sup>2</sup>

## 1.2- Sosyal Alanlar

### 1.2.1.Kantinler ve Kafeteryalar

**Kantin Sayısı:** -

**Kantin Alanı:** -

**Kafeterya Sayısı:** 1 adet

**Kafeterya Alanı:** 200 m<sup>2</sup>

**Toplam Kapasite:** 150 kiři

### 1.2.2.Yemekhaneler

**Öğrenci yemekhane Sayısı:** 1adet

**Öğrenci yemekhane Alanı:** 400 m<sup>2</sup>

**Öğrenci yemekhane Kapasitesi:** 400 kiři

**Personel yemekhane Sayısı:** 1 adet

**Personel yemekhane Alanı:**200 m<sup>2</sup>

**Personel yemekhane Kapasitesi:** 200 kiři

### 1.2.3. Misafirhaneler

**Misafirhane Sayısı:** -

**Misafirhane Kapasitesi:** -

### 1.2.4.Öğrenci Yurtları

	<b>Yatak Sayısı 1</b>	<b>Yatak Sayısı 2</b>	<b>Yatak Sayısı 3 – 4</b>	<b>Yatak Sayısı 5 - Üzeri</b>
<b>Oda Sayısı</b>	-	-	-	-
<b>Alanı m2</b>	-	-	-	-

### 1.2.5. Lojmanlar

**Lojman Sayısı:** -

**Lojman Brüt Alanı:** -

**Dolu Lojman Sayısı:** -

**Boş Lojman Sayısı:** -

### 1.2.6. Spor Tesisleri

**Kapalı Spor Tesisleri Sayısı:** -

**Kapalı Spor Tesisleri Alanı:** -

**Açık Spor Tesisleri Sayısı:** -

**Açık Spor Tesisleri Alanı:** -

### 1.2.7.Toplantı – Konferans Salonları\*

	Kapasitesi 0–50	Kapasitesi 51–75	Kapasitesi 76–100	Kapasitesi 101–150	Kapasitesi 151–250	Kapasitesi 251–Üzeri
<b>Toplantı Salonu</b>	a- 30 b- 30 c- 20 d- 30 e- 20					
<b>Konferans Salonu</b>						337
<b>Toplam</b>	130					337

\*Adet olarak belirtilecektir.

**Toplantı Salonu Kapasitesi: 124 kişi**

**Toplantı Salonu Alanı: 130 m<sup>2</sup>**

**Konferans Salonu Kapasitesi: 337 kişi**

**Konferans Salonu Alanı: 290 m<sup>2</sup>**

### 1.2.8. Sinema Salonu

**Sinema Salonu Sayısı: -**

**Sinema Salonu Alanı: -**

**Sinema Salonu Kapasitesi: -**

### 1.2.9. Eğitim ve Dinlenme Tesisleri

**Eğitim ve Dinlenme Tesisleri Sayısı: -**

**Eğitim ve Dinlenme Tesisleri Kapasitesi: -**

### 1.2.10. Öğrenci Kulüpleri

**Öğrenci Kulüpleri Sayısı: 2**

**Öğrenci Kulüpleri Alanı: -**

### 1.2.11. Mezun Öğrenciler Derneği

**Mezun Öğrenciler Derneği Sayısı: -**

**Mezun Öğrenciler Derneği Alanı: -**

### 1.2.12. Okul Öncesi ve İlköğretim Okulu Alanları

**Anaokulu Sayısı: - -**

**Anaokulu Alanı: -**

**Anaokulu Kapasitesi: -**

**İlköğretim okulu Sayısı: -**

**İlköğretim okulu Alanı: -**

**İlköğretim okulu Kapasitesi: -**



### 1.3. Hizmet Alanları

#### 1.3.1. Akademik Personel Hizmet Alanları

	Sayısı (Adet)	Alanı (m2)	Kullanan Sayısı (Kişi)
Çalışma Odası	105	1200	200
<b>Toplam</b>	<b>105</b>	<b>1200</b>	<b>200</b>

#### 1.3.2. İdari Personel Hizmet Alanları

	Sayısı (Adet)	Alanı (m2)	Kullanan Sayısı
Servis	-	-	-
Çalışma Odası	30	1000	98
<b>Toplam</b>	<b>30</b>	<b>1000</b>	<b>98</b>

#### 1.4. Ambar Alanları

Ambar Sayısı: 1 adet  
Ambar Alanı: 300 m<sup>2</sup>

#### 1.5. Arşiv Alanları

Arşiv Sayısı: 1 adet  
Arşiv Alanı: 162 m<sup>2</sup>

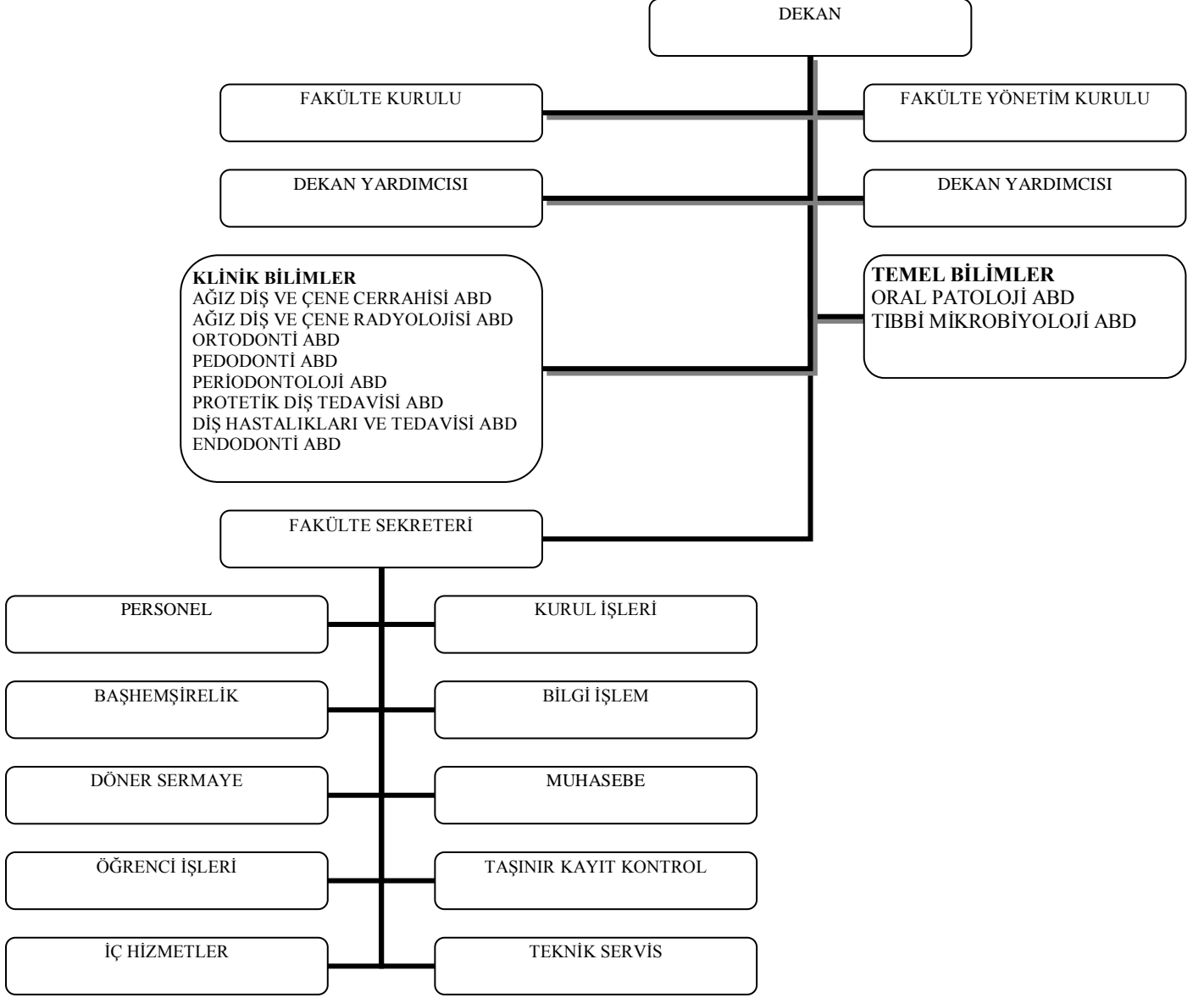
#### 1.6. Atölyeler

Atölye Sayısı: 4 adet  
Atölye Alanı: 100 m<sup>2</sup>

## 1.7. Hastane Alanları

Birim	Sayı (Adet)	Alan (m2)
Acil Servis		
Yoğun Bakım		
Müdahale odası	6	150
Ameliyathane	2	100
Klinik	13	5.331,89
Laboratuvar	3	686,08
Eczane		
Radyoloji Alanı	1	202,76
Nükleer Tıp Alanı	-	-
Sterilizasyon Alanı	1	93,46
Mutfak	1	400
Çamaşırhane	1	29
Teknik Servis	4	100
Bürolar, Depo vs.		6945,5
E Blok		2.626,9
<b>Hastane Toplam Kapalı Alanı</b>		<b>13.899,5</b>

# ÖRGÜT YAPISI



### 3. Bilgi ve Teknolojik Kaynaklar

#### 3.1. Yazılımlar

#### 3.2. Bilgisayarlar

Masa üstü bilgisayar Sayısı: 206 adet

Taşınabilir bilgisayar Sayısı: 48 adet

Dokunmatik bilgisayar sayısı (Hasta ünitleri için): 219 adet

#### 3.3. Kütüphane Kaynakları

Kitap Sayısı: ... Adet

Basılı Periyodik Yayın Sayısı: ... Adet

Elektronik Yayın Sayısı: 1 adet

#### 3.4. Diğer Bilgi ve Teknolojik Kaynaklar

Cinsi	İdari Amaçlı (Adet)	Eğitim Amaçlı (Adet)	Araştırma Amaçlı (Adet)
Projeksiyon		20	
Yazıcı		46	
Slayt makinesi		-	
Faks		1	
Episkop		-	
Barkot Okuyucu		34	
Baskı makinesi		1	
Fotokopi makinesi		2	
Tepegöz		2	
Fotoğraf makinesi		8	
Kameralar		6	
Televizyonlar		21	
Tarayıcılar		26	
Müzik Setleri		-	
Mikroskoplar		8	
DVD' ler		2	

## 4. İnsan Kaynakları

(Biriminin faaliyet dönemi sonunda mevcut insan kaynakları, istihdam şekli, hizmet sınıfları, kadro unvanları, bilgilerine yer verilir.)

### 4.1. Akademik Personel

Akademik Personel					
	Kadroların Doluluk Oranına Göre			Kadroların İstihdam Şekline Göre	
	Dolu	Boş	Toplam	Tam Zamanlı	Yarı Zamanlı
Profesör	71	-	71	71	-
Doçent	27	-	27	27	-
Yrd. Doçent	15	-	15	15	-
Öğretim Görevlisi	4	-	4	4	-
Okutman	-	-	-	-	-
Çevirici	-	-	-	-	-
Eğitim- Öğretim Planlamacısı	-	-	-	-	-
Araştırma Görevlisi	89	-	89	89	-
Uzman	4	-	4	4	-

### 4.2. Yabancı Uyruklu Akademik Personel

Yabancı Uyruklu Öğretim Elemanları		
Unvan	Geldiği Ülke	Çalıştığı Bölüm
Profesör		
Doçent		
Yrd. Doçent		
Öğretim Görevlisi		
Okutman		
Çevirici		
Eğitim-Öğretim Planlamacısı		
Araştırma Görevlisi	İran İran Azerbaycan İran Bulgaristan Bulgaristan Rusya Bulgaristan	Ağız, Diş ve Çene Cerrahisi Ağız, Diş ve Çene Cerrahisi Ağız, Diş ve Çene Cerrahisi Ortodonti Ortodonti Pedodonti Endodonti Radyoloji
Uzman		
<b>Toplam</b>	<b>8</b>	<b>8</b>

### 4.3. Diğer Üniv. Görevlendirilen Akademik Personel

Diğer Üniversitelerde Görevlendirilen Akademik Personel		
Unvan	Bağlı Olduğu Bölüm	Görevlendirildiği Üniversite
Profesör	Diş Hekimliği	Van Yüzüncü Yıl Üniversitesi (Dekan)
Doçent		
Yrd. Doçent		
Öğretim Görevlisi		
Okutman		
Çevirici		
Eğitim Öğretim Planlamacısı		
Araştırma Görevlisi		
Uzman		
<b>Toplam</b>		<b>1</b>

### 4.4. Başka Üniv. Kurumda Görevlendirilen Akademik Personel

Başka Üniversitelerden Üniversitemizde Görevlendirilen Akademik Personel		
Unvan	Çalıştığı Bölüm	Geldiği Üniversite
Profesör		
Doçent		
Yrd. Doçent		
Öğretim Görevlisi		
Okutman		
Çevirici		
Eğitim Öğretim Planlamacısı		
Araştırma Görevlisi		
Uzman		
<b>Toplam</b>		

### 4.5. Sözleşmeli Akademik Personel

Sözleşmeli Akademik Personel Sayısı	
Profesör	
Doçent	
Yrd. Doçent	
Öğretim Görevlisi	
Uzman	
Okutman	
Sanatçı Öğrt. Elm.	
Sahne Uygulamacısı	
<b>Toplam</b>	

#### 4.6. Akademik Personelin Yaş İtibariyle Dağılımı

Akademik Personelin Yaş İtibariyle Dağılımı						
	21-25 Yaş	26-30 Yaş	31-35 Yaş	36-40 Yaş	41-50 Yaş	51- Üzeri
Kişi Sayısı	49	35	21	22	45	38
Yüzde	%17.89	%18.42	%11.05	%11.05	%23.68	%20

#### 4.7. İdari Personel

İdari Personel (Kadroların Doluluk Oranına Göre)			
	Dolu	Boş	Toplam
Genel İdari Hizmetler	40	-	40
Sağlık Hizmetleri Sınıfı	38	-	38
Teknik Hizmetleri Sınıfı	9	-	9
Eğitim ve Öğretim Hizmetleri sınıfı	-	-	-
Avukatlık Hizmetleri Sınıfı.	-	-	-
Din Hizmetleri Sınıfı	-	-	-
Yardımcı Hizmetli	6	-	6
<b>Toplam</b>	<b>93</b>	<b>-</b>	<b>93</b>

#### 4.8. İdari Personelin Eğitim Durumu

İdari Personelin Eğitim Durumu					
	İlköğretim	Lise	Ön Lisans	Lisans	Y.L. ve Dokt.
Kişi Sayısı	3	25	24	33	8
Yüzde	%3,2	%26	%25	%35	%8

#### 4.9. İdari Personelin Hizmet Süreleri

İdari Personelin Hizmet Süresi						
	1 – 3 Yıl	4 – 6 Yıl	7 – 10 Yıl	11 – 15 Yıl	16 – 20 Yıl	21 - Üzeri
Kişi Sayısı	7	2	5	21	16	42
Yüzde	%7,4	%2,12	%5,3	%22,3	%17	%45

#### 4.10. İdari Personelin Yaş İtibariyle Dağılımı

İdari Personelin Yaş İtibariyle Dağılımı						
	21-25 Yaş	26-30 Yaş	31-35 Yaş	36-40 Yaş	41-50 Yaş	51- Üzeri
Kişi Sayısı	3	2	11	14	45	16
Yüzde	%2,12	%2,12	%11,7	%15	%48	%18

#### 4.11. İşçiler

İşçiler (Çalıştıkları Pozisyonlara Göre)			
	Dolu	Boş	Toplam
Sürekli İşçiler			
Vizeli Geçici İşçiler (adam/ay)			
Vizesiz işçiler (3 Aylık)			
<b>Toplam</b>			

#### 4.12. Sürekli İşçilerin Hizmet Süreleri

Sürekli İşçilerin Hizmet Süresi						
	1 – 3 Yıl	4 – 6 Yıl	7 – 10 Yıl	11 – 15 Yıl	16 – 20 Yıl	21 - Üzeri
Kişi Sayısı						
Yüzde						

#### 4.13. Sürekli İşçilerin Yaş İtibariyle Dağılımı

Sürekli İşçilerin Yaş İtibariyle Dağılımı						
	21-25 Yaş	26-30 Yaş	31-35 Yaş	36-40 Yaş	41-50 Yaş	51- Üzeri
Kişi Sayısı						
Yüzde						

### 5. Sunulan Hizmetler

#### 5.1. Eğitim Hizmetleri

##### 5.1.1. Öğrenci Sayıları



Öğrenci Sayıları									
Birim Adı	I. Öğretim			II. Öğretim			Toplam		Genel Toplam
	E	K	Top.	E	K	Top.	Kız	Erkek	
Fakülteler	284	517	801	-	-	-	517	284	801
Yüksekokullar	-	-	-	-	-	-	-	-	-
Enstitüler	-	-	-	-	-	-	-	-	-
Meslek Yüksekokulları	-	-	-	-	-	-	-	-	-
<b>Toplam</b>	<b>284</b>	<b>517</b>	<b>801</b>	-	-	-	<b>517</b>	<b>284</b>	<b>801</b>

### 5.1.2. Yabancı Dil Hazırlık Sınıfı Öğrenci Sayıları

Yabancı Dil Eğitimi Gören Hazırlık Sınıfı Öğrenci Sayıları ve Toplam Öğrenci Sayısına Oranı								
Birim Adı	I. Öğretim			II. Öğretim			I. ve II. Öğretim Toplamı(a) Sayı	Yüzde*
	E	K	Top.	E	K	Top.		
Fakülteler	-	-	-	-	-	-	-	-
Yüksekokullar	-	-	-	-	-	-	-	-

\*Yabancı dil eğitimi gören öğrenci sayısının toplam öğrenci sayısına oranı (Yabancı dil eğitimi gören öğrenci sayısı/Toplam öğrenci sayısı\*100)

### 5.1.3. Öğrenci Kontenjanları

Öğrenci Kontenjanları ve Doluluk Oranı				
Birim Adı	ÖSS Kontenjanı	ÖSS sonucu Yerleşen	Boş Kalan	Doluluk Oranı
Fakülteler	123	123	-	%100
Yüksekokullar	-	-	-	-
Meslek Yüksekokulları	-	-	-	-
<b>Toplam</b>	<b>123</b>	<b>123</b>	-	<b>%100</b>

### 5.1.4. Yüksek Lisans ve Doktora Programları

Enstitülerdeki Öğrencilerin Yüksek Lisans (Tezli/ Tezsiz) ve Doktora Programlarına Dağılımı				
Birim Adı	Programı	Yüksek Lisans Yapan Sayısı	Doktora Yapan Sayısı	Toplam

		Tezli	Tezsiz		
Ağız, Diş ve Çene Cerrahisi	Diş Hekimliği			19	19
Protetik Diş Tedavisi	Diş Hekimliği			11	11
Ortodonti	Diş Hekimliği			21	21
Pedodonti	Diş Hekimliği			5	5
Periodontoloji	Diş Hekimliği			15	15
Diş Hastalıkları ve Tedavisi	Diş Hekimliği			7	7
Endodonti	Diş Hekimliği			7	7
Ağız, Diş ve Çene Radyolojisi	Diş Hekimliği			4	4
Oral Patoloji	Diş Hekimliği			5	5
<b>Toplam</b>				<b>94</b>	<b>94</b>

### 5.1.5. Yabancı Uyruklu Öğrenciler

Yabancı Uyruklu Öğrencilerin Sayısı ve Bölümleri			
	Bölümü		
	Kadın	Erkek	Toplam
Fakülteler	37	44	81
Yüksekokullar	-	-	-
Enstitüler	-	-	-
Meslek Yüksekokulları	-	-	-
<b>Toplam</b>	<b>37</b>	<b>44</b>	<b>81</b>

### 5.2. Sağlık Hizmetleri

	YATAK SAYISI	HASTA SAYISI	TETKİK SAYISI
ACİL SERVİS HİZMETLERİ	-	-	-
YOĞUN BAKIM	-	-	-
KLİNİK	-	400372	786657
AMELİYAT SAYISI	-	119	1252
POLİKLİNİK HASTASI SAYISI	-	-	-
LABORATUAR HİZMETLERİ	-	349	428
RADYOLOJİ ÜNİTESİ HİZMETLERİ	-	35874	84918
NÜKLEER TIP BÖLÜMÜNDE VERİLEN HİZMETLER	-	-	-
MEDİKO SOSYAL POLİKLİNİK HASTA SAYISI	-	2595	8190

### 5.3. İdari Hizmetler

- 2014 yılı içerisinde 53 adet yeni ünit alımı yapılmıştır.
- Ağız, Diş ve Çene Cerrahisi Anabilim Dalı E Blok binasına taşınmış ve hizmete başlamıştır.
- E Blok binası içerisinde öğrencilerimiz için 3 adet yeni sınıf hizmete sunulmuştur.
- B Blok binasının ses yalıtımı yapılmıştır.

- Fakültemiz A Blok 4. Kat Diş Hastalıkları ve Tedavisi Anabilim Dalı Öğretim üyeleri odaları olarak hizmete sunulmuştur.
- Fakültemiz C Blok giriş katta Periodontoloji Ek Kliniği hizmete sunulmuştur.
- Fakültemiz sıhhi tesisatında onarım yapıldı.
- Fakültemiz ihtiyacı doğrultusunda 25 adet bilgisayar alındı.
- PAC sistemi ve görüntüleme hizmetlerinde düzenlemeler yapıldı.

#### **5.4. Diğer Hizmetler**

- Fakültemiz dergisi Acta Odontologica Turcia adıyla Tübitak Dergi Parkı Open Journal Sistem ile makale değerlendirilmesine geçmiştir.
- Fakültemiz 1. Sınıf öğrencileri Türk Halk Müziği Korosu akademik ve idari personelimize yönelik konser vermiştir.
- Fakültemiz 1. Sınıf öğrencileri Seçmeli Resim Dersi kapsamında sergi açmışlardır.
- Fakültemiz Akademisyenler Tiyatro Topluluğu tarafından “Deli Bayramı” ve Tiyatro ve Eğlence Kulübü tarafından da “Arkadaş” adlı tiyatro oyunları sergilenmiştir.
- Her yıl geleneksel olarak devam ettirilen Mezunlar Günü Etkinliklerinin 17.’si düzenlenmiştir.

#### **6. Yönetim ve İç Kontrol Sistemi**

2014 Yılında harcama yetkisi Rektör tarafından Fakülte Dekanına devredilmiştir. Buna bağlı olarak Döner Sermaye Satın Alma Biriminde karar verme süreç ve faaliyetleri hızlanmıştır. İhale işlemleri satın alma süreçleri Fakültemizde hazırlanmış ve sonuçlandırılmıştır.

#### **D. Diğer Hususlar**

## II- AMAÇ ve HEDEFLER

### A. İdarenin Amaç ve Hedefleri

Stratejik Amaçlar	Stratejik Hedefler
<p>*Diş hekimliği programı; kamuda ve özel alanda çalışacak pratisyen diş hekimlerini ve doktora/uzmanlık eğitimi ile doktor/uzman ünvanını alan ve akademik kariyerde çalışmalarını devam ettirerek öğretim elemanı olmak isteyen diş hekimlerinin yetiştirilmesi amacıyla oluşturulmuştur.</p>	<p>Programın hedefleri, ağız ve diş sağlığı ve hastalıkları ile ilgili her türlü konuda başvuran hastalar ile iletişim kurabilen, hastanın muayenesini, klinik ve radyolojik değerlendirmesini yapabilen, sorunu tespit edebilen, ağız diş hastalıklarının tedavisini planlayabilen ve uygulayabilen, oluşabilecek komplikasyonlar hakkında bilgi sahibi olan ve gerektiğinde yardım alabilmeyi bilen, hastanın takibini yapabilen, hastanın sistemik durumu hakkında bilgi sahibi, sistemik durum ile ağız sağlığı arasındaki ilişkiyi bilen, gerektiğinde hastayı ilgili uzmanlara yönlendirebilen ve tüm bu aşamalarda etik değerleri göz önüne alan diş hekimlerini yetiştirmektir.</p>
<p>*Program, bazı temel bilimler ve klinik tıp bilimleri ile ilişkilidir.</p> <p>*Doktora programları ise Gazi Üniversitesi Sağlık Bilimleri Enstitüsü ile birlikte yürütülmektedir.</p>	

### B. Temel Politikalar ve Öncelikler

Politikalar	<ul style="list-style-type: none"><li>- Fakültemizi kazanan öğrencilerin bilgi ve teknoloji çağındaki gelişimi takip ederek diş hekimliği mesleğini öğrenmeleri ve deneyim kazanmaları,</li><li>- Fakültemizde tedavi için başvuran hastalara gerek teknolojik gerekse de bilgi olarak donanımlı hekimler tarafından tedavi hizmetlerini sunmak,</li><li>- Öğretim elemanlarımızın fakültede huzur, güven ve tatmin olarak çalışmalarını sağlamak fakültemizin temel politikalarıdır.</li></ul>
Öncelikler	<p>Gazi Üniversitesi Diş Hekimliği Fakültesi olarak önceliklerimiz; hastaları ile saygı çerçevesinde iletişim kuran, gerekli olan tedavileri bilen ve uygulayan, teknolojik gelişimleri takip eden, etik kurallar çerçevesinde hareket eden, deontolojinin kurallarına saygılı, araştırmacı ve analitik düşünce ile çözümler üreten, ülkenin sağlık politikalarını takip eden ve konuyla ilgili hukuksal kuralları bilen ve uyan diş hekimleri yetiştirmektir.</p>

### III. FAALİYETLERE İLİŞKİN BİLGİ VE DEĞERLENDİRMELER

2014 yılı içerisinde Fakültemiz öğretim elemanlarınca yürütülmekte olan Bilimsel Araştırma Projelerinin sayılarında düşüş gözlenmiştir. Araştırma ve geliştirme (bilgi üretme) süreçlerinin beklenen seviyenin altında oluşunun, yetersiz laboratuvar imkanlarına ve özellikle Bilimsel Araştırma Projeleri için verilen maddi desteğin azaltılmış olmasıyla ilişkisi bulunmaktadır. Bu nedenlere bağlı olarak yeni başlayan araştırma sayısında da düşüş saptanmıştır. Ayrıca ilgili yıl içerisinde yapılmış olan uluslararası bilimsel yayınlarda, ulusal ve uluslararası kongre ve sempozyum bildirileri sayısında düşüş olduğu dikkat çekmektedir.

#### *Mali Bilgiler*

#### 1- Bütçe Uygulama Sonuçları

##### 1.1-Bütçe Giderleri

	2014 BÜTÇE BAŞLANGIÇ ÖDENEĞİ	2014 GERÇEKLEŞME TOPLAMI	GERÇEK. ORANI
	TL	TL	%
<b>BÜTÇE GİDERLERİ TOPLAMI</b>	13.388.000	13.842.820	%97
<b>01 - PERSONEL GİDERLERİ</b>	11.238.000	11.464.450	%98
<b>02 - SOSYAL GÜVENLİK KURUMLARINA DEVLET PRİMİ GİDERLERİ</b>	2.100.000	2.322.858	%90
<b>03 - MAL VE HİZMET ALIM GİDERLERİ</b>	50.000	55.512	%90
<b>05 - CARİ TRANSFERLER</b>	-	-	-
<b>06 - SERMAYE GİDERLERİ</b>	-	-	-

Yıl içerisinde Fakültemiz giderleri ve yapılan sözleşmeler dikkate alınarak bütçe tahmini ve teklifi yapılmaktadır. Fakat tekliflerin aşağısında ödenek verilmesinden dolayı verilen ödenek Fakültemiz giderlerini karşılamadığından sapmalar meydana gelmektedir. Yılsonuna doğru talep edilen ve Fakültemize verilen ek ödemeler ile sapmalar giderilmektedir.

## 1.2. Bütçe Gelirleri

	2014 BÜTÇE TAHMİNİ	2014 GERÇEKLEŞME TOPLAMI	GERÇEK. ORANI
			%
<b>BÜTÇE GELİRLERİ TOPLAMI</b>			
<b>02 – VERGİ DIŞI GELİRLER</b>			
<b>03 – SERMAYE GELİRLERİ</b>	20.720.304,34	19.385.565,17	95,73
<b>04 – ALINAN BAĞIŞ VE YARDIMLAR</b>			

Hedeflenen bütçe %95.73 ile gerçekleşmiştir.

## 2. Temel Mali Tablolara İlişkin Açıklamalar

### 3. Mali Denetim Sonuçları

### 4. Diğer Hususlar

#### B. Performans Bilgileri

### 1. Faaliyet ve Proje Bilgileri

#### 1.1. Faaliyet Bilgileri

##### 1.1.1. Düzenlenen Bilimsel Toplantılar, Etkinlikler

BÖLÜM ADI	Sempozyum		Kongre		Konferans		Panel		Seminer		Diğer* Etkinlikler		Genel Toplam
	A	B	A	B	A	B	A	B	A	B	A	B	
Endodonti AD	-	-	-	2	4	2	1	-	-	-	1	-	10
Ağız, Diş ve Çene Radyolojisi AD	-	-	4	2	-	-	-	-	3	-	2	-	11
Tıbbi Mikrobiyoloji AD	-	-	3	2	3	-	-	-	8	-	-	-	16
Oral Patoloji AD	-	-	1	1	-	-	-	-	-	-	-	1	3
Protetik Diş Tedavisi AD	-	-	4	2	-	1	-	-	-	-	-	-	7
Periodontoloji AD	-	-	2	2	2	1	-	-	-	-	-	-	7
Ağız, Diş ve Çene Cerrahisi AD	-	-	-	4	3	1	-	-	-	-	-	-	8
Diş Hastalıkları ve Tedavisi AD	-	-	3	1	3	-	-	-	-	-	-	-	7
Ortodonti AD	-	-	4	3	1	-	-	-	-	-	4	-	12
Pedodonti AD	1	2	2	-	1	-	1	-	-	-	-	-	7

A: Ulusal, B: Uluslararası

\* Diğer Etkinlikler aşağıda da belirtilecektir.

<b>Diğer Etkinlikler</b>	<b>SAYISI</b>
Açık Oturum	
Söyleşi	
Tiyatro	2
Konser	2
Sergi	
Turnuva	
Teknik Gezi	
Eğitim Semineri	

### 1.1.2. Düzenlenen Bilimsel Toplantılara ve Etkinliklere Katılan Personel Sayısı

<b>BÖLÜM ADI</b>	<b>Sempozyum</b>		<b>Kongre</b>		<b>Konferans</b>		<b>Panel</b>		<b>Seminer</b>	
	<b>A</b>	<b>B</b>	<b>A</b>	<b>B</b>	<b>A</b>	<b>B</b>	<b>A</b>	<b>B</b>	<b>A</b>	<b>B</b>
Endodonti AD	1	-	-	10	3	1	1	-	-	-
Ağız, Diş ve Çene Radyolojisi AD	-	-	11	9	-	-	-	-	1	-
Tıbbi Mikrobiyoloji AD	-	-	3	3	1	-	-	-	8	-
Oral Patoloji AD	-	-	7	2	-	-	-	-	-	-
Protetik Diş Tedavisi AD	-	-	22	10	-	1	-	-	-	-
Periodontoloji AD	-	-	23	11	3	1	-	-	-	-
Ağız, Diş ve Çene Cerrahisi AD	-	-	-	2	1	1	-	-	-	-
Diş Hastalıkları ve Tedavisi AD	2	4	1	16	2	-	1	-	-	-
Ortodonti AD	-	-	20	8	1	-	-	-	-	-
Pedodonti AD	3	-	24	12	1	-	1	-	-	-

A: Ulusal, B: Uluslararası

### 1.1.3. Bilimsel Yayın Sayıları

<b>BÖLÜM ADI</b>	<b>Makale*</b>		<b>Bildiri*</b>		<b>Kitap</b>
	<b>A</b>	<b>B</b>	<b>A</b>	<b>B</b>	
Endodonti AD	1	11	-	18	1
Ağız, Diş ve Çene Radyolojisi AD	5	5	10	6	-
Tıbbi Mikrobiyoloji AD	1	15	6	2	-
Oral Patoloji AD	3	13	-	23	-
Protetik Diş Tedavisi AD	2	23	-	21	1
Periodontoloji AD	2	4	13	10	-
Ağız, Diş ve Çene Cerrahisi AD	-	17	6	25	-
Diş Hastalıkları ve Tedavisi AD	1	8	-	21	-
Ortodonti AD	4	14	9	8	-
Pedodonti AD	5	10	2	27	-

A: Ulusal, B: Uluslararası

\* İndekslere Giren Hakemli Dergilerde

#### 1.1.4. Üniversiteler Arasında Yapılan İkili Anlaşmalar

ÜNİVERSİTE ADI	ANLAŞMANIN İÇERİĞİ
Gaziantep Üniversitesi	Ortak Doktora Programı
Zonguldak Kara Elmas Üniversitesi	Ortak Doktora Programı
Van 100. Yıl Üniversitesi	Lisans Programı

#### 1.2. Proje Bilgileri

Bilimsel Araştırma Proje Sayısı					
PROJELER	2014				
	Önceki Yılandan Devreden Proje	Yıl İçinde Eklenen Proje	Toplam	Yıl İçinde Tamamlanan Proje	Toplam Ödenek YTL
DPT	1				400.000
TÜBİTAK	2	5	7	2	720.310
AB					
BİLİMSEL ARAŞTIRMA PROJELERİ	14	7		13	328.627
DiĞER	10	1		11	20.000
TOPLAM					

#### 2. Performans Sonuçları Tablosu

“Performans bilgileri

GEÇİCİ MADDE 2 – (1) Kamu idareleri ilk performans programlarını hazırladıkları yıla kadar, faaliyet raporlarının performans bilgileri bölümünde sadece faaliyet ve projelere ilişkin bilgilere yer verirler.”

Hükmü nedeniyle bu alan doldurulmayacaktır.

#### 3. Performans Sonuçlarının Değerlendirilmesi

“Performans bilgileri

GEÇİCİ MADDE 2 – (1) Kamu idareleri ilk performans programlarını hazırladıkları yıla kadar, faaliyet raporlarının performans bilgileri bölümünde sadece faaliyet ve projelere ilişkin bilgilere yer verirler.”

Hükmü nedeniyle bu alan doldurulmayacaktır.



S.NO	PERFORMANS GÖSTERGESİ	ÖLÇÜ BİRİMİ	2014 GERÇEKLEŞME
1	Öğrenciler İçin Düzenlenen Sosyal, Kültürel ve Sanatsal vb. Etkinlik Sayısı	Sayı	2
2	Üniversitemizde Kısmi Zamanlı İstihdan Edilen Öğrencilerin Sayısı	Sayı	0
3	Öğrencilere Verilen Ödül Sayısı	Sayı	5
4	Öğrenci Başına Düşen Derslik Alanı	Metrekare	0,97
5	Öğrenci Başına Düşen Sosyal Etkinlik Alanı	Metrekare	0
6	Öğrenci Başına Düşen Laboratuvar Alanı	Metrekare	0,97
7	Kablosuz İnternet Erişimi Sunan Akademik Birim Sayısı	Sayı	12
8	Akıllı Sınıf Sayısının Toplam Sınıf Sayısına Oranı	Oran	0
9	Öğrenci Başına Düşen Laboratuvar Sayısı	Sayı	0,003
10	Kütüphane Kullanıma Açık Olduğu Haftalık Saatin Bir Hafta Saatine Oranı	Oran	0
11	Elektronik Veri Tabanı Sayısı	Sayı	0
12	Öğrenci Başına Düşen Kitap Sayısı	Oran	0
13	Kütüphane Koleksiyonundaki Basılı ve Elektronik Yayın Sayısı	Sayı	0
14	Kadrolu Akademik Personel Başına SCI-EXPANDED, SSCI, A&HCI İndekslerinde Taranan Dergilerde Yayımlanmış Tam Metin Gazi Üniversitesi Adresli Makalelerde Değerlendirme Yılı dahil Son 5 Yılda Yapılan Atıf Sayısı	Sayı	4.365
15	Kadrolu Akademik Personel Tarafından İlgili Yılda Yayımlanan Tam Metin Yayın Sayısı (SCI-EXPANDED, SSCI ve A&HCI)/Kadrolu Akademik Personel Sayısı	Oran	0,57
16	Kadrolu Akademik Personel Tarafından İlgili Yılda Yayımlanan Tam Metin Yayın Sayısı (ULAKBİM)/Kadrolu Akademik Personel Sayısı	Oran	0,11
17	Öğretim Üyesi Başına Kazanılan Bilimsel ve Sanatsal Ödül Sayısı (Yayın Teşvik Ödülleri Dahil)	Sayı	17
18	KOBİ, Sanayi Kuruluşları, Kamu Kurum ve Kuruluşları İle Ortak Yürütülen Proje Sayısı	Sayı	0
19	Paydaşlarla Yürütülen Ar-Ge Projeleri Sayısı (TEKMER, San-Tez, Teknopark, Nanoteknoloji)	Sayı	1
20	Uluslararası Öğrenci Değişim Programı İle Gelen Öğrencilerin Giden Öğrencilere Oranı	Oran	0
21	Ulusal Değişim Programlarıyla Gelen Öğrenci Sayısı	Sayı	0
22	Öğretim Üyesi Değişim Programlarıyla Giden Öğretim Üyesi Sayısı	Sayı	0
23	Yurtdışı Üniversiteler ile Ortak Yürütülen Programlara Katılan Öğrenci Sayısı	Sayı	0
24	Telefon ve İnternet Üzerinden Alınan Randevu Sayısının Toplam Tedavi Olan Hasta Sayısına Oranı	Oran	0
25	Randevularla İlgili Yapılan Şikayet Sayısı	Sayı	60
26	Taburcu Olan Hastaların Memnuniyet Oranı	Oran	85
27	Hizmet İçi Eğitimden Geçen Çağrı Merkezi Personeli Sayısının, Çağrı Merkezi Toplam Personel Sayısına Oranı	Oran	0
28	Hasta Başına Düşen Fiziki Alan	Metrekare	0

### **3- Performans Bilgi Sisteminin Değerlendirilmesi**

#### **“Performans bilgileri**

**GEÇİCİ MADDE 2 – (1) Kamu idareleri ilk performans programlarını hazırladıkları yıla kadar, faaliyet raporlarının performans bilgileri bölümünde sadece faaliyet ve projelere ilişkin bilgilere yer verirler.”**

**Hükmü nedeniyle bu alan doldurulmayacaktır.**

### **4- Diğer Hususlar**

#### **“Performans bilgileri**

**GEÇİCİ MADDE 2 – (1) Kamu idareleri ilk performans programlarını hazırladıkları yıla kadar, faaliyet raporlarının performans bilgileri bölümünde sadece faaliyet ve projelere ilişkin bilgilere yer verirler.”**

**Hükmü nedeniyle bu alan doldurulmayacaktır.**

## **IV. KURUMSAL KABİLİYET ve KAPASİTENİN DEĞERLENDİRİLMESİ**

### **A- Üstünlükler**

- İyi bir diş hekimliği eğitimi vermek için alanında uzman yeterli sayıda öğretim elemanına sahip bir Fakülteyiz.
- Fakültemizde öğretim elemanlarımızın teknolojiyi yakından takip edebilmesi için gerekli teknolojik donanım bulunmaktadır.
- Klinik eğitim için gerekli hasta sayımız oldukça fazladır.
- Preklinik eğitimi için gerekli olan iyi laboratuvar imkanlarına sahibiz.
- Fiziki alt yapıda yenilenme ile gerek öğrenci gerek öğretim elemanları için iyi klinik şartlara sahibiz.
- Döner sermaye gelirleri ile Fakültenin bazı eksiklikleri giderilebilmektedir.
- Kadro bekleyen öğretim üyelerinin bekleme süreçleri mümkün olduğu kadar kısa sürede gerçekleşmektedir.

### **B- Zayıflıklar**

- Öğrenci sayımız çok fazla buna bağlı olarak anfi ve derslik alanlarımız kısıtlı.
- Öğrencilerimiz için uygun bir okuma salonu mevcut değil.
- Öğrencilerimizin sosyal bir etkinlik yapabilecekleri alan çok kısıtlı.
- Ana yerleşkeden ve Tıp Fakültesinden uzak olduğumuzdan gerek sosyal gerekse de Tıp Fakültesinin sahip olduğu Temel tıp dersleri imkanından yeterince yararlanamıyoruz.
- Öğrenci ve öğretim elemanlarımızın yemek yediği mekanın imkanları çok kısıtlı, buranın mutlaka elden geçirilmesi gerekli.
- Öğrenci, öğretim elemanı, idari personel ve hasta için mevcut otoparkımız yetersiz.
- Üniversitemiz araştırma fonundan fakültemize desteğin yetersiz olması araştırma sayımızda azalmaya neden olmuştur.

### **C- Değerlendirme**

- Günümüzde ilgili disiplinlerdeki eğilimler de göz önüne alınarak istenilen dış hekimî öğrenci profilini sağlamak amacıyla müfredat programımız güncellenerek yapılandırıldı. Bu çalışmamız bu sene içinde de devam edecektir. Öğrencilerin dış hekimliği branşı dışında kültürel ve sosyal açıdan gelişmelerini de sağlayabilmek amacıyla müfredat programına sosyal seçmeli dersler eklendi.
- ERASMUS Programları çerçevesinde yurtdışındaki anlaşmalı fakülteler ile öğrenci ve öğretim elemanı değişimi devam etmektedir. Bu programlara bu yıl ve gelecekte de özel önem vermeye devam edeceğiz.
- Her yıl düzenlenen Geleneksel Mezunlar Günü Etkinlikleri” ile meslekte 25. yılını dolduran mezunlarımız bir araya gelmekte, bilimsel ve sosyal bir paylaşım yaşanmaktadır.
- Eğitim-Öğretimin dışında toplumumuza ağız ve diş sağlığı konusunda büyük hizmetleri olan Fakültemizde yıllık ortalama 90.000 hastanın tedavisi yapılmaktadır.

### **V- ÖNERİ VE TEDBİRLER**

- Öğretim elemanlarının araştırma imkanlarının artırılması için araştırma laboratuvarı oluşturulması,
- Öğretim elemanlarının Tübitak, Sanayi Bakanlığı, Kalkınma Bakanlığı gibi kurum dışı projelere katılımının teşvik edilmesi, patent alabilmeleri konusunda bilgilendirmek,
- Özellikle yurtdışı dergilerde makale yayınlatabilmeleri konusunda destek olmak ve gerekli eğitimlerin alınmasını sağlamak.
- Hasta sirkilasyonunun düzenli olması için online randevu sistemi oluşturmak.
- Öğrenci sayısının sınırlandırılması konusunda gerekli çalışmaları yapmak.

## İÇ KONTROL GÜVENCE BEYANI

Harcama Yetkilisi olarak yetkim dahilinde;

Bu raporda yer alan bilgilerin güvenilir, tam ve doğru olduğunu beyan ederim.

Bu raporda açıklanan faaliyetler için bütçe ile tahsis edilmiş kaynakların, planlanmış amaçlar doğrultusunda ve iyi mali yönetim ilkelerine uygun olarak kullanıldığını ve iç kontrol sisteminin işlemlerin yasallık ve düzenliliğine ilişkin yeterli güvenceyi sağladığını bildiririm.

Bu güvence, üst yönetici olarak sahip olduğum bilgi ve değerlendirmeler, iç kontroller, iç denetçi raporları ile Sayıştay raporları gibi bilgim dahilindeki hususlara dayanmaktadır.

Burada raporlanmayan, idarenin menfaatlerine zarar veren herhangi bir husus hakkında bilgim olmadığını beyan ederim. (ANKARA –30.01.2015 )

İmza  
Prof. Dr. Necmi GÖKAY  
Dekan